

Грамматика: superlative adjectives. С + gen. по + acc. Потому что, так как, поэтому. Который, -ая, -ое, -ые
Лексика: города-рекордсмены

3.3

Наша планета – самая прекрасная

1. Города-рекордсмены

А Посмотрите на фотографии. Как вы думаете, где это?
Look at the photos. Do you know the places?

Какой это континент? Какая страна? Почему вы так думаете?



Б Лексика.

смотреть – посмотреть

телевизор, передачу, фильм

видеть – увидеть (experience)

Санкт-Петербург, белые ночи, северное сияние

наблюдать – понаблюдать

за детьми, за людьми, за китами

осматривать – осмотреть

достопримечательности, город

В Прочитайте тексты и дополните заголовки. (Ответы на с. 212)
Read the texts and complete the titles. (Answers on p. 212)

маленький

холодный

жаркий

на землѐ = в мѝре = на свѝте = на планѝте

Города-рекордсмены

Нуук – самая _____ столица в мире.

Город Нуук – столица Гренландии. Это сказочный город с уникальной природой. Здесь можно увидеть северное сияние, попробовать экзотические блюда, покататься на лыжах, на лодке, понаблюдать за китами (кит = a whale) или просто осмотреть местные достопримечательности.

Так как Нуук находится **на краю землѝ**, путешествие сюда будет недешѝвым. **Поэтому** Нуук – не самое популярное туристическое место.

Жители Нуука занимаются рыболовством, **поэтому** самые популярные местные блюда готовят из рыбы.

В Нууке живёт 17000 человек. В городе есть музей искусств, университет, магазины, больница, бассейн в авангардном стиле и дом Санта Клауса с офисом и почтой.

Каждую зиму в Нууке **проходит** фестиваль снежной скульптуры, а летом – международный марафон.

Эль-Пасо – самый _____ город на земле.

Город Эль-Пасо находится на западе американского штата Техас, на границе (граница = a border) с Мексикой. Эль-Пасо стоит на реке Рио Гранде.


Климат города жаркий. Средняя летняя температура в Эль-Пасо – плюс 35 градусов. Солнце в Эль-Пасо светит 302 дня в году. Зима прохладная и сухая. Снег идёт один раз в несколько лет.

В Эль-Пасо можно попробовать самую вкусную мексиканскую еду на территории Америки. Коктейль «Маргарита» – родом из Эль-Пасо. Это любимый коктейль жителей города.

Оймякон – самая _____ деревня на планете.

Оймякон находится в Якутии, на севере России. В деревне с тяжёлым климатом живёт всего 500 человек. Самый короткий день, 22 декабря, длится 4,5 (четыре с половиной) часа, самый длинный день, 22 июня, длится 20,5 часов. **С мая по июль** в Оймяконе можно увидеть **белые ночи**. Они так называются, **потому что** на улице светло и днём, и ночью.

Самая низкая температура в истории Оймякона была в 1938 году – минус 77 градусов.

Если вы думаете, что в вашем городе зимой холодно, то вы никогда не были в Оймяконе! 

Г Как вы думаете, что значат слова в тексте **самый, самая, самое, самые**?
What do the words *самый, самая, самое, самые* mean?

Д Найдите в предложениях неверную информацию.
Find and correct false information in the sentences.

Модель: С мая по июль в Оймяконе темно и днём, и ночью. светло

- 1) В Нууке можно покататься на китах, осмотреть достопримечательности и попробовать самые обычные блюда. _____
- 2) Коктейль «Маргарита» – любимый коктейль жителей якутской деревни. _____
- 3) В Эль-Пасо снег идёт один раз в году, а средняя летняя температура – плюс 77 градусов.

- 4) Каждый год в Нууке проходит фестиваль снежного человека. _____
- 5) Оймякон – это самая маленькая деревня в Гренландии. _____

Е Замените подчеркнутые слова на синонимы из текста. (Ответы на с. 212)
Replace the underlined words and phrases with the synonyms from the texts. (Answers on p. 212)

- 1) необычные блюда – _____
- 2) находится очень далеко – _____
- 3) интернациональный марафон – _____
- 4) дорогое путешествие – _____
- 5) ни холодная, ни жаркая зима – _____

Ж Отвечайте на вопросы.
Answer the questions.

- 1) Где находится самая маленькая столица на планете?
- 2) В каком городе можно увидеть северное сияние и понаблюдать за китами?
- 3) Нуук – это популярное туристическое место? Почему?
- 4) Сколько жителей в Нууке?
- 5) Какие мероприятия проходят в Нууке? Что можно делать в Нууке зимой и летом?
- 6) Где находится город Эль-Пасо?
- 7) Какая средняя летняя температура в Эль-Пасо?
- 8) Какой коктейль родом из Эль-Пасо?
- 9) Какая кухня популярна в Эль-Пасо?
- 10) Какое самое холодное место на планете?
- 11) Когда в Оймяконе белые ночи?
- 12) Какая самая низкая температура в истории Оймякона?
- 13) Какое место (Нуук, Эль-Пасо или Оймякон) вы хотели бы посетить? Почему?
- 14) Вы можете себе представить жить в стране, в которой круглый год лето?
- 15) Вы любите снежные зимы? Вы можете представить себе жить на севере?
- 16) Вы можете вспомнить самую холодную зиму в своей жизни? Сколько тогда было градусов?

2. Грамматика. Superlative adjectives

3.3

adjective	comparative (-e, -ее)	superlative
красивый вкусный редкий	красивее вкуснее реже	самый красивый самый вкусный самый редкий самый, самая самое, самые] + adj.
! хороший • плохой	лучше хуже	лучший худший

Дополните предложения конструкцией **самый + adj.** в правильной форме.
Complete the sentences with the construction **самый + adj.** in the correct form.

Модель:

Эльбрус – _____ (высокий) гора в России.

Эльбрус – самая высокая гора в России.

- 1) Метро Санкт-Петербурга – _____ (глубокий) метро в России.
- 2) Транссибирская магистраль – _____ (длинный) **железная дорога** (= railway) в мире.
- 3) Байкал – _____ (глубокий) озеро в мире.
- 4) Уральские горы – _____ (старый) горы в мире.
- 5) «Тетрис» – _____ (известный) игра, которую создали в Советском Союзе.
- 6) «Оливье» – _____ (любимый) салат в России.
- 7) Квас – _____ (популярный) летний напиток в России.
- 8) Матрёшка – _____ (известный) символ России.
- 9) Килауэа – _____ (активный) вулкан в мире. Он находится на Гавайях.
- 10) Сибирская тайга – _____ (большой) лес в мире.

3. Викторина. «Интересные факты о нашей планете»

А Послушайте и дополните вопросы. (Ответы на с. 212)



Listen to the questions and complete them. (Answers on p. 212)

1. В каком городе находится самая _____ в мире улица?
 - а) в Стокгольме (Швеция)
 - б) в Праге (Чехия)
 - в) в Ротлингене (Германия)
2. Где находится самый _____ музей в мире?
 - а) В Париже – Лувр
 - б) в Санкт-Петербурге – Эрмитаж
 - в) в Лондоне – Британский музей
3. Какая планета солнечной системы самая _____ ?
 - а) Меркурий
 - б) Венера
 - в) Сатурн
4. Где в мире самое _____ метро?
 - а) в Израиле
 - б) в Швейцарии
 - в) в Монако
5. Какое животное самое _____ в мире?
 - а) шимпанзе
 - б) собака
 - в) дельфин
6. Какой океан самый _____ в мире?
 - а) Тихий океан
 - б) Северный Ледовитый океан
 - в) Атлантический океан
7. Какая река самая _____ в Азии?
 - а) Хуанхэ
 - б) Янцзы
 - в) Меконг
8. Какой остров самый _____ в Европе?
 - а) Великобритания
 - б) Исландия
 - в) Ирландия
9. Какое животное самое _____ в мире?
 - а) ягуар
 - б) лев
 - в) гепард
10. Какое дерево самое _____ в мире?
 - а) баобаб
 - б) секвойя
 - в) эвкалипт

Б Работайте в парах. Ответьте на вопросы. (Ответы на с. 212)

Work in pairs. Answer the questions. (Answers on p. 212)

4. Грамматика. Потому что, так как, поэтому

потому что (только в середине фразы)	Самые популярные блюда в Нууке – из рыбы, потому что жители города занимаются рыболовством.
так как (в начале или середине фразы)	Так как жители Нуука занимаются рыболовством, самые популярные блюда в городе – из рыбы. Самые популярные блюда в Нууке – из рыбы, так как жители города занимаются рыболовством.
поэтому	Жители Нуука занимаются рыболовством, поэтому самые популярные местные блюда – из рыбы.

Дополните предложения союзами **так как, потому что или поэтому**.

Complete the sentences with *так как, потому что or поэтому*.

- 1) _____ Нуук находится далеко, сюда приезжает очень мало туристов .
- 2) Жители Нуука занимаются рыболовством, _____ самые популярные блюда здесь – из рыбы.
- 3) Я люблю жаркие страны, _____ планирую летом поехать в Мексику.
- 4) Мои дети спят в комнате с открытыми окнами, _____ предпочитают прохладную температуру.
- 5) Он всегда хочет знать моё мнение, _____ считает меня **мудрым** (мудрый = wise).
- 6) Мы очень любим жаркий климат, _____ переехали из Нуука в Эль-Пасо.
- 7) _____ в городе сейчас пробки, я поехал в центр на велосипеде.
- 8) Мой муж любит готовить, _____ мы редко ходим в ресторан.
- 9) Он знает всё о коктейлях, _____ долгое время работал барменом.
- 10) Наш город находится на краю земли, _____ никто к нам не приезжает.

3.3

5. Грамматика. С мая по июль в Оймяконе белые ночи

с + gen. по + acc. (с месяцами, днями недели и датами)

с мая по июль
с августа по ноябрь

с понедельника по среду
со вторника по пятницу
со среды по воскресенье

с пятнадцатого по десятое февраля
с двадцатого марта по второе апреля

Дополните предложения.

Complete the sentences.

Модель:

С июня (июнь) по август (август) в России школьные каникулы.

- 1) Мария будет в декретном отпуске _____ (декабрь) _____ (апрель).
- 2) На следующей неделе я работаю _____ (среда) _____ (пятница).

- 3) Моя дочь занимается плаванием _____ (понедельник) _____ (среда).
- 4) _____ (август) _____ (октябрь) в нашем лесу можно собирать грибы.
- 5) Самое комфортное время для отдыха на Средиземном море – _____ (май) _____ (июль) и _____ (сентябрь) _____ (октябрь).
- 6) _____ (пятница) _____ (воскресенье) мы проводим время на даче.
- 7) _____ (четверг) _____ (суббота) мы будем на музыкальном фестивале в Шотландии.
- 8) Я буду ходить на курсы английского языка _____ (апрель) _____ (ноябрь).
- 9) Мы будем в отпуске _____ (30 июля – 7 августа).
- 10) В этом году Каннский кинофестиваль будет проходить _____ (13–25 мая).

6. Грамматика. Который, которая, которое, которые

Мария – это девушка, **которая** работает с моим братом. (Nom.)

Архангельск – это самый холодный город, в **котором** я был. (Prep.)

Это квартира, в **которой** я раньше жил. (Prep.)

«Семь лет в Тибете» – самый скучный фильм, **который** я смотрел. (Acc.)

«Маргарита» – самая вкусная пицца, **которую** я ел. (Acc.)

Гольф – самый дорогой вид спорта, **которым** я занимался. (Instr.)

Я купила книгу «100 мест, **которые** обязательно нужно посетить». (Acc.)

3.3

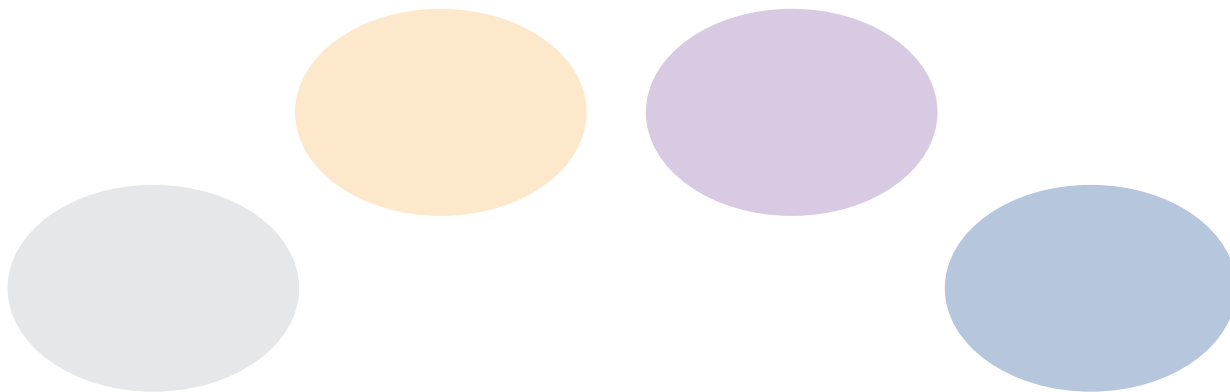
Дополните предложения словом **который** в правильной форме и укажите его падеж.
Complete the sentences with *который* in the correct form and indicate the case.

- 1) Повар – это человек, _____ работает в ресторане. (_____)
- 2) Это ресторан, в _____ готовят вкусные пельмени. (_____)
- 3) Это школа, в _____ я учился. (_____)
- 4) «Гарри Поттер» – это книга, _____ читают и дети, и взрослые во всём мире. (_____)
- 5) Кёрлинг – это самый необычный вид спорта, _____ я занимался. (_____)
- 6) Это книги, _____ я рекомендую вам прочитать. (_____)

7. Лучший и худший

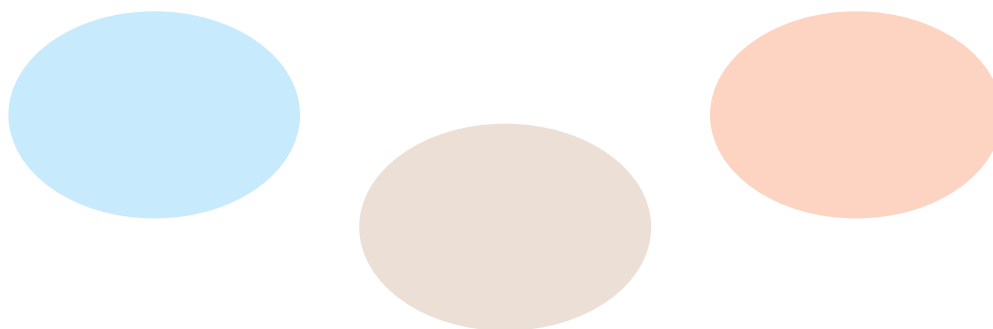
Студент А. (Студент Б на с. 199)

- А Напишите ответы в овалах.
Write the answers in the ovals.



3.3

Худший отпуск в моей жизни.
Лучший преподаватель в моей жизни.
Худшее свидание в моей жизни.
Самый оригинальный подарок, который я получил на день рождения.
Самый экстремальный вид спорта, которым я занимался.
Самая **глупая** (= silly) покупка в моей жизни.
Самый дорогой город, в котором я был.



- Б Работайте в парах. Студент Б задаёт вам вопросы.
Work in pairs. Student B asks you questions.

Модель:

- Токио – это самый дорогой город, в котором я был.
- Почему? Там дорогие отели и еда?
- Там всё дорого. Чашка кофе стоит 7 евро.
- Как долго ты там был?
- ...

8. Давайте поговорим!

Вы согласны со следующими высказываниями? Почему? / Почему нет?
Do you agree with the following statements? Why? / Why not?

Китайский язык – самый перспективный.

Книга – лучший подарок.

Школьные годы – самые счастливые.

Самая вкусная еда обычно вредная.

Я думаю/считаю, что...

Мне кажется, что...

По моему мнению, ...

По-моему, ...

Я (не) согласен (согласна), что...

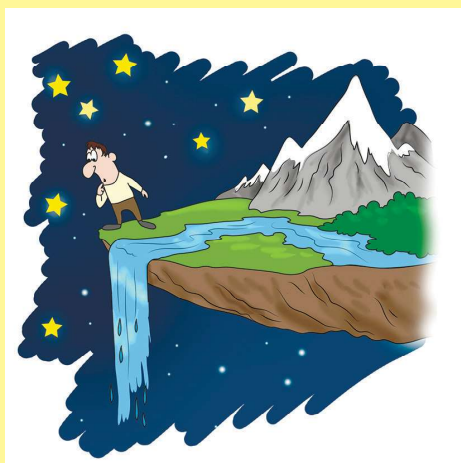
Я (не) согласен (согласна) с тобой.

Во-первых, ...

Во-вторых, ...

С одной стороны, ...

С другой стороны, ...



на краю земли = очень далеко

перевод: at the world's end/
in the middle of nowhere

Что я могу сказать?

Самая холодная деревня
на планете – Оймякон.

Самый высокий человек в моей семье –
мой брат.

Самое популярное место в городе –
центральная площадь.

Это ресторан, в котором готовят лучшую пиццу.

С апреля по октябрь в нашем
городе много туристов.

Мы не пошли гулять, потому что начался дождь.

Так как шёл дождь, я взял с собой зонтик.

Я опаздывал, поэтому решил поехать на такси.

3.3