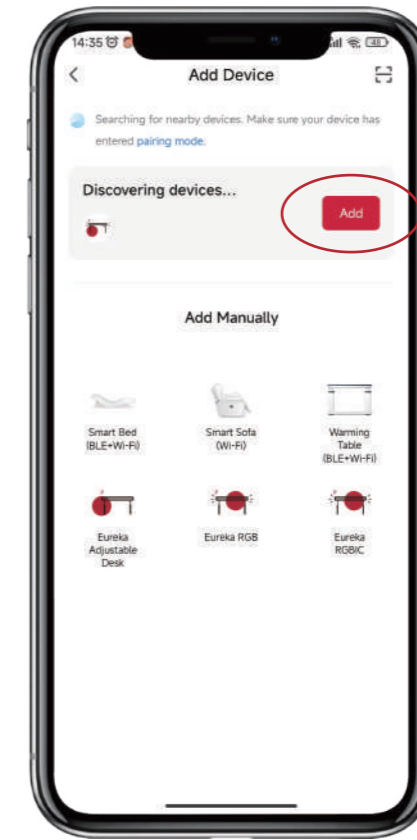
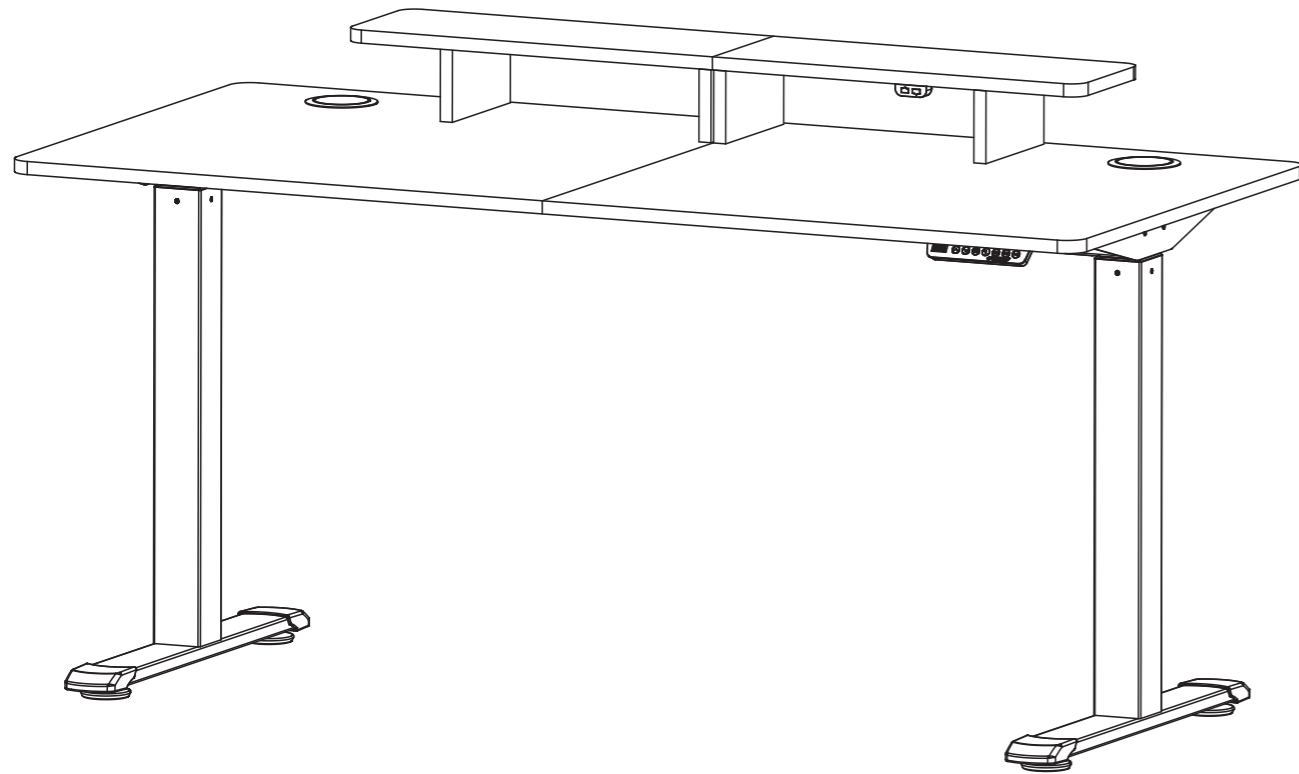




ASSEMBLY INSTRUCTIONS

163 ELECTRIC STANDING DESK, BUTCHER BLOCK

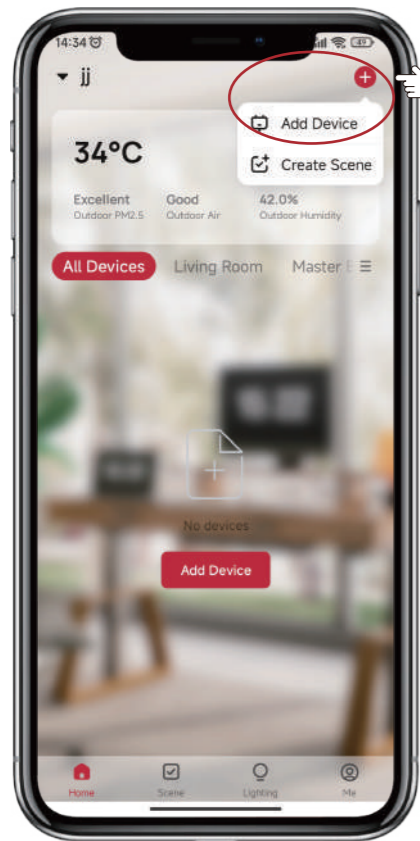
TRUE **ERGONOMICS**, TRUE **COMFORT**



4 Select “Add” to continue to the next step. Then, enter your Wi-Fi password and select “Confirm”. It will start connecting. You need to wait until “Added successfully” appears and select “Finished”.

Sélectionnez "Ajouter" pour passer à l'étape suivante. Ensuite, entrez votre mot de passe Wi-Fi et sélectionnez "Confirmer". La connexion va commencer. Vous devez attendre que le message "Added successfully" apparaisse et sélectionner "Finished".

Selecciona "Añadir" para continuar con el siguiente paso. A continuación, introduzca su contraseña de Wi-Fi y seleccione "Confirmar". Se iniciará la conexión. Debes esperar hasta que aparezca "Añadido con éxito" y seleccionar "Finalizado".

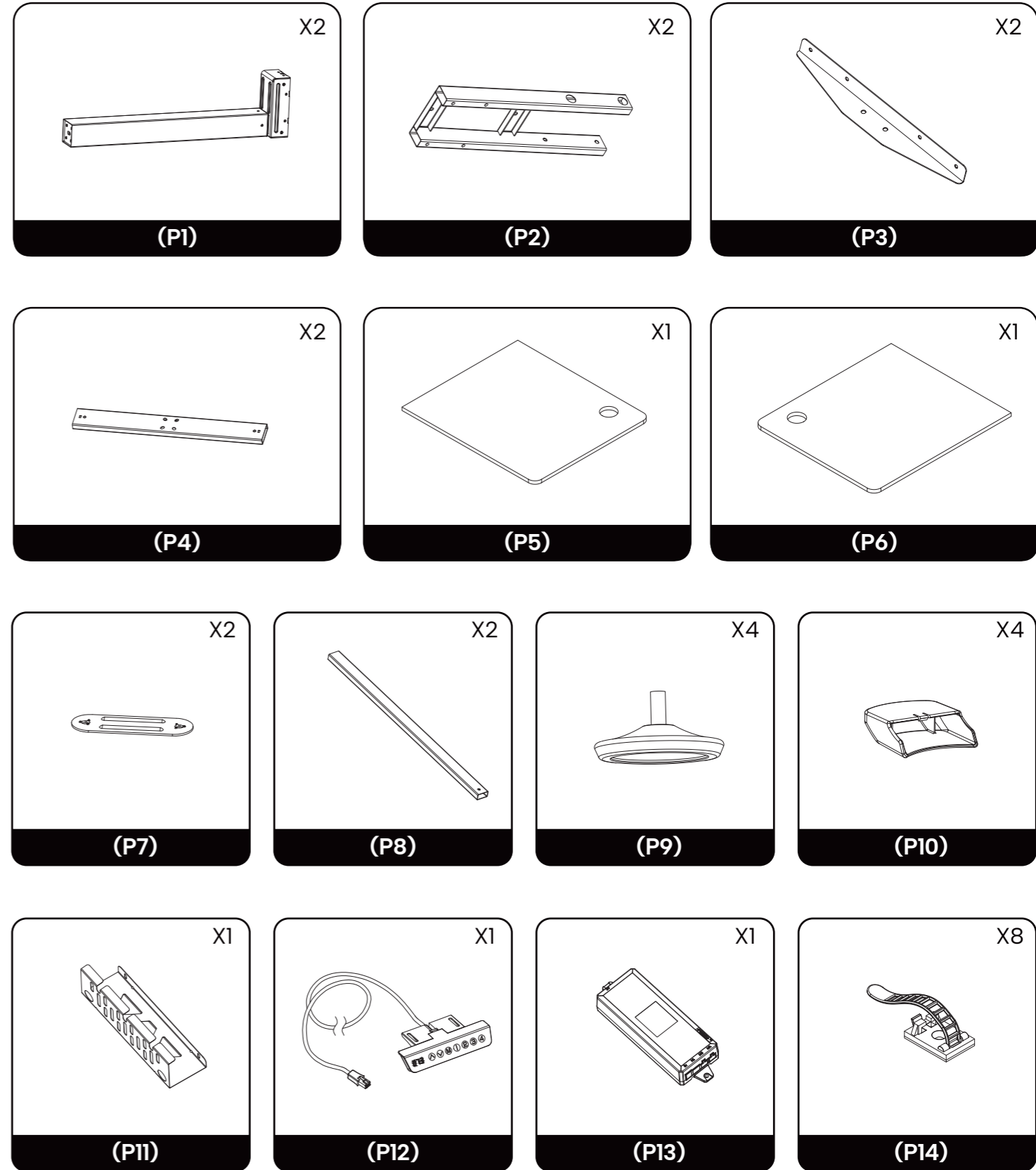
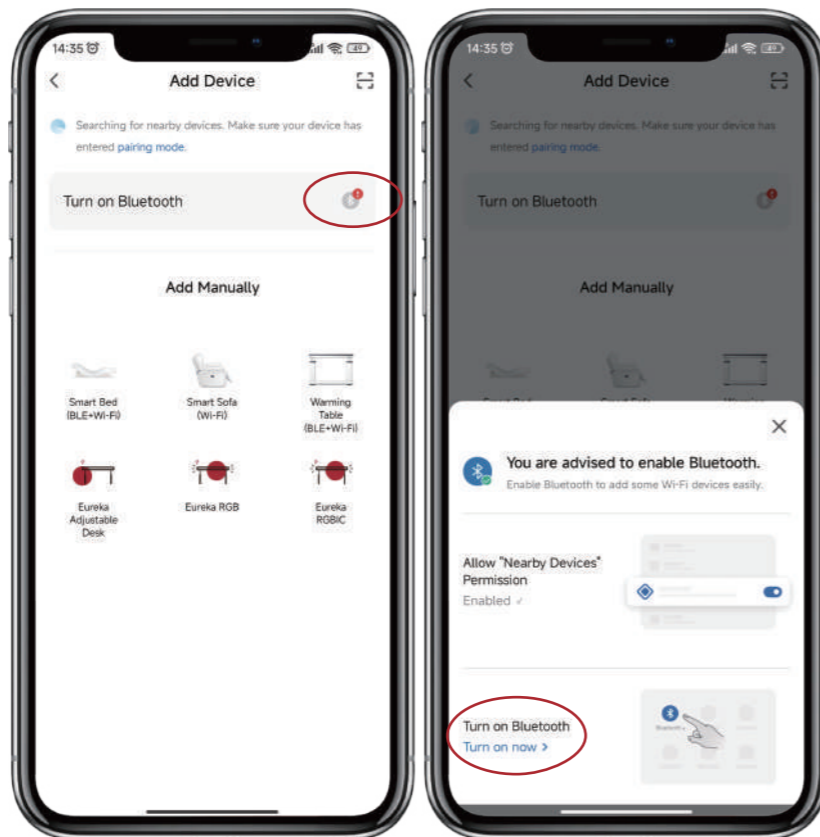


2 Tap "+" on the app and add the device.
 Appuyez sur "+" dans l'application et ajoutez l'appareil.
 Pulse "+" en la aplicación y añada el dispositivo.

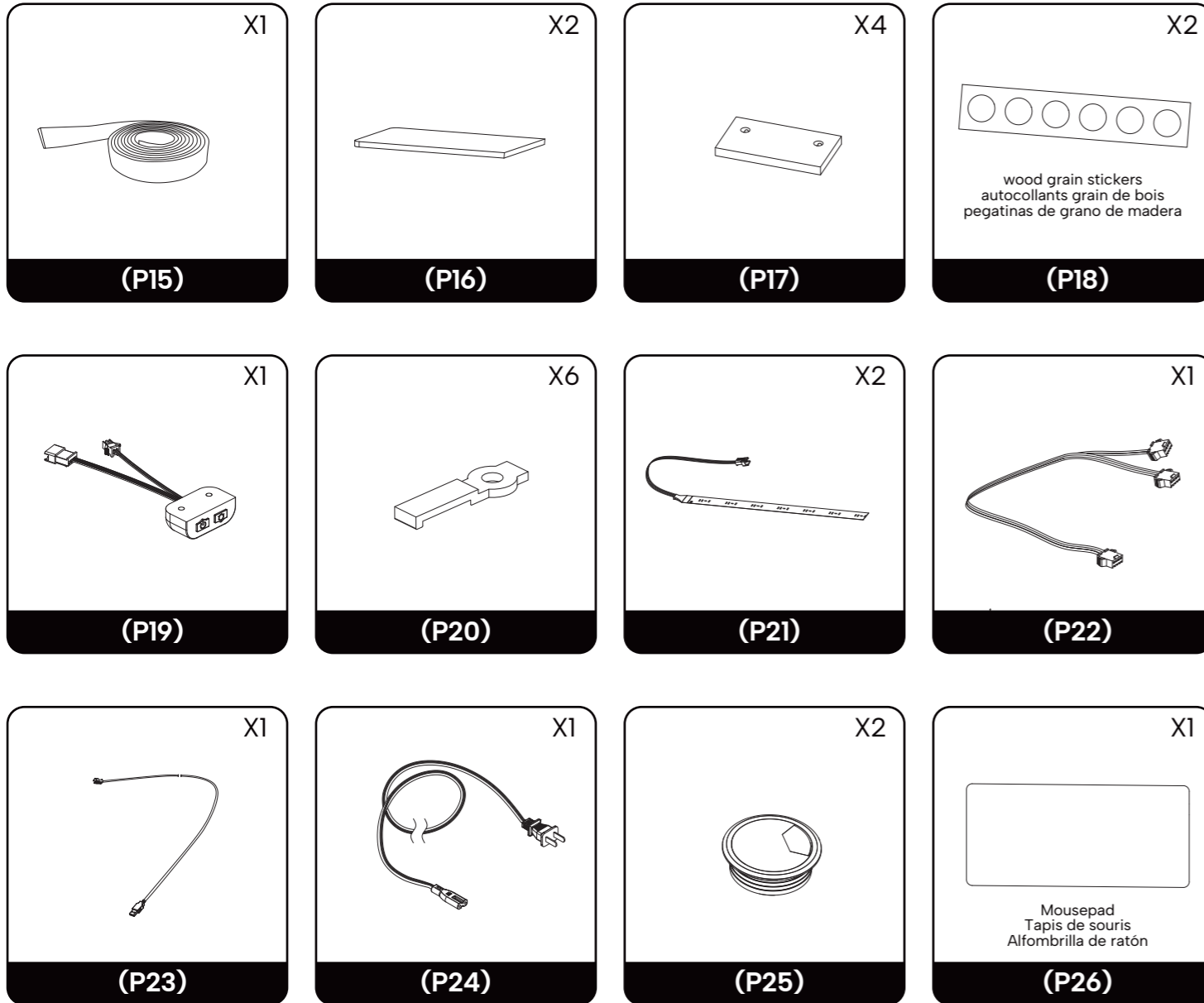
3 Make sure that you turn on Bluetooth on your phone beforehand. Otherwise, when you open the app, a pop-up window will appear inviting you to enable Bluetooth. Then, select "Allow".

Assurez-vous d'avoir activé Bluetooth sur votre téléphone au préalable. Sinon, lorsque vous ouvrirez l'application, une fenêtre contextuelle apparaîtra pour vous inviter à activer le Bluetooth. Sélectionnez alors "Autoriser".

Asegúrate de activar previamente el Bluetooth en tu teléfono. De lo contrario, cuando abra la aplicación, aparecerá una ventana emergente que le invitará a activar el Bluetooth. Entonces, selecciona "Permitir".



PARTS / PIÈCES / PARTES



CONNECT TO THE APP

CONNECTEZ-VOUS À L'APPLICATION

CONECTARSE A LA APLICACIÓN

Preparation / Préparation / Preparación

Turn on the device and open the app. Please make sure your phone and device are connected to the same Wi-Fi.

Allumez l'appareil et ouvrez l'application. Veuillez vous assurer que votre téléphone et votre appareil sont connectés au même Wi-Fi.

Enciende el dispositivo y abre la aplicación. Asegúrate de que el teléfono y el dispositivo están conectados a la misma Wi-Fi.

Connect the Controller / Connectez le contrôleur / Conecte el controlador

1 When the device is powered on, press and hold "M" + "2" for 10 seconds and the display will show "SET". When the device is connected to the Internet, "SET" will disappear. Or "SET" will disappear after 4 minutes.

Lorsque l'appareil est sous tension, appuyez et maintenez "M" + "2" pendant 10 secondes et l'écran affichera "SET". Lorsque l'appareil est connecté à Internet, "SET" disparaît. Ou "SET" disparaîtra après 4 minutes.

Cuando el dispositivo esté encendido, mantenga pulsado "M" + "2" durante 10 segundos y la pantalla mostrará "SET". Cuando el dispositivo esté conectado a Internet, "SET" desaparecerá. O "SET" desaparecerá después de 4 minutos.

DOWNLOAD AND INSTALL MOBILE APP

TÉLÉCHARGEZ ET INSTALLEZ L'APPLICATION MOBILE

DESCARGAR E INSTALAR LA APP PARA MÓVILES

This product is controlled by a mobile app, which is available on both Android and iOS devices.

1. Apple phones: require iOS10.0 or later.
2. Android phones: require Android 5.0 or later.
3. Please search for "Eureka Smart" in the App Store.
4. Please search for "Eureka Smart" or "Eureka" in the Google Play.
5. Scan the QR code below to download the app.
6. Open the "Eureka" app and sign up for an account or log in with your existing account.

Ce produit est contrôlé par une application mobile, disponible sur les appareils Android et iOS.

1. Téléphones Apple : nécessitent iOS10.0 ou version ultérieure.
2. Téléphones Android : nécessitent Android 5.0 ou version ultérieure.
3. Veuillez rechercher "Eureka Smart" dans l'App Store.
4. Veuillez rechercher "Eureka Smart" ou "Eureka" dans Google Play.
5. Scannez le code QR ci-dessous pour télécharger l'application.
6. Ouvrez l'application "Eureka" et créez un compte ou connectez-vous avec votre compte existant.

Este producto se controla mediante una aplicación móvil, que está disponible tanto en dispositivos Android como iOS.

1. Teléfonos Apple: requieren iOS 10.0 o posterior.
2. Teléfonos Android: requieren Android 5.0 o posterior.
3. Busque "Eureka Smart" en la App Store.
4. Busque "Eureka Smart" o "Eureka" en Google Play.
5. Escanee el código QR de abajo para descargar la aplicación.
6. Abra la aplicación "Eureka" y regístrese para obtener una cuenta o inicie sesión con su cuenta existente.



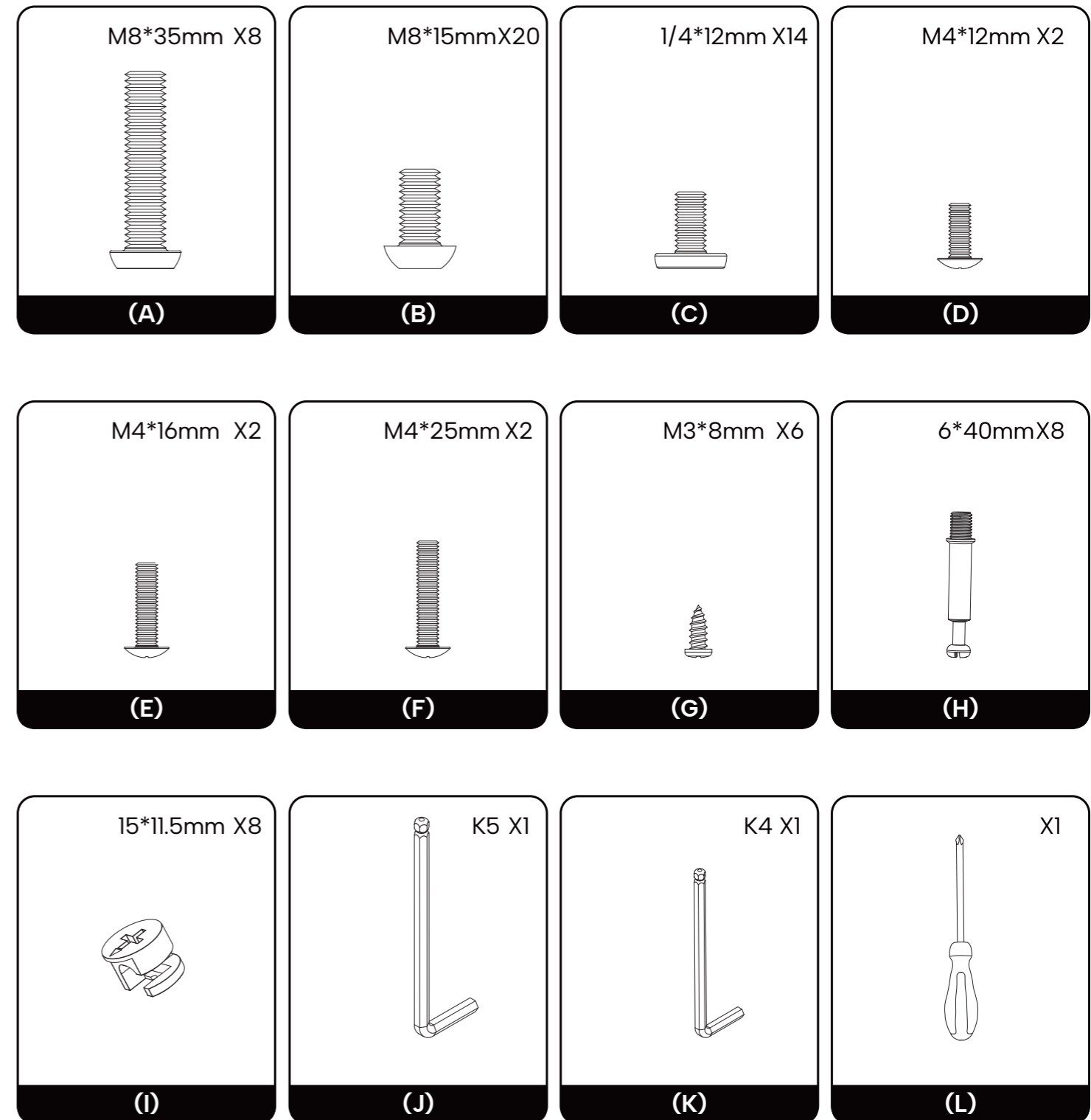
Google play



Apple store



HARDWARE / MATÉRIEL / HARDWARE

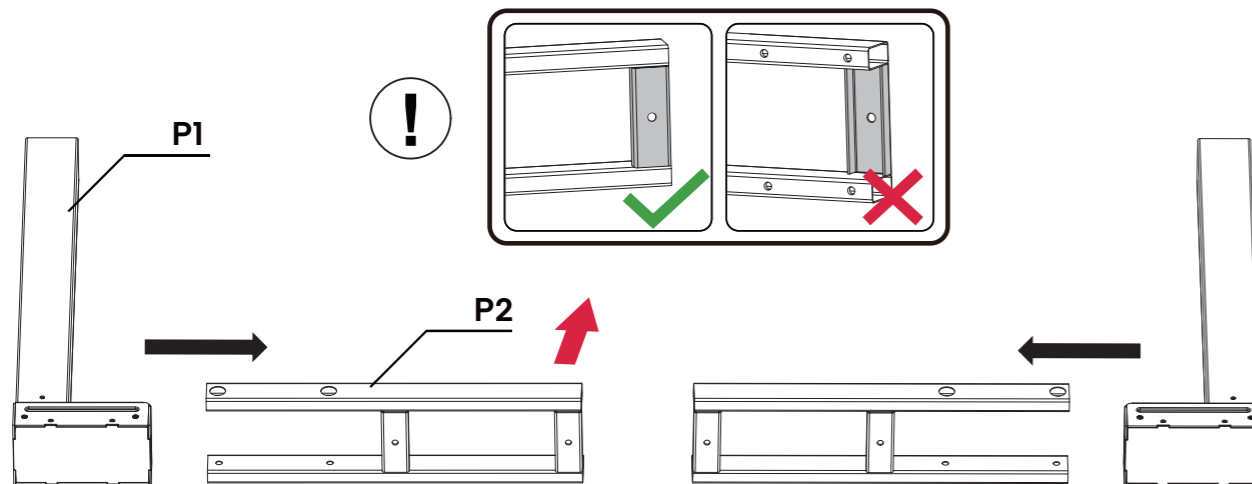
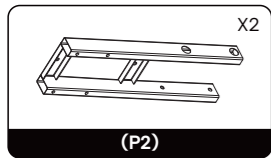
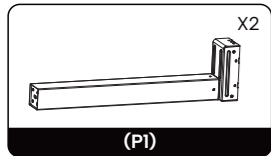


ASSEMBLY INSTRUCTIONS

INSTRUCTIONS DE MONTAGE

INSTRUCCIONES DE MONTAJE

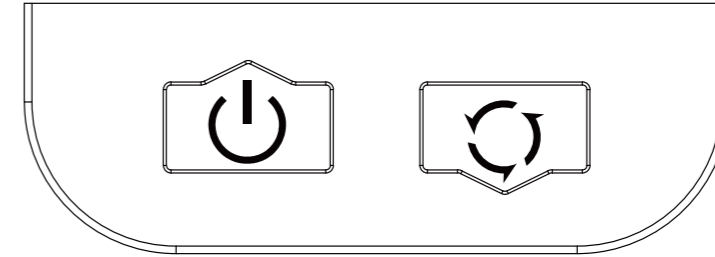
STEP 1



LIGHTS OPERATING INSTRUCTIONS

INSTRUCTIONS D'UTILISATION DES FEUX

INSTRUCCIONES DE USO DE LAS LUCES



1. Change lighting modes: when the desk is on, press "⌂" to change modes. Each press will lead to a different mode. 14 modes are available.
2. Turn on/off the lights: when the lights are on, you can turn them off by pressing "⏻" for about 3-4 seconds. When the lights are off, you can turn them on by pressing "⏻".
3. Memorize lighting modes: when the lights are off, the last lighting mode will be memorized automatically by the system. The next time when the lights are turned on, they will enter the memorized mode automatically.
4. Illuminating function: when the desk is on, press "⌂" for about 3-4 seconds and the lights will enter the white light mode.

1. Changement de mode d'éclairage : lorsque le bureau est allumé, appuyez sur "⌂" pour changer de mode. Chaque pression mène à un mode différent. 14 modes sont disponibles.
2. Allumer/éteindre les lumières : lorsque les lumières sont allumées, vous pouvez les éteindre en appuyant sur "⏻" pendant environ 3-4 secondes. Lorsque les lumières sont éteintes, vous pouvez les allumer en appuyant sur "⏻".
3. Mémoriser les modes d'éclairage : lorsque les lumières sont éteintes, le dernier mode d'éclairage est automatiquement mémorisé par le système. La prochaine fois que les lumières seront allumées, elles entreront automatiquement dans le mode mémorisé.
4. Fonction d'éclairage : lorsque le bureau est allumé, appuyez sur "⌂" pendant environ 3-4 secondes et les lumières passeront en mode lumière blanche.

1. Cambiar los modos de iluminación: cuando el escritorio esté encendido, pulse "⌂" para cambiar de modo. Cada pulsación le llevará a un modo diferente. Hay 14 modos disponibles.
2. Encender/apagar las luces: cuando las luces están encendidas, puede apagarlas pulsando "⏻" durante unos 3-4 segundos. Cuando las luces están apagadas, puede encenderlas pulsando "⏻".
3. Memorizar modos de iluminación: cuando las luces están apagadas, el último modo de iluminación será memorizado automáticamente por el sistema. La próxima vez que se enciendan las luces, entrarán automáticamente en el modo memorizado.
4. Función de iluminación: cuando la mesa está encendida, pulse "⌂" durante unos 3-4 segundos y las luces entrarán en el modo de luz blanca.

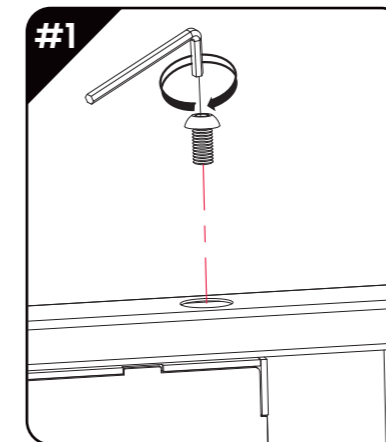
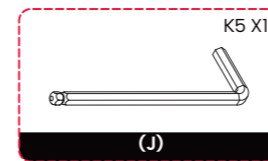
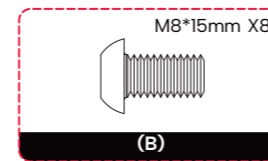
CÓDIGOS DE ERROR Y SOLUCIÓN DE PROBLEMAS

CÓDIGOS DE ERROR	CAUSA	SOLUCIÓN
E01、 E02	Conexión suelta entre las patas y la caja de control	1. Pulse de nuevo "Λ" o "∨". Si el código sigue existiendo, compruebe si los cables del motor de las patas están sueltos. 2. Si el código sigue existiendo después del paso 1, por favor cambie los cables del motor de la pata. Si el código no cambia, la caja de control está defectuosa. Si el código cambia (por ejemplo: E01 -> E02 o E02 -> E01), la pata está defectuosa. Póngase en contacto con el servicio de atención al cliente local para obtener piezas de repuesto.
E03、 E04	Sobrecarga o fallo del motor	Ayuda a confirmar, cambie los cables del motor de la pata. Si el código no cambia, la caja de control está defectuosa. Si el código cambia (por ejemplo: E03 -> E04 o E04 -> E03), la pata está defectuosa. Póngase en contacto con el servicio de atención al cliente local para obtener piezas de repuesto.
E05、 E06	Sensor de la pata defectuoso	1. Pulse de nuevo "Λ" o "∨". Si el código sigue existiendo, compruebe si los cables del motor de las patas están sueltos. 2. Si el código sigue existiendo después del paso 1, por favor cambie los cables del motor de la pata. Si el código no cambia, la caja de control está defectuosa. Si el código cambia (por ejemplo: E05 -> E06 o E06 -> E05), la pata está defectuosa. Póngase en contacto con el servicio local de atención al cliente para obtener piezas de repuesto.
E07	Fallo en la alimentación de la caja de control	Desenchufe el pupitre y vuelva a enchufarlo después de 10 segundos. Si el código sigue existiendo, la caja de control está defectuosa. Póngase en contacto con el servicio de atención al cliente local para obtener piezas de repuesto.
E08、 E09	Pata defectuosa	Desenchufe el pupitre y vuelva a enchufarlo después de 10 segundos. Si el código sigue existiendo, la caja de control está defectuosa. Póngase en contacto con el servicio de atención al cliente local para obtener piezas de repuesto.
E10、 E11	Caja de control defectuosa	Desenchufe el pupitre y vuelva a enchufarlo después de 10 segundos. Si el código sigue existiendo, la caja de control está defectuosa. Póngase en contacto con el servicio de atención al cliente local para obtener piezas de repuesto.
E12	Posición de las patas defectuosa	Restablecimiento de fábrica: pulse "∨" durante unos 5 segundos hasta que la pantalla muestre "--".
E13	Protección contra el sobrecalentamiento	Ayuda a confirmar, espere a que la temperatura baje antes de usarla.
E14、 E15	Pata atascada	Ayuda a confirmar, cambie los cables del motor de la pata. Si el código no cambia, la caja de control está defectuosa. Si el código cambia (por ejemplo: E14 -> E15 o E15 -> E14), la pata está defectuosa. Póngase en contacto con el servicio de atención al cliente local para obtener piezas de repuesto.
E16	Patras desequilibradas	Restablecimiento de fábrica: pulse "∨" durante unos 5 segundos hasta que la pantalla muestre "--".
E17	Datos clave de la caja de control perdidos	Desenchufe la caja de control y vuelva a enchufarla después de 10 segundos. Si el código sigue existiendo, la caja de control está defectuosa. Póngase en contacto con el servicio de atención al cliente local para obtener piezas de repuesto.
E18	Protección contra la inclinación del escritorio	Después de quitar la caja de control y colocarla horizontalmente, si la falla no se elimina, reemplace el escritorio
rST	El sistema de la caja de control se apaga repentinamente	Restablecimiento de fábrica: pulse "∨" durante unos 5 segundos hasta que la pantalla muestre "--".
La pantalla no funciona después de enchufar la mesa.	Caja de control defectuosa o mal contacto eléctrico; Fuente de alimentación defectuosa o conexión floja, etc.	Compruebe el cable de alimentación y si la conexión entre la caja de control y la fuente de alimentación está suelta (se recomienda volver a enchufar todos los cables). Si la pantalla sigue sin funcionar correctamente, póngase en contacto con el servicio de atención al cliente local para obtener piezas de repuesto.

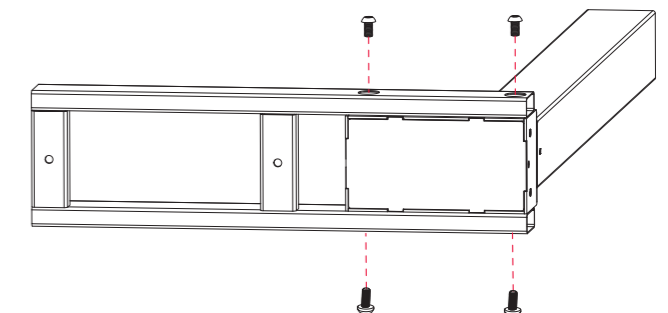
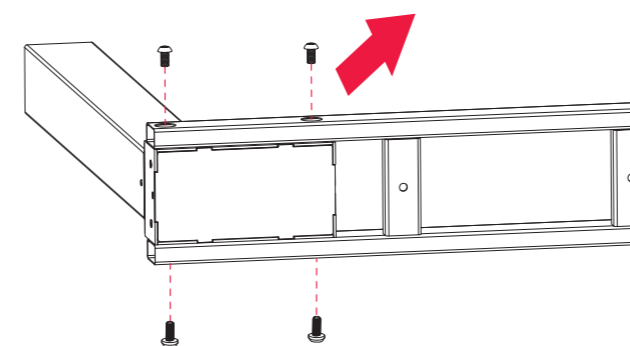


Nota: instale la caja de control horizontalmente en la mesa o colóquela horizontalmente antes de encenderla; de lo contrario, aparecerá el mensaje E16 o E18.

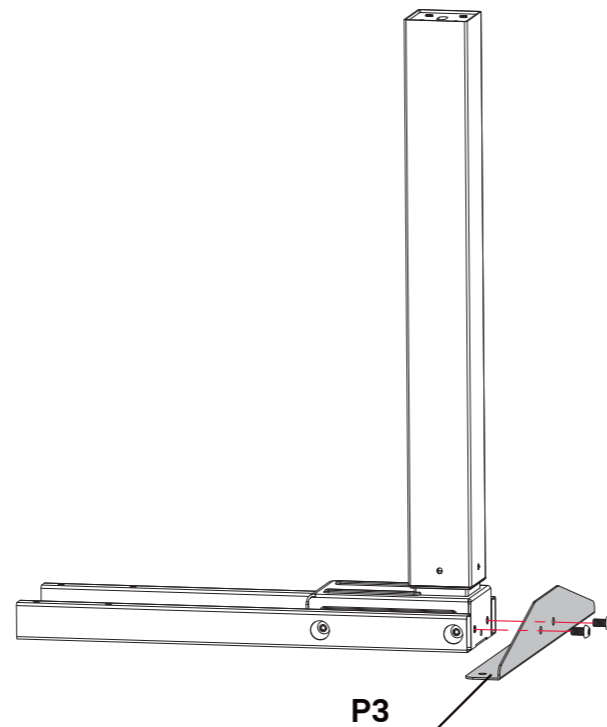
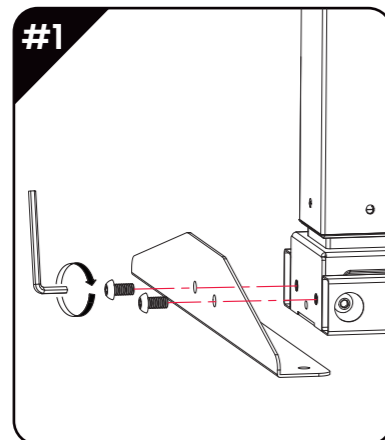
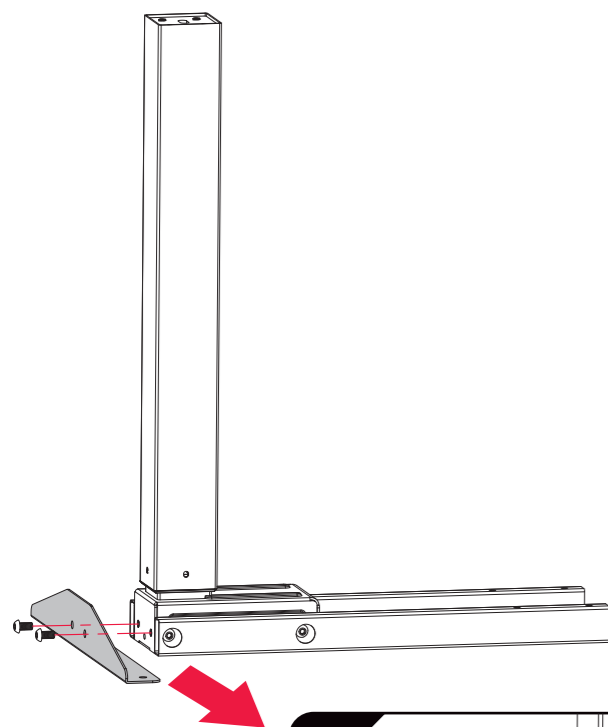
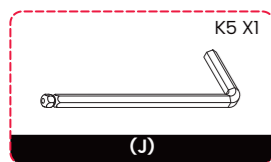
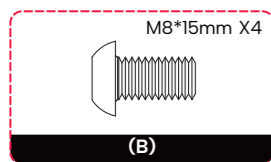
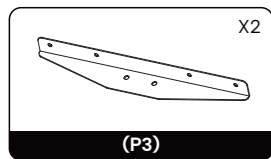
STEP 2



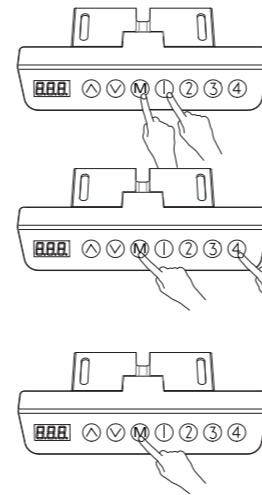
Do not tighten the screws until all the screws are in their positions.
Ne serrez pas les vis tant que toutes les vis ne sont pas en place.
No apriete los tornillos hasta que todos los tornillos estén en su posición.



STEP 3



Do not tighten the screws until all the screws are in their positions.
Ne serrez pas les vis tant que toutes les vis sont pas en place.
No apriete los tornillos hasta que todos los tornillos estén en su posición.



Eliminar los ajustes

Pulse "M" y "1" al mismo tiempo durante 5 segundos hasta que la pantalla muestre "CLr".

Bloquear y desbloquear

Bloqueo: pulse "M" y "4" al mismo tiempo durante 5 segundos hasta que la pantalla muestre "L". Y no se puede ajustar la altura.

Desbloquear: pulse "M" y "4" al mismo tiempo durante 5 segundos hasta que la pantalla cambie de "L" a la altura actual.

Cambiar los ajustes

Para acceder a los ajustes, pulse "M" durante 10 segundos hasta que la pantalla muestre "x-y" y "x" parpadee. "x" representa diferentes ajustes mientras que "y" especifica diferentes valores. A continuación, pulse "M" para pasar de un ajuste a otro. Pulse "^" o "v" para asignar un valor específico. Por último, pulse "M" durante 10 segundos para salir de la interfaz de ajuste. Los ajustes son los siguientes:

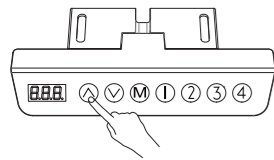
Contenido mostrado	Rango de valores	Ajustes	Descripción
a-y	0-1	Unidad de altura	Cuando "y" es 0, la altura se muestra en centímetros. Cuando "y" es 1, la altura se muestra en pulgadas.
b-y	0-9	Sensibilidad anticolidión	Cuando "y" es 0, el sensor se apaga. 1 indica la menor sensibilidad mientras que 9 representa la mayor sensibilidad.
c-y	1-3	Tiempo de espera de la pantalla	Cuando "y" es 1, la pantalla se apagará después de 30 segundos de inactividad. Cuando "y" es 2, la pantalla se apagará de forma inteligente según su frecuencia de funcionamiento en un periodo de tiempo. Cuando "y" es 3, la pantalla está siempre encendida.

RECORDATORIO DE TIEMPO DE PERMANENCIA SENTADO / DE PIE

Una vez que el escritorio permanece a una altura preestablecida durante un tiempo determinado, la pantalla muestra "CHR". La altura 1 es la altura de asiento por defecto y la altura 2 es la altura de pie por defecto. El recordatorio sólo funciona cuando el escritorio permanece a la altura 1 o a la altura 2 durante el tiempo preestablecido.

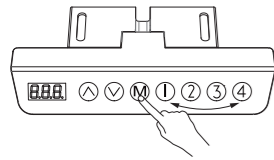
DEFINICIÓN DE LOS CÓDIGOS

u --	Número de versión	L	Teclado bloqueado
S --	Posición guardada	Ch r	Recordatorio de estar sentado / de pie durante mucho tiempo
- h l	El escritorio se mueve a su máxima altura.	- L o	El escritorio se mueve a su altura mínima.
- u p	Altura máxima guardada/eliminada	- d o	Altura mínima guardada/eliminada
CLr	Ajustes eliminados	---	Restablecimiento de
a - 0/1	Unidad de altura	c-1/2/3	Tiempo de espera de la pantalla
b - 0/1/2/3/4/5/6/7/8/9	Sensibilidad anticolidión		



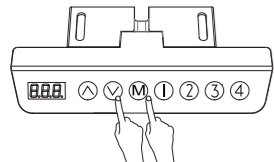
Ajustar la altura

Al pulsar "▲", el escritorio sube hasta alcanzar el punto más alto.
Al pulsar "▼", el escritorio desciende hasta alcanzar el punto más bajo.
Cuando se pulsa brevemente "▲" o "▼", el pupitre se desplaza una pequeña distancia correspondiente.



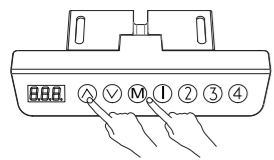
Ajustar las alturas de la memoria

Configure la altura: se pueden guardar 4 alturas de memoria de la siguiente manera.
1. Ajuste el escritorio a la altura deseada.
2. Pulse "M" hasta que aparezca "S-" y parpadee "-". A continuación, pulse "1/2/3/4" para asignar la altura actual al botón numerado.
Consulta de la altura de la memoria: pulse brevemente "1/2/3/4" y la altura de la memoria correspondiente parpadeará.
Ajuste el escritorio a la altura de la memoria: pulse dos veces o mantenga pulsado "1/2/3/4" y el escritorio se moverá automáticamente a la altura de la memoria correspondiente. Al pulsar cualquier botón se detendrá el proceso.



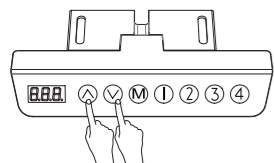
Ajustar la altura mínima

Ajuste la altura mínima: la altura mínima del escritorio se puede ajustar para evitar la colisión. Si el escritorio alcanza la altura mínima, la pantalla mostrará "- L o". El procedimiento es el siguiente.
1. Ajuste el escritorio a la altura deseada.
2. Pulse "M" y "▼" al mismo tiempo durante 5 segundos hasta que la pantalla muestre "- d o".
Elimine la altura mínima guardada:
Método 1: consulte el procedimiento de configuración inicial.
Método 2: ajuste el pupitre a la altura mínima. A continuación, pulse "M" y "▼" al mismo tiempo durante 5 segundos hasta que la pantalla muestre "- d o".



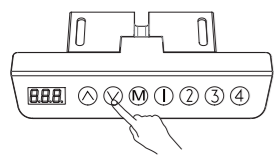
Ajustar la altura máxima

Ajuste la altura máxima: se puede ajustar la altura máxima del escritorio para evitar colisiones. Si el escritorio alcanza la altura máxima, la pantalla mostrará "- h l". El procedimiento es el siguiente.
1. Ajuste el escritorio a la altura deseada.
2. Pulse "M" y "▲" al mismo tiempo durante 5 segundos hasta que la pantalla muestre "- u p".
Elimine la altura máxima guardada:
Método 1: consulte el procedimiento de configuración inicial.
Método 2: 1. Ajuste el escritorio a la altura máxima. A continuación, pulse "M" y "▲" al mismo tiempo durante 5 segundos hasta que la pantalla muestre "- u p".



Configuración inicial

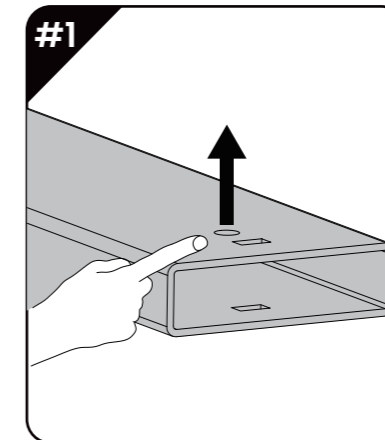
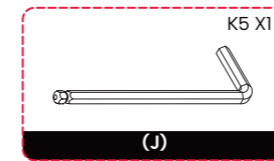
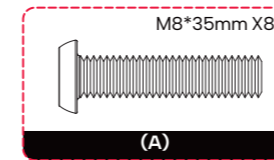
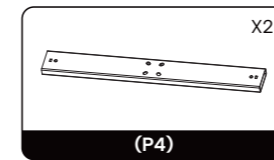
(Realice este procedimiento en funcionamiento normal, o cuando la caja de control se sustituya por primera vez)
Presione "▲" y "▼" al mismo tiempo hasta que en la pantalla parpadee "- - -". El sistema entrará en el modo de inicialización y la mesa se moverá automáticamente hacia arriba y hacia abajo. Una vez que la mesa se detenga, el proceso de configuración inicial se habrá completado.



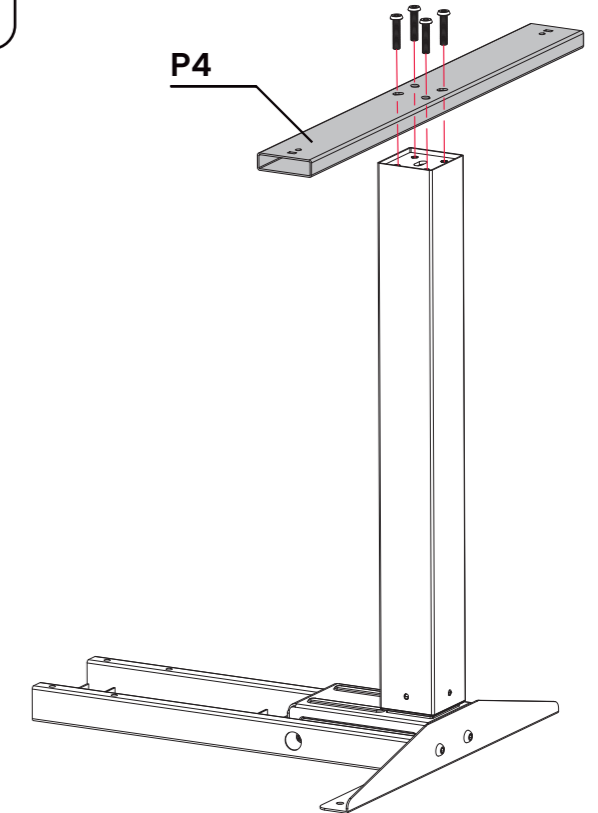
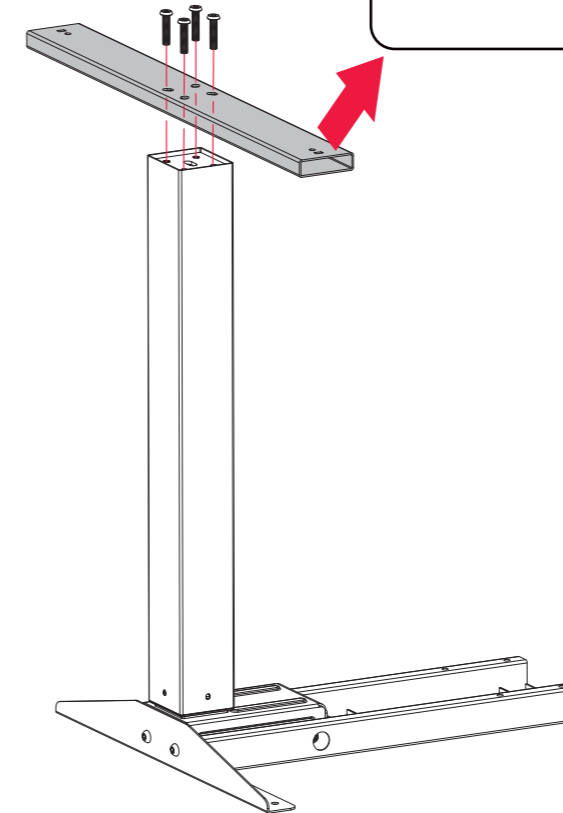
Restablecimiento de fábrica

(Realice este procedimiento cuando aparezca el código de error "E12", "E16" o "rST")
Pulse "▼" durante 5 segundos hasta que la pantalla parpadee "- - -" y el sistema entrará en el modo de reinicio. La mesa se moverá automáticamente hasta su altura más baja, independientemente de los límites de altura previamente establecidos, y luego subirá hasta una altura preprogramada. Una vez que la mesa se detenga, el proceso de restablecimiento se habrá completado.

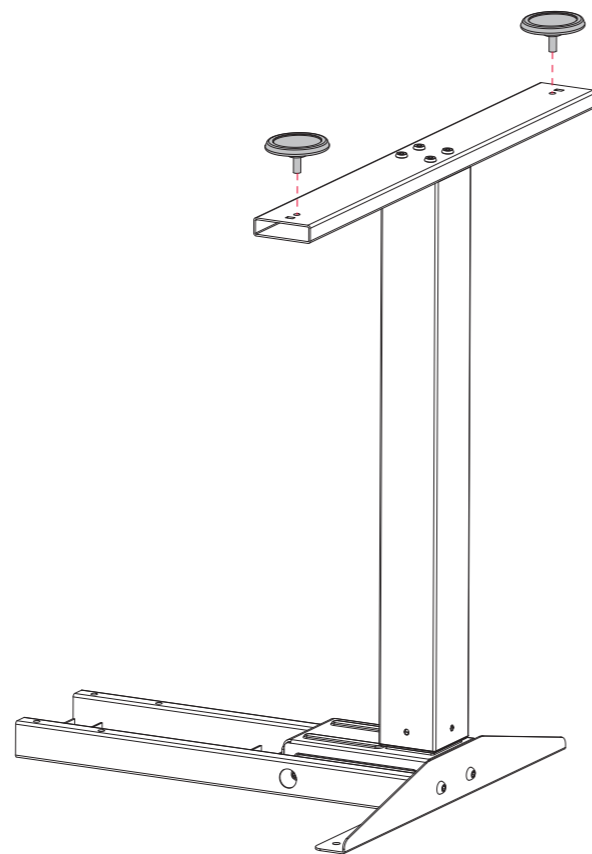
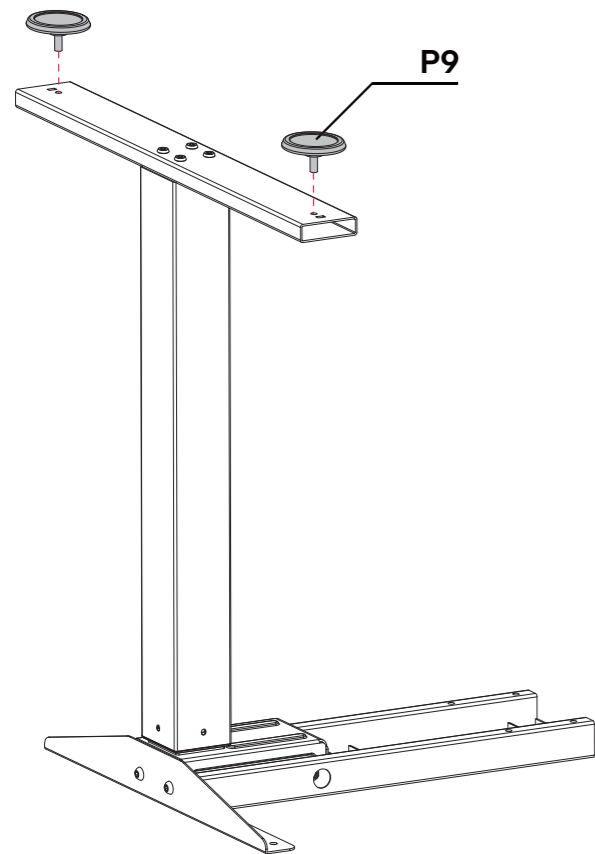
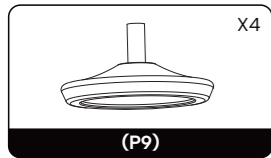
STEP 4



Note that the holes face up.
Notez que les trous sont orientés vers le haut.
Tenga en cuenta que los agujeros están orientados hacia arriba.



STEP 5

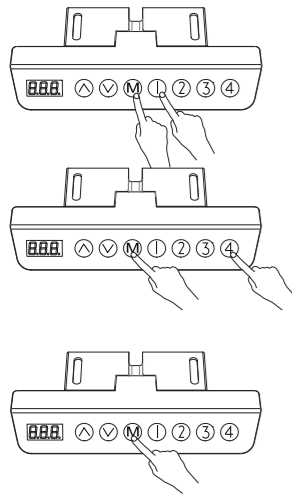


CODES D'ERREUR ET RÉOLUTION D'ERREURS

CODES D'ERREUR	CAUSE	SOLUTION
E01、 E02	Connexion desserrée entre les pieds et le boîtier de commande	1. Appuyez à nouveau sur " ^ " ou " v ". Si le code existe toujours, veuillez vérifier si les câbles des jambes sont desserrés. 2. Si le code existe toujours après l'étape 1, veuillez intervertir les câbles des jambes. Si le code ne change pas, le boîtier de commande est défectueux. Si le code change (par exemple : E01 -> E02 ou E02 -> E01), le pied est défectueux. Veuillez contacter le service clientèle local pour obtenir des pièces de rechange.
E03、 E04	Surcharge ou panne du moteur	Veuillez intervertir les câbles des jambes. Si le code ne change pas, le boîtier de commande est défectueux. Si le code change (par exemple : E03 -> E04 ou E04 -> E03), la jambe est défectueuse. Veuillez contacter le service clientèle local pour obtenir des pièces de rechange.
E05、 E06	Capteur de jambe défectueux	1. Appuyez à nouveau sur " ^ " ou " v ". Si le code existe toujours, veuillez vérifier si les câbles des jambes sont desserrés. 2. Si le code existe toujours après l'étape 1, veuillez intervertir les câbles des jambes. Si le code ne change pas, le boîtier de commande est défectueux. Si le code change (par exemple : E05 -> E06 ou E06 -> E05), le pied est défectueux. Veuillez contacter le service clientèle local pour obtenir des pièces de rechange.
E07	Alimentation électrique défectueuse du boîtier de commande	Débranchez le pupitre et rebranchez-le après 10 secondes. Si le code existe toujours, le boîtier de commande est défectueux. Veuillez contacter le service clientèle local pour obtenir des pièces de rechange.
E08、 E09	Pied défectueux	Débranchez le pupitre et rebranchez-le après 10 secondes. Si le code existe toujours, le boîtier de commande est défectueux. Veuillez contacter le service clientèle local pour obtenir des pièces de rechange.
E10、 E11	Boîtier de commande défectueux	Débranchez le pupitre et rebranchez-le après 10 secondes. Si le code existe toujours, le boîtier de commande est défectueux. Veuillez contacter le service clientèle local pour obtenir des pièces de rechange.
E12	Position des pieds défectueuse	Réinitialisation d'usine : appuyez sur " v " pendant environ 5 secondes jusqu'à ce que l'écran affiche "---".
E13	Protection contre la surchauffe	Veuillez attendre que la température baisse avant de l'utiliser.
E14、 E15	Jambe coincée	Veuillez intervertir les câbles des jambes. Si le code ne change pas, le boîtier de commande est défectueux. Si le code change (par exemple : E14 -> E15 ou E15 -> E14), le pied est défectueux. Veuillez contacter le service clientèle local pour obtenir des pièces de rechange.
E16	Jambes déséquilibrées	Réinitialisation d'usine : appuyez sur " v " pendant environ 5 secondes jusqu'à ce que l'écran affiche "---".
E17	Perte des données clés du boîtier de commande	Débranchez le pupitre et rebranchez-le après 10 secondes. Si le code existe toujours, le boîtier de commande est défectueux. Veuillez contacter le service clientèle local pour obtenir des pièces de rechange.
E18	Protection contre l'inclinaison du bureau	Après avoir retiré le boîtier de commande et l'avoir placé horizontalement, si le défaut n'est pas éliminé, remplacer le pupitre
rST	Le système du boîtier de commande s'éteint soudainement	Réinitialisation d'usine : appuyez sur " v " pendant environ 5 secondes jusqu'à ce que l'écran affiche "---".
L'affichage ne fonctionne pas après le branchement du pupitre	Boîtier de commande défectueux ou mauvais contact électrique ; Alimentation électrique défectueuse ou connexion lâche, etc.	Vérifiez le cordon d'alimentation et si la connexion entre le boîtier de commande et l'alimentation électrique est lâche (il est recommandé de rebrancher tous les fils). Si l'écran ne fonctionne toujours pas correctement, veuillez contacter le service clientèle local pour obtenir des pièces de rechange.



Remarque : veuillez installer le boîtier de commande horizontalement sur la table ou le placer horizontalement avant de l'allumer, sinon l'invite E16 ou E18 apparaîtra.



Supprimer les réglages

Appuyez simultanément sur "M" et "1" pendant 5 secondes jusqu'à ce que l'écran affiche "CLr".

Verrouiller et déverrouiller

Verrouiller : appuyez simultanément sur "M" et "4" pendant 5 secondes jusqu'à ce que l'écran affiche "L". Et la hauteur ne peut plus être réglée.

Déverrouiller : appuyez simultanément sur "M" et "4" pendant 5 secondes jusqu'à ce que l'affichage passe de "L" à la hauteur actuelle.

Modifier les paramètres

Pour accéder aux réglages, appuyez sur "M" pendant 10 secondes jusqu'à ce que l'écran affiche "x-y" et que "x" clignote. "x" représente différents réglages tandis que "y" spécifie différentes valeurs. Ensuite, appuyez sur "M" pour passer d'un réglage à un autre. Appuyez sur "^" ou "V" pour attribuer une valeur spécifique. Enfin, appuyez sur "M" pendant 10 secondes pour quitter l'interface de réglage. Les réglages sont les suivants :

Contenu affiché	Plage de valeurs	Paramètres	Description
a-y	0-1	Unité de hauteur	Lorsque "y" est égal à 0, la hauteur est affichée en centimètres. Lorsque "y" est égal à 1, la hauteur est affichée en pouces.
b-y	0-9	Sensibilité anti-collision	Lorsque "y" est égal à 0, le capteur s'éteint. 1 indique la sensibilité la plus faible tandis que 9 représente la sensibilité la plus élevée.
c-y	1-3	Durée de l'écran	Lorsque "y" est égal à 1, l'écran s'éteint après 30 secondes d'inactivité. Lorsque "y" est égal à 2, l'écran s'éteint intelligemment en fonction de sa fréquence de fonctionnement pendant un certain temps. Lorsque "y" est égal à 3, l'écran est toujours allumé.

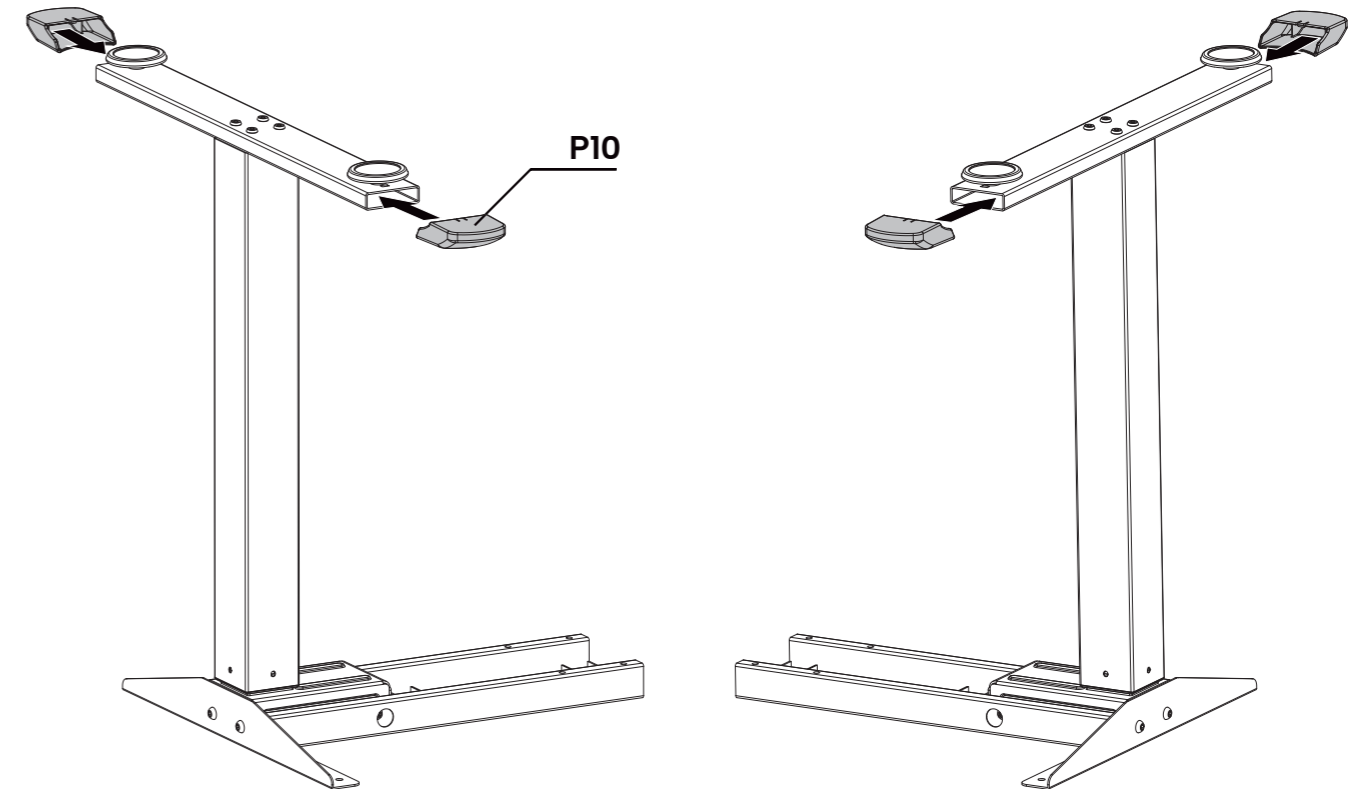
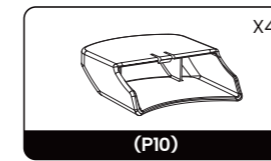
RAPPEL DE LONGUE DURÉE EN POSITION ASSISE / DEBOUT

Lorsque le bureau reste à une hauteur prédéfinie pendant une durée déterminée, l'écran affiche "CHR". La hauteur 1 est la hauteur d'assise par défaut et la hauteur 2 est la hauteur de station debout par défaut. Le rappel ne fonctionne que lorsque le bureau reste à la hauteur 1 ou 2 pendant une durée prédéfinie.

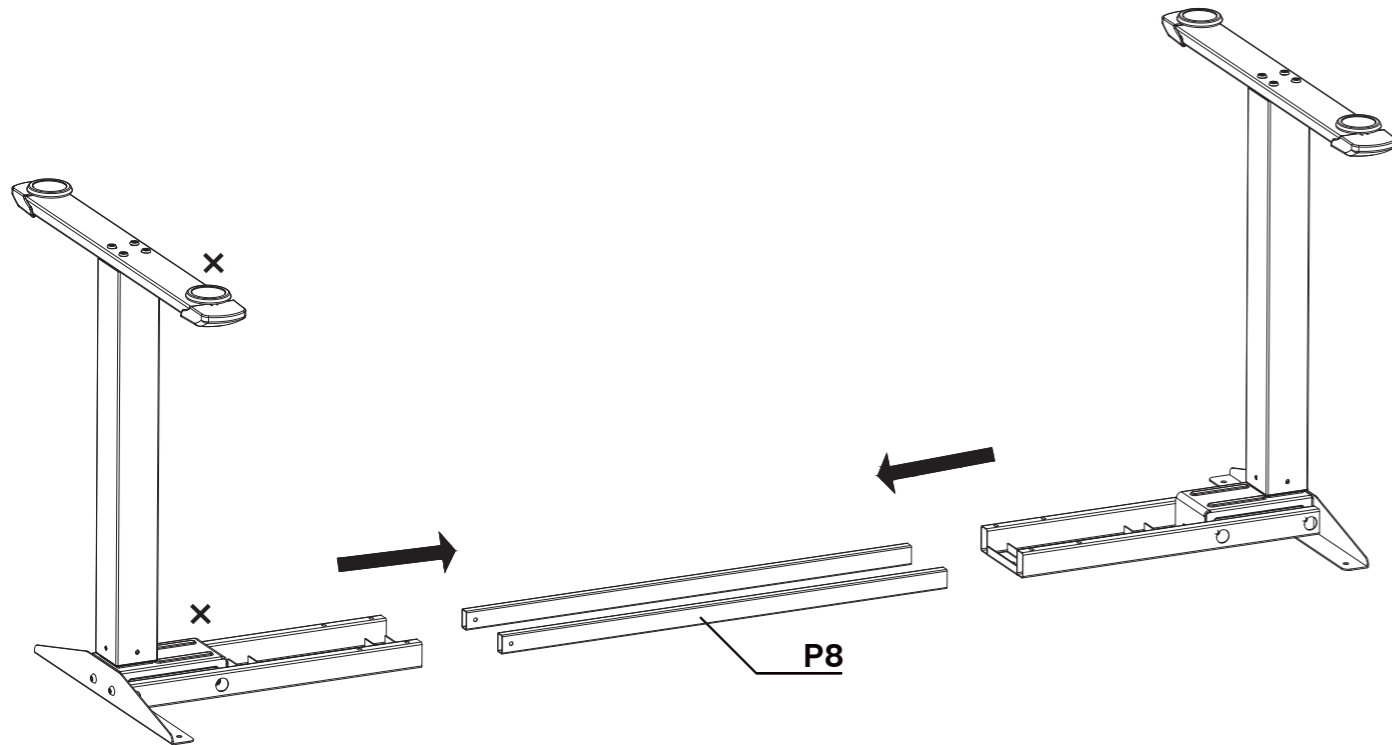
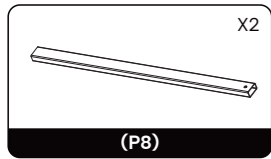
LA DÉFINITION DES CODES

u --	Numéro de version	L	Clavier verrouillé
S --	Position sauvegardée	Ch r	Rappel de la position assise/debout de longue durée
- h l	Le bureau se déplace à sa hauteur maximale.	- L o	Le bureau se déplace à sa hauteur minimale.
- u p	Hauteur maximale sauvegardée/supprimée	- d o	Hauteur minimale Sauvegardé/Retiré
CLr	Paramètres supprimés	- - -	Réinitialisation de
a - 0/1	Unité de hauteur	c-1/2/3	Durée de l'écran
b - 0/1/2/3/4/5/6/7/8/9	Sensibilité anti-collision		

STEP 6



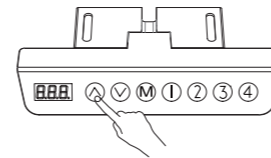
STEP 7



INSTRUCTIONS D'UTILISATION

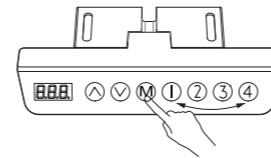
Régler la hauteur

Lorsque vous appuyez sur "Λ", le bureau monte jusqu'à ce qu'il atteigne le point le plus haut. Quand vous appuyez sur "∇", le bureau descend jusqu'à ce qu'il atteigne le point le plus bas. Lorsque vous appuyez brièvement sur "Λ" ou "∇", le pupitre se déplace sur une petite distance correspondante.



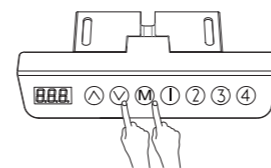
Régler les hauteurs de mémoire

Régler la hauteur : 4 hauteurs de mémoire peuvent être enregistrées comme suit .
1. Réglez le bureau à la hauteur souhaitée.
2. Appuyez sur "M" jusqu'à ce que "S-" apparaisse et que "-" clignote. Ensuite, appuyez sur "1/2/3/4" pour affecter la hauteur actuelle à la touche numérotée.
Demande de hauteur de mémoire : appuyez brièvement sur "1/2/3/4" et la hauteur de mémoire correspondante clignote.
Régler le bureau à la hauteur de la mémoire : appuyez deux fois ou maintenez la touche "1/2/3/4" enfoncée et le bureau se déplacera automatiquement à la hauteur de la mémoire correspondante. Une pression sur n'importe quel bouton arrêtera le processus.



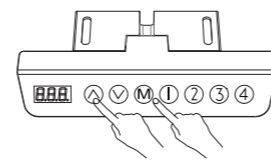
Régler la hauteur minimale

Régler la hauteur minimale : la hauteur minimale du bureau peut être réglée pour éviter toute collision. Si le bureau atteint la hauteur minimale, l'écran affiche "- L o". La procédure est la suivante .
1. Réglez le bureau à la hauteur souhaitée.
2. Appuyez simultanément sur "M" et "∇" pendant 5 secondes jusqu'à ce que l'écran affiche "- d o".
Supprimez la hauteur minimale enregistrée :
Méthode 1 : reportez-vous à la procédure de configuration initiale.
Méthode 2 : réglez le bureau à la hauteur minimale. Ensuite, appuyez simultanément sur les touches "M" et "∇" pendant 5 secondes jusqu'à ce que l'écran affiche "- d o".



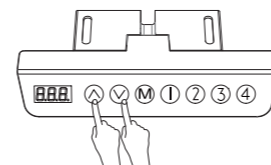
Régler la hauteur maximale

Régler la hauteur maximale : la hauteur maximale du bureau peut être réglée pour éviter toute collision. Si le bureau atteint la hauteur maximale, l'écran affiche "- h l". La procédure est la suivante .
1. Réglez le bureau à la hauteur souhaitée.
2. Appuyez simultanément sur "M" et "Λ" pendant 5 secondes jusqu'à ce que l'écran affiche "- u p".
Supprimez la hauteur maximale enregistrée :
Méthode 1 : reportez-vous à la procédure de configuration initiale.
Méthode 2 : 1. Réglez le bureau à la hauteur maximale. Ensuite, appuyez simultanément sur "M" et "Λ" pendant 5 secondes jusqu'à ce que l'écran affiche "- u p".



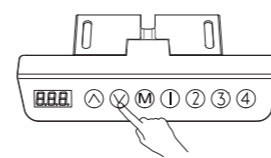
Configuration initiale

(Effectuez cette procédure en fonctionnement normal, ou lorsque le boîtier de commande est remplacé pour la première fois).
Appuyez simultanément sur "Λ" et "∇" jusqu'à ce que l'affichage clignote "- - -". Le système entrera en mode d'initialisation et le pupitre se déplacera automatiquement de haut en bas. Une fois que le pupitre s'arrête, le processus de configuration initiale est terminé.



Réinitialisation d'usine

(Effectuez cette procédure lorsque le code d'erreur "E12", "E16" ou "rST" se produit).
Appuyez sur "∇" pendant 5 secondes jusqu'à ce que l'affichage clignote "- - -" et que le système passe en mode de réinitialisation. Le pupitre se déplace automatiquement jusqu'à sa hauteur la plus basse, indépendamment des limites de hauteur précédemment définies, puis remonte jusqu'à une hauteur préprogrammée. Une fois que le pupitre s'arrête, le processus de réinitialisation est terminé.



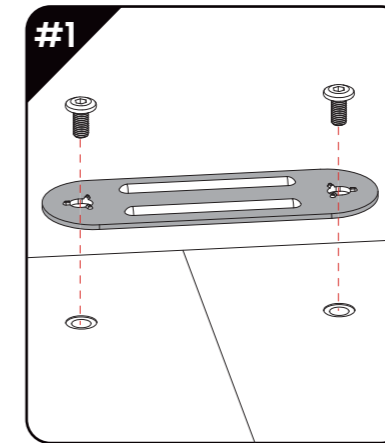
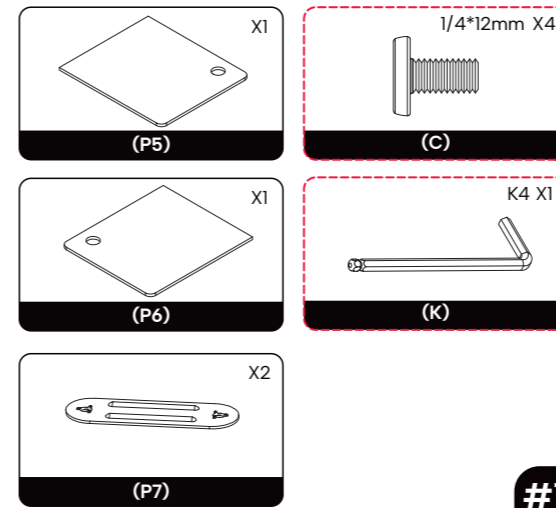
ERROR CODES AND TROUBLESHOOTING

ERROR CODES	CAUSE	SOLUTION
E01、 E02	Loose connection between the legs and the control box	1. Press " ^ " or " v " again. If the code still exists, please check whether the leg cables are loose. 2. If the code still exists after step 1, please switch the leg cables. If the code does not change, the control box is faulty. If the code changes (eg: E01 -> E02 or E02 -> E01), the leg is faulty. Please contact our local customer service team for replacement parts.
E03、 E04	Overload or motor failure	Please switch the leg cables. If the code does not change, the control box is faulty. If the code changes (eg: E03 -> E04 or E04 -> E03), the leg is faulty. Please contact our local customer service team for replacement parts.
E05、 E06	Faulty leg sensor	1. Press " ^ " or " v " again. If the code still exists, please check whether the leg cables are loose. 2. If the code still exists after step 1, please switch the leg cables. If the code does not change, the control box is faulty. If the code changes (eg: E05 -> E06 or E06 -> E05), the leg is faulty. Please contact our local customer service team for replacement parts.
E07	Faulty power supply of the control box	Unplug the desk and plug it back in after 10 seconds. If the code still exists, the control box is faulty. Please contact our local customer service team for replacement parts.
E08、 E09	Faulty leg	Unplug the desk and plug it back in after 10 seconds. If the code still exists, the control box is faulty. Please contact our local customer service team for replacement parts.
E10、 E11	Faulty control box	Unplug the desk and plug it back in after 10 seconds. If the code still exists, the control box is faulty. Please contact our local customer service team for replacement parts.
E12	Faulty leg position	Factory reset: press " v " for about 5 seconds until the display shows "--".
E13	Overheat protection	Please wait for the temperature to drop before use.
E14、 E15	Leg stuck	Please switch the leg cables. If the code does not change, the control box is faulty. If the code changes (eg: E14 -> E15 or E15 -> E14), the leg is faulty. Please contact our local customer service team for replacement parts.
E16	Unbalanced legs	Factory reset: press " v " for about 5 seconds until the display shows "--".
E17	Key data of the control box lost	Unplug the desk and plug it back in after 10 seconds. If the code still exists, the control box is faulty. Please contact our local customer service team for replacement parts.
E18	Desktop tilt protection	After removing the control box and placing it horizontally, if the fault is not eliminated, replace the desk
rST	Control box system suddenly turning off	Factory reset: press " v " for about 5 seconds until the display shows "--".
The display does not work after the desk is plugged in.	Faulty control box or poor electrical contact; Faulty power supply or loose connection, etc.	Check the power cord and whether the connection between the control box and the power supply is loose (to replug all cables is recommended). If the display still does not work properly, please contact our local customer service team for replacement parts.

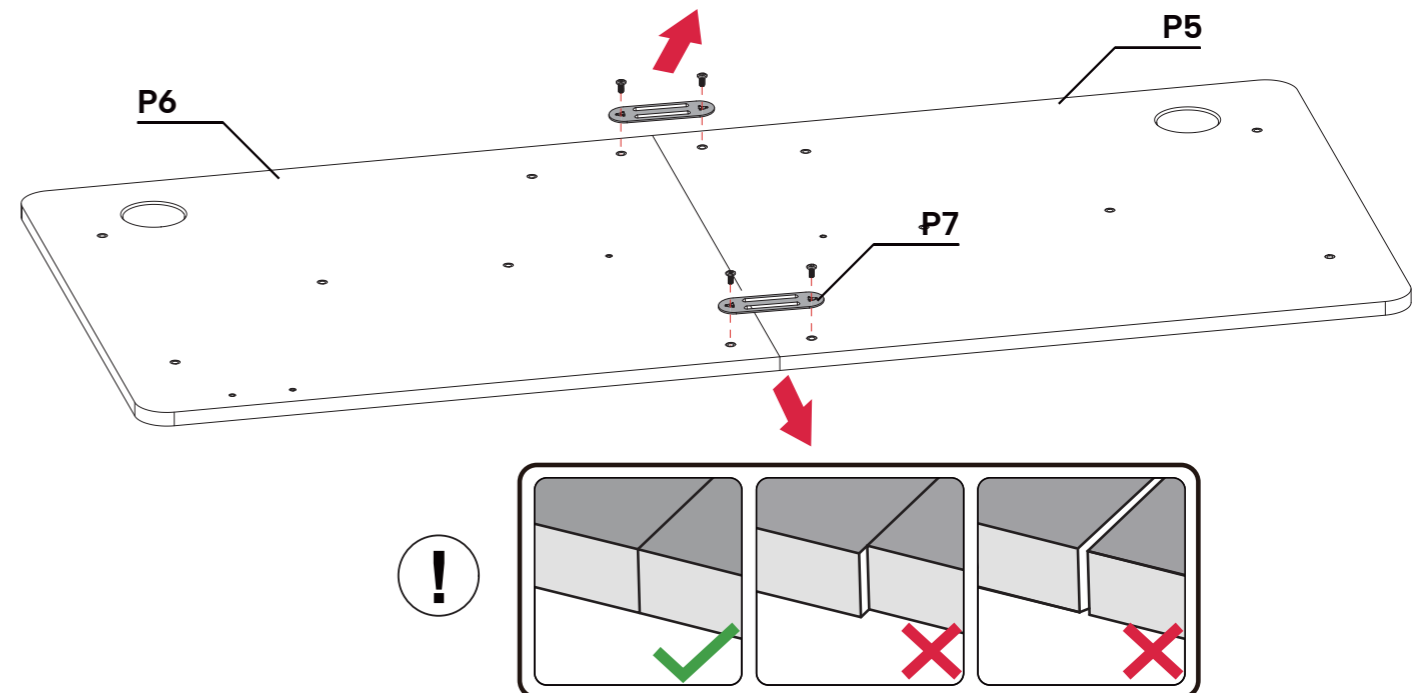


Note: Please install the control box horizontally on the table or place it horizontally before powering on it, otherwise the prompt of E16 or E18 will appear.

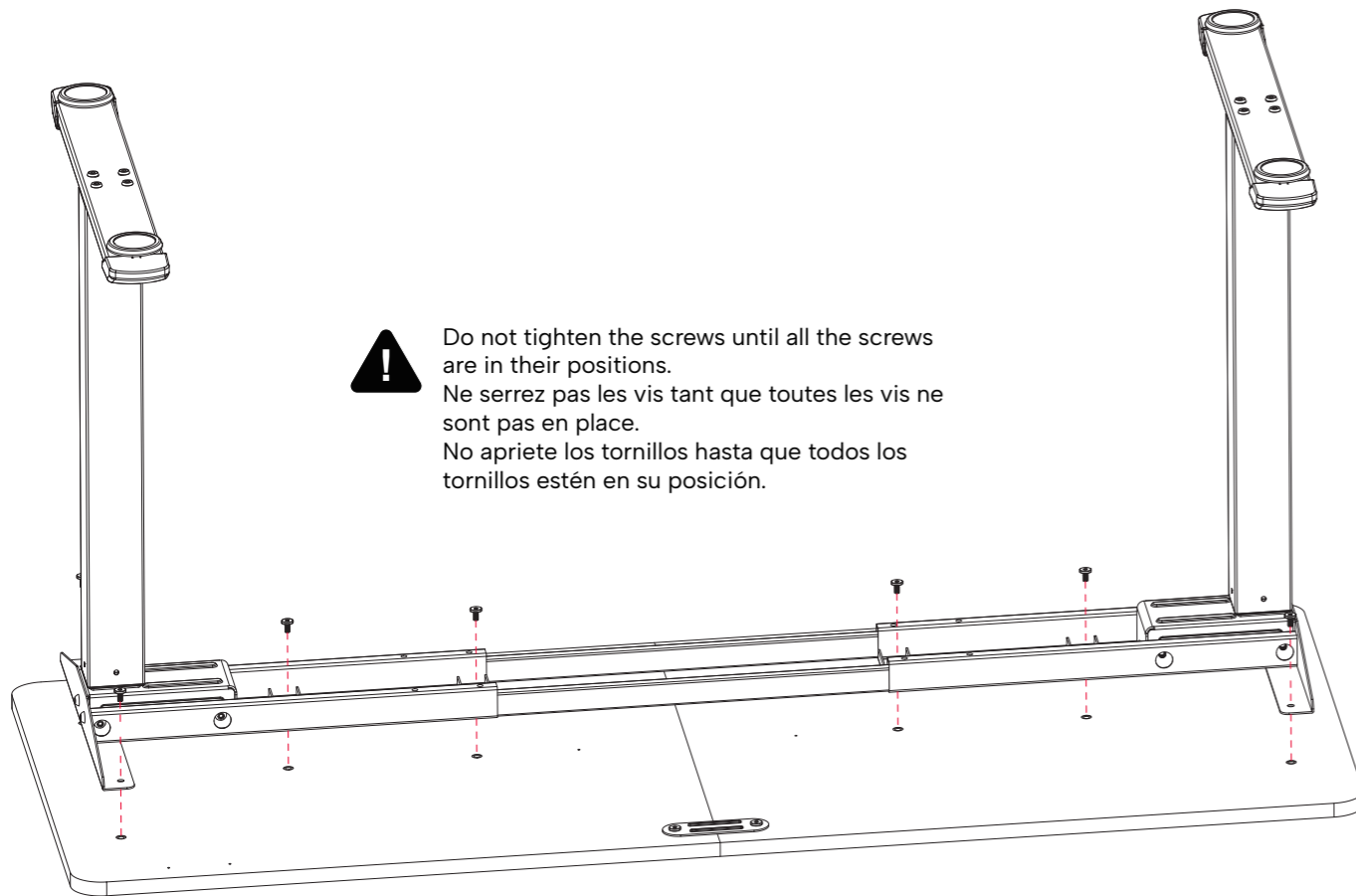
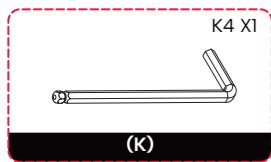
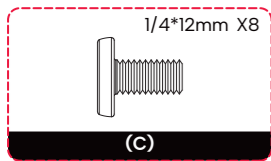
STEP 8



The convex side faces up.
Le côté convexe est tourné vers le haut.
El lado convexo mira hacia arriba.

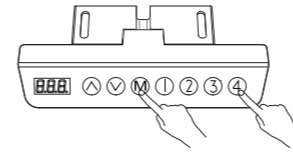


STEP 9

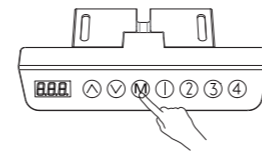


Do not tighten the screws until all the screws are in their positions.
Ne serrez pas les vis tant que toutes les vis ne sont pas en place.
No apriete los tornillos hasta que todos los tornillos estén en su posición.

Lock and Unlock



Lock: press "M" and "4" at the same time for 5 seconds until the display shows "L". And the height cannot be adjusted.
Unlock: press "M" and "4" at the same time for 5 seconds until the display changes from "L" to the current height.



Change Settings

To access settings, press "M" for 10 seconds until the display shows "x-y" and "x" flashes. "x" represents different settings while "y" specifies different values. Then, press "M" to switch from one setting to another. Press "∧" or "∨" to assign a specific value. Finally, press "M" for 10 seconds to exit the setting interface. The settings are as follows:

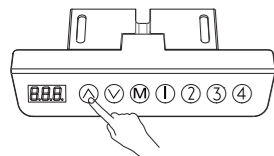
Content Displayed	Value Range	Settings	Description
a-y	0-1	Unit of Height	When "y" is 0, the height is displayed in centimeters. When "y" is 1, the height is displayed in inches.
b-y	0-9	Anti-collision Sensitivity	When "y" is 0, the sensor turns off. 1 indicates the lowest sensitivity while 9 represents the highest sensitivity.
c-y	1-3	Screen Timeout	When "y" is 1, the display will turn off after 30 seconds of inactivity. When "y" is 2, the display will intelligently turn off according to its operating frequency in a period of time. When "y" is 3, the display is always on.

LONG-TIME SITTING / STANDING REMINDER

Once the desktop stays at a preset height over a specified duration of time, the display shows "CHR". Height 1 is sitting height by default and Height 2 is standing height by default. The reminder works only when the desktop stays at Height 1 or Height 2 over preset time.

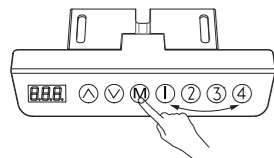
THE DEFINITION OF CODES

u --	Version Number	L	Keypad Locked
S --	Position Saved	Ch r	Long-time Sitting/Standing Reminder
- h l	The desk moves to its maximum height	- L o	The desk moves to its minimum height.
- u p	Maximum Height Saved/Removed	- d o	Minimum Height Saved/Removed
CLr	Settings Removed	- - -	Resetting
a - 0/1	Unit of Height	c-1/2/3	Screen Timeout
b - 0/1/2/3/4/5/6/7/8/9	Anti-collision Sensitivity		



Adjust the Height

When you press "▲", the desk goes upward until it reaches the highest point.
When you press "▼", the desk goes downward until it reaches the lowest point.
When you press "▲" or "▼" briefly, the desk goes a small distance correspondingly.

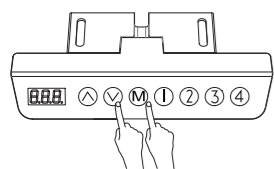


Set Memory Heights

Set the height: 4 memory heights can be saved as follows.

1. Adjust the desktop to the desired height.
2. Press "M" until "S-" appears and "-" flashes. Then, press "1/2/3/4" to assign the current height to the numbered button.

Memory height inquiry: press "1/2/3/4" briefly and the corresponding memory height will flash.
Adjust the desk to the memory height: double-press or press and hold "1/2/3/4" and the desktop will automatically move to the corresponding memory height. Pressing any button will stop the process.



Set the Minimum Height

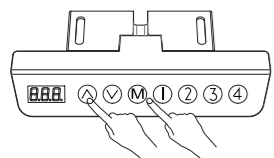
Set the minimum height: the minimum height of the desk can be set to avoid collision. If the desktop reaches the minimum height, the display will show "- L o". The procedure is as follows.

1. Adjust the desktop to the desired height.
2. Press "M" and "V" at the same time for 5 seconds until the display shows "- d o".

Remove the saved minimum height:

Method 1: refer to the Initial Setup procedure.

Method 2: adjust the desk to the minimum height. Then, press "M" and "V" at the same time for 5 seconds until the display shows "- d o".



Set the Maximum Height

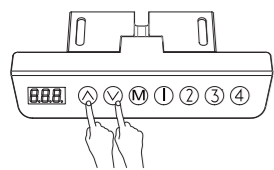
Set the maximum height: the maximum height of the desk can be set to avoid collision. If the desktop reaches the maximum height, the display will show "- h l". The procedure is as follows.

1. Adjust the desktop to the desired height.
2. Press "M" and "▲" at the same time for 5 seconds until the display shows "- u p".

Remove the saved maximum height:

Method 1: refer to the Initial Setup procedure.

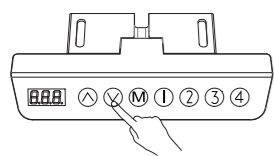
Method 2: 1. Adjust the desk to the maximum height. Then, press "M" and "▲" at the same time for 5 seconds until the display shows "- u p".



Initial Setup

(Perform this procedure in normal operation, or when the control box is replaced for the first time)

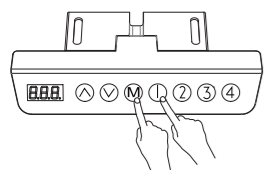
Press "▲" and "▼" at the same time until the display flashes "- - -". The system will enter the initialization mode and the desk will automatically move up and down. Once the desk stops, the initial setup process is complete.



Factory Reset

(Perform this procedure when the error code "E12", "E16" or "rST" occurs)

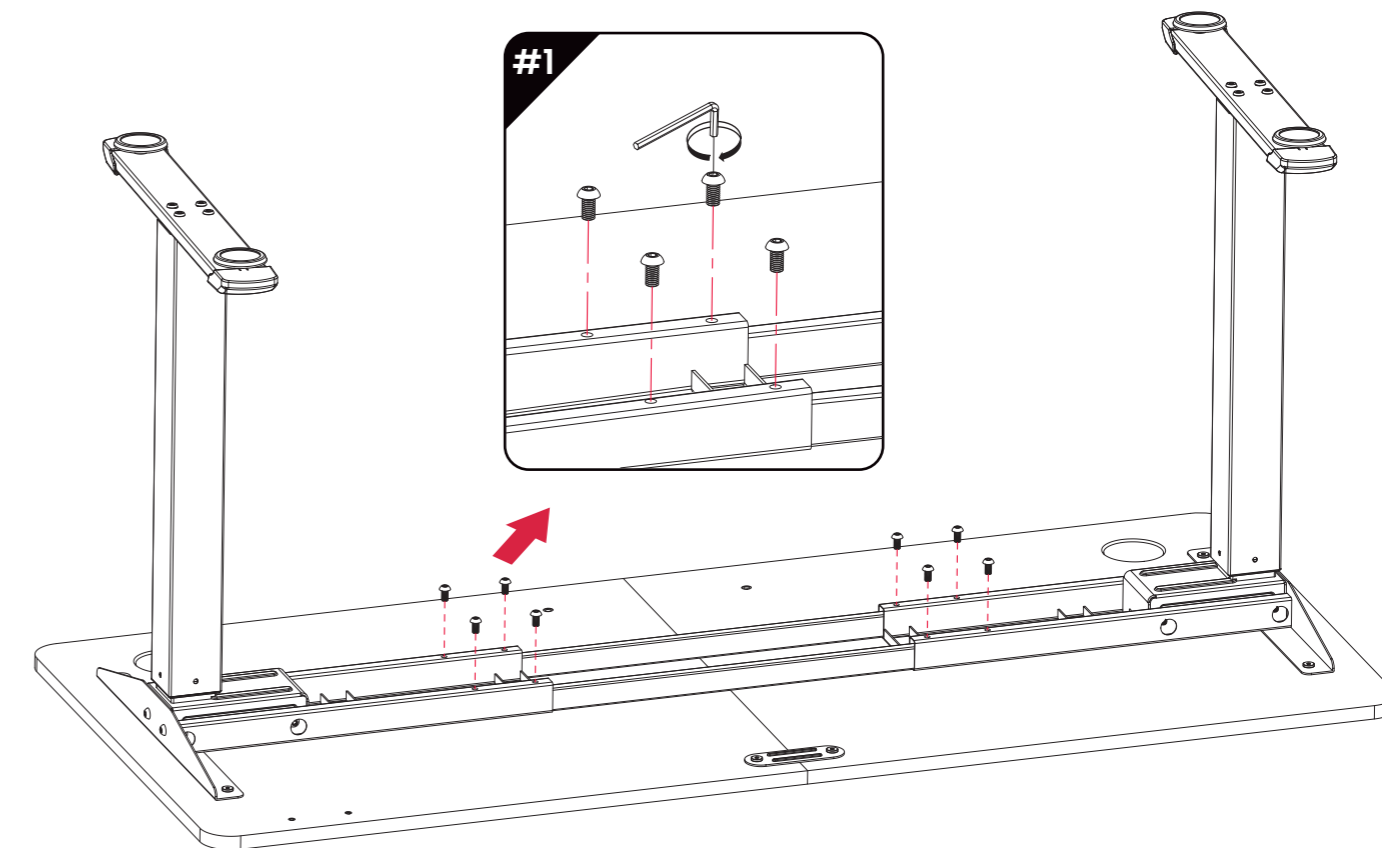
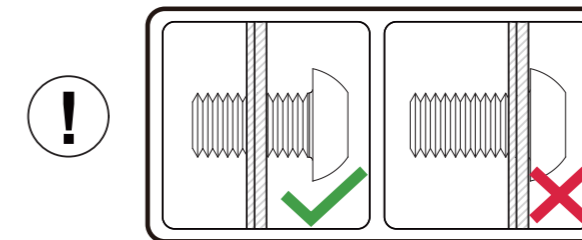
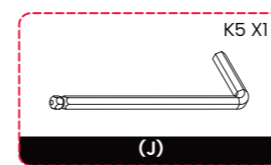
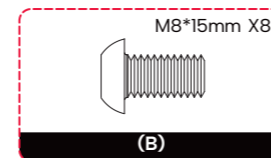
Press "▼" for 5 seconds until the display flashes "- - -" and the system will enter the reset mode. The desk will automatically move to its lowest height regardless of the previously set height limits and then rise to a pre-programmed height. Once the desk stops, the reset process is complete.



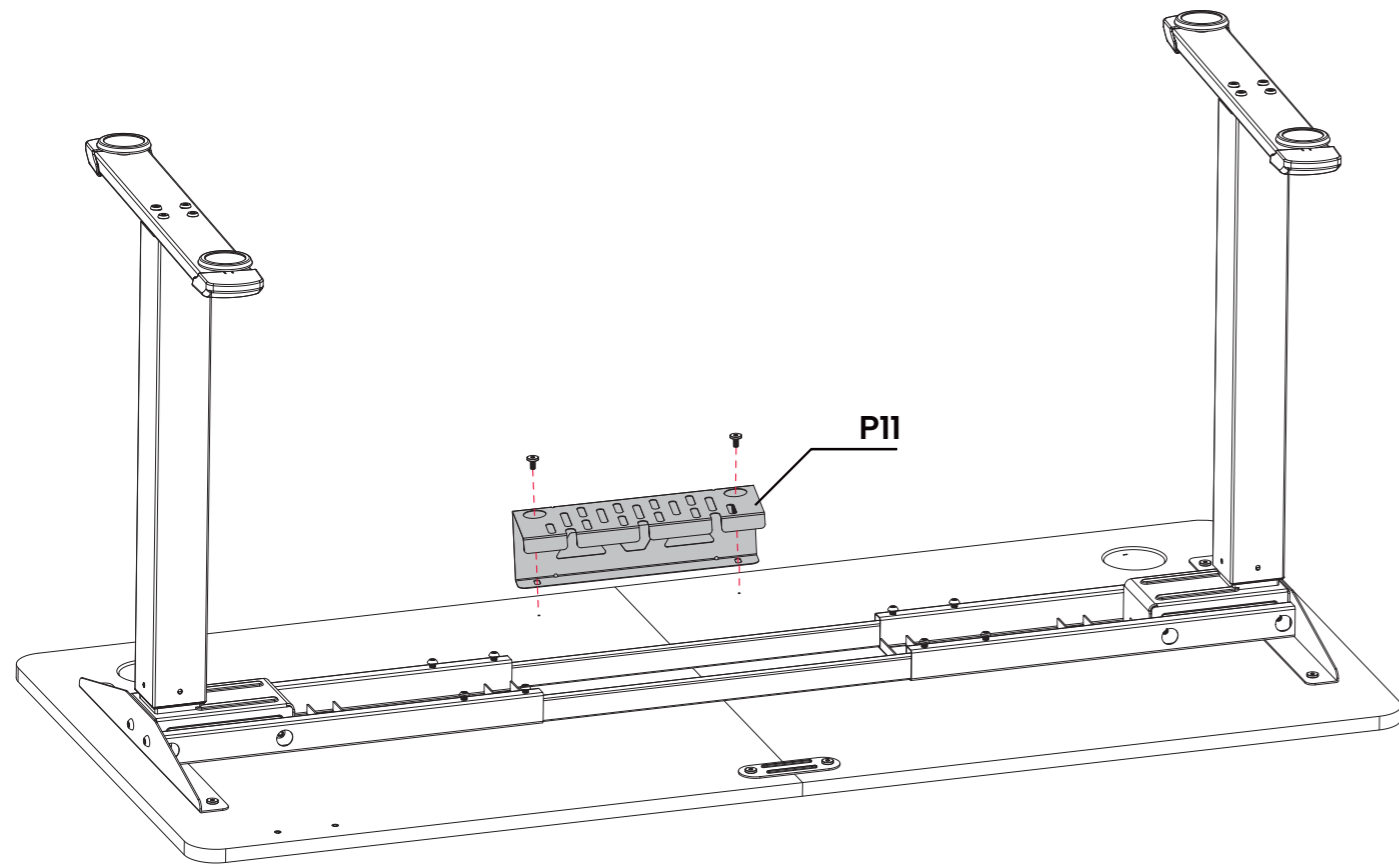
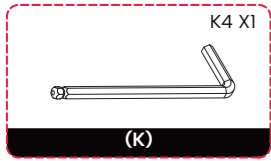
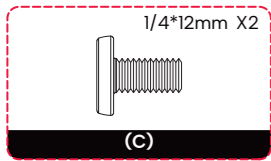
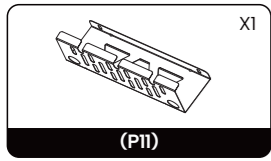
Remove Settings

Press "M" and "1" at the same time for 5 seconds until the display shows "CLr"

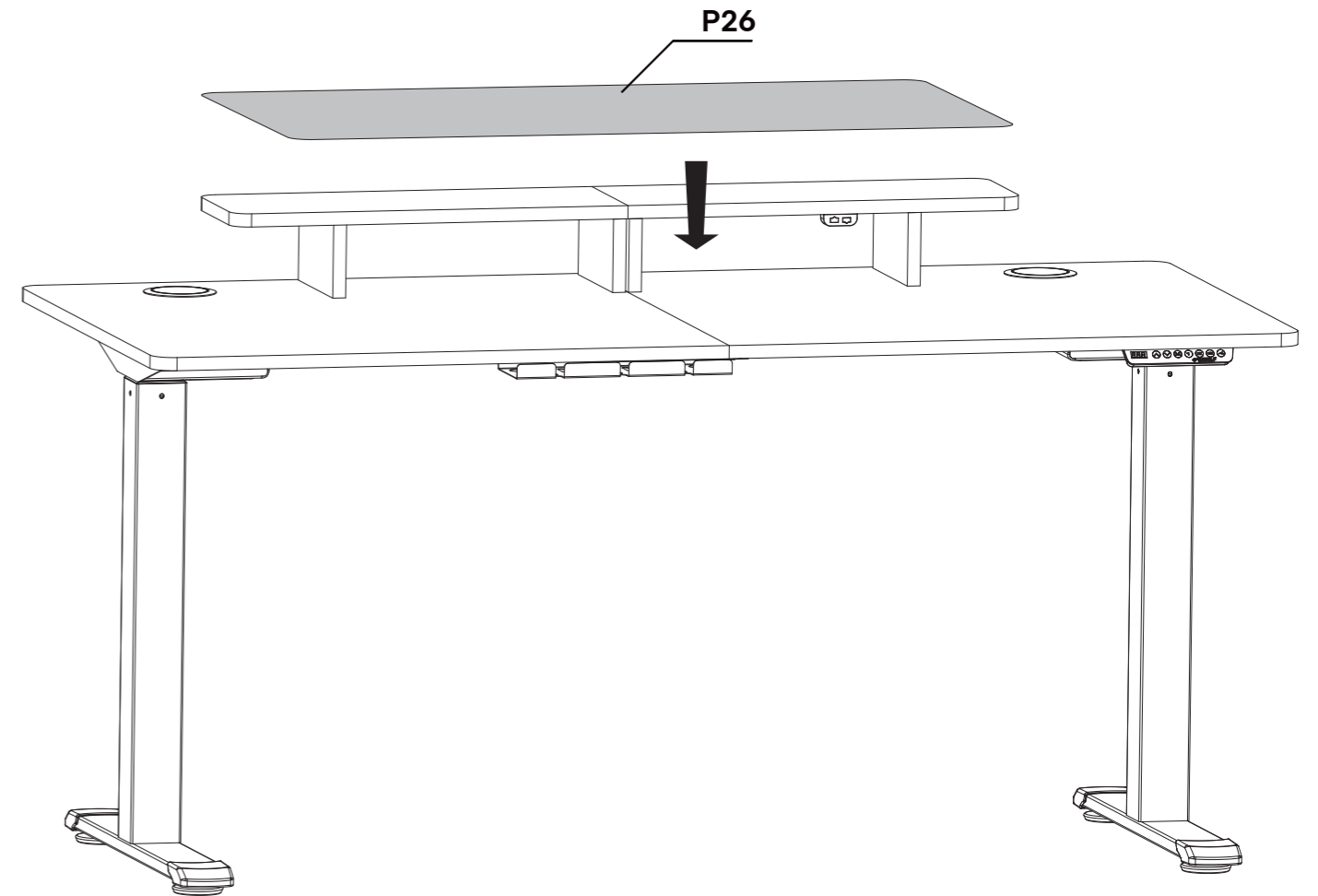
STEP 10



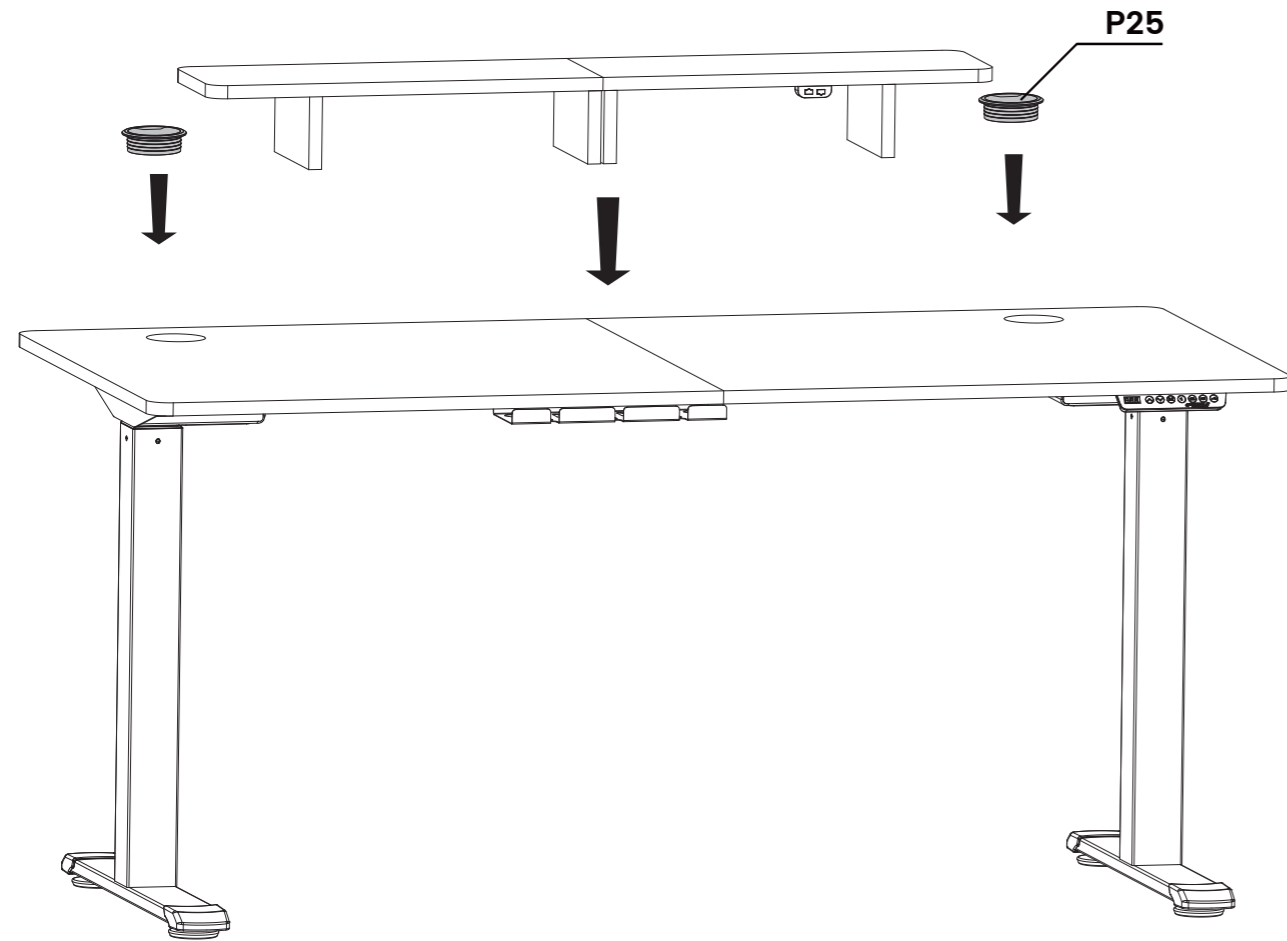
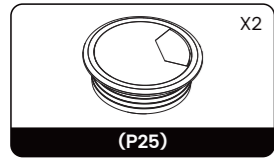
STEP 11



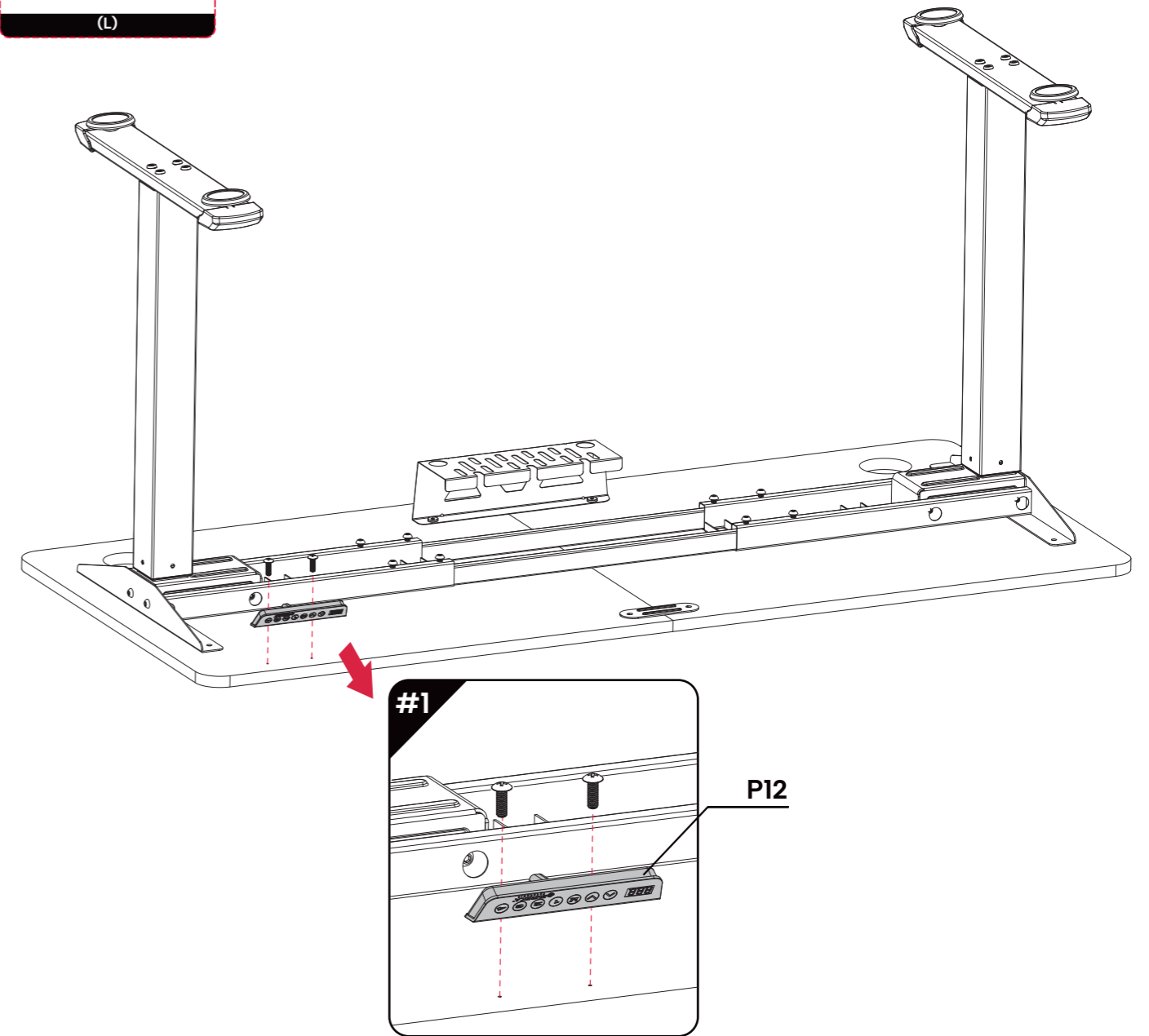
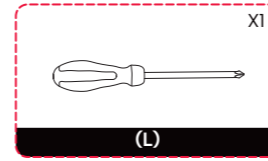
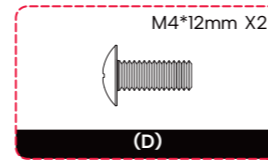
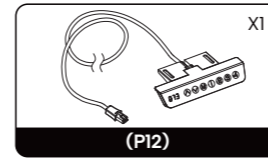
STEP 24



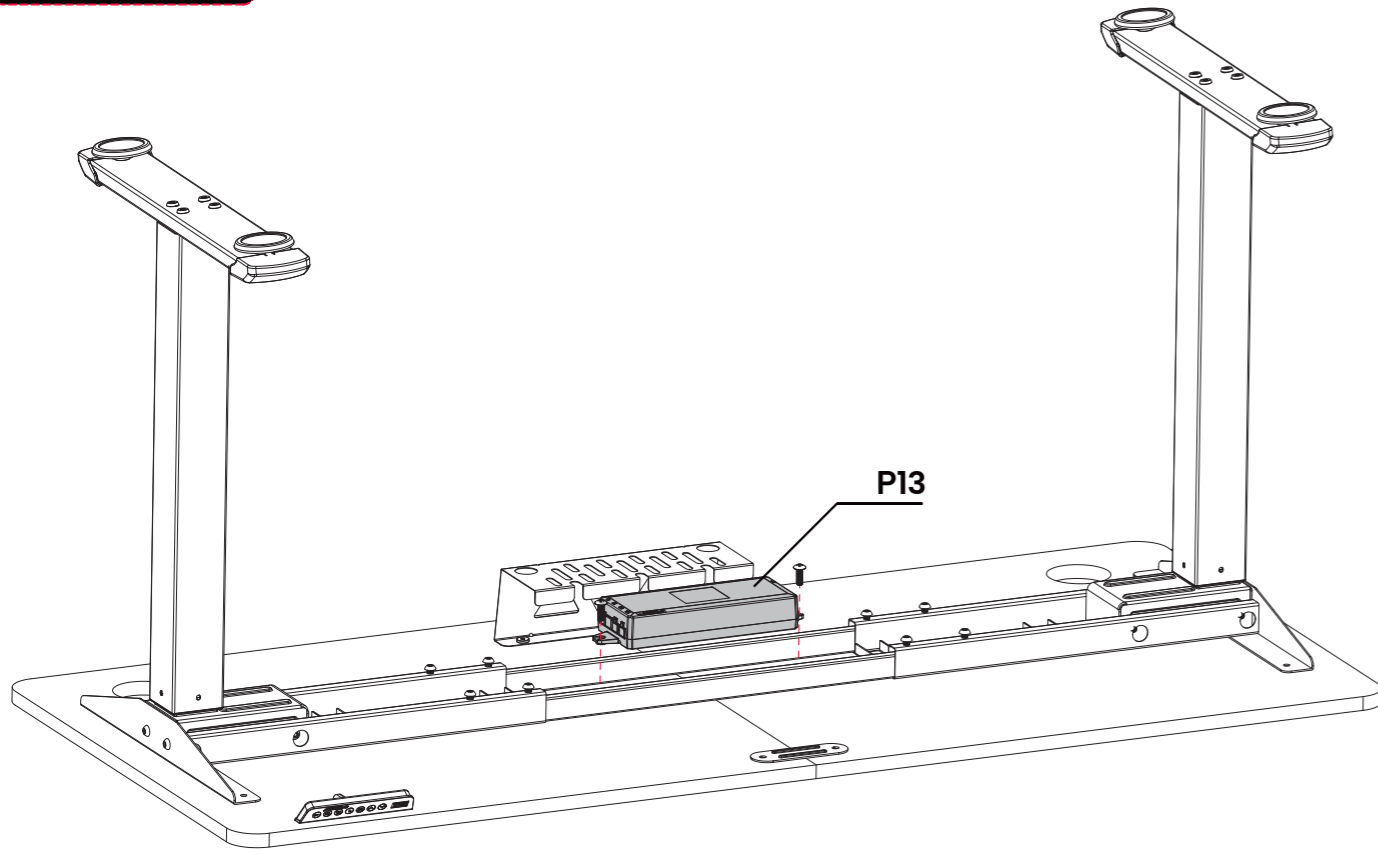
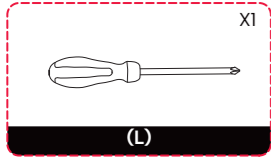
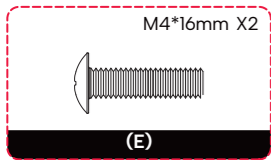
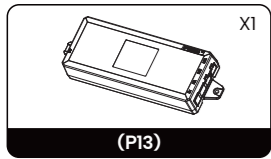
STEP 23



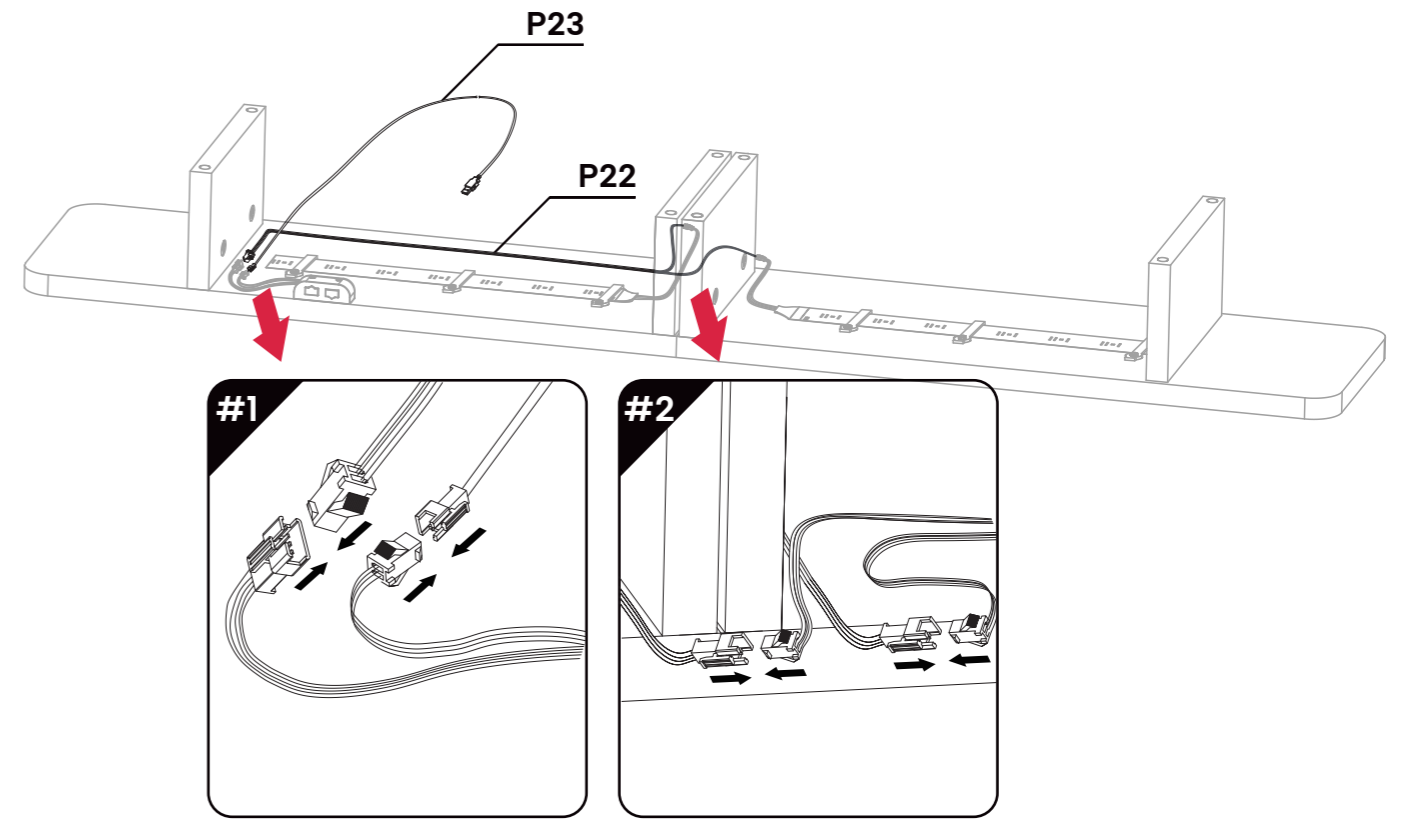
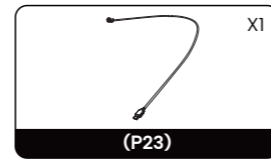
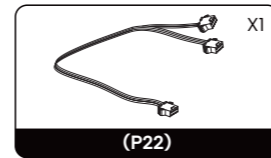
STEP 12



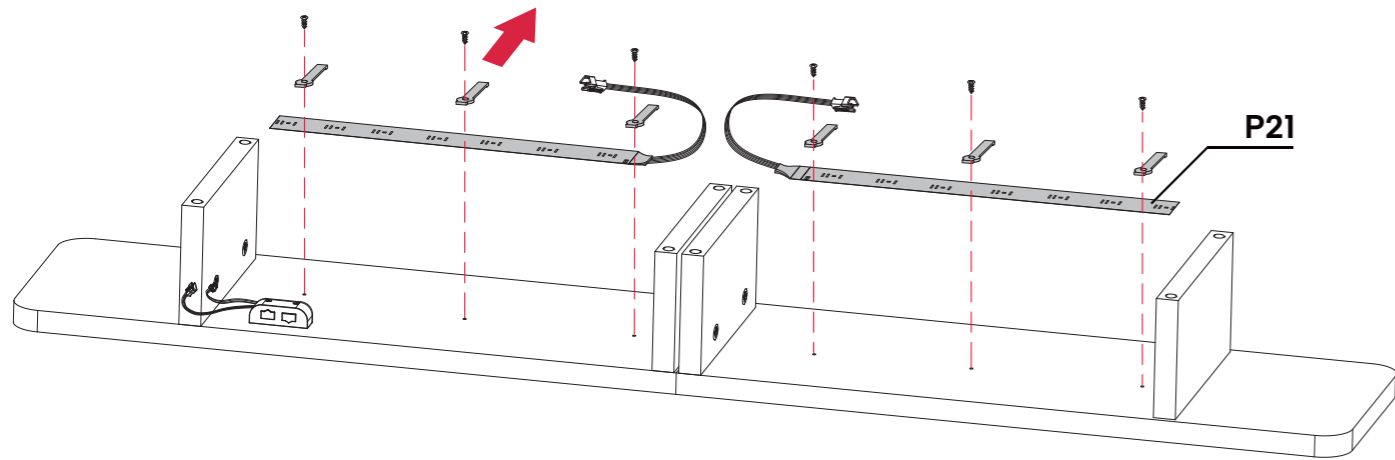
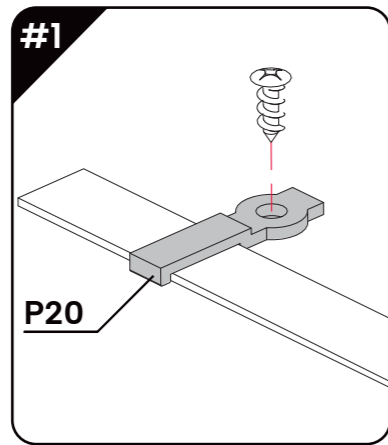
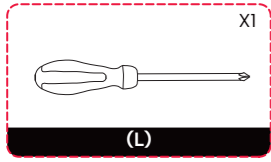
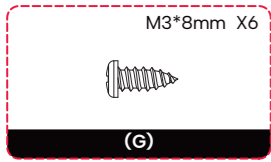
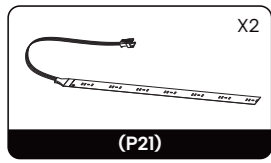
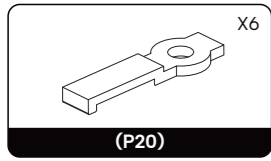
STEP 13



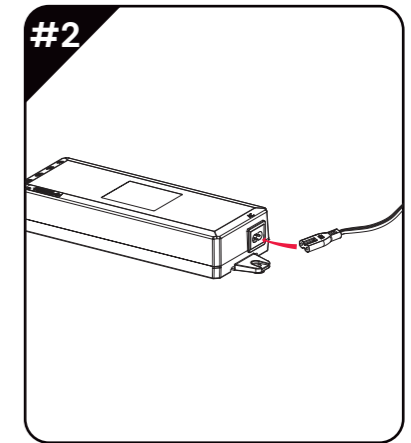
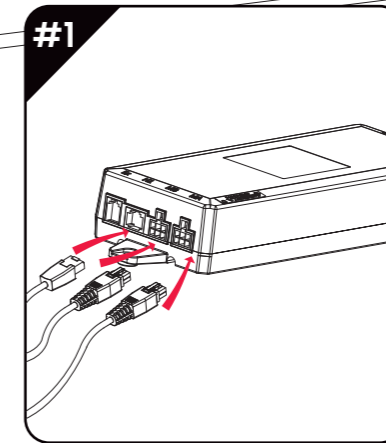
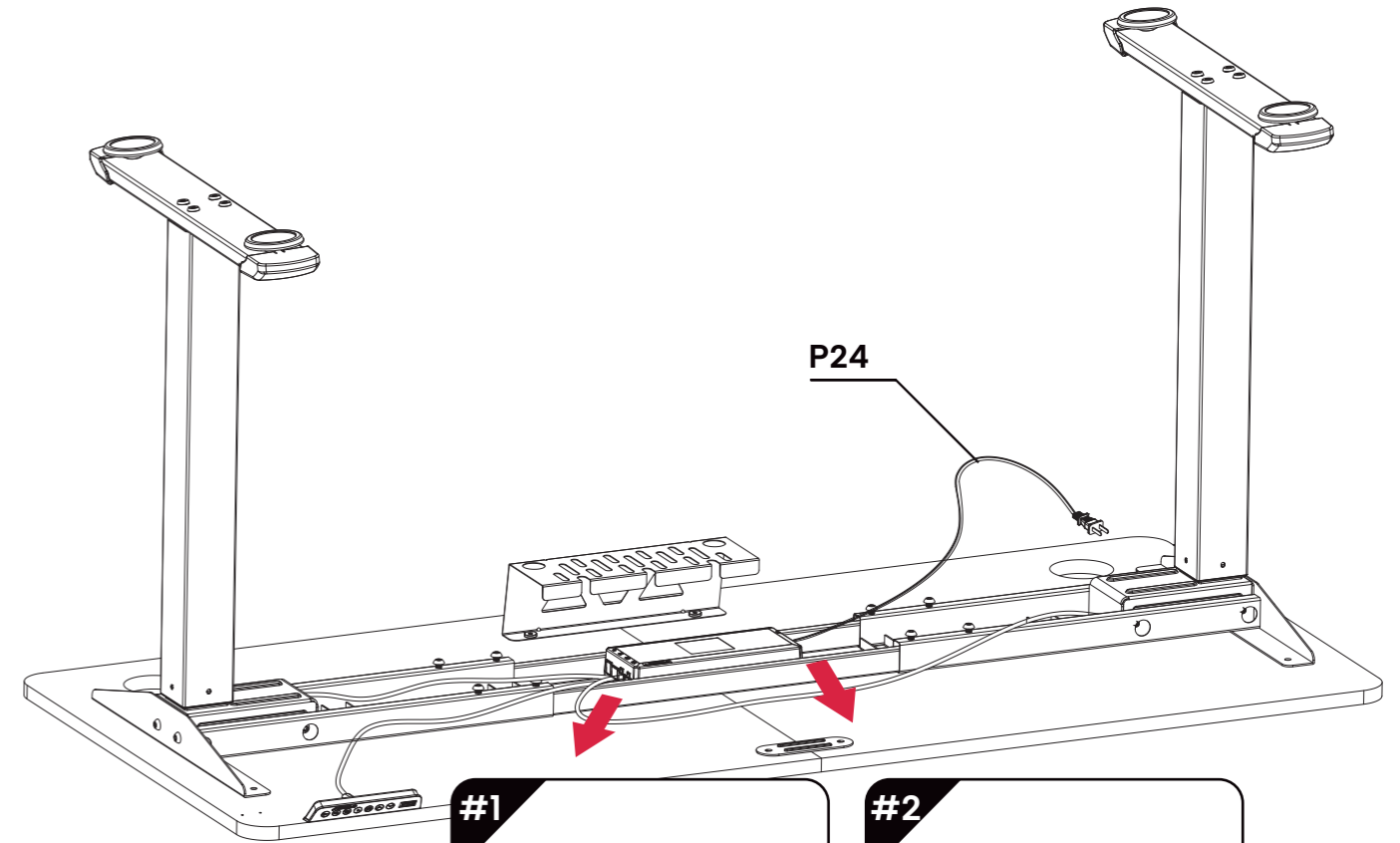
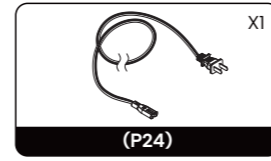
STEP 22



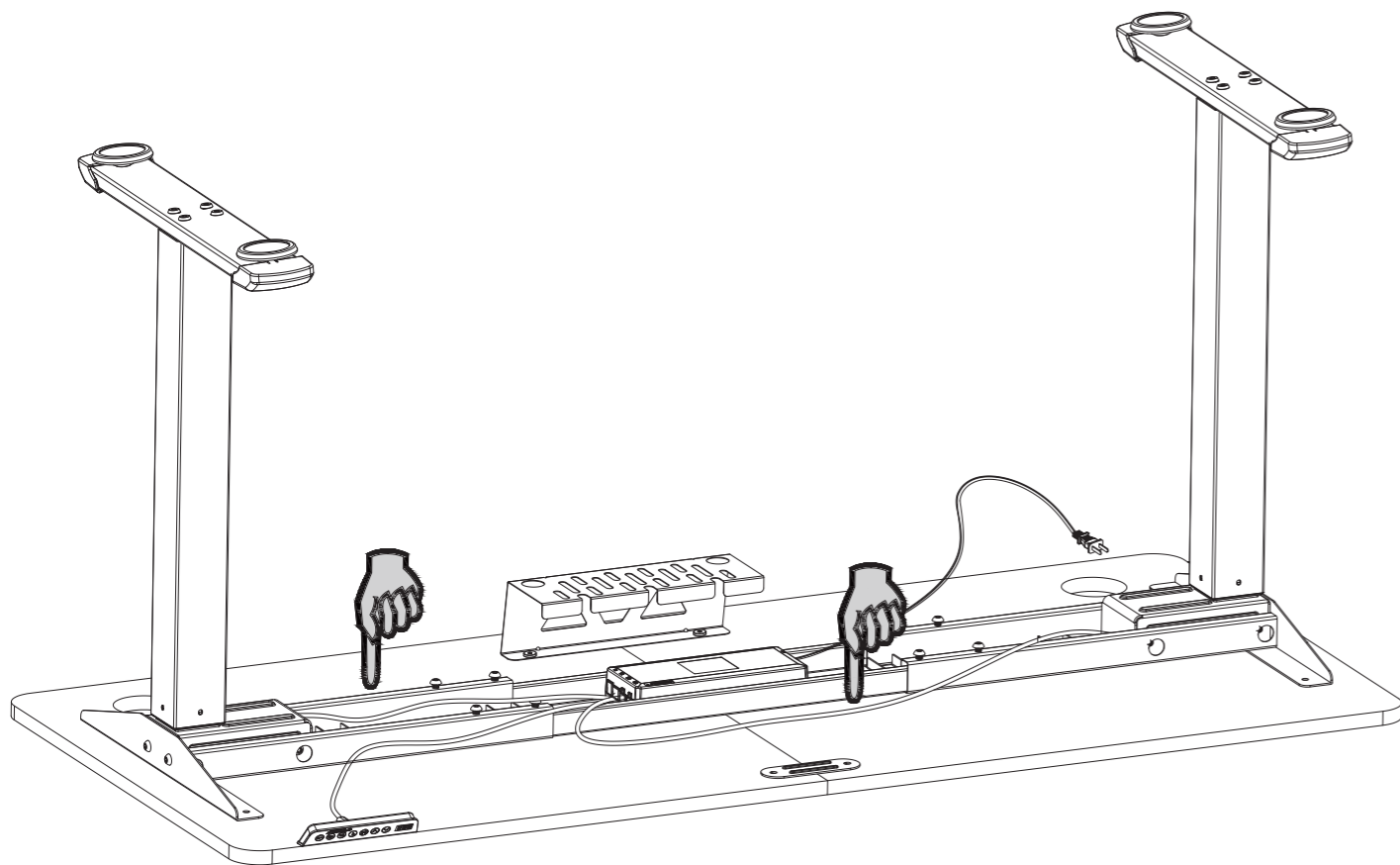
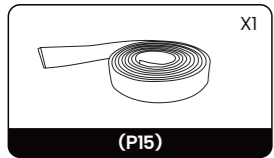
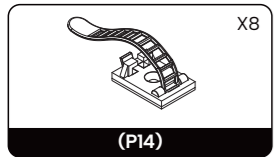
STEP 21



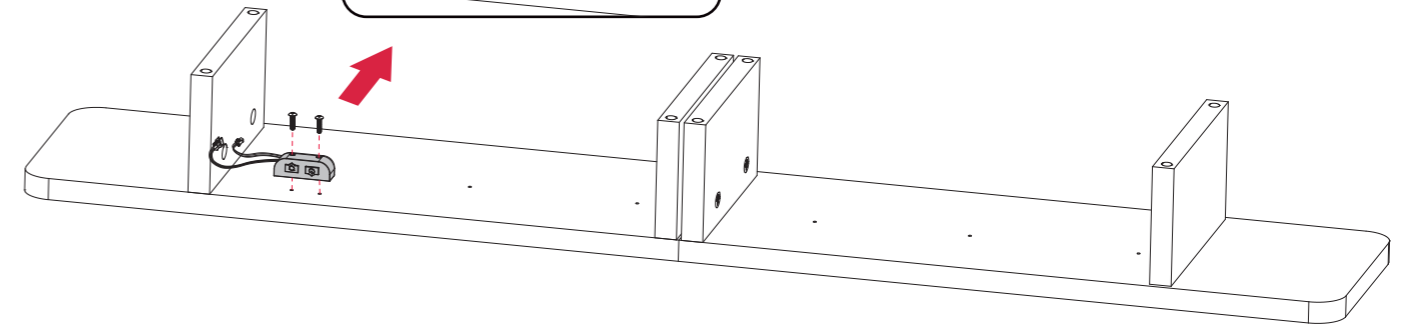
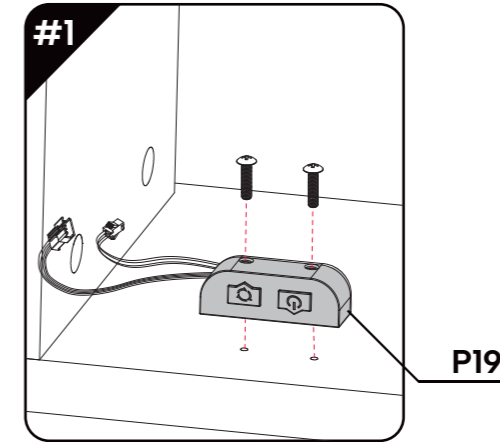
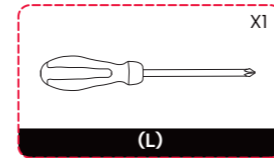
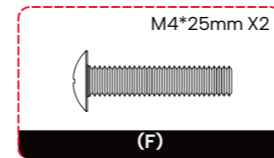
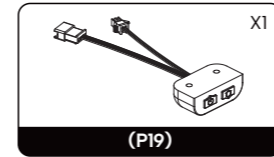
STEP 14



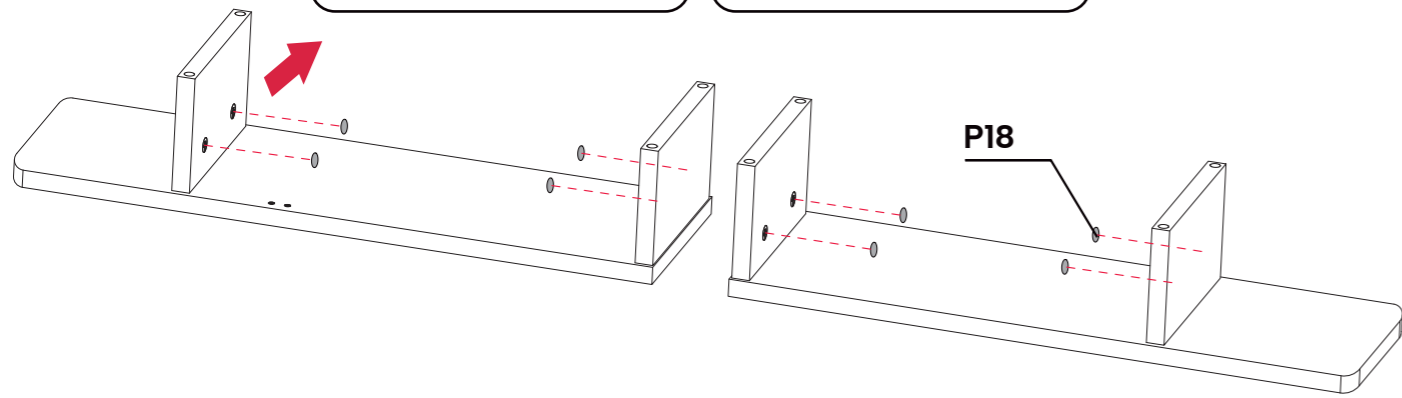
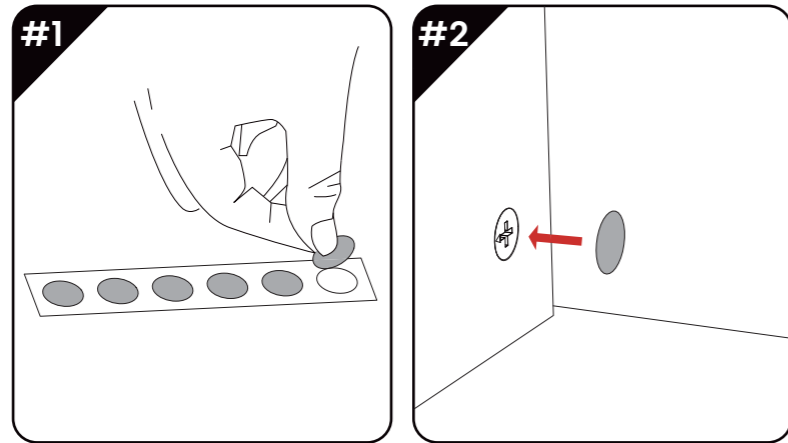
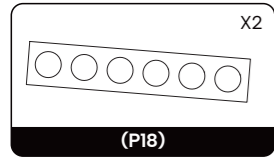
STEP 15



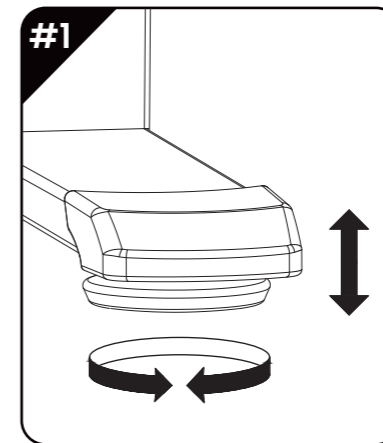
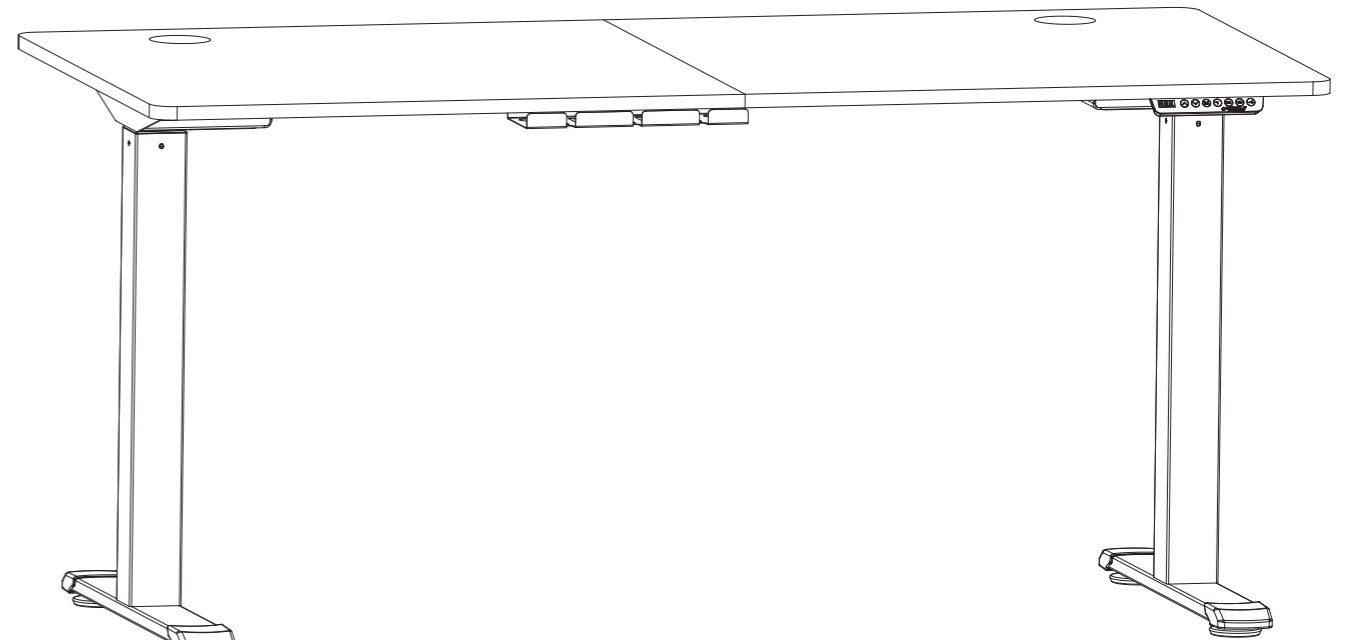
STEP 20



STEP 19

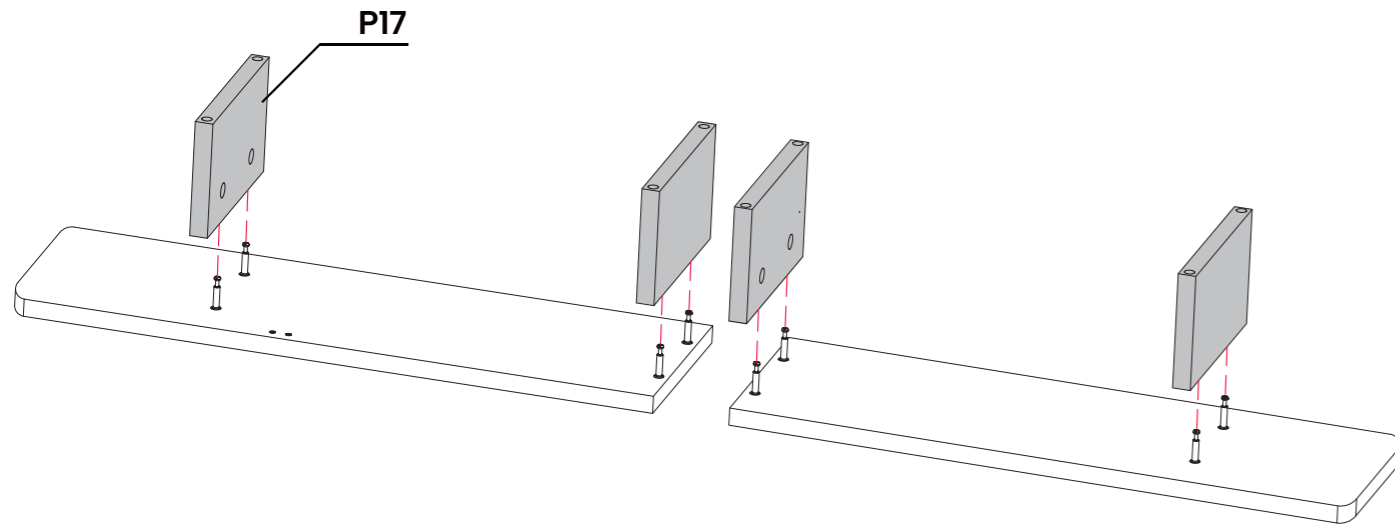
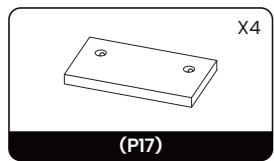
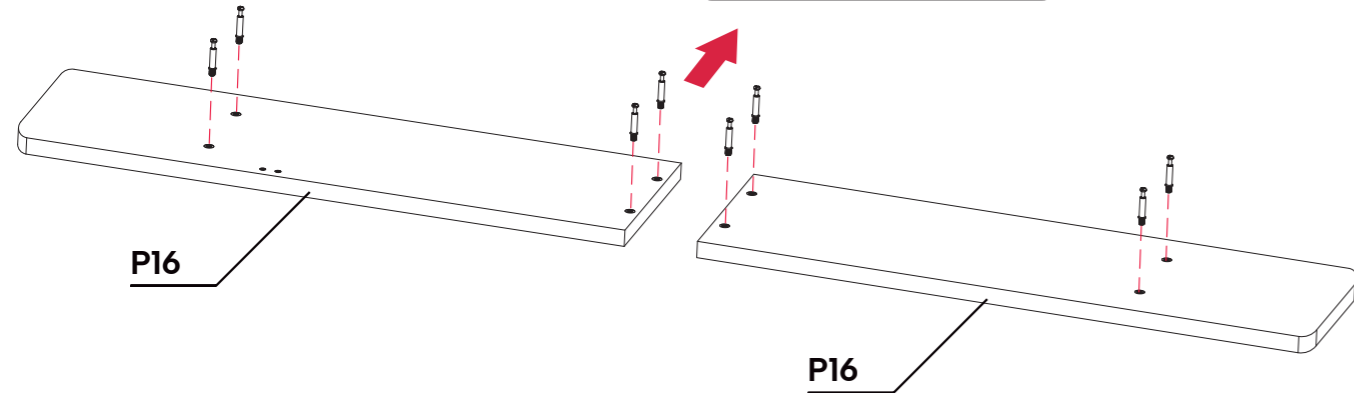
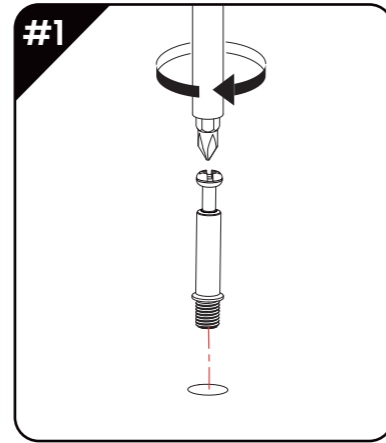
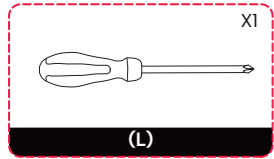
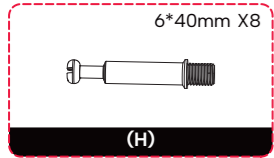
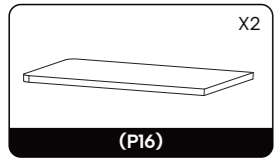


STEP 16



Turn the leveling feet until the desk is level.
Tournez les pieds de nivellement jusqu'à ce que le bureau soit de niveau.
Gire las patas de nivelación hasta que el escritorio esté nivelado.

STEP 17



STEP 18

