

(BABYCARE)
WE CARE

Manufacturer: Hangzhou ChunEr Technology Co., Ltd.
Address: Room 336, Building 1, No.611 Jianghong Road, Changhe Street, Binjiang District, Hangzhou, Zhejiang, China

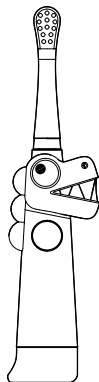
UKCA Name: SPEC Solutions ltd
Address: Building 1000, Lakeside North Harbour, Western Road, Portsmouth, PO6 3EZ
Email: SPEC.OFFICE02@gmail.com

EC REP: KD EUROPE
Address: Stara Debszczyzna 4, 16-424, Filipow, PL
Email: Kdeurope.office@gmail.com

T-REX TOBY ELECTRIC TOOTHBRUSH

BC2203062-1

「B22V1」



Please read this manual carefully before using this product. Keep it for future reference. Failure to follow the instructions in this manual may pose a risk to the safety of your children.

PRODUCT INFORMATION

Model: BC2203062-1

Product name: T-REX TOBY ELECTRIC TOOTHBRUSH

Product size: 32*24*148.8mm

Age: 0-36M

Main materials: ABS, Silicone, PA

Rated voltage: 1.5V 

Rated power: 0.5W

Waterproof: IPX7

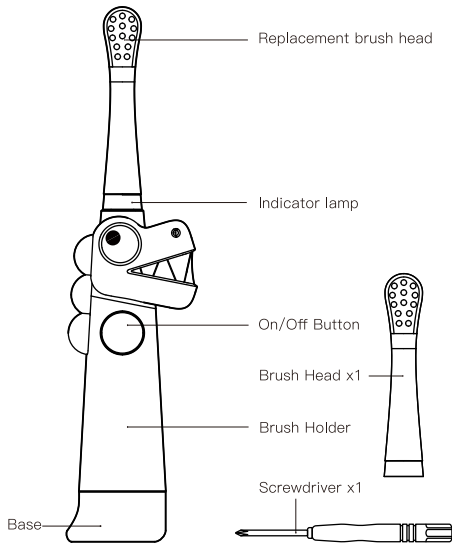
Vibration frequency: 12000 strokes

Battery: 1.5V "AAA LR03" (purchased separately)

PRODUCT FEATURES

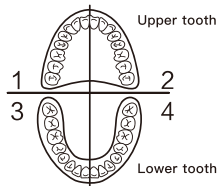
1. Colorful lights and animal shapes attract babies to fall in love with teeth brushing.
2. 12000 high-frequency gentle vibrations per minute, fine and soft brush, easy to remove tooth stains.
3. IPX7 waterproof, can be washed directly for convenient usage.
4. 30 seconds reminder to change the cleaning area, 2 minutes smart timer to shut down, allow the baby to develop a scientific habit of brushing teeth.
5. Applicable to 0-year-old baby.

COMPONENT DESCRIPTION



HOW TO USE

1. Wet the brush and squeeze out certain amount of toothpaste.
2. Place the brush on the teeth at a small angle.
3. Press the on/off button to start the toothbrush, the colorful light will flash (about 1 second intermittent display). Then press the on/off button again to enter brushing mode, the white indicator light is on.
4. It is recommended to cover the four areas of the oral cavity (as shown in the picture), by moving the toothbrush in and out, and each take 10 seconds to brush the front, back and top of the teeth.
5. When the brushing time in one area reaches 30 seconds, the toothbrush will move intermittently 2 times to remind you to move to the next area to continue cleaning.
6. When the brushing time reaches 2 minutes, the toothbrush and indicator light will automatically turn off.
7. Rinse the brush head with flowing water, shake off any remaining water from the brush head, and wipe the handle with a towel.



(Divide the oral cavity into four areas)

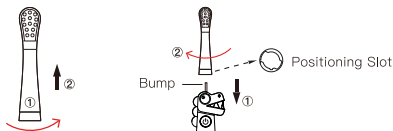
HOW TO USE

KINDLY REMINDER

1. The operation sequence of the on/off button is: Colorful light mode (flashing) → brushing mode (white light is steady on) → power off.
2. When in colorful light mode, if there is no further operation within 60 seconds, the product will automatically shut down.
3. In brushing mode, press the on/off button twice (within 1 second) to turn off the product. If there is no further operation within 2 minutes, the product will automatically shut down.
4. In brushing mode, the toothbrush will move intermittently twice every 30 seconds for three times, and it automatically shuts down for the fourth time.

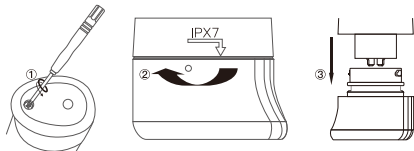
BRUSH HEAD REPLACEMENT METHOD

1. The brush head rotates anticlockwise to unlock, then pull to remove it.
2. Insert the positioning slot of the brush head into the bump of the host. Turn clockwise to lock and ensure installation.



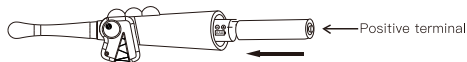
BATTERY INSTALLATION INSTRUCTIONS

Use a screwdriver to loosen the screw at the bottom of the base. Then, rotate the base clockwise and pull down.

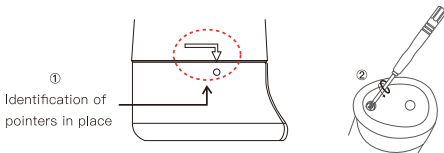


BATTERY INSTALLATION INSTRUCTIONS

With the appropriate positive and negative terminal direction, add a 1.5V "AAA LR03 " battery.



Position the dot on the base in line with the arrowhead, rotate anticlockwise to reach the position. Tighten the screw in place to ensure the base cannot be pulled out.



NOTICE

Removing the battery is contrary to this process.
For adult installation only. For infants, please stay away from the installation site.

CLEANING AND MAINTENANCE

1. Before use, please wash the brush and ensure that the base is tightened and fixed.
2. After use, rinse the product with clean water with a temperature lower than 45°C, and place it in a ventilated and dry place.
3. Do not use steel wire, sharp instruments or corrosive detergent to clean this product.
4. Do not unscrew the base for cleaning.
5. To achieve the best cleaning effect, it is recommended to replace the brush head every three months.

WARNING

INTENDED USE: For in-home use, to promote overall oral hygiene by cleaning your teeth and gums.

1. Vigorous chewing may cause damage to the silicone cover of the toothbrush over time.
2. Babies and young children should always be supervised by a responsible adult during use.
3. Please check whether the product is damaged before use. If there is any damage, please replace the product promptly.
4. If you suspect your child has swallowed any part of the toothbrush, contact your healthcare provider immediately.

WARNING

5. This packaging is not toys, do not give them to infants to play.

6. This product is not intended for use by individuals with reduced mental, physical or sensory capabilities, or lack of sufficient experience and knowledge.

7. While battery is installed, the body shall not be immersed in water.

8. Please remove the battery when the product is not used for a long time.

9. This product is made for the functions mentioned in the instruction manual, and shall not be used for other purposes.

10. Please store it in a cool and dry place. Keep it away

WARNING

from fire and high heat source. Avoid direct sunlight.

11. Do not knock or hit the product.

12. When changing the battery, turn off the power first and dry any moisture off the body to prevent water from entering the machine. Check the positive and negative terminal of the battery, and install the battery accordingly. Make sure the base is fully tightened.

13. Do not soak the products in high-temperature water.

14. During brushing, please utilize the power of the toothbrush and do not press the teeth too hard.

15. Do not press the toothbrush on the teeth or gums too hard, or brush in the

WARNING

same position for a long time. Otherwise, it may cause damage.

16. If your oral cavity or gum has been operated on or is being treated in the past two months, please consult your dentist if you can use this toothbrush.

17. Oral bleeding may occur after the initial use of the toothbrush. If the bleeding continues for more than a week, consult the dentist's advice.


18. If your body has a heart rate regulator, or any other electronic device, consult your doctor before using this toothbrush.

19. The brush head of this toothbrush is limited to per

WARNING

sonal use and it's not recommended to share it.

20. It is recommended to change the brush head every three months.

 No modification of this equipment is allowed.

BATTERY PRECAUTIONS

1. Use only the 1.5V "AAA LRO3" battery (purchased separately).
2. The removal and installation of the battery should be correctly operated according to the positive and negative terminal and voltage mark, and the battery should not be short circuit.
3. Do not put the battery in the fire, or disassemble the battery.
4. Always follow the precautions indicated on the battery.
5. Do not use expired batteries, old batteries, or batteries that are insufficient.
6. Non-rechargeable batteries cannot be charged.
7. Only batteries of the same or equivalent to those recommended can be used.
8. The exhausted battery should be removed from the product. If not used for a long time, please remove the battery from the product.
9. Avoid use in extreme environments which would lead to reduction of battery life.
10. The battery must be removed before discarding the product.
11. When removing the battery, the appliance must be turned off.
12. The battery should be disposed of safely. Do not discard the battery as household waste.

COMMON FAULT DIAGNOSIS AND TREATMENT

During use, if you encounter a fault, in order to save time, it is recommended to check the following diagnosis before submitting for repair.

| Phenomenon | Causes | Solutions |
|-------------------------------|--|---|
| Product not working | Battery not in place | Use a 1.5V "AAA LRO3" battery |
| | Ineffective battery | Replace with new battery |
| Vibration attenuation | Wrong side of the positive and negative terminal | Install the battery according to the appropriate terminal direction |
| | Low in battery | Replace with new battery |
| Cleaning effect becomes worse | Brush head has been used for a long time | Replace the brush head |

If the product still does not work after the above inspection, please contact us. We will answer your questions as soon as possible.

Warning: Do not disassemble the appliance by yourself, improper repair may cause dangers to users!

AFTER-SALE SERVICE

Dear customer:

Thank you very much for using our products. For the product you purchased, we will offer the following replacement service, valid from the date of purchase or the date of receiving the product.

1. Replacement Policy:

1) The purchased product can be refunded or returned within 7 days without any reason (given the returned product does not affect resale).

2) If there is any quality problem after replacement, we offer to replace the product again within 15 days from the date of initial replacement.

2. The following circumstances do not fall within the scope of replacement service:

1) Fragile accessories (including but not limited to shaver blade/glass products/stewing pot/filter screen/toothbrush head/supplement solution, etc.), gifts (including but not limited to scale remover/deodorant bag/measuring cup, etc.);

2) Damage caused by irresistible natural disasters;

3) Damage caused by improper use, storage and maintenance, including but not limited to water damage and physical damage, etc.;

4) Exceeds the period of warranty defined by the replacement policy.

If you have any problems regarding the product, please contact the following email address:

US Email: shicheng.bsc@xier-inc.com

EU Email: Kdeurope.office@gmail.com

UK Email: SPEC.OFFICE02@gmail.com

INFORMATIONS SUR LE PRODUIT

Modèle : BC2203062-1

Nom du produit : T-REX TOBY BROSSE À DENTS ÉLECTRIQUE

Dimensions du produit : 32*24*148.8mm

Âge : 0-36M

Matière principale : ABS, silicone, PA

Tension nominale : 1.5V 

Puissance nominale : 0.5W

Étanche : IPX7

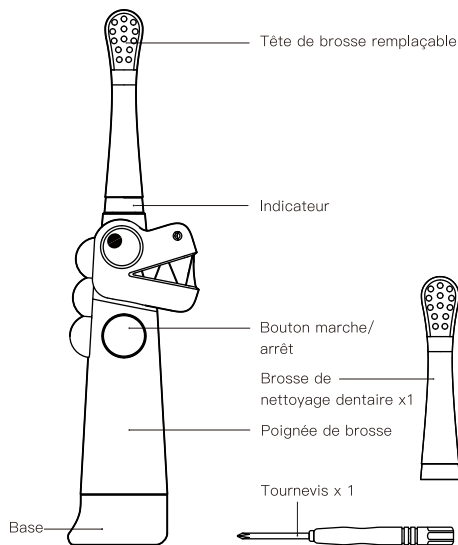
Fréquence de vibration : 12000 coups

Pile : 1.5V "AAA LR03" (la batterie doit être achetée séparément)

CARACTÉRISTIQUES DU PRODUIT

1. Les lumières colorées et les formes animales attirent les bébés à tomber amoureux du brossage des dents.
2. 12000 vibrations douces à haute fréquence par minute, poils fins et doux pour éliminer facilement les taches dentaires.
3. IPX7 étanche et peut être rincé directement pour plus de tranquillité d'esprit à utiliser.
4. 30 secondes dans la zone de nettoyage et 2 minutes pour se désactiver automatiquement, permettant à votre bébé de développer une habitude de brossage plus scientifique.
5. Disponible à l'âge de 0 an pour prendre soin des dents de votre bébé.

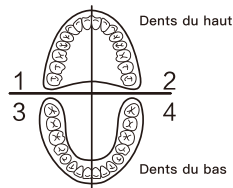
DESCRIPTION DU COMPOSANT



MODE D'UTILISATION

1. Mouiller les poils de la brosse et presser une quantité appropriée de dentifrice.
2. Placez les poils de la brosse sur les dents à un petit angle.
3. Appuyez sur le bouton ON/OFF une fois pour démarrer la brosse à dents, le voyant lumineux coloré s'affiche irrégulièrement (environ 1 seconde affichage intermittent), appuyez à nouveau sur le bouton marche/arrêt pour entrer en mode brossage, l'indicateur est blanc et lumineux.
4. Il est recommandé de suivre les 4 zones de la cavité buccale (photo) en balançant légèrement de haut en bas, par déplacez la brosse à dents latéralement vers l'extérieur et vers l'intérieur, et passez 10 secondes respectivement à brosser les côtés avant, arrière, supérieur des dents.
5. Lorsque le temps de brossage d'une zone de la bouche atteint 30 secondes, la brosse à dents électrique doit être déplacée par intermittence 2 cela vous rappelle de passer à la zone suivante pour continuer le nettoyage.
6. Lorsque le temps de brossage standard scientifique atteint 2 minutes, la brosse à dents électrique s'arrêtera et l'indicateur s'éteindra automatiquement, fin du brossage.
7. Rincez la tête de la brosse à l'eau courante, débarrassez la tête de la brosse de l'humidité et essuyez les gouttes d'eau sur le manche de la brosse avec une serviette sèche.

MODE D'UTILISATION



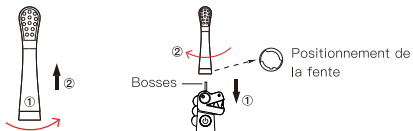
(Divisez la cavité buccale en quatre zones)

RAPPELS: S

1. L'ordre de fonctionnement du bouton marche/arrêt est: mode de lumière à sept couleurs (clignotant) → mode de brossage (la lumière blanche est toujours allumée) → Éteignez.
2. S'il n'y a pas d'opération de clé en 60 secondes en mode de lumières à sept couleurs, le produit s'arrête automatiquement.
3. En mode de brossage, il faut appuyer 2 fois en continu sur le bouton marche/arrêt (en 1 seconde) pour éteindre le produit, s'il n'y a aucune opération de clé en 2 minutes, le produit s'arrête automatiquement.
4. Mode de brossage dans les trois premières vibrations intermittentes, 2 fois toutes les 30 secondes , 1 fois à la fin de la quatrième vibration.

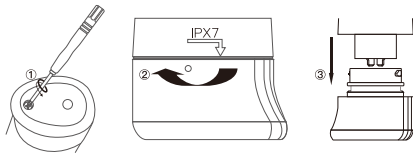
MÉTHODE DE REMPLACEMENT DE LA TÊTE DE BROSE

1. Tournez la tête de brose dans le sens antihoraire pour la déverrouiller et retirez-la.
2. Insérez la fente de positionnement de la tête de brose sur la bosse du moteur principal et tournez-la dans le sens des aiguilles d'une montre pour vous assurer qu'elle ne sera pas facile à débrancher, soit la bonne installation.



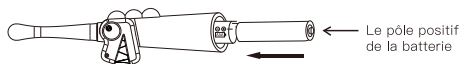
INSTRUCTIONS POUR L'INSTALLATION DE LA BATTERIE

Utilisez un tournevis pour tordre les vis au bas de la base, puis tournez la base dans le sens des aiguilles d'une montre et retirez-la vers le bas.

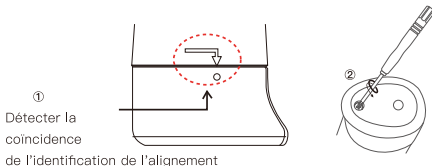


INSTRUCTIONS POUR L'INSTALLATION DE LA BATTERIE

En fonction du pôles positif et négatif, mettez 1 batterie 1.5V "AAA LR03".



Alignez le point de la base sur la queue de la flèche de la poignée de la brose pour indiquer la ligne, tournez dans le sens antihoraire jusqu'à ce que le point soit aligné avec la flèche pour indiquer la tête de la ligne, verrouillez la vis avec un tournevis et installez-la en place pour vous assurer que la base ne peut pas être retirée en rotation.



NB

Le retrait de la batterie est le contraire de ce processus. L'installation est uniquement pour les adultes, les nourrissons et les jeunes enfants doivent rester à l'écart du site d'installation.

NETTOYAGE ET ENTRETIEN

1. Avant l'utilisation, s'il vous plaît nettoyer les poils de la brosse et assurez-vous que la base est bien serrée et fixée.
2. Après l'utilisation, rincez le produit avec de l'eau propre à une température inférieure à 45°C et le placez dans un endroit sec et aéré.
3. N'utilisez pas le fil d'acier, les ustensiles tranchants ou de détergents corrosifs pour nettoyer ce produit.
4. Ne pas dévisser la base pour le nettoyage.
5. Pour un nettoyage optimal, il est recommandé de changer la tête de brosse tous les trois mois.

AVERTISSEMENTS

UTILISATION PRÉVUE :
Pour une utilisation à domicile, pour promouvoir l'hygiène bucco-dentaire générale en nettoyant vos dents et vos gencives.

1. Une mastication vigoureuse peut endommager le revêtement en silicone de la brosse à dents au fil du temps.
2. Les bébés et les jeunes enfants doivent toujours être surveillés par un adulte responsable pendant l'utilisation.
3. Veuillez vérifier si le produit est endommagé avant utilisation. S'il y a des dommages, veuillez remplacer le produit rapidement.
4. Si vous soupçonnez que votre enfant a avalé une

AVERTISSEMENTS

partie de la brosse à dents, contactez immédiatement votre fournisseur de soins de santé.

5. Cet emballage n'est pas un jouet, ne le donnez pas aux bébés pour jouer.

6. L'utilisation du produit est interdite aux personnes souffrant des handicaps psychologiques, physiques ou sensoriels et qui ne possèdent pas suffisamment d'expériences et de connaissances.

7. Le corps externe avec batterie ne doit pas entrer dans l'eau.

8. S'il vous plaît retirez la batterie lorsque le produit n'est pas utilisé pendant une longue période.

9. Ce produit est fabriqué

AVERTISSEMENTS

pour les fonctions mentionnées dans les instructions et ne doit pas être utilisé à d'autres finalités.

10. Conservez le produit dans un endroit frais et sec, ne l'approchez pas des sources d'inflammation et de chaleur intense, et évitez la lumière directe du soleil.

11. Ne frappez ni cognez pas le produit.

12. Lors du remplacement de la batterie, éteignez d'abord l'interrupteur et essuyez l'humidité du corps externe en même temps pour empêcher l'humidité d'entrer dans le corps externe. Et vérifiez les pôles positifs ou négatifs de la batterie et mettez-la correctement.

Assurez-vous de bien serrer la base.

AVERTISSEMENTS

13. Ne pas tremper le produit dans l'eau chaude.

14. Pendant le processus de brossage, veuillez utiliser la force de vibration de la brosse à dents elle-même, n'appuyez pas trop fort sur les dents.

15. Ne pas presser fortement la brosse à dents contre les dents ou les gencives, ou broser au même endroit pendant une longue période, sinon cela causerait des dommages.

16. Consultez votre dentiste si vous pouvez utiliser cette brosse à dents au cas où vous avez subi une intervention chirurgicale, un traitement des dents ou des gencives au cours de deux derniers mois.

AVERTISSEMENTS

17. Des saignements buccaux peuvent survenir après la première utilisation de cette brosse à dents. Si les saignements durent plus d'une semaine, consultez votre dentiste pour obtenir des conseils.

18. Si votre corps est équipé d'un régulateur de fréquence cardiaque ou d'un autre appareil électronique, renseignez-vous auprès de votre médecin avant l'utilisation de cette brosse à dents.

19. La tête de cette brosse à dents est réservée à un usage personnel et ne doit pas être partagée.

20. Il est recommandé de remplacer la tête de brosse tous les trois mois.

AVERTISSEMENTS

! Aucune modification de cet équipement n'est autorisée.

PRÉCAUTIONS CONCERNANT LA BATTERIE

1. Utilisez seulement 1.5V ""AAA LRO3"" batterie (la batterie doit être achetée séparément).
2. Le retrait et le chargement de la batterie doivent être effectués correctement selon les signes de polarité et de tension positifs et négatifs, et la batterie ne doit pas être court-circuitée.
3. Ne mettez pas la batterie dans le feu ou ne la démontez pas.
4. Assurez-vous de suivre les précautions indiquées sur la batterie.
5. Ne pas utiliser les piles périmées, de vieilles piles ou de piles sous-alimentées.
6. Les piles non rechargeables ne peuvent pas être rechargées.
7. Seules les batteries identiques ou équivalentes aux batteries recommandées peuvent être utilisées.
8. La batterie épuisée doit être retirée du produit. Si elle n'est pas utilisée pendant une longue période, veuillez retirer la batterie du produit.
9. Évitez de l'utiliser dans des environnements extrêmes afin de ne pas réduire la durée de vie de la batterie.
10. Les batteries doivent être retirées de l'appareil avant d'être jetées.
11. Lors du retrait de la batterie, l'appareil doit être mis hors tension.
12. Les piles doivent être jetées en toute sécurité, ne les jetez pas comme des déchets ménagers.

JUGEMENT ET TRAITEMENT DES DÉFAUTS COURANTS

En cours d'utilisation, s'il y a un dysfonctionnement, afin de vous faire gagner du temps, il est recommandé de vous référer aux raisons suivantes avant de le soumettre à l'inspection.

| Phénomène | Causes | Solutions |
|--------------------------------|---|--|
| Produit ne fonctionne pas | Batterie pas en place | Utiliser une pile 1.5V "AAA LRO3" |
| | Batterie inefficace | Remplacer par une nouvelle batterie |
| | Mauvais côté de la borne positive et négative | Installez la batterie selon la direction de borne appropriée |
| Atténuation des vibrations | Batterie faible | Remplacer par une nouvelle batterie |
| L'effet de nettoyage s'aggrave | La tête de brosse est utilisée depuis longtemps | Remplacer la tête de brosse |

Si le produit ne fonctionne toujours pas après l'inspection ci-dessus, veuillez nous contacter. Nous vous répondrons dans les plus brefs délais.

Avertissement: ne démontez pas la machine sans autorisation, une réparation incorrecte peut entraîner un danger pour l'utilisateur!

SERVICE APRÈS-VENTE

Cher(e) Client(e),

D'abord, merci d'avoir choisi nos produits. Les produits que vous avez achetés bénéficient de services suivants à compter de la date de réceptions valides du certificat d'achat ou du transport.

1. Politique d'échange

1) Nous offrons une politique de retour et d'échange sans raison de 7 jours. (Le produit retourné ne doit pas avoir des impacts négatifs sur la vente secondaire).

2) Si le problème de qualité survient après l'échange, nous offrons 2 échanges de plus dans un délai de 15 jours à compter de la date d'échange (incluse).

2. Le service d'échange n'est pas disponible dans les cas suivants :

1) Les Accessoires périssables, y compris (mais sans s'y limiter) les têtes de couteau, les verres, les pots à soupe, les passeroires, les têtes de brosse à dents, les recharges, etc. Les cadeaux, y compris (mais sans s'y limiter) les détartrants, les kits de désodorisation, les tasses à mesurer, etc.

2) Les dommages causés par des catastrophes naturelles irrésistibles.

3) Les dommages causés par une utilisation, un stockage ou un entretien inappropriés par l'utilisateur, y compris (mais sans s'y limiter) les infiltrations d'eau, les chutes, etc.

4) Le dépassement de la période de service spécifiée dans l'échange.

SERVICE APRÈS-VENTE

Si vous rencontrez des problèmes avec le produit pendant l'utilisation, veuillez contacter l'adresse électronique suivante:

US Email: shicheng.bsc@xier-inc.com

EU Email: Kdeurope.office@gmail.com

UK Email: SPEC.OFFICE02@gmail.com

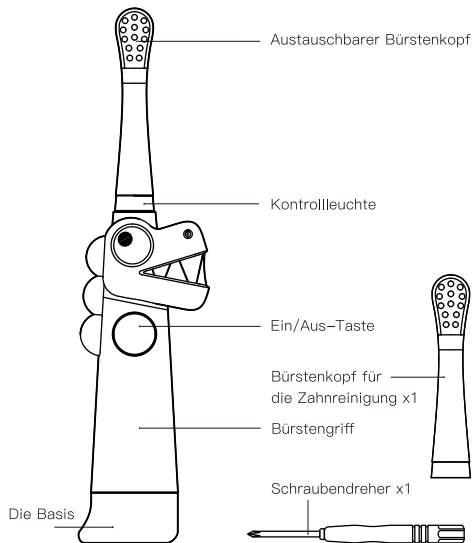
PRODUKTINFORMATIONEN

Model: BC2203062-1
Produktname: T-REX TOBY ELEKTRISCHE ZAHNBÜRSTE
Produktmaße: 32*24*148.8mm
Alter: 0-36M
Hauptmaterial: ABS, Silikon, PA
Nennspannung: 1.5V 
Nennleistung: 0.5W
Wasserdicht: IPX7
Vibrationsfrequenz: 12000 Hübe
Batterie: 1.5 V "AAA LR03" (Batterien müssen separat gekauft werden)

PRODUKTEIGENSCHAFTEN

1. Bunte Lichter und Tierformen locken Babys zum Zähneputzen an.
2. 12000 hochfrequente und milde Vibrationen pro Minute, feine und weiche Borsten zur einfachen Entfernung von Zahnflecken.
3. IPX7 wasserdicht, kann direkt gespült werden, für mehr Seelenfrieden in der Anwendung.
4. 30 Sekunden, um den gereinigten Bereich zu ersetzen, und 2 Minuten, um das Baby zu ermöglichen, eine wissenschaftlichere Bürstengewohnheit zu entwickeln.
5. 0 Jahre alt Verfügbar, um die Gesundheit der Milchzähne Ihres Babys zu pflegen.

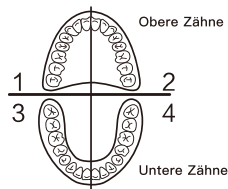
KOMPONENTENBESCHREIBUNG



METHODEN DER ANWENDUNG

1. Befeuchten Sie die Borsten und drücken Sie die richtige Menge Zahnpasta.
2. Die Borsten schräg auf die Zähne legen.
3. Drücken Sie die ON/OFF-Taste einmal, um die Zahnbürste zu starten, die Kontrollleuchte wird bunt und unregelmäßig angezeigt (ca. 1 Sekunde intermittierende Anzeige), drücken Sie die Ein-/Aus-Taste, um einmal in den Bürstenmodus einzutreten, und die Anzeigeleuchte ist weiß und lang.
4. Es wird empfohlen, die 4 Bereiche der Mundhöhle zu befolgen (siehe Abbildung), in einer Art und Weise, die leicht nach oben und unten schwingt, durch bewegen Sie die Zahnbürste nach außen und innen seitlich und nehmen Sie 10 Sekunden Zeit, um die Vorder-, Hinter-, Ober- und drei Seiten der Zähne zu bürsten.
5. Wenn die Zähneputzzeit in einem Bereich des Mundes 30 Sekunden erreicht, muss sich die elektrische Zahnbürste intermittierend 2 bewegen erinnern Sie Sie daran, zum nächsten Bereich zu wechseln, um die Reinigung fortzusetzen.
6. Elektrische Zahnbürste und Anzeigeleuchte automatisch nach 2 Minuten, wenn der wissenschaftliche Standard Zähneputzzeit erreicht ist schließen und Zähneputzen beenden.
7. Spülen Sie den Bürstenkopf mit fließendem Wasser ab, schütteln Sie die Feuchtigkeit vom Bürstenkopf ab und wischen Sie sie mit einem Handtuch ab wassertropfen auf dem Griff der Trockenbürste.

METHODEN DER ANWENDUNG



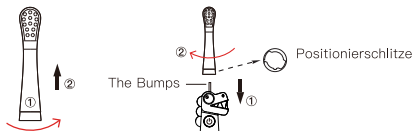
(Aufteilung der Mundhöhle in vier Bereiche)

TIPP

1. Die Reihenfolge, in der der Ein-/Ausschaltknopf betrieben wird, ist: Siebenfarben-Lichtmodus (blinkend) → Zähneputzmodus (weiß das Licht ist immer an) → Schalten Sie es aus.
2. Wenn es keine Tastenbedienung innerhalb von 60 Sekunden im Siebenfarben-Lichtmodus gibt, schaltet sich das Produkt automatisch aus.
3. Im Zähneputzmodus müssen Sie 2 Mal hintereinander die Ein-/Ausschalttaste (innerhalb von 1 Sekunde) drücken, um das Produkt auszuschalten, wenn ohne Tastenbedienung innerhalb von 2 Minuten wird das Produkt automatisch heruntergefahren.
4. Die ersten 3 Mal im Zähneputzmodus werden alle 30 Sekunden intermittierend vibriert, und die vierte Endvibration wird einmal vibriert.

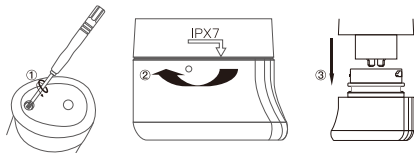
METHODE ZUM WECHSELN DES BÜRSTENKOPFES

1. Der Bürstenkopf wird gegen den Uhrzeigersinn gedreht, um ihn zu entriegeln, herausgezogen und entfernt.
2. Richten Sie den Bürstenkopfformierungs- und Positionierungsschlitz auf den Hauptvorsprung aus und drehen Sie ihn im Uhrzeigersinn, um sicherzustellen, dass er nicht einfach herausziehen und an Ort und Stelle installieren.



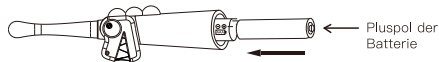
ANLEITUNG ZUR INSTALLATION DER BATTERIE

Drehen Sie die Schraube an der Unterseite der Basis mit einem Schraubendreher, drehen Sie die Basis im Uhrzeigersinn und ziehen Sie sie nach unten.

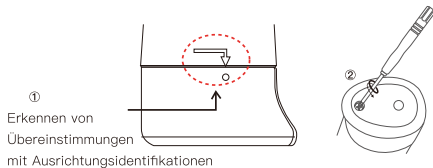


ANLEITUNG ZUR INSTALLATION DER BATTERIE

Passen Sie die positive und negative Richtung an und legen Sie 1 1.5V "AAA LR03" Batterie ein.



Richten Sie den Punkt der Basis auf den Pfeil des Bürstengriffs aus, um das Ende der Linie anzuzeigen, drehen Sie ihn gegen den Uhrzeigersinn, bis der Punkt auf den Pfeil ausgerichtet ist, um den Kopf der Linie anzuzeigen, verriegeln Sie die Schraube mit einem Schraubendreher und montieren Sie sie an Ort und Stelle, um sicherzustellen, dass die Basis nicht gedreht und herausgezogen werden kann.



HINWEIS

Das Entfernen der Batterie ist das Gegenteil dieses Prozesses. Nur für die Installation durch Erwachsene. Säuglinge und Kleinkinder sollten sich vom Installationsort fernhalten.

REINIGUNG UND WARTUNG

1. Waschen Sie die Borsten vor dem Gebrauch und stellen Sie sicher, dass die Basis verschraubt und fixiert ist.
2. Nach der Anwendung das Produkt mit klarem Wasser unter 45°C abspülen und an einem belüfteten und trockenen Ort aufbewahren.
3. Reinigen Sie dieses Produkt nicht mit Stahldraht, scharfen Utensilien oder aggressiven Reinigungsmitteln.
4. Schrauben Sie die Basis nicht ab, um sie zu reinigen.
5. Für ein optimales Reinigungsergebnis empfiehlt es sich, den Bürstenkopf alle drei Monate zu wechseln.

WARNUNG

VERWENDUNGSZWECK:
Zur Anwendung zu Hause zur Förderung der allgemeinen Mundhygiene durch Reinigung von Zähnen und Zahnfleisch.

1. Kräftiges Kauen kann mit der Zeit zu Schäden an der Silikonhülle der Zahnbürste führen.
2. Babys und Kleinkinder sollten während der Verwendung immer von einem verantwortlichen Erwachsenen beaufsichtigt werden.
3. Bitte überprüfen Sie vor Gebrauch, ob das Produkt beschädigt ist. Wenn es Schäden gibt, ersetzen Sie das Produkt bitte umgehend.
4. Wenn Sie vermuten, dass Ihr Kind Teile der Zahnbürste verschluckt hat, wenden Sie

WARNUNG

- sich sofort an Ihren Arzt.
5. Dieses Produkt und Verpackungsteil sind keine Spielzeuge, bitte nicht für Säuglinge und Kleinkinder zum Spielen.
 6. Personen mit psychischen, physischen oder sensorischen Beeinträchtigungen, die nicht über ausreichende empirische Kenntnisse verfügen, dürfen das Produkt nicht verwenden.
 7. Der Körper mit Batterien darf nicht ins Wasser.
 8. Bitte entfernen Sie die Batterie, wenn das Produkt für eine lange Zeit nicht verwendet wird.
 9. Dieses Produkt wird für die in der Beschreibung genannten Funktionen hergestellt und darf nicht für andere Zwecke

WARNUNG

- verwendet werden.
10. Bitte bewahren Sie es an einem kühlen und trockenen Ort, nicht in der Nähe von Feuer und starker Hitze, und vermeiden Sie direkte Sonneneinstrahlung.
 11. Nicht auf das Produkt klopfen oder schlagen.
 12. Wenn Sie die Batterie ersetzen, schalten Sie zuerst den Schalter aus, während trocknen Sie den Körper Feuchtigkeit, um zu verhindern, dass Feuchtigkeit in den Körper eindringt. Und bestätigen Sie die positiven und negativen Elektroden der Batterie und legen Sie die Batterie korrekt ein. Stellen Sie sicher, dass die Basis vollständig angezogen ist.
 13. Das Produkt nicht in

WARNUNG

- heißem Wasser einweichen.
14. Verwenden Sie während des Zähneputzens die Vibrationskraft der Zahnbürste selbst und drücken Sie die Zähne nicht zu stark.
15. Drücken Sie die Zahnbürste nicht fest gegen die Zähne oder das Zahnfleisch oder bürsten Sie die gleiche Stelle für längere Zeit, da es sonst zu Verletzungen kommen kann.
16. Wenn Ihr Mund oder Zahnfleisch in den letzten zwei Monaten operiert wurde oder behandelt wird, fragen Sie Ihren Zahnarzt, ob Sie diese Zahnbürste verwenden können.
17. Mundblutungen können nach der ersten Verwendung dieser Zahnbürste auftreten.

WARNUNG

- Wenn die Blutung länger als eine Woche anhält, müssen Sie Ihren Zahnarzt konsultieren.
18. Wenn Ihr Körper mit einem Herzfrequenzregler oder einem anderen elektronischen Gerät ausgestattet ist, fragen Sie Ihren Arzt, bevor Sie diese Zahnbürste verwenden.
19. Der Bürstenkopf dieser Zahnbürste ist auf den persönlichen Gebrauch beschränkt, teilen Sie ihn nicht.
20. Es wird empfohlen, den Bürstenkopf alle drei Monate zu wechseln.
- ⚠ Änderungen an diesem Gerät sind nicht gestattet.

VORSICHTSMAßNAHMEN FÜR BATTERIEN

1. Verwenden Sie nur 1,5 V "AAA LRO3" Batterie (Batterien müssen separat gekauft werden).
2. Batterieentnahme und –einbau sollten entsprechend der positiven und negativen Polarität und Spannungsmarkierung ordnungsgemäß betrieben werden, und die Batterie sollte nicht kurzgeschlossen werden.
3. Lassen Sie den Akku nicht ins Feuer oder zerlegen Sie den Akku.
4. Achten Sie darauf, die auf dem Akku angegebenen Vorsichtsmaßnahmen zu befolgen.
5. Es ist nicht möglich, Batterien zu verwenden, die älter als gültig sind, alte Batterien oder Batterien mit unzureichender Ladung.
6. Nicht aufladbare Batterien können nicht aufgeladen werden.
7. Nur Batterien, die identisch oder äquivalent zu den empfohlenen Batterien sind, können verwendet werden.
8. Erschöpfte Batterien sollten aus dem Produkt entfernt werden. Wenn sie für eine lange Zeit nicht verwendet werden, entfernen Sie bitte die Batterien aus dem Produkt.
9. Vermeiden Sie den Einsatz in extremen Umgebungen, um die Batterielebensdauer nicht zu verringern.
10. Die Batterien müssen aus dem Gerät entfernt werden, bevor sie entsorgt werden.
11. Wenn die Batterie entfernt wird, muss das Gerät ausgeschaltet werden.
12. Batterien sollten sicher entsorgt werden. Entsorgen Sie Batterien nicht als Hausmüll.

HÄUFIGE FEHLERBEURTEILUNG UND -BEHANDLUNG

Wenn es während des Gebrauchs einen Fehler gibt, wird empfohlen, sich vor dem Einreichen der Inspektion unter Bezugnahme auf die folgenden Gründe selbst zu überprüfen, um Zeit zu sparen.

| Phänomen | Ursachen | Lösungen |
|---------------------------------------|--|--|
| Produkt funktioniert nicht | Batterie nicht vorhanden | Verwenden Sie eine 1,5-V-AAA LRO3 ⁺ -Batterie |
| | Unwirksamer Akku | Durch neue Batterie ersetzen |
| | Falsche Seite des Plus- und Minuspols | Installieren Sie die Batterie gemäß der entsprechenden Anschlussrichtung |
| Schwingungsdämpfung | Niedriger Batteriestand | Durch neue Batterie ersetzen |
| Die Reinigungswirkung wird schlechter | Der Bürstenkopf wird seit langem verwendet | Ersetzen Sie den Bürstenkopf |

Wenn das Produkt nach der obigen Überprüfung immer noch nicht funktioniert, kontaktieren Sie uns bitte. Wir werden Ihnen so schnell wie möglich antworten.

Warnung: Demontieren Sie die Maschine nicht ohne Erlaubnis, eine unsachgemäße Reparatur kann zu einer Gefahr für den Benutzer führen!

SERVICE NACH DEM VERKAUF

Sehr geehrter Kunde:

Vielen Dank, dass Sie unsere Produkte verwenden. Für das von Ihnen gekaufte Produkt bieten wir den folgenden Ersatzservice an, der ab dem Kaufdatum oder dem Datum des Erhalts des Produkts gültig ist.

1. Ersatzrichtlinie:

1) Das gekaufte Produkt kann innerhalb von 7 Tagen ohne Angabe von Gründen erstattet oder zurückgegeben werden (vorausgesetzt, das zurückgegebene Produkt hat keinen Einfluss auf den Wiederverkauf).

2) Wenn nach dem Austausch ein Qualitätsproblem auftritt, bieten wir an, das Produkt innerhalb von 15 Tagen ab dem Datum des ersten Austauschs erneut zu ersetzen.

2. Folgende Umstände fallen nicht unter die Ersatzleistung:

1) Zerbrechliches Zubehör (einschließlich, aber nicht beschränkt auf Rasierklinge/Glasprodukte/Schmortopf/Filter-sieb/Zahnbürstenkopf/Ergänzungslösung usw.), Geschenke (einschließlich, aber nicht beschränkt auf Kalkentferner/Deo-beutel/Messbecher usw.);

2) Schäden durch unwiderstehliche Naturkatastrophen;

3) Schäden, die durch unsachgemäße Verwendung, Lagerung und Wartung verursacht wurden, einschließlich, aber nicht beschränkt auf Wasserschäden und physische Schäden usw.;

4) Überschreitet die in der Austauschrichtlinie festgelegte Garantiezeit.

SERVICE NACH DEM VERKAUF

Bei Problemen mit dem Produkt wenden Sie sich bitte an folgende E-Mail-Adresse:

US E-Mail: shicheng.bsc@xier-inc.com

EU E-Mail: Kdeurope.office@gmail.com

UK E-Mail: SPEC.OFFICE02@gmail.com