

Gebrauchsanleitung

Mode d'emploi

Istruzioni per l'uso

Instructions for use

# HOME 2

Der Wurmkomposter aus Ton

Le lombricomposteur d'argile

Il composteur di vermi di argilla

The clay worm composter



---

## Sicherheitshinweise

DE

- \* Für das Wohl der Würmer und um die Langlebigkeit der Keramik zu gewährleisten, den HOME 2 vor Frost schützen.
- \* Bruchgefahr; nicht auf den HOME 2 sitzen oder schwere Gegenstände darauf stellen.
- \* Den HOME 2 nur auf schmutz- und kratzunempfindlichen Oberflächen platzieren oder diese schützen.

---

## Consignes de sécurité

FR

- \* Risque de casse ; ne pas s'asseoir sur le HOME 2 ou poser des objets lourds dessus.
- \* Ne placer le HOME 2 que sur des surfaces résistantes à la saleté et aux rayures ou les protéger.
- \* Pour le bien-être des vers et pour garantir la longévité de la céramique, protéger le HOME 2 du gel.

---

## Istruzioni di sicurezza

IT

- \* Rischio di rottura; non sedersi su HOME 2 e non appoggiarvi oggetti pesanti.
- \* Posizionare la HOME 2 solo su superfici insensibili allo sporco e ai graffi o proteggerle.
- \* Per il benessere dei vermi e per garantire la longevità della ceramica, proteggere la HOME 2 dal gelo.

---

## Safety instructions

EN

- \* Danger of breakage; do not sit on the HOME 2 or place heavy objects on it
- \* Place the HOME 2 only on surfaces that are insensitive to dirt and scratches or protect them
- \* For the well-being of the worms and to ensure the durability of the ceramic, protect the HOME 2 from frost.

---

| <b>Inhalt</b>                 | <b>DE</b> |
|-------------------------------|-----------|
| Sicherheitshinweise           | 1         |
| HOME 2 Lieferumfang           | 3         |
| Standort                      | 3         |
| Starten                       | 3         |
| Betrieb                       | 4         |
| Ernte                         | 4         |
| Basiswissen Wurmkompostierung | 5         |
| FAQ                           | 6         |

---

| <b>Inhalt</b>                 | <b>FR</b> |
|-------------------------------|-----------|
| Sicherheitshinweise           | 1         |
| HOME 2 Lieferumfang           | 7         |
| Standort                      | 7         |
| Starten                       | 7         |
| Betrieb                       | 8         |
| Ernte                         | 8         |
| Basiswissen Wurmkompostierung | 9         |
| FAQ                           | 10        |

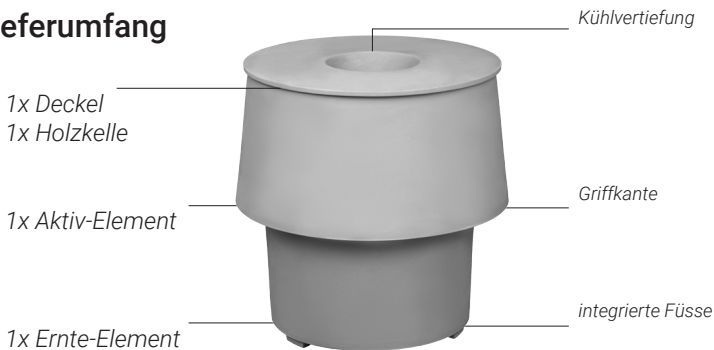
---

| <b>Inhalt</b>                 | <b>IT</b> |
|-------------------------------|-----------|
| Sicherheitshinweise           | 1         |
| HOME 2 Lieferumfang           | 11        |
| Standort                      | 11        |
| Starten                       | 11        |
| Betrieb                       | 12        |
| Ernte                         | 12        |
| Basiswissen Wurmkompostierung | 13        |
| FAQ                           | 14        |

---

| <b>Inhalt</b>                 | <b>EN</b> |
|-------------------------------|-----------|
| Sicherheitshinweise           | 1         |
| HOME 2 Lieferumfang           | 15        |
| Standort                      | 15        |
| Starten                       | 15        |
| Betrieb                       | 16        |
| Ernte                         | 16        |
| Basiswissen Wurmkompostierung | 17        |
| FAQ                           | 18        |

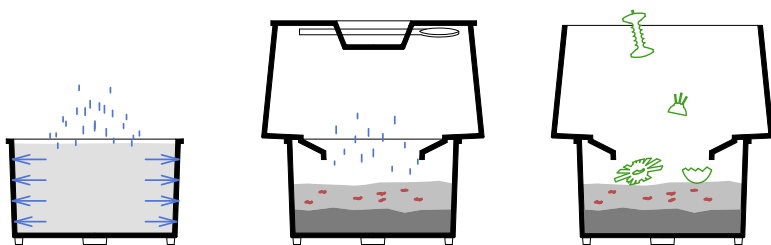
## Lieferumfang



## Standort

Der HOME 2 ist für drinnen und draussen geeignet. Vermeide direkte Sonneneinstrahlung ( $> 35^{\circ}\text{C}$ ) und Frost. Draussen empfehlen wir einen regengeschützten, schattigen Platz. Bei Hitze fülle die Kühlvertiefung mit Wasser. Tipp: Bei hohen Temperaturen und Frost ist der Keller ebenfalls ein guter Standort.

## Starten



1. Befülle das Ernte-Element mit Wasser und lass den Ton einige Stunden oder über Nacht das Wasser aufsaugen. Leere anschliessend das Wasser wieder aus.
  2. Gib die Startpopulation in das Ernte-Element. Setze anschliessend das Aktiv-Element darauf. Optional: Berechne ein Wurmbett vor für einen besseren Start (siehe unten).
  3. Nachdem die Würmer eingesetzt sind, füge noch 1-2 dl Wasser hinzu, setze den Deckel auf und warte 5 bis 7 Tage. Danach kannst du mit dem Kompostieren loslegen.
- Die Holzkelte dient sowohl als Griff als auch als Hilfsmittel bei der Ernte. Benutze sie durch die Löcher im Deckel geführt als Griff, und entnehme sie für die Ernte.
  - Empfehlung: Nutze ein Wurmbett: Verwende etwa 3 Liter Erde, eine Mischung aus Gartenerde und alter Blumenerde oder gekaufte Bio-Aussaaterde. Füge verwelkte Blätter, kleine Äste und zerkleinerte Bioabfälle hinzu. Mische alles gut, mach es feucht und fülle das Ernte-Element (nach Punkt 1) damit, bevor du die Würmer einsetzt.

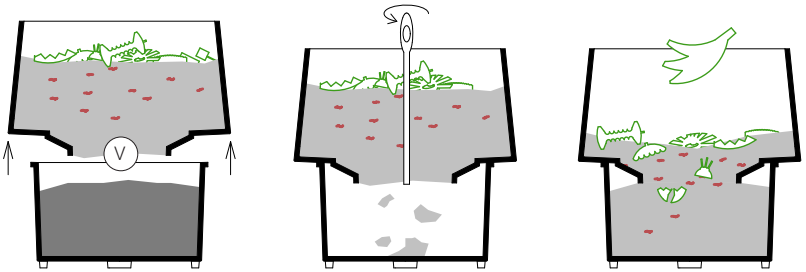
## Betrieb

Der HOME 2 kann bis zu 1,3 kg Abfälle pro Woche verarbeiten. Gebe In den ersten 8 Wochen erstmal kleinere Mengen hinzu und erhöhe die Abfallmenge schrittweise. Sobald die Eingewöhnungsphase abgeschlossen ist, kannst du unter idealen Bedingungen kompostieren.

- Beachte das Basiswissen Wurmkompostierung (nächste Seite).
- **Kontrolliere regelmässig die Feuchtigkeit des Substrats.**
- Zerkleinere deine Abfälle, z.B. mit einer Schere.
- **Achte auf ein ausgewogenes Verhältnis zwischen Strukturmaterial und Frischmaterial (siehe Basiswissen).**
- Gebe erst dann frische Abfälle in den Komposter, wenn etwa die Hälfte der vorherigen Abfälle bereits abgebaut sind. So vermeidest du unerwünschte Gerüche. Die Schicht unverarbeiteter Abfälle sollte nicht dicker als 5 cm werden.

Ist das Aktiv-Element zu mindestens 2/3 voll, kannst du ernten. Dies wird nach ca. 6-8 Monaten möglich sein. Danach kannst du etwa viermal jährlich ernten.

## Ernte



1. Stelle das Aktiv-Element zur Seite und entnehme die reife Komposterde aus dem Ernte-Element.
  - Ⓟ *Die Verengung sorgt dafür, dass sich der Inhalt nicht löst und herausfällt. Hebe das Aktiv-Element behutsam an und schaue, ob sich der Inhalt löst. Ist dies der Fall, setze das Aktiv-Element zurück – Es ist zu trocken. Gib 0,5-1 Liter Wasser gleichmässig ins Aktiv-Element und ernte am folgenden Tag.*
  2. Setze das Aktiv-Element wieder auf das Ernte-Element.
  3. Mit der im Deckel integrierten Holzkeule bringst du den Inhalt des Aktiv-Elements in das Ernte-Element.
  4. Nun hast du wieder Platz für frischen Abfall. Fahre wie gewohnt fort, bis das Aktiv-Element erneut zu mindestens 2/3 voll ist.
- Die reife Komposterde sollte grundsätzlich frei von Würmern sein. Falls sich noch vereinzelte Würmer in der Erde befinden, kannst du sie zurück ins Aktiv-Element geben.
  - Informationen zur Verwendung und Lagerung der reifen Komposterde findest du im Basiswissen Wurmkompostierung (nächste Seite).

---

## Basiswissen Wurmkompostierung

Der Prozess der Kompostierung, bei dem organische Abfälle in hochwertigen Nährhumus umgewandelt werden, ist das Ergebnis einer engen Zusammenarbeit zwischen Regenwürmern und einer Vielzahl anderer Lebewesen. Hier sind die wichtigsten Punkte, die beachtet werden sollten. Unsere Sinne – insbesondere Riechen, Beobachten und Fühlen - sind in der Regel gute Ratgeber.

### Ausgangsmaterial / Futter

Nahezu alle pflanzlichen organischen Abfälle eignen sich zur Kompostierung. Neben Küchenabfällen, altem und verfaultem Obst und Gemüse (weiche organische Abfälle = Frischmaterial) **ist die Zugabe von zellulosehaltigem Material wie Stängel, Rispen und Wurzeln (harte organische Abfälle = Strukturmaterial) wichtig**. Ideal ist ein Anteil von  $\pm 30\%$  des Gesamtvolumens. Vermeide Fleisch, Milchprodukte, gekochte Speisen und Salatdressings, diese können den Würmern schaden. Eine ausführliche Futterliste findest du auf unserer Webseite. Grundsätzlich gilt: Je vielfältiger die Abfälle, desto besser.

### Hilfsstoffe

Die gelegentliche Zugabe von Mineralien verbessert die Kompostierleistung sowie die Qualität des Endproduktes. Dies kann beispielsweise Erde aus einem natürlichen Boden oder unser Mineral Mix sein.

### Feuchtigkeit

Würmer atmen über ihre Haut – **Dies ist nur möglich, wenn sie ausreichend Feuchtigkeit haben. Daher ist eine angemessene Feuchtigkeit unerlässlich. Insbesondere in den ersten Monaten ist eine regelmässige Überprüfung notwendig**. Normalerweise wird mit der Zugabe von Abfällen ausreichend Feuchtigkeit ins System eingebracht. Wird der Kompost zu feucht, sollte der Anteil Strukturmaterial erhöht und gegebenenfalls die Gesamtmenge der zugefügten Abfälle reduziert werden.

### Temperatur

Die Wurmkompostierung funktioniert am besten zwischen  $12^{\circ}\text{C}$  und  $26^{\circ}\text{C}$ . Ausserhalb dieses Temperaturbereichs wird die Kompostierleistung reduziert. Schütze die Würmer entsprechend dem Kompostermodells vor längeren Phasen mit Temperaturen unter  $0^{\circ}\text{C}$  und über  $35^{\circ}\text{C}$ .

### Verwendung / Lagerung

Wurmhumus ist ein vielseitig einsetzbarer Dünger für Zimmer- und Gartenpflanzen. Verteile ihn um deine Pflanzen und arbeite ihn leicht in die Erde ein. Eine Handvoll alle zwei Wochen reicht für nährstoffliebende Pflanzen wie Tomaten in der Wachstumsphase. Gebe beim Einpflanzen im Garten zwei Handvoll in das Pflanzloch. In Blumentöpfen kann bis zu 20% Wurmkompost mit der Erde gemischt werden – Lagere den Wurmhumus leicht feucht und gut belüftet, etwa abgedeckt mit einem Vlies oder in luftdurchlässigen Beuteln wie perforierten Plastiktüten oder Sackerdesäcken. So bleibt seine Wirksamkeit für mindestens 6 Monate erhalten.

## Fragen & Antworten

### Kann ich noch in die Ferien?

Der HOME 2 kann bis zu vier Wochen alleine gelassen werden, solange er nicht austrocknet. Füttere den Kompost vor dem Urlaub mit einer maximal 5 cm dicken Schicht und halte ihn gut feucht. Ein schattiger, kühler Standort ohne direkte Sonneneinstrahlung oder Bodenheizung wirkt bei längerer Abwesenheit zusätzlich der Austrocknung entgegen. Vermeide längere Abwesenheiten in den ersten Wochen nach Inbetriebnahme.

### Mir scheint, der Abbau funktioniert nicht gut?

Vermutlich ist dein Kompost zu trocken. Überprüfe die Wurmpräsenz und halte den Kompost immer feucht. Beachte, dass der Abbau bei Temperaturen unter 12°C und über 26°C langsamer verläuft. Andernfalls können im HOME 2 etwa 1,3 kg Abfälle pro Woche verarbeitet werden.

### Ich sehe keine Würmer, wo sind sie?

Wenn der Kompost zu trocken ist, kann die Wurmpopulation abnehmen oder sich in tiefere, feuchtere Schichten zurückziehen. Selbst wenn du keine oder nur wenige Würmer siehst, kann das konstante Beibehalten einer feuchten Umgebung dazu beitragen, die Population wieder aufzubauen.

### Was wollen die anderen Mitbewohner:innen da?

Ein gut funktionierender Kompost beherbergt viele Lebewesen. Eine übermässige Population kann ein Ungleichgewicht anzeigen. Mehr Infos findest du auf unserem Blog.

### Was wollen die Fruchtfliegen da und wie bekomme ich sie wieder los?

Sie schaden nicht, können aber nerven. Ein plötzlicher Anstieg ihrer Zahl zeigt ein Ungleichgewicht an, oft aufgrund Überfütterung oder mangelndem Strukturmaterial. Bedecke die Abfälle mit Erde oder unserem Mineral Mix und verwende Fruchtfliegenfallen (Mischung aus 1:1 Essig und Wasser mit zwei Tropfen Spülmittel in einem Glas).

### Einer oder mehrere Punkte treffen zu: Es ist feucht, pampig, es stinkt, den Würmer geht es schlecht, sie sind an der Oberfläche – Was soll ich tun?

Der Kompost ist unausgewogen (durch zu viel Abfall, ungeeignete Abfälle und/oder zu wenig Strukturmaterial). Mische mindestens 1 Liter trockenes Strukturmaterial (bestenfalls zusätzlich Erde und/oder Mineral Mix) unter und pausiere die Abfallzugabe für 1-3 Wochen. Überwache den Kompost regelmässig und beginne dann wieder mit der Zugabe von Abfällen. Stelle sicher, dass diese weitgehend abgebaut sind, bevor du neue hinzufügst. Achte auch weiterhin auf ausreichend Strukturmaterial und konsultiere unsere Futterliste.

### Wie Pflege ich den HOME 2?

Reinige den Komposter bei Bedarf mit leichtem Essigwasser und einem Schwamm oder Stahlwolle. Verwende keine Spülmittel oder Chemikalien.



wormup.ch  
wissen > futterliste



wormup.ch  
wissen > blog

---

*Platzhalter*

*FR*



---

*Platzhalter*

*FR*

---

*Platzhalter*

*FR*

---

*Platzhalter*

*FR*

---

*Platzhalter*  
*IT*

---

*Platzhalter*  
*IT*

---

*Platzhalter*  
*IT*

---

*Platzhalter*  
*IT*

---

*Platzhalter*

*EN*



---

*Platzhalter*

*EN*

---

*Platzhalter*

*EN*

---

*Platzhalter*

*EN*

Weitere Kreislaufprodukte  
Le lombricomposteur d'argile  
Il composteur di vermi di argilla  
The clay worm composter

# TUBE

# SCALE

# HOCHBEET

# OYEAS 13I\*

WormUp GmbH  
Flurstrasse 56 | 8003 Zürich  
Tel. ±41 77 44x xx xx  
hellow@wormup.ch | wormup.ch

---

Kompostierbar da nach dem Cradle to Cradle Prinzip  
gedruckt.

  
V Ö G E L I  
P u r e p r i n t