



child  
and  
family  
training

**Toma de Decisiones en Protección  
Infantil:  
El *Safeguarding Assessment and  
Analysis Framework (SAAF)***

**Stephen Pizzey**  
[www.childandfamilytraining.org.uk](http://www.childandfamilytraining.org.uk)

# Child and Family Training

## Child and Family Training (C&FT)

- Se inició en el año 2000 como resultado de un proyecto financiado por el gobierno. Colaboración entre profesionales experimentados para desarrollar:
  - Un conjunto de instrumentos de evaluación basados en la evidencia
  - Materiales de formación
  - Un equipo de Formadores Acreditados
- Programa de Formación Nacional en Reino Unido y otros países para trabajadores sociales y otros profesionales
- Compromiso de mejora y desarrollo continuo

**Toma de decisión y  
planificación de la  
intervención en  
Protección Infantil:  
Safeguarding  
Assessment and  
Analysis Framework**

# Definición de Protección Infantil

La definición de protección infantil implica que la preocupación por la **seguridad del niño/a** es tal, que ha de valorarse seriamente:

- si el niño/a ha de ser sacado/alejado del lugar en el que vive (o no debe retornar al lugar en que vivía)

para

- prevenir el agravamiento o la probable aparición de daños significativos futuros en su desarrollo

# Razones para considerar la necesidad de un cambio en el lugar en que vive el niño/a

## Necesidad de considerar:

- La gravedad del deterioro/daño sobre el niño – incluyendo su salud y desarrollo
- La gravedad de los factores y procesos implicados – incluyendo las acciones dañinas de las figuras parentales

- 
- Posibilidad de modificarse – capacidad de cambio
  - Si las figuras parentales son “*child-centred*” (actúan considerando las necesidades de los niños/as como prioritarias)
  - Si las figuras parentales están dispuestas a colaborar con

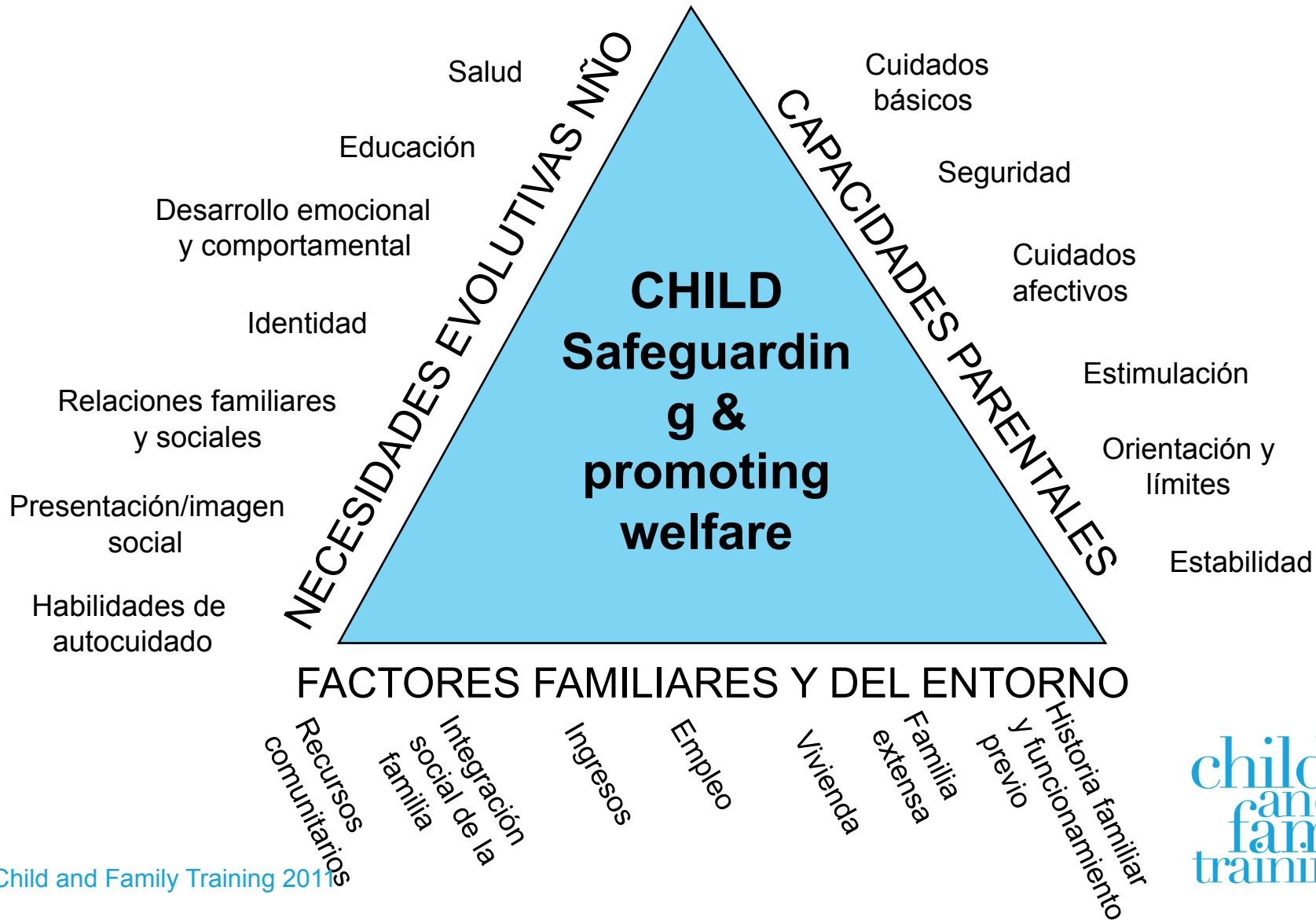
los profesionales

# Siete Etapas en la Valoración, Análisis y Planificación de la Intervención

- Etapa 1** Identificación del daño y de la necesidad de medidas de protección de urgencia
- Etapa 2** Evaluación del caso y elaboración de su cronología completas
- Etapa 3** Determinación de la naturaleza y nivel de daño y de los efectos negativos en el niño/a
- Etapa 4** Análisis de los patrones de daño y protección
- Etapa 5** Child Protection Decision Making and Care Planning: *The Safeguarding Analysis*
- Etapa 6** Diseño del plan de intervención
- Etapa 7** Definición de los resultados perseguidos con la intervención y la forma en que van a ser evaluados

# Marco de Evaluación (Assessment Framework)

Conjunto de información relevante que ha de ser



# Aplicando el Assessment Framework

## El Assessment Framework proporciona un “mapa” para evaluar las necesidades de los niños

- El Área de las Necesidades Evolutivas del Niño del triángulo recoge **Aspectos positivos y Daños** en el Desarrollo
- El Área de Capacidades Parentales se dirige a la **Responsabilidad** de los padres en la situación del niño.
- Cuando no hay daño observable o medible, las Áreas de Capacidades Parentales y Factores Familiares y del Entorno son relevantes para evaluar la **Probabilidad** de Daño.

Nótese que algunos daños en el niño/a pueden no ser consecuencia del comportamiento parental – p.ej., el autismo es genético o la parálisis cerebral es congénita en la mayoría de los casos-, pero suponen mayores demandas que las figuras parentales pueden no ser capaces de atender.



# Etapa 1: Identificación del Daño y Medidas de protección de urgencia

## Considerar la notificación y los objetivos de la valoración

- **El conocimiento del daño** proviene de muchos contextos
- **Revisión conjunta del caso con los servicios implicados** - valoración del riesgo en que se encuentra actualmente el niño y el daño futuro
- **Grado de daño hacia el niño, capacidades parentales y factores familiares y del entorno** a menudo se desconocen

## Stage 2: Evaluación del caso y elaboración de su cronología completas

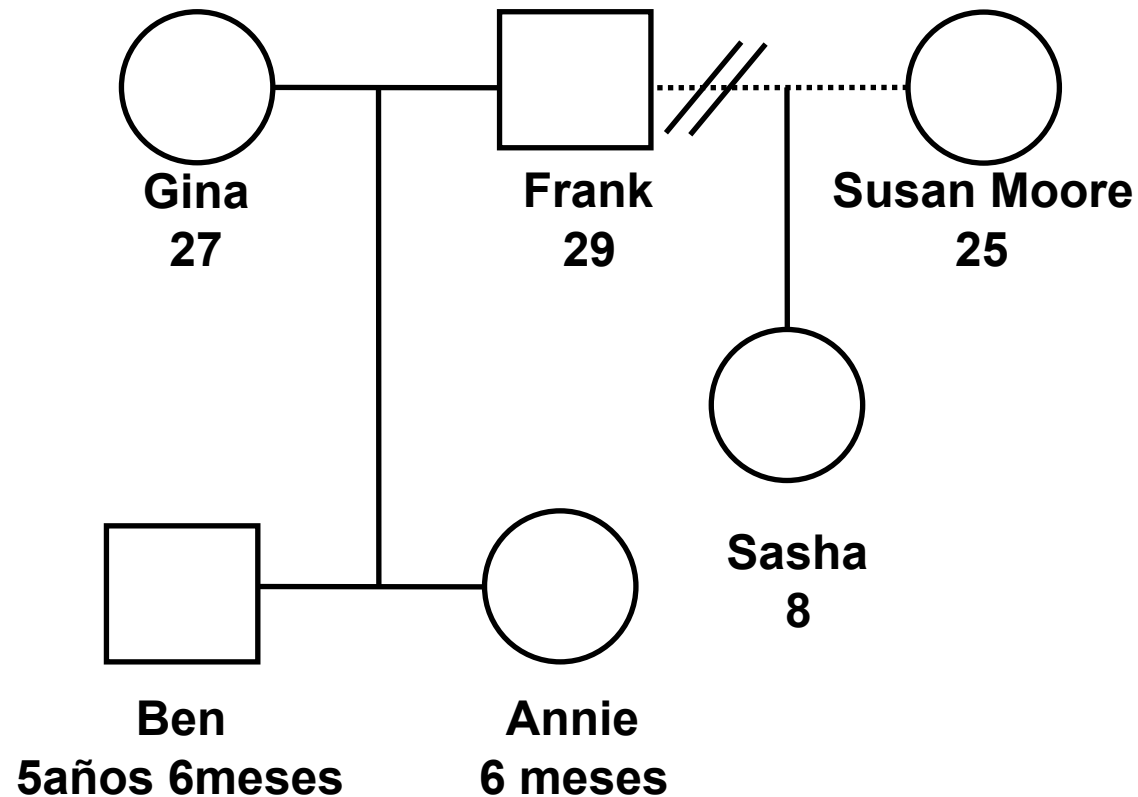
**Para realizar una valoración completa de las necesidades del niño, las capacidades parentales y los factores familiares y del entorno, el profesional necesita:**

- Recoger información de las fuentes disponibles, incluyendo la utilización de instrumentos de evaluación
- Elaborar una cronología completa de la información relevante

Una buena evaluación utiliza múltiples fuentes de información. La evaluación nunca debería descansar en una única fuente.

## Etapa 2. Reanización de una evaluación completa

### Estudio de caso: Ben Bradshaw, 5 años y 6 meses



## Etapa 2. Realización de una evaluación completa

### Caso: Ben Bradshaw, 5 años y 6 meses –

#### Gina Bradshaw:

- Cuida adecuadamente a Annie, que crece bien
- Realiza visitas frecuentes con Annie al médico
- Le resulta cada vez más difícil manejar la conducta de Ben

#### El Health Visitor está preocupado por :

- Las agresiones de Ben hacia Annie
- La hostilidad de Gina hacia Ben

Ben ha pegado a su profesor y es agresivo con otros niños en la escuela

#### Información previa:

- En sus primeros 9 meses de vida tuvo problemas para coger el peso deseable. En sus primeros años sufrió frecuentes accidentes de menor importancia (dudas sobre supervisión).
- A la edad de dos años se rompió el codo y fracturó el hombro. Gina informó que tuvo que apartar bruscamente a Ben de la cocina eléctrica.

## Etapa 2: Realización de una evaluación completa

### Caso: Historia de Gina Bradshaw

Gina fue objeto de abuso sexual en su infancia por parte de un tío suyo durante varios años.

Tuvo una adolescencia y madurez temprana problemáticas :

- Fugas, agresión a personal y expulsión de la escuela
- Se fugó de casa y fue acogida en un centro
- Consumo habitual de drogas
- Interrupción de embarazo a la edad de 15 años
- Varias relaciones violentas
- Dosis excesivas de drogas en dos ocasiones
- Condenas por robos en tiendas para financiar su consumo de drogas

Le resultó difícil vincularse con Ben porque era un varón y se sintió protectora hacia Anni porque era una niña

## Etapa 2: Realización de una evaluación completa

### Caso: Historia de Frank Bradshaw

Las experiencias tempranas de Frank Bradshaw incluían:

- Ruptura familiar en la temprana infancia – su hermano mayor de 8 años fue enviado con sus abuelos
- Asistencia regular a la escuela
- Consumo ocasional de drogas
- Historia de relaciones breves
- Relación infeliz con Susan, la madre de su hija Sasha
- Demandas legales en relación a Sasha – suspensión de visitas mensuales
- Depresión clínica

## Etapa 2: Realización de una evaluación completa

Caso: Ben Bradshaw

Ver pequeños extractos de:

- Una entrevista de Evaluación Familiar con toda la familia;
- Una Evaluación con el HOME Inventory (version 3-6 años) del cuidado proporcionado a Ben en la familia, con la presencia de Ben y Gina.

Recoger notas detalladas de lo que se observa y lo que se informa

# Etapa 2. Realización de una evaluación completa

## Ben Bradshaw – Entrevista de evaluación



# Etapa 2: Realización de una evaluación completa

Ben Bradshaw – HOME Inventory Interview (1)

# Etapa 2: Realización de una evaluación completa

Ben Bradshaw – HOME Inventory Interview (2)

## Etapa 3: Determinación de la naturaleza y nivel de daño, y de los efectos negativos sobre el niño

### Organización de la información utilizando el Assessment Framework

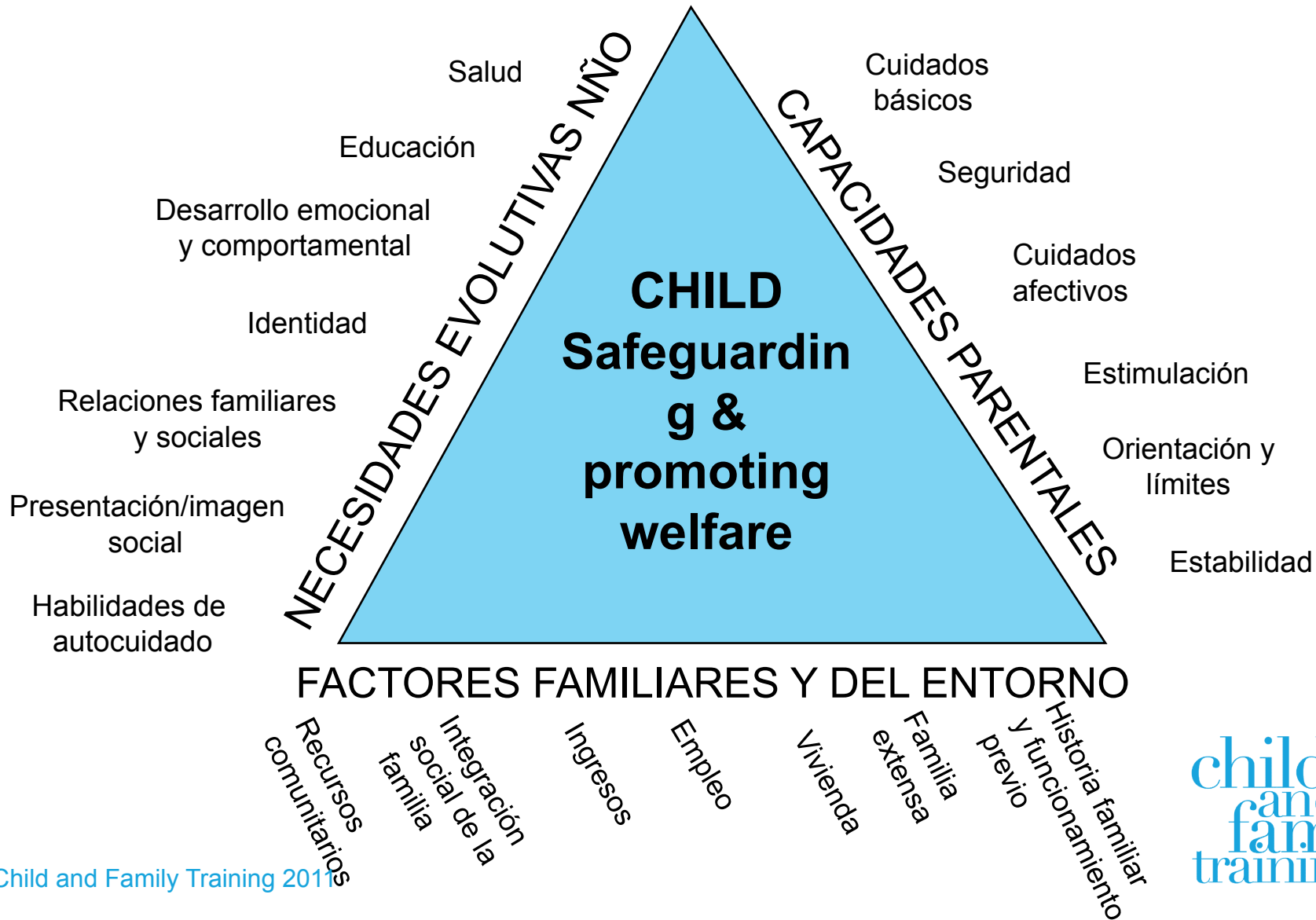
- **Recoger** la información en el protocolo del Assessment Framework en las siguientes áreas :

- Desarrollo Emocional & Comportamental
- Relaciones Familiares & Sociales
- Cuidados afectivos
- Orientación y Límites
- Funcionamiento Familiar

- **Identificar** aspectos positivos (fortalezas) y dificultades

# Marco de Evaluación (Assessment Framework)

Conjunto de información relevante que ha de ser



## Etapa 4: Análisis de los patrones de daño y protección

Angold et al., 1995; Bentovim et al., 2009

**Al analizar la información ya ordenada, ha de prestarse atención a :**

- **Procesos** – patrón de influencias

y

- **Impacto** – el peso/efecto de los factores/procesos

### **Nota**

- Lo central es si hay un deterioro/daño o es probable que éste aparezca en el **DESARROLLO INFANTIL**.
- Las dificultades/déficits en el Ejercicio del rol parental, en la Familia o en el Entorno puede o puede que no estén produciendo deterioro/daño en el desarrollo del niño.

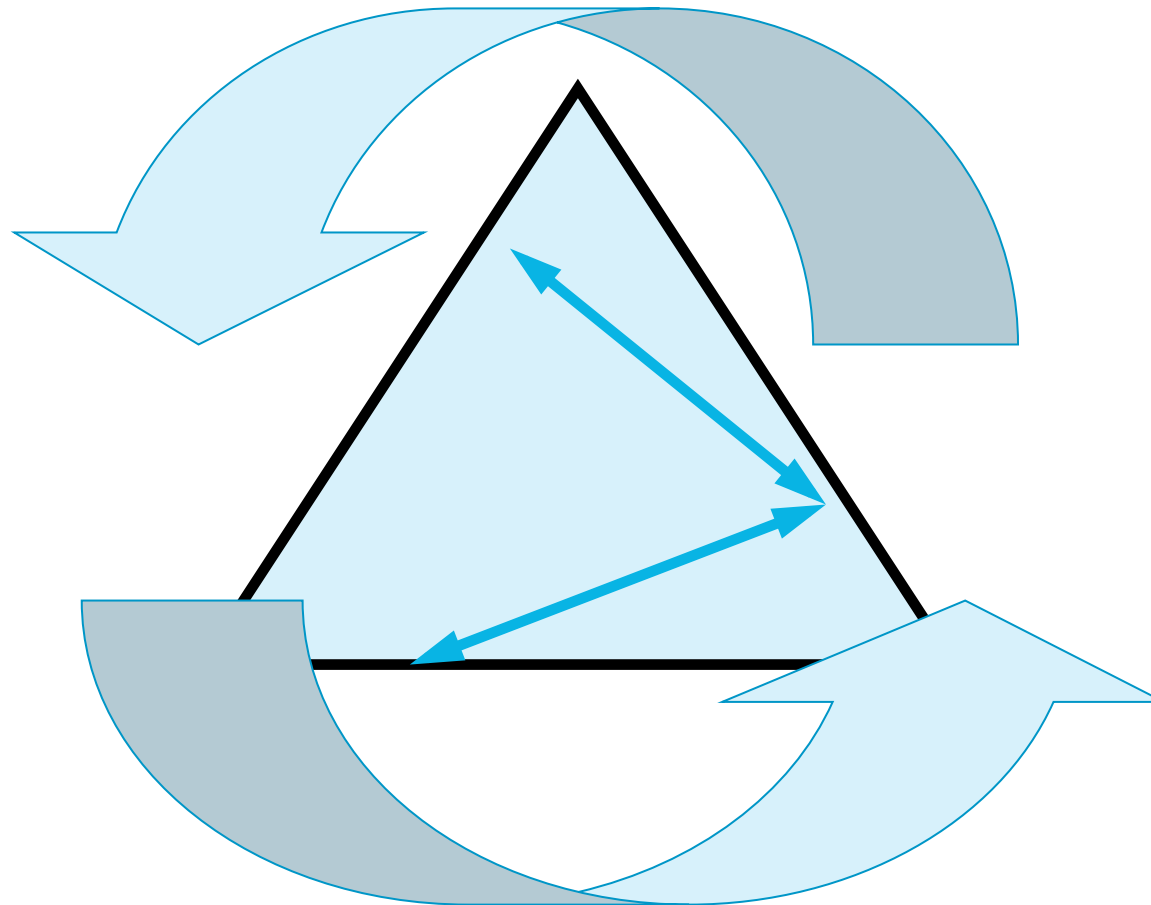
## Etapa 4: Análisis de los patrones de daño y protección

### Distinguir:

- Qué ha provocado que las cosas sean así (pasado)
- Qué hace que las cosas sigan así (presente)
- Qué es probable que suceda en el futuro

## Etapa 4: Análisis de pautas de daño y protección

Procesos lineales o circulares :



## Etapa 4: Análisis de patrones de daño y protección

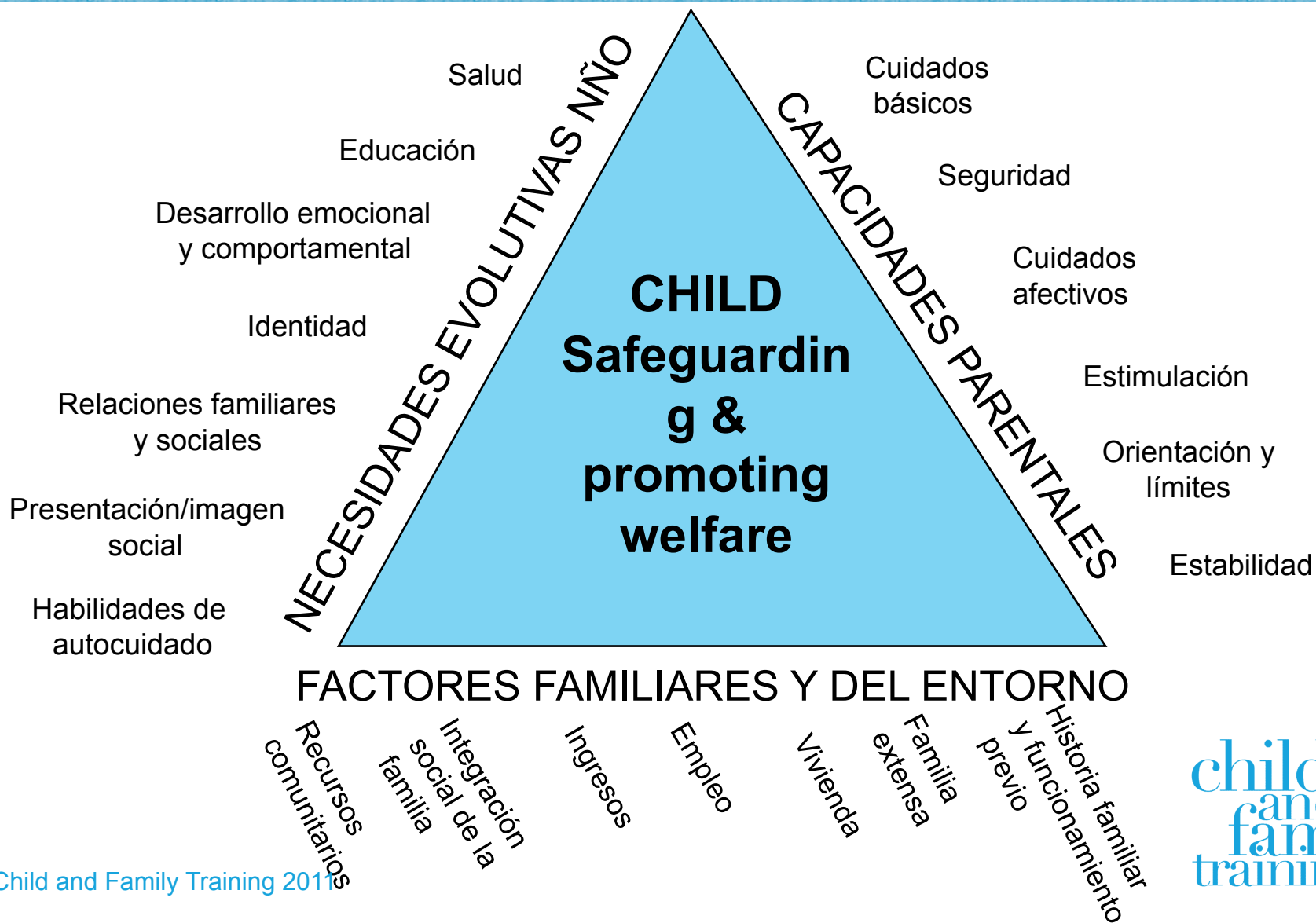
### Identificar aspectos positivos (fortalezas) y deterioros/daños en el desarrollo del niño

- ¿Cuáles son los aspectos positivos en la salud y desarrollo de Ben y **cómo** se han propiciado?
- ¿Cuáles son los deterioros/daños en la salud y desarrollo de Ben y **por qué** se han producido?

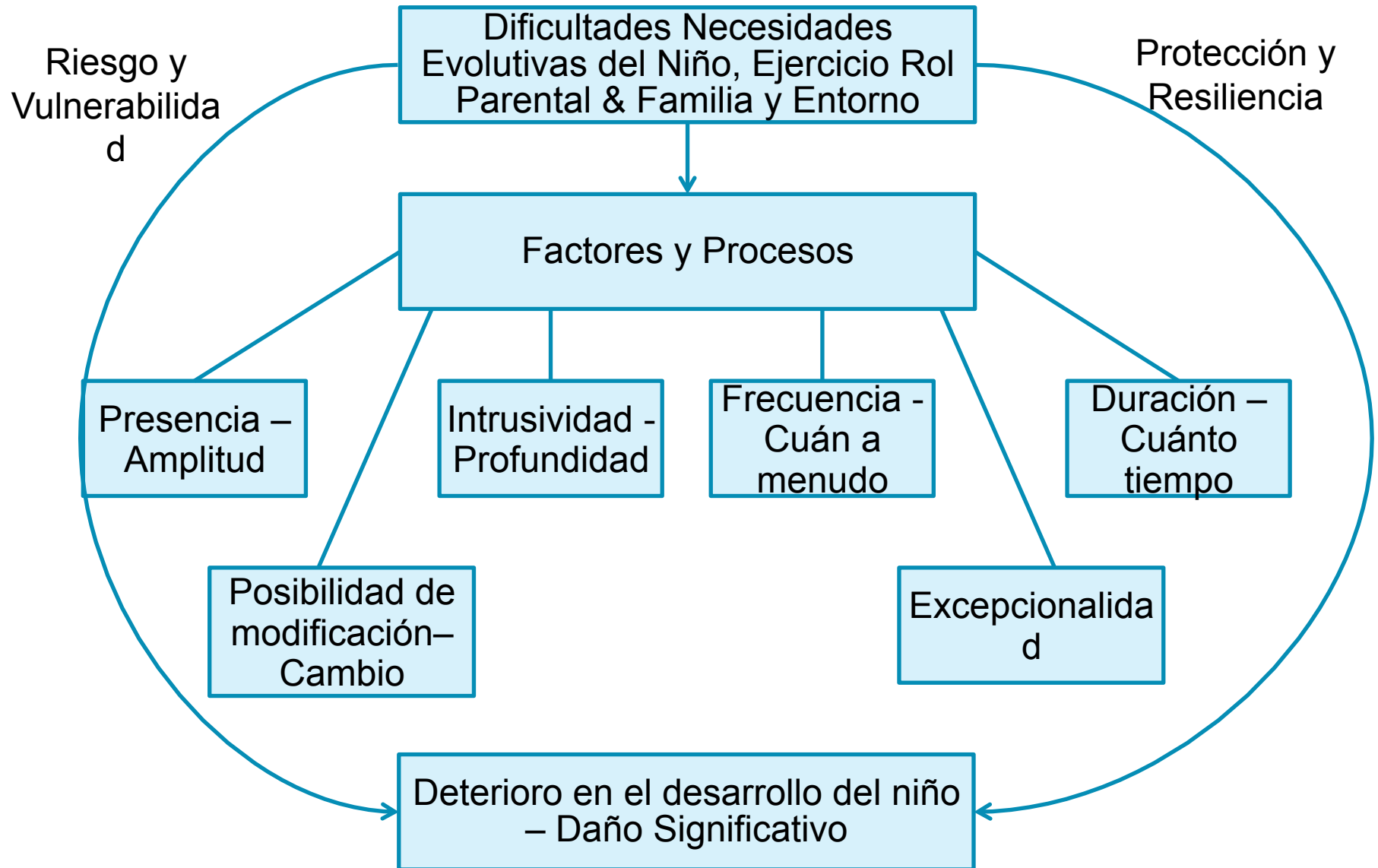


# Marco de Evaluación (Assessment Framework)

Conjunto de información relevante que ha de ser



# Etapa 4: Analisis de patrones de dano y proteccion



## Etapa 4: Análisis de patrones de daño y protección - Impacto

### En general:

- Presencia de dificultades en mayor número de dimensiones;
- Mayor frecuencia con que dichas dificultades se manifiestan;
- Existencia más prolongada de las dificultades;
- Menos posibilidades de modificar las dificultades;

**implican una mayor gravedad del problema**

# Etapa 5: Toma de decisión y planificación de la intervención: The Safeguarding Analysis

## Safeguarding Analysis:

- Perfil del daño actual y del riesgo de daño futuro hacia el niño
- Predicción de la evolución futura probable del niño (análisis sistémico)
- Probabilidades de éxito de la intervención

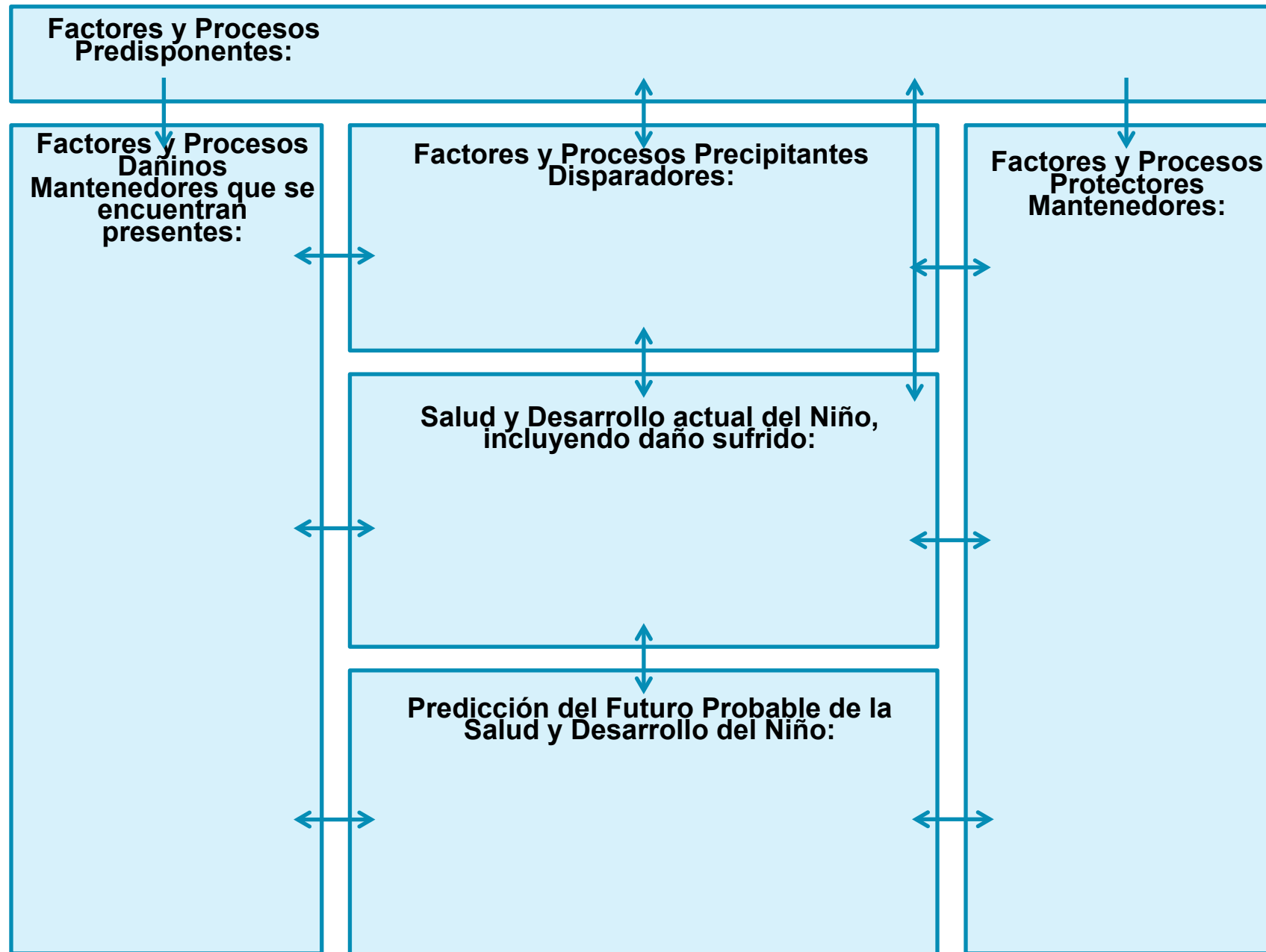
## Etapa 5: Toma de Decisión

### Perfil del daño actual y del riesgo de daño futuro

**Para realizar una valoración** de perfil del daño actual y del riesgo de daño futuro hacia el niño, se debe considerar:

- **Necesidades evolutivas del niño**
  - Gravedad del daño e impacto sobre el niño
  - Cuidados parentales, protección y ayuda terapéutica que necesita
- **Capacidades parentales**
  - Gravedad de las dificultades en las capacidades parentales
- **Factores Familiares y del Entorno**
  - Gravedad de las dificultades individuales y familiares
  - Gravedad de las dificultades en el entorno

## Análisis sistémico de los patrones de daño y protección



## Predicción de la evolución futura probable de Ben: El análisis sistémico



## Etapa 5: Toma de Decisión

### Probabilidades de éxito de la intervención

Bentovim et al., 1987 & Jones, 1991, 1998

### Puede establecerse un pronóstico difícil para el cambio cuando:

- **El niño es objeto de maltrato grave**
- **Las figuras parentales niegan continuamente el maltrato/daño hacia el niño**
- **Hay muchas dificultades en la familia con pocos aspectos positivos/fortalezas**
- **Hay grave patología, trastorno de personalidad o problema de adicción en los padres que implican que no se pueden producir los cambios necesarios en un plazo de tiempo compatible con las necesidades del niño**
- **No hay recursos disponibles para intervenir dada la gravedad de la situación**
- **Los padres rechazan/no cooperan con la ayuda ofrecida**



# Etapa 5: Toma de Decisión

## Probabilidades de éxito de la intervención

**Para analizar** las probabilidades de éxito de la intervención, debe considerarse :

### ■ Capacidades parentales

- Priorización del niño (*child-centredness*) por parte de los padres al considerar el daño sufrido por él
- Priorización del niño (*child-centredness*) por parte de los padres al considerar sus dificultades en el ejercicio del rol parental
- Posibilidad de modificar/corregir las dificultades en el ejercicio del rol parental

### ■ Factores Familiares y del Entorno

- Gravedad de las dificultades individuales y familiares
- Gravedad de las dificultades del entorno
- Cooperación de los padres con los profesionales y los servicios

### ■ Necesidades Evolutivas del Niño

- Deseos y sentimientos del niño

## Etapa 6: Diseñar un Plan de Intervención

### Planificación de las intervenciones

- Qué **alternativas** de intervención hay que pudieran:  
(a) ayudar a apoyar los aspectos positivos/fortalezas y/o (b) ayudar a cubrir las necesidades no satisfechas?
- Hacia qué necesidad satisfecha/no satisfecha se **dirige** cada intervención?
- Qué **recursos** están disponibles?
- Con cuáles de los recursos disponibles es más probable que la familia **colabore**?
- Qué intervención es más probable que produzca el beneficio más **inmediato** y cuál puede **necesitar tiempo**?
- Cuál debería ser la **secuenciación** de las intervenciones y por qué?
- Cuál es la **probabilidad** de lograr un cambio **suficiente** dentro de los plazos de tiempo que necesita el niño?

## Etapa 7: Definición y Evaluación de Resultados

### Evaluación de los resultados de la intervención

**El resultado principal/clave es la mejora del desarrollo del niño**

Los **objetivos** son evaluar:

- **Si** el niño ha mejorado y en qué dimensiones (desarrollo infantil);
- **Cómo** se han producido las mejoras o los empeoramientos (factores y procesos que influyen en el desarrollo infantil)

**Se necesitan medidas de línea base y de seguimiento para evaluar los cambios producidos en el tiempo**

# Siete Etapas en la Valoración, Análisis y Planificación de la Intervención

- Etapa 1** Identificación del daño y de la necesidad de medidas de protección de urgencia
- Etapa 2** Evaluación del caso y elaboración de su cronología completas
- Etapa 3** Determinación de la naturaleza y nivel de daño y de los efectos negativos en el niño/a
- Etapa 4** Análisis de los patrones de daño y protección
- Etapa 5** Child Protection Decision Making and Care Planning: *The Safeguarding Analysis*
- Etapa 6** Diseño del plan de intervención
- Etapa 7** Definición de los resultados perseguidos con la intervención y la forma en que van a ser evaluados

# The Safeguarding Assessment and Analysis Framework

Contact: [Stephen.Pizzey@ntlworld.com](mailto:Stephen.Pizzey@ntlworld.com)

Angold, A., Predergast, M., Cox, A., Harrington, R., Simonoff, I. and Rutter, M. (1995) 'The Child and Adolescent Psychiatric Assessment (CAPA).' *Psychological Medicine* 25, 739–753.

Bentovim, A., Elton, A. and Tranter, M. (1987) 'Prognosis for rehabilitation after abuse.' *Adoption and Fostering* 11, 26–31.

Bentovim, A. and Bingley Miller, L. (2001) *The Family Assessment: Assessment of Family Competence, Strengths and Difficulties*. York: Child and Family Training.

Bentovim, A., Cox, A., Bingley Miller, L. and Pizzey, S. (2009) *Safeguarding Children Living with Trauma and Family Violence: A Guide to Evidence-Based Assessment, Analysis and Planning Interventions*. London: Jessica Kingsley.

Bentovim, A., Bingley Miller, L., Pizzey, S. and Tapp, S. (2013) *The Safeguarding Assessment and Analysis Framework*. York: Child and Family Training.

Caldwell, B.M. and Bradley, R.H. (2003) *HOME Inventory: Administration Manual Comprehensive Edition*. Little Rock, AR: University of Arkansas for Medical Sciences.

Cox, A., Pizzey, S. and Walker, S. (2009) *The HOME Inventory: A Guide for Practitioners – The UK Approach*. York: Child and Family Training.

Department of Health, Department for Education and Employment, and Home Office (2000b) *Framework for the Assessment of Children in Need and their Families*. London. The Stationery Office.

Jones, D.P.H. (1998) 'The Effectiveness of Intervention.' In M. Adcock and R. White (eds) *Significant Harm: Its Management and Outcome*. Croydon: Significant Publications.