

TV Connector

Bruksanvisning



A Sonova brand

PHONAK
life is on

Innehåll

1. Välkommen	4	6. Service och garanti	24
2. Lär känna din TV Connector	5	6.1 Nationell garanti	24
3. Komma igång	8	6.2 Internationell garanti	24
3.1 Anslutning av strömförsörjning	8	6.3 Garantibegränsningar	25
3.2 Ljudanslutningar som stöds	10	7. Information om överensstämmelse	26
3.3 Ansluta till ljudutrustningar	11	8. Information och symbolförklaring	30
3.4 Valfritt: Ansluta till en ljudenhet med ljudkabeln	12	9. Viktig säkerhetsinformation	33
3.5 Ansluta TV Connector till hörapparaten	13		
4. Daglig användning av TV Connector			
4.1 Justera ljudvolymen	15		
4.2 TV Connector och telefonsamtal	17		
4.3 Stänga av ljudöverföring	18		
4.4 Tyda indikatorljuset (LED)	18		
5. Felsökning	19		
5.1 Testa ljudöverföringen	20		
5.2 Frågor och svar	20		
	21		

1. Välkommen

Gratulerar till ditt val av TV Connector. Med TV Connector kan du ansluta dina hörrapparater till din TV eller andra ljudutrustningar.

Läs denna bruksanvisning noggrant för att kunna utnyttja alla funktioner hos din TV Connector.

Kontakta din audionom eller gå till www.phonak.se/tvconnector om du har några frågor.

Phonak – livet är nu

www.phonak.se



CE-märkning tillämpad: 2018

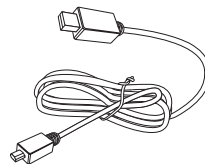
2. Lär känna din TV Connector

Den avsedda användningen av TV Connector är att skapa en trådlös anslutning mellan dina hörrapparater och en TV (eller någon annan ljudkälla). Den överför ljudsignaler trådlöst inom 15 meters radie till hörrapparaterna.

TV Connector är kompatibel med alla trådlösa Phonak hörrapparater med direktanslutning.

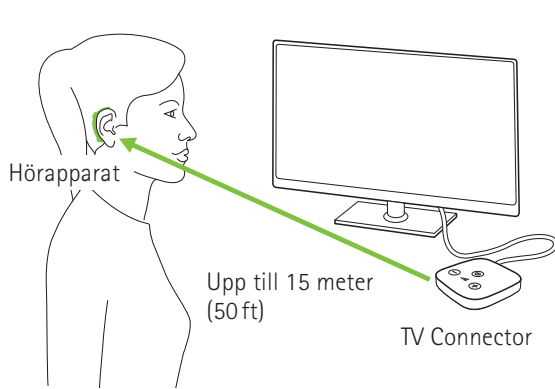


Toslink eller ljudkabel

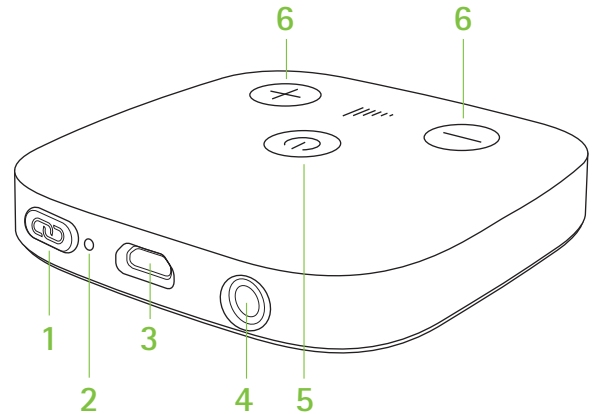


USB-kabel

2.1 Beskrivning av enheten



① Det krävs ingen fri sikt mellan hörapparaten och TV Connector. Omgivningen, som väggar eller möbler, kan emellertid minska räckvidden.



- 1 Anslutningsknapp
- 2 Indikatorljus (LED)
- 3 Strömkontakt, microUSB
- 4 Ljudkontakt för optisk kabel (Toslink) eller analog 3,5 mm kontakt
- 5 AV/PÅ-knapp
- 6 Knappar för att höja och sänka volymen (kalibrering)

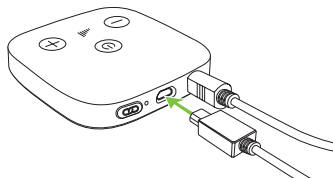
3. Komma igång

3.1 Anslutning av strömförsörjning

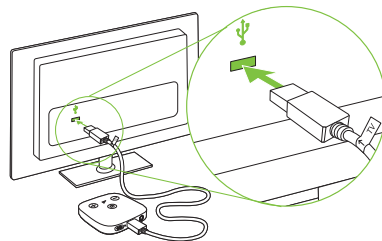
1. Anslut strömkontakten till ett eluttag.



2. Sätt i den andra änden av USB-kabeln i det lediga uttaget på din TV Connector.



Alternativt kan TV Connector laddas med USB-kabeln i din TV. Sätt i den andra änden av USB-kabeln i USB-uttaget på din TV.



ⓘ TV Connector slås PÅ första gången den ansluts till en strömkälla. Om TV Connector inte slås PÅ automatiskt när strömkällan ansluts, håll inne AV/PÅ-knappen längre än 2 sekunder för att slå PÅ enheten.

ⓘ Den första gången du slår på enheten kommer den att ansluta till hörapparaterna automatiskt och du kommer att höra en bekräftelsesignal från hörapparaterna.

3.2 Ljudanslutningar som stöds

TV Connector kan anslutas till valfri ljudkälla, t.ex. en TV, PC eller ett HiFi-system. Den har stöd för två olika sorters ljudkablar: Optisk (Toslink) eller analog (3,5 mm-kontakt) kabel. Båda sorters ljudkablar kan anslutas till den dedikerade ljudkontakten på TV Connector.



Optisk (Toslink)

Digital signal
Fiberoptisk kabel (optisk kabel
förinstallerad)

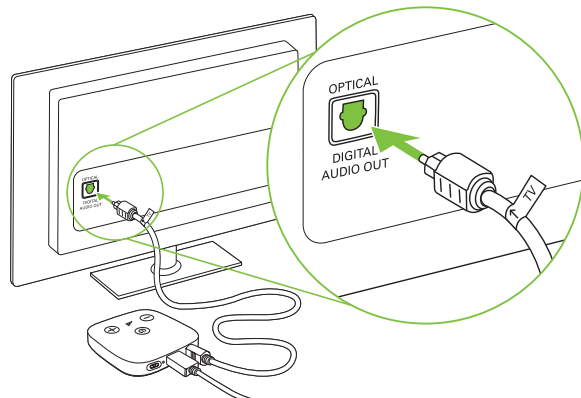
Analog

3,5 mm-kontakt
(valfritt)

ⓘ Anslut alltid den valda ljudkabeln från TV Connector till **LJUDUTGÅNGEN** på din TV eller ljudenhet!

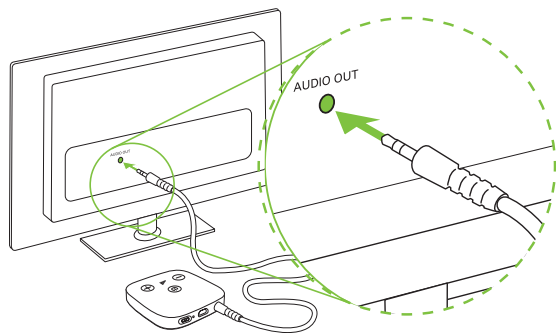
3.3 Ansluta till ljudutrustningar

Anslut den fria änden på den optiska kabeln (Toslink) till den optiska digitala ljudutgången på din TV (eller ljudkälla).



3.4 Valfritt: Ansluta till en ljudenhet med ljudkabeln

Ersätt den medföljande optiska (Toslink) kabeln från TV Connector med den analoga (3,5 mm-kontakt) kabeln. Anslut den ena änden av den analoga kabeln till TV Connector och den andra änden av den analoga kabeln till ljudutgången på din TV (eller ljudkälla).



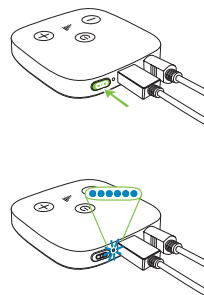
❶ I vissa TV-apparater kopplas högtalarna bort när man använder hörlursuttaget – då kan ingen annan höra TV:n.

3.5 Ansluta TV Connector till hörapparaten

❶ Den första gången du ansluter TV Connector till en strömkälla kommer den att ansluta till hörapparaterna automatiskt och du kommer att höra en bekräftelsesignal från hörapparaterna.

Följ följande steg för att ansluta nya hörapparater till TV Connector:

- Tryck på anslutnings **CON** knappen på baksidan och indikatorljuset börjar att blinka i blått.
- Kontrollera att hörapparaterna är på och inom 1 meters avstånd från TV Connector.



- Du kommer att höra en bekräftelsesignal i din hörapparat om anslutningen lyckades. Detta kan ta upp till 10 sekunder
- Om ljud saknas under anslutningsprocessen, kommer det att höras signaler till vänster/höger under 5 sekunder efter bekräftelsesignalen från hörapparaten.

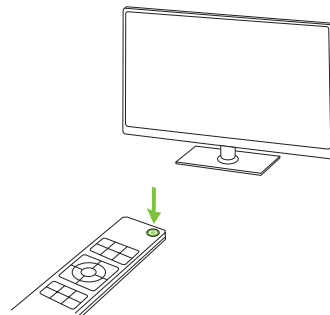


ⓘ TV Connector kommer att ansluta till en kompatibel hörapparat, om en sådan finns inom räckvidd under anslutningsfasen. Anslutningen återupprättas automatiskt efter den första anslutningen.

4. Daglig användning av TV Connector

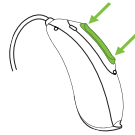
ⓘ TV Connector kan ta emot och överföra Dolby Audio™-, stereo- eller monoljudsignaler. Se till att ingen DTS-funktion har aktiverats i TV-inställningarna (eller på den alternativa ljudkällan). Om dessa inställningar används kommer ljudsignalen att indikeras med ett blinkande rött indikatorljus på TV Connector. Ändra ljudsignalen till detta (PCM) i inställningsmenyn för din TV. Alternativt, växla till den analoga 3,5 mm-ljudkabeln.

Slå PÅ TV:n (eller ljudkällan). Om TV Connector är påslagen kommer den automatiskt att överföra ljudsignalen till de anslutna hörapparaterna.





Du kan behöva godkänna inkommande ljudsignaler på hörapparaten genom att trycka på knappen på hörapparaten.



Du kommer att höra ljudet från din TV/ljudenhet direkt i dina hörapparater.

ⓘ Se till att din TV/ljudenhet är påslagen.

ⓘ Om det inte finns någon tillgänglig ljudingång avbryter TV Connector automatiskt ljudöverföringen till hörapparaten. Indikatorljuset kommer att lysa med vitt ljus (vänteläge).

Ljudöverföringen kommer att avbrytas om hörapparaten är utanför TV Connectors räckvidd. När hörapparaten åter är inom TV Connectors räckvidd kommer ljudsignalen att återupptas.

4.1 Justera ljudvolymen på överföringen från TV Connector

Justera ljudvolymen på överföringen från TV Connector:

- Tryck på knappen för att höja volymen (+) ovanpå TV Connector.
- Tryck på knappen för att minska volymen (-) ovanpå TV Connector.

En melodi kommer att spelas upp i de anslutna hörapparaterna för att indikera att volymen har ändrats.

ⓘ Det går att justera volymen oberoende av ljudkällan (Toslink eller analog). De individuella inställningarna förblir lagrade även efter att TV Connector har stängts AV.

4.2 TV Connector och telefonsamtal





Om hörapparaterna har anslutits till din mobiltelefon kan du fortfarande ta emot samtal även när du använder TV Connector.

Vid inkommande samtal kommer hörapparaten automatiskt blockera ljudsignalen från TV Connector och ge en signal som anger ett inkommande samtal. Efter samtalet kommer hörapparaterna automatiskt återgå till ljudsignalen från TV Connector.

4.3 Stänga av ljudöverföring

För att avbryta ljudöverföringen kan du helt enkelt stänga av TV:n eller ljudkällorna. TV Connector övergår automatiskt till vänteläge. Alternativt kan du stänga AV TV Connector med AV/PÅ-knappen ovanpå enheten. Sätt i sådant fall PÅ TV Connector med AV/PÅ-knappen nästa gång TV Connector ska användas.

4.4 Tyda indikatorljuset (LED)

Fast grönt sken 	Påslagen och överför ljud
Fast vitt sken 	Påslagen men överför inget ljud (vänteläge)
Blinkar med blått sken 	Anslutningsläge
Blinkar med rött sken 	Fel ljudformat (DTS)
Ingen lampa lyser	Avstängd

5. Felsökning

5.1 Testa ljudöverföringen

Gör följande om du inte hör något ljud från ljudkällan (t.ex. TV:n) kan du kontrollera följande:

- Kontrollera att alla kablar är korrekt anslutna till TV Connector och ljudenheten (t.ex. en TV)
- Kontrollera att ljudkabeln är korrekt ansluten till UT-kontakten på ljudkällan (t.ex. en TV)
- Slå på ljudkällan och TV Connector
- Testa anslutningen mellan TV Connector och hörapparaten
- Utför stegen i kapitel 3.5
- Testa anslutningen mellan TV Connector och ljudkällan (t.ex. en TV)
- Kontrollera att indikatorljuset lyser med fast grönt ljus

5.2 Frågor och svar

Sammanfattning av vanliga frågor och svar:

Orsaker	Åtgärd
Jag hör inget ljud trots att min TV är påslagen och ansluten till TV Connector	
TV Connector tar inte emot ljudsignalen (indikatorljuset lyser med fast vitt sken eller blinkar rött).	<ul style="list-style-type: none">• Kontrollera att den optiska (Toslink) eller den analoga (3,5 mm-kontakt) kabeln är korrekt ansluten till TV Connector och ljudkällan.• Kontrollera att ljudkabeln är korrekt ansluten till ljudutgången på ljudkällan (t.ex. en TV).• Blinkar rött, fel ljudformat (DTS) från ljudkällan (t.ex. en TV). Växla till Dolby Audio™ eller stereoljud (PCM) i ljudkällans (t.ex. en TV) ljudinställningar. Om detta inte är möjligt, använd den analoga (3,5 mm-kontakt) ljudkabeln istället.

Orsaker	Åtgärd
Inget ljud hörs från ljudkällan, LED-indikatorn är av	
TV Connector är ansluten men inte PÅ.	Håll inne AV/PÅ-knappen ovanpå TV Connector i 2 sekunder tills LED-lampan tänds.
Indikatorljuset lyser med ett fast grönt sken, med jag hör inget ljud från TV-apparaten	
TV Connector är inte ansluten till hörapparaten.	Anslut hörapparaten enligt beskrivningen i kapitel 3.
Ljudöverföringsvolymen är inte bekväm (för låg eller för hög)	
De olika TV-ljudkällorna har olika utnivåer.	Om TV Connector är ansluten till TV:ns optiska kontakt (Toslink) kan du justera ljudvolymen med hörapparatens knapp. Alternativt kan du justera volymen på TV Connector med volymknapparna ovanpå enheten.

Orsaker	Åtgärd
TV:ns högtalare stängs av när TV Connector är ansluten	
Du har valt hörlursuttaget på TV-apparaten.	<ul style="list-style-type: none"> Du kan aktivera samtidig användning av högtalarna i ljudinställningarna för din TV. Använd den optiska kabeln (Toslink) istället för den analoga 3,5 mm-kabeln för att ansluta TV Connector till en ljudkälla (t.ex en TV). Se kapitel 3.4.
Ljudet från TV:ns högtalare är fördröjt jämfört med ljudet som överförs i min hörapparat	
Fördröjningsinställningen för TV:ns högtalare är inställt för högt.	Justera inställningen för fördröjning på högtalarna (minska fördröjningen) i ljudinställningarna för din TV.

6. Service och garanti

6.1 Nationell garanti

Fråga audionomen där du köpte din enhet om de garantivillkor som gäller i ditt land.

6.2 Internationell garanti

Phonak erbjuder ett års begränsad internationell garanti som gäller från inköpsdatumet. Denna begränsade garanti täcker tillverknings- och materialdefekter. Garantin är endast giltig om inköpsbevis uppvisas.

Den internationella garantin påverkar inte några lagstadgade rättigheter du kan ha enligt gällande lagstiftning i ditt land som reglerar försäljningen av konsumentprodukter.

6.3 Garantibegränsningar

Garantin täcker inte skador som beror på felaktigt handhavande eller felaktig skötsel, exponering för kemikalier, vatten eller för stor belastning. Skador, som orsakats av tredje part eller reparationer utförda av en ej auktoriserad serviceverkstad, upphäver garantin. Denna garanti gäller inte eventuella tjänster som utförts av en audionom på hörcentralen.

Serienummer:

Legitimerad audionom
(stämpel/signatur):

Inköpsdatum:

7. Information om överensstämmelse

Europa:

Överensstämmelsedeklaration

Härmed intygar Sonova AG att denna produkt är i enlighet med kraven i radioutrustningsdirektivet 2014/53/EU. Den fullständiga texten i försäkran om överensstämmelse kan erhållas från tillverkaren eller den lokala representanten vars adress finns i listan på <http://www.phonak.se>

Driftfrekvens: 2 400 - 2 483,5 MHz

Effektnivå: <20 mW genomförd effekt

Australien/Nya Zeeland



R-NZ

Anger att enheten efterlever tillämpliga regelverk hos Radio Spectrum Management (RSM) och Australian Communications and Media Authority (ACMA) och får säljas i Nya Zeeland och Australien. Efterlevnadsmärkningen R-NZ är för radioprodukter som erbjuds på den Nya Zeeländska marknaden under konformitetsnivån A1.

Anmärkning 1:

Denna enhet uppfyller Del 15 i FCC-reglerna för Industry Canada-licens, med undantag för RSS. Användning sker under två förutsättningar:

- 1) att denna enhet inte orsakar skadliga störningar, och
- 2) den här apparaten måste klara av alla störningar, inklusive sådana störningar som kan orsaka oönskade effekter.

Anmärkning 2:

Ändringar eller modifieringar, som utförs på denna enhet och som inte uttryckligen godkänts av Sonova AG, kan leda till att FCC-behörigheten att använda denna enhet blir ogiltig.

Anmärkning 3:

Denna enhet är testad och har befunnits vara i överensstämmelse med begränsningarna för digitala enheter i klass B, enligt Del 15 i FCC-reglerna och ICES-003 i Industry Canada.

Begränsningarna är satta för att ge ett skäligt skydd mot skadliga störningar, när enheten används i en bostadsmiljö. Enheten genererar, använder och kan avge radiofrekvensenergi och kan, om den inte installeras och används enligt bruksanvisningen, orsaka skadliga störningar på radiokommunikation. Det går emellertid inte att garantera att det inte kommer att inträffa störningar i en viss installation. Om enheten orsakar skadliga störningar på radio- eller TV-mottagning, vilket kan avgöras genom att enheten stängs av och sätts på, bör brukaren försöka korrigera störningarna på något/några av följande sätt:

- Omorientera eller placera om den mottagande antennen på TV:n eller den alternativa ljudkällan.
- Öka avståndet mellan enheten och mottagaren.
- Anslut enheten till ett eluttag som hör till en annan krets än den som mottagaren är ansluten till.
- Kontakta försäljaren eller en erfaren radio/TV-tekniker för att få hjälp.

Anmärkning 4:

Överensstämmelse med japansk radiolagstiftning. Den här enheten är godkänd enligt föreskrifter i japansk radiolagstiftning (電波法). Enheten får inte modifieras (i vilket fall det tilldelade identifikationsnumret blir ogiltig)."

Mer information finns i specifikationen som kan laddas ned från www.phonak.se/tvconnector

Anmärkning 5:

FCC/Industry Canada-uttalande om radiofrekvens exponering

Denna utrustning uppfyller FCC/Industry Canada RF:s gränsvärden för radiofrekvens exponering, som gäller för en okontrollerad miljö.

Utrustningen bör installeras och användas så att basen alltid befinner sig minst 20 cm från din kropp.

Denna sändare får inte flyttas eller användas i kombination med någon annan antenn eller sändare.

8. Information och symbolförklaring



CE-symbolen är en bekräftelse från Sonova AG på att denna produkt uppfyller kraven i direktivet 2014/53/EU om radioutrustning.



Denna symbol anger att det är viktigt att användaren läser och följer relevant information som finns i denna bruksanvisning.



Indikerar enhetens tillverkare.



Denna symbol anger att det är viktigt att brukaren iakttar relevanta varningsmeddelanden som finns i den här bruksanvisningen.



Viktig information för hantering och produktsäkerhet.

Användningsföreskrifter

Enheten är utformad så att den fungerar utan problem eller begränsningar om den används som avsett, såvida inget annat anges i denna bruksanvisning.



Temperatur vid transport och förvaring:
-20° till +60° Celsius
(-4° till +140° Fahrenheit).
Drifttemperatur:
0° till +40° Celsius
(+32° till +104° Fahrenheit).



Tillverkad under licens från Dolby Laboratories. Dolby, Dolby Audio och double-D-symbolen är varumärken tillhörande Dolby Laboratories. Alla rättigheter förbehålls.



Förvaras torrt.



Enheten är utformad för en likströmskälla (DC) med de specificerade parametrarna angivna på produktens etikett.



Luftfuktighet vid transport och förvaring: <90 % (icke-kondenserande).
Luftfuktighet vid användning: < 90% (icke-kondenserande).



Lufttryck: mellan 500 hPa och 1 500 hPa.



Denna symbol på produkten eller dess förpackning innebär att den inte ska kasseras tillsammans med annat hushållsavfall. Det är ditt ansvar att kassera uttjänt utrustning enligt gällande regler. Korrekt kassering av gammal elektronik hjälper till att förebygga möjliga negativa effekter på miljö och hälsa.

9. Viktig säkerhetsinformation

Läs informationen på följande sidor innan du använder enheten.

Varningar

- ⚠ Den här enheten är inte avsedd för barn under 36 månader. Den innehåller små delar, som kan sväljas av barn. Förvara utom räckhåll för barn och personer med kognitiva funktionshinder eller husdjur. Kontakta omedelbart läkare eller sjukhus om någon sväljer apparaten.
- ⚠ TV Connector kan skapa magnetfält. Om eventuella störningar från TV Connector upplevs på implanterbara enheter (t.ex. pacemakers, defibrillatorer, etc.) ska du sluta använda TV Connector och kontakta din läkare och/eller tillverkaren av den implanterbara enheten för rådgivning.

- ⚠ Använd endast hörapparater som programmerats speciellt för dig av en audionom.
- ⚠ Kassera elektronikavfall i enlighet med lokala bestämmelser.
- ⚠ Det är inte tillåtet att utföra ändringar eller modifieringar på någon av enheterna om dessa ändringar inte uttryckligen godkänts av Sonova AG.
- ⚠ Externa enheter får endast anslutas om de har testats i enlighet med de relevanta standarderna IEC 60601-1, IEC 60065, IEC 60950-1, IEC 62368-1 eller andra tillämpliga säkerhetsstandarder. Använd bara tillbehör som är godkända av Sonova AG.

- ⚠ Använd av säkerhetsskäl endast laddare som levereras av Sonova AG eller stabiliserade laddare med 5 V likströmseffekt, min. 500 mA.
- ⚠ Använd inte enheten i explosiva områden (gruvor eller industriområden med risk för explosioner, syrerika miljöer eller områden där brandfarliga ämnen hanteras) eller där användning av elektronisk utrustning är förbjuden.
- ⚠ Enheten kan skadas om du försöker öppna den. Kontakta din audionom om det uppstår problem som inte kan lösas via åtgärderna i avsnittet Felsökning i den här bruksanvisningen.

Produktsäkerhetsinformation

- ① Skydda enheten och dess kontakter och strömförsörjning från smuts och skräp.
- ① Tvinga inte in kablar och liknande när du ansluter dem till din enhet.
- ① Skydda alla enheter från alltför hög fuktighet (platser för bad och simning) och värmekällor (element). Skydda enheten från stötar och vibrationer.
- ① Rengör enheten med en fuktig trasa. Använd aldrig rengöringsmedel (tvättmedel, tvål osv.) eller alkohol för att rengöra dem. Använd aldrig mikrovågsugn eller andra värmeapparater för att torka enheten.
- ① Röntgenstrålning, undersökning med CT eller magnetkamera kan påverka korrekt funktion hos enheterna.

- ① Om enheten har tappats eller skadats, om den har överhettats, har en skadad kabel eller ett skadat uttag, eller har tappats i vätska ska du sluta använda enheten och kontakta ett auktoriserat servicecenter.

Annan viktig information

- ① Kraftfull elektronisk utrustning, större elektroniska installationer och metallstrukturer kan påverka och signifikant reducera räckvidden.
- ① Skydda dina ögon mot det optiska ljuset från den optiska Toslink-kabeln när den är ansluten till enheten eller en TV-apparat.



Tillverkare:

Sonova AG
Laubisrütistrasse 28
CH-8712 Stäfa
Schweiz
www.phonak.se

sonova
HEAR THE WORLD



029-0737-09/V2.00/2018-07/NLG © 2018 Sonova AG All rights reserved

