



FRAG0861

RECETTE - 9CL

SEL GEMME ET BOIS FLOTTÉ EN 464 (MAINTENANT FABRIQUÉE EN EUROPE)

CANDLE SHACK

DESCRIPTION

SEL GEMME ET BOIS FLOTTÉ

NOTES DE TÊTE - OZONE, ALGUES

NOTES DE CŒUR - CYCLAMEN, NÉNUPHAR

NOTES DE FOND - AMBRE, MUSC, BOIS FLOTTÉ, PATCHOULI

FRAG0861

INGRÉDIENTS POUR CHAQUE BOUGIE

1x 9cl Pot À Bougies
7,5g Parfum Sel Gemme Et Bois Flotté
67,5g Cire Golden Wax 464 (Maintenant Fabriqué En Europe)
1x Mèche CL6
1x Pastille Autocollante Pour Mèche
1x Outil De Centrage De Mèche 3 Pots

CIRE

Fabriquée par le géant mondial de la cire AAK en Suède, la Golden Wax 464 est une cire de soja de haute qualité. Elle offre un puissant parfum à chaud comme à froid, une fantastique adhérence au verre, des séchages lisses et est produite selon des normes éthiques et environnementales rigoureuses.

CONTENANT

Notre verre votive Lauren de 9cl est fabriqué en Italie et répond aux plus hauts standards de pureté et tolérance.
Hauteur : 67mm
Diamètre : 56mm
Hauteur intérieure : 57mm

MÈCHE

Fabriquées à partir de coton non traité et entrelacées avec un fil de lin, les mèches de bougie CL sont des mèches plates et innovantes conçues pour minimiser la rémanence et la fumée tout en maintenant leur rigidité. Toutes les mèches mesurent 110 mm de long et sont recouvertes d'une fine couche de paraffine pour plus de stabilité.

RECOMMANDATIONS D'UTILISATION

- Nous vous recommandons de travailler à une température ambiante entre 18 et 25°C.
- Nous recommandons de chauffer la cire 464 à 70°C pour la faire fondre.
- Ajouter le parfum à 65-70°C et remuer jusqu'à homogénéité.
- Le mélange est prêt à être versé à 60-70°C dans des pots à température ambiante.
- Si la surface est irrégulière une fois durcie, vous pouvez l'égaliser à l'aide d'un pistolet thermique.
- Laissez la bougie durcir pendant au moins 2 jours entre 18 et 25°C pour des résultats optimaux.

CLAUSE DE NON-RESPONSABILITÉ

Chaque rapport montre les résultats de tests pour des bougies faites par l'équipe de R&D de Candle Shack sur chaque recette en particulier. Les rapports d'essai ne sont pas une garantie que toutes les bougies faites selon cette recette brûleront exactement de la même manière. Des variables comme la température ambiante, le débit d'air ou le processus de fabrication peuvent influencer sur le profil de combustion d'une bougie. Il est donc recommandé que les fabricants de bougies effectuent leurs propres tests pour s'assurer qu'ils sont satisfaits de la performance de leur produit.

CANDLE SHACK

Candle Shack Ltd, Unit A, West Carron Works,
Stenhouse Road, Carron, Stirlingshire, FK2 8DR

Technical report on a test set of candles made in Candle Shack R&D department for sooting
behaviour testing and fire safety testing

Date of Report: 14/02/24

Testing Period: 08/02/2024 - 12/02/2024

Sample Ref	RCP0035F-2	No. of Samples	3
Candle Name	9cl Rock Salt & Driftwood Candle, 10% in EU464		
Description	75g Rapeseed & Coconut Wax Fragranced Candle		
Fragrance	Rock Salt & Driftwood	Weight per candle	7.5g
Wax	GoldenWax 464 (now made in Europe)	Weight per candle	67.5g
Colour	Off-White	Height	67mm
Wick Type	CL6	Top Diameter (ext)	56mm
Wick Positioning	Centred	Top Diameter (int)	51mm
Surface Defects	None	Base Diameter	50mm

TECHNICAL REPORT

Part 1: SPECIFICATION FOR SOOTING BEHAVIOUR

To evaluate the performance of a test set of candles in a controlled environment against the requirements of BS EN 15426:2018 (Candles. Specification for sooting behaviour)

Part 2: SPECIFICATION FOR FIRE SAFETY

To evaluate the performance of a test set of candles in a controlled environment against the requirements of BS EN 15493:2019 (Candles. Specification for fire safety)



CANDLE SHACK

Part 1: SPECIFICATION FOR SOOTING BEHAVIOUR

Requirement

When tested in accordance with clause 9 of EN 15426:2018, the average soot index per hour from three tests (samples) shall be less than 1.0/h

The room temperature during testing was 20±5°C

Wicks were trimmed to 5mm before lighting.

Cycles: 2 x 240 ± 5 min cycles with >60min pause between cycles

Soot testing was performed in wire mesh cylinder Type 1 (Diameter: 230 ± 10 mm)

Sample Ref.	Total burn time t_m (h)	Hourly soot index Si_h	Average soot index per hour Si_h	Result
RCP0035F-2.1	8.00	0.07	0.10	PASS
RCP0035F-2.2	8.00	0.13		
RCP0035F-2.3	8.00	0.10		



CANDLE SHACK

Part 2: SPECIFICATION FOR FIRE SAFETY

Test Property	Test Method	Test Requirements	Result
Stability	EN 15493:2019 4.1 (Visual Check)	Candle should not tip over when placed on a 10° incline plane	PASS
Secondary Ignition	EN 15493:2019 4.2 (Visual Check)	No secondary ignition shall occur for more than 10 s	PASS
Flame Height	EN 15493:2019 4.3 (Measurement)	The flame height for all candle types, except for tea lights, shall not exceed 75mm. The flame height for tea lights shall not exceed 30mm	PASS Maximum: 15 mm
Behaviour after extinguishing	EN 15493:2019 4.5.1 (Visual Check)	After extinguishing the candle shall not spontaneously re-light	PASS
	EN 15493:2019 4.5.2 (Measurement)	The wick shall not continue to glow or smoke for an average time of more than 30 s after extinguishing	PASS Average: 5 s
Container Candles	EN 15493:2019 4.6 (Visual Check)	The container shall not crack or break at any time throughout the burning test	PASS

The room temperature during testing was 20±5°C
Wicks were trimmed to 5mm before lighting.

Candle Performance (240 ± 5 min cycles with >60min pause between cycles)

Sample Ref.	Gross Weight (g)	Total Wax Consumed (g)	*Total Burning Time (h)	Wax Consumption Rate (g/h)
RCP0035F-2.1	194.7	65.9	20.0	3.30
RCP0035F-2.2	198.5	70.4	24.0	2.93
RCP0035F-2.3	194.9	67.8	20.0	3.39

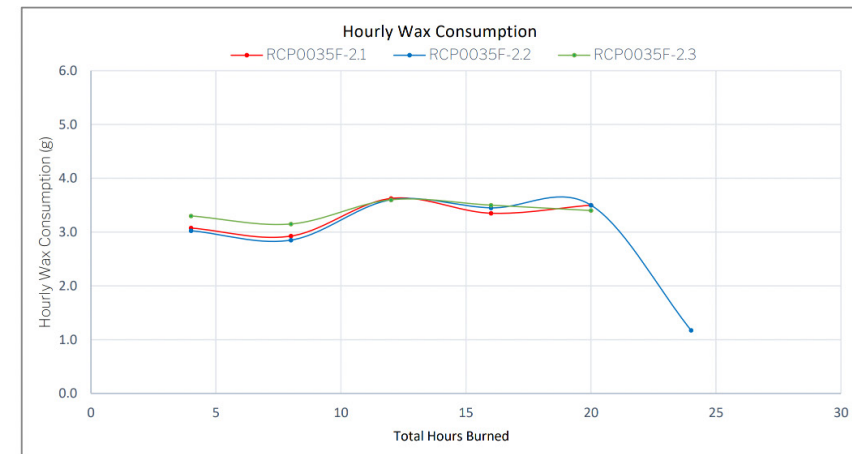
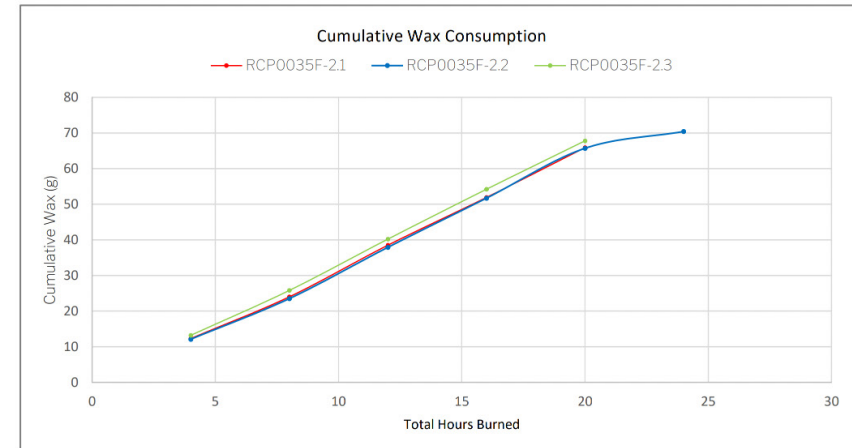
*If a candle self-extinguishes during the final burn cycle, the time of self-extinguishing is estimated.

Notes and Discussion:



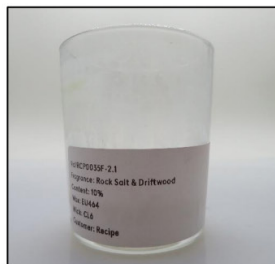
CANDLE SHACK

CHARTS

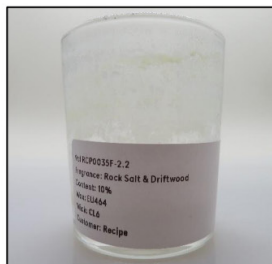


CANDLE SHACK

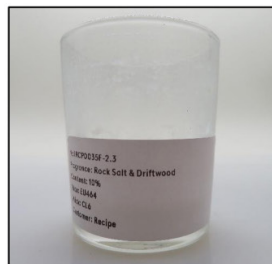
IMAGE GALLERY



End of Burn Front - Sample 1



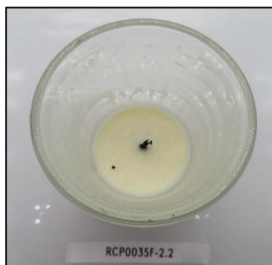
End of Burn Front - Sample 2



End of Burn Front - Sample 3



End of Burn Top - Sample 1



End of Burn Top - Sample 2



End of Burn Top - Sample 3

END OF REPORT

Patrycja Krajewska

Patrycja Krajewska
Development Technologist

