



FRAG4481

RECETTE - 30CL

RHUBARBE SAUVAGE & CANNELLE EN 464 (MAINTENANT FABRIQUÉE EN EUROPE)

WWW.CANDLE-SHACK.FR

CANDLE SHACK

DESCRIPTION



INGRÉDIENTS POUR CHAQUE BOUGIE

1x 30cl Pot À Bougies
22g Parfum Rhubarbe Sauvage & Cannelle
198g Cire Golden Wax 464 (Maintenant Fabriquée En Europe)
1x Mèche TCR27/16
1x Pastille Autocollante Pour Mèche
1x Outil De Centrage De Mèche 3 Pots

CIRE

Fabriquée par le géant mondial de la cire AAK en Suède, la Golden Wax 464 est une cire de soja de haute qualité. Elle offre un puissant parfum à chaud comme à froid, une fantastique adhérence au verre, des séchages lisses et est produite selon des normes éthiques et environnementales rigoureuses.

CONTENANT

Notre verre Lotti de 30cl est fabriqué en Italie et répond aux plus hauts standards de pureté et tolérance.
Hauteur : 90 mm
Diamètre : 78 mm
Hauteur intérieure : 75mm

MÈCHE

Les mèches TCR accréditées RAL sont méticuleusement fabriquées par Monterosa à partir de coton non blanchi, finement entrelacées avec un fil de papier délicat et enveloppées dans une gaine extérieure protectrice. Pour garantir des performances optimales, les mèches sont ensuite cirées et serties de manière experte par Candle Shack en Écosse.

RECOMMANDATIONS D'UTILISATION

- Nous vous recommandons de travailler à une température ambiante entre 18 et 25°C.
- Nous recommandons de chauffer la cire 464 à 70°C pour la faire fondre.
- Ajouter le parfum à 65-70°C et remuer jusqu'à homogénéité.
- Le mélange est prêt à être versé à 60-70°C dans des pots à température ambiante.
- Si la surface est irrégulière une fois durcie, vous pouvez l'égaliser à l'aide d'un pistolet thermique.
- Laissez la bougie durcir pendant au moins 2 jours entre 18 et 25°C pour des résultats optimaux.

CLAUSE DE NON-RESPONSABILITÉ

Chaque rapport montre les résultats de tests pour des bougies faites par l'équipe de R&D de Candle Shack sur chaque recette en particulier. Les rapports d'essai ne sont pas une garantie que toutes les bougies faites selon cette recette brûleront exactement de la même manière. Des variables comme la température ambiante, le débit d'air ou le processus de fabrication peuvent influencer sur le profil de combustion d'une bougie. Il est donc recommandé que les fabricants de bougies effectuent leurs propres tests pour s'assurer qu'ils sont satisfaits de la performance de leur produit.

CANDLE SHACK

Candleshack Ltd, Unit A, West Carron Works,
Stenhouse Road, Carron, Stirlingshire, FK2 8DR

Technical report on a test set of candles made in Candle Shack R&D department for sooting
behaviour testing and fire safety testing

Date of Report: 12/02/24

Testing Period: 30/01/2024 - 12/02/2024

Sample Ref	RCP0170L-2	No. of Samples	3	
Candle Name	30cl Wild Rhubarb & Cinnamon Candle, 10% in EU464			
Description	220g Soy Wax Fragranced Candle			
Fragrance	Wild Rhubarb & Cinnamon Fragrance Oil	Weight per candle	22g	
Wax	GoldenWax 464 (now made in Europe)	Weight per candle	198g	
Colour	Off White	Height	92mm	
Wick Type	TCR27/16	Top Diameter (ext)	82mm	
Wick Positioning	Centred	Top Diameter (int)	76mm	
Surface Defects	None	Base Diameter	76mm	

TECHNICAL REPORT

Part 1: SPECIFICATION FOR SOOTING BEHAVIOUR

To evaluate the performance of a test set of candles in a controlled environment against the requirements of BS EN 15426:2018 (Candles. Specification for sooting behaviour)

Part 2: SPECIFICATION FOR FIRE SAFETY

To evaluate the performance of a test set of candles in a controlled environment against the requirements of BS EN 15493:2019 (Candles. Specification for fire safety)



CANDLE SHACK

Part 1: SPECIFICATION FOR SOOTING BEHAVIOUR

Requirement

When tested in accordance with clause 9 of EN 15426:2018, the average soot index per hour from three tests (samples) shall be less than 1.0/h

The room temperature during testing was 20±5°C

Wicks were trimmed to 5mm before lighting.

Cycles: 3 x 240 ± 5 min cycles with >60min pause between cycles)

Soot testing was performed in wire mesh cylinder Type 2 (Diameter: 300 ± 10 mm)

Sample Ref.	Total burn time t_m (h)	Hourly soot index S_{i_h}	Average soot index per hour S_{i_h}	Result
RCP0170L-2.1	12.00	0.46	0.25	PASS
RCP0170L-2.2	12.00	0.20		
RCP0170L-2.3	12.00	0.09		



CANDLE SHACK

Part 2: SPECIFICATION FOR FIRE SAFETY

Test Property	Test Method	Test Requirements	Result
Stability	EN 15493:2019 4.1 (Visual Check)	Candle should not tip over when placed on a 10° incline plane	PASS
Secondary Ignition	EN 15493:2019 4.2 (Visual Check)	No secondary ignition shall occur for more than 10 s	PASS
Flame Height	EN 15493:2019 4.3 (Measurement)	The flame height for all candle types, except for tea lights, shall not exceed 75mm. The flame height for tea lights shall not exceed 30mm	PASS Maximum: 30 mm
Behaviour after extinguishing	EN 15493:2019 4.5.1 (Visual Check)	After extinguishing the candle shall not spontaneously re-light	PASS
	EN 15493:2019 4.5.2 (Measurement)	The wick shall not continue to glow or smoke for an average time of more than 30 s after extinguishing	PASS Average: 10 s
Container Candles	EN 15493:2019 4.6 (Visual Check)	The container shall not crack or break at any time throughout the burning test	PASS

The room temperature during testing was 20±5°C
Wicks were trimmed to 5mm before lighting.

Candle Performance (240 ± 5 min cycles with >60min pause between cycles)

Sample Ref.	Gross Weight (g)	Total Wax Consumed (g)	*Total Burning Time (h)	Wax Consumption Rate (g/h)
RCP0170L-2.1	548.1	213.1	48.0	4.44
RCP0170L-2.2	542.6	199.3	44.0	4.53
RCP0170L-2.3	541.2	204.3	48.0	4.26

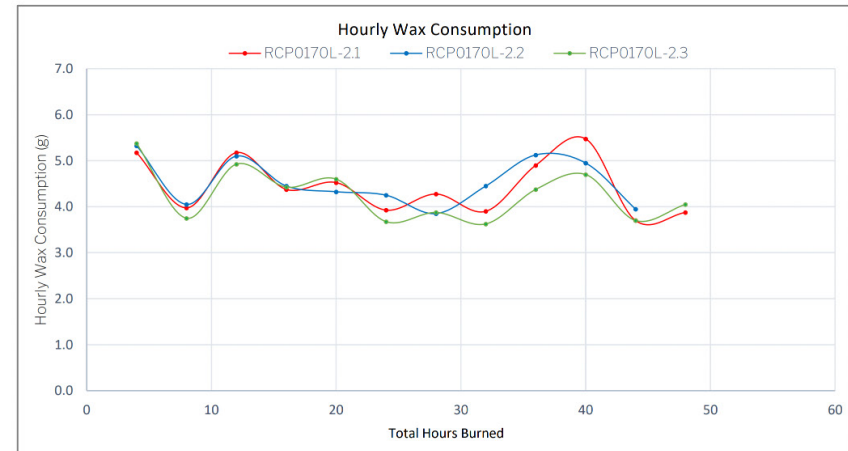
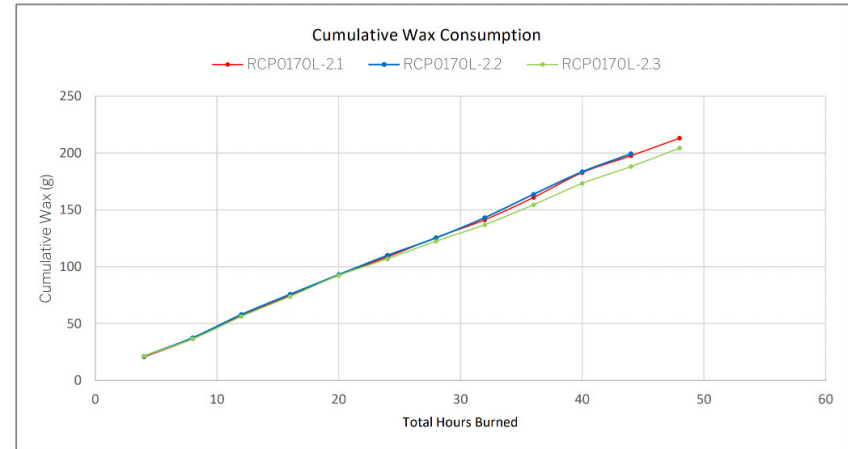
*If a candle self-extinguishes during the final burn cycle, the time of self-extinguishing is estimated.

Notes and Discussion:



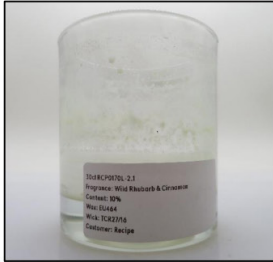
CANDLE SHACK

CHARTS

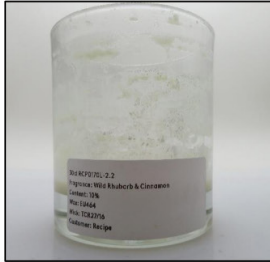


CANDLE SHACK

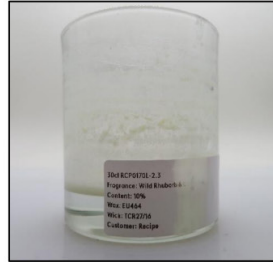
IMAGE GALLERY



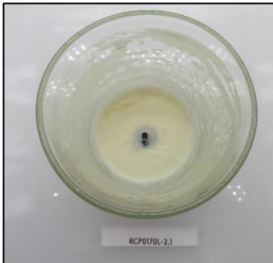
End of Burn Front - Sample 1



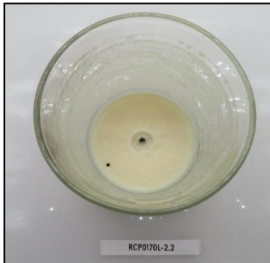
End of Burn Front - Sample 2



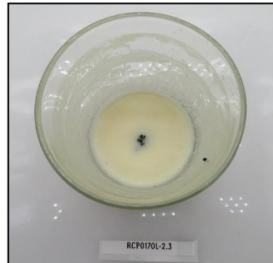
End of Burn Front - Sample 3



End of Burn Top - Sample 1



End of Burn Top - Sample 2



End of Burn Top - Sample 3

END OF REPORT

Patrycja Krajewska

Patrycja Krajewska
Development Technologist

