



FRAG0341

RECETTE - 30CL
MUSC BLANC ET AMBRE EN 464

CANDLE SHACK

DESCRIPTION



INGRÉDIENTS POUR CHAQUE BOUGIE

| |
|--|
| 1x 30cl Pot À Bougies |
| 17,6g Parfum Musc Blanc Et Ambre |
| 202,4g Cire Golden Wax 464 |
| 1x Mèche Stabilo16 |
| 1x Pastille Autocollante Pour Mèche |
| 1x Outil De Centrage De Mèche 3 Pots |

CIRE

Fabriquée par le géant mondial de cire AAK sous la marque Golden Wax, la cire GW464 se place comme la cire de soja pour bougies en pot la plus populaire sur le marché. Elle offre un bon jet de parfum à chaud comme froid ainsi qu'une excellente adhérence au verre, tout en étant produite selon des normes éthiques et environnementales rigoureuses.

CONTENANT

Notre verre Lotti de 30cl est fabriqué en Italie et répond aux plus hauts standards de pureté et tolérance.

Hauteur : 90 mm

Diamètre : 78 mm

Hauteur intérieure : 75mm

MÈCHE

Les mèches de bougie Stabilo font partie des mèches les plus performantes et brillantes pour les bougies amateur comme pour celles professionnelles. Ce sont des mèches sans structure intérieure, sans direction, tressées à plat et entrelacées d'un filament de papier spécial. Avec leur configuration unique, elles permettent une capillarité constante tout en assurant une bonne posture de flamme à la coupe. Toutes les mèches mesurent 110 mm de long et sont recouvertes d'une fine couche de paraffine pour plus de stabilité.

RECOMMANDATIONS D'UTILISATION

- Nous vous recommandons de travailler à une température ambiante comprise entre 18 et 25 °C.
- Ajoutez le parfum à 60 °C et remuer pendant 60 secondes.
- Le mélange est prêt à être versé à 55-60 °C dans des verres à température ambiante (18-20°C).
- Si la surface est inégale une fois durcie, vous pouvez l'égaliser avec un pistolet à chaleur.
- Laisser la bougie durcir pendant au moins 2 jours à 20°C pour obtenir un résultat optimal.

CLAUSE DE NON-RESPONSABILITÉ

Chaque rapport montre les résultats de tests pour des bougies faites par l'équipe de R&D de Candle Shack sur chaque recette en particulier. Les rapports d'essai ne sont pas une garantie que toutes les bougies faites selon cette recette brûleront exactement de la même manière. Des variables comme la température ambiante, le débit d'air ou le processus de fabrication peuvent influencer sur le profil de combustion d'une bougie. Il est donc recommandé que les fabricants de bougies effectuent leurs propres tests pour s'assurer qu'ils sont satisfaits de la performance de leur produit.

CANDLE SHACK

Candleshack Ltd, Unit A, West Carron Works,
Stenhouse Road, Carron, Stirlingshire, FK2 8DR

Technical report on a test set of candles made in Candle Shack R&D department for sooting
behaviour testing and fire safety testing

Date of Report: 15/12/23

Testing Period: 05/12/2023 - 15/12/2023

| | | | |
|------------------|---|--------------------|--------|
| Sample Ref | RCP0055G-1 | No. of Samples | 3 |
| Candle Name | 30cl White Musk & Amber Candle, 8% in GoldenWax 464 | | |
| Description | 220g Soy Wax Fragranced Candle | | |
| Fragrance | White Musk & Amber | Weight per candle | 17.6g |
| Wax | GoldenWax 464 | Weight per candle | 202.4g |
| Colour | Off White | Height | 92mm |
| Wick Type | Stabilo16 | Top Diameter (ext) | 82mm |
| Wick Positioning | Centred | Top Diameter (int) | 76mm |
| Surface Defects | None | Base Diameter | 76mm |

TECHNICAL REPORT

Part 1: SPECIFICATION FOR SOOTING BEHAVIOUR

To evaluate the performance of a test set of candles in a controlled environment against the requirements of BS EN 15426:2018 (Candles. Specification for sooting behaviour)

Part 2: SPECIFICATION FOR FIRE SAFETY

To evaluate the performance of a test set of candles in a controlled environment against the requirements of BS EN 15493:2019 (Candles. Specification for fire safety)



CANDLE SHACK

Part 1: SPECIFICATION FOR SOOTING BEHAVIOUR

Requirement

When tested in accordance with clause 9 of EN 15426:2018, the average soot index per hour from three tests (samples) shall be less than 1.0/h

The room temperature during testing was 20±5°C

Wicks were trimmed to 5mm before lighting.

Cycles: 3 x 240 ± 5 min cycles with >60min pause between cycles)

Soot testing was performed in wire mesh cylinder Type 2 (Diameter: 300 ± 10 mm)

| Sample Ref. | Total burn time t_m (h) | Hourly soot index Si_h | Average soot index per hour Si_h | Result |
|--------------|------------------------------|-----------------------------|---------------------------------------|--------|
| RCP0055G-1.1 | 12.00 | 0.80 | 0.67 | PASS |
| RCP0055G-1.2 | 12.00 | 0.27 | | |
| RCP0055G-1.3 | 12.00 | 0.93 | | |



CANDLE SHACK

Part 2: SPECIFICATION FOR FIRE SAFETY

| Test Property | Test Method | Test Requirements | Result |
|-------------------------------|---------------------------------------|--|------------------------|
| Stability | EN 15493:2019 4.1 (Visual Check) | Candle should not tip over when placed on a 10° incline plane | PASS |
| Secondary Ignition | EN 15493:2019 4.2 (Visual Check) | No secondary ignition shall occur for more than 10 s | PASS |
| Flame Height | EN 15493:2019 4.3 (Measurement) | The flame height for all candle types, except for tea lights, shall not exceed 75mm. The flame height for tea lights shall not exceed 30mm | PASS Maximum: 30 mm |
| Behaviour after extinguishing | EN 15493:2019 4.5.1 (Visual Check) | After extinguishing the candle shall not spontaneously re-light | PASS |
| | EN 15493:2019 4.5.2 (Measurement) | The wick shall not continue to glow or smoke for an average time of more than 30 s after extinguishing | PASS Average: 9 s |
| Container Candles | EN 15493:2019 4.6 (Visual Check) | The container shall not crack or break at any time throughout the burning test | PASS |

The room temperature during testing was 20±5°C

Wicks were trimmed to 5mm before lighting.

Candle Performance (240 ± 5 min cycles with >60min pause between cycles)

| Sample Ref. | Gross Weight (g) | Total Wax Consumed (g) | *Total Burning Time (h) | Wax Consumption Rate (g/h) |
|--------------|------------------|------------------------|-------------------------|----------------------------|
| RCP0055G-11 | 555.1 | 223.2 | 44.0 | 5.07 |
| RCP0055G-1.2 | 541.2 | 213.5 | 44.0 | 4.85 |
| RCP0055G-1.3 | 546.4 | 210.4 | 44.0 | 4.78 |

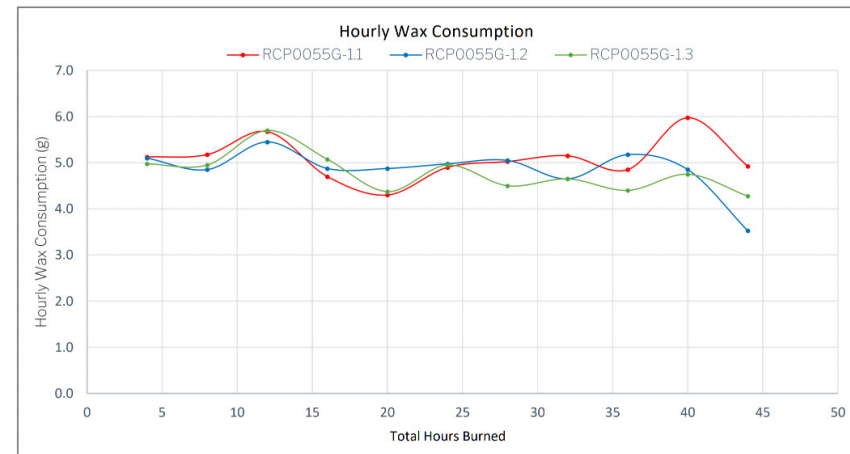
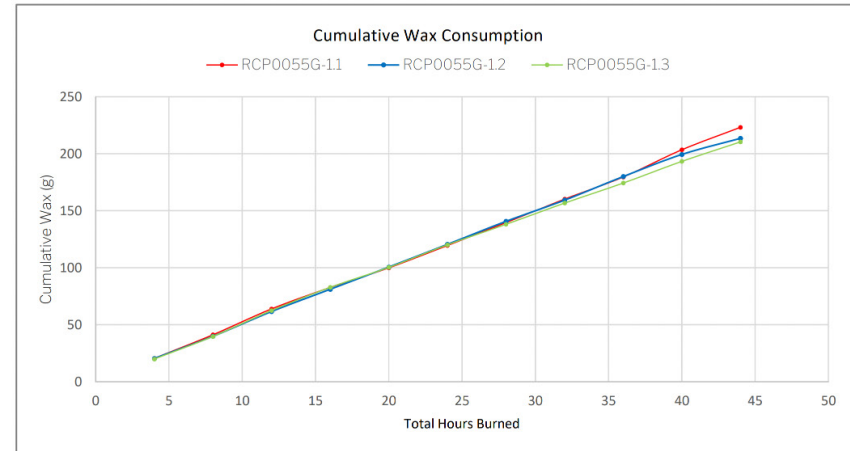
*If a candle self-extinguishes during the final burn cycle, the time of self-extinguishing is estimated.

Notes and Discussion:



CANDLE SHACK

CHARTS

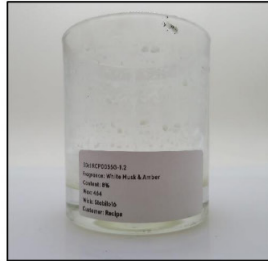


CANDLE SHACK

IMAGE GALLERY



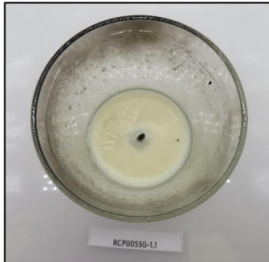
End of Burn Front - Sample 1



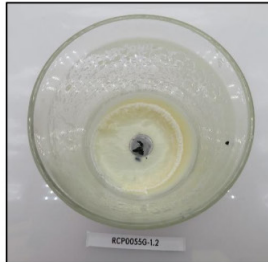
End of Burn Front - Sample 2



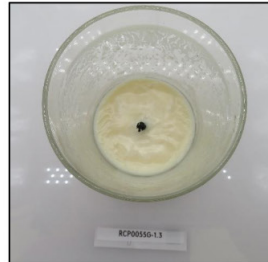
End of Burn Front - Sample 3



End of Burn Top - Sample 1



End of Burn Top - Sample 2



End of Burn Top - Sample 3

END OF REPORT

Patrycja Krajewska

Patrycja Krajewska
Development Technologist

