

FRAG0251



RECETTE - 30CL

CITRONNELLE ET GINGEMBRE EN 464 (MAINTENANT FABRIQUÉE EN EUROPE)

WWW.CANDLE-SHACK.FR

CANDLE SHACK

DESCRIPTION

CITRONNELLE ET GINGEMBRE

NOTES DE TÊTE - CITRONNELLE, CITRON VERT, CITRON, ORANGE

NOTES DE CŒUR - GÉRANIUM, CANNELLE, GINGEMBRE

NOTES DE FOND - PATCHOULI, CÈDRE, NOIX DE MUSCADE

INGRÉDIENTS POUR CHAQUE BOUGIE

[1x 30cl Pot À Bougies](#)

[22g Parfum Citronnelle Et Gingembre](#)

[198g Cire Golden Wax 464 \(Maintenant Fabriquée En Europe\)](#)

[1x Mèche TCR27/16](#)

[1x Pastille Autocollante Pour Mèche](#)

[1x Outil De Centrage De Mèche 3 Pots](#)

CIRE

Fabriquée par le géant mondial de la cire AAK en Suède, la Golden Wax 464 est une cire de soja de haute qualité. Elle offre un puissant parfum à chaud comme à froid, une fantastique adhérence au verre, des séchages lisses et est produite selon des normes éthiques et environnementales rigoureuses.

CONTENANT

Notre verre Lotti de 30cl est fabriqué en Italie et répond aux plus hauts standards de pureté et tolérance.

Hauteur : 90 mm

Diamètre : 78 mm

Hauteur intérieure : 75mm

MÈCHE

Les mèches TCR accréditées RAL sont méticuleusement fabriquées par Monterosa à partir de coton non blanchi, finement entrelacées avec un fil de papier délicat et enveloppées dans une gaine extérieure protectrice. Pour garantir des performances optimales, les mèches sont ensuite cirées et serties de manière experte par Candle Shack en Écosse.

RECOMMANDATIONS D'UTILISATION

- Nous vous recommandons de travailler à une température ambiante entre 18 et 25°C.
- Nous recommandons de chauffer la cire 464 à 70°C pour la faire fondre.
- Ajouter le parfum à 65-70°C et remuer jusqu'à homogénéité.
- Le mélange est prêt à être versé à 60-70°C dans des pots à température ambiante.
- Si la surface est irrégulière une fois durcie, vous pouvez l'égaliser à l'aide d'un pistolet thermique.
- Laissez la bougie durcir pendant au moins 2 jours entre 18 et 25°C pour des résultats optimaux.

CLAUSE DE NON-RESPONSABILITÉ

Chaque rapport montre les résultats de tests pour des bougies faites par l'équipe de R&D de Candle Shack sur chaque recette en particulier. Les rapports d'essai ne sont pas une garantie que toutes les bougies faites selon cette recette brûleront exactement de la même manière. Des variables comme la température ambiante, le débit d'air ou le processus de fabrication peuvent influencer sur le profil de combustion d'une bougie. Il est donc recommandé que les fabricants de bougies effectuent leurs propres tests pour s'assurer qu'ils sont satisfaits de la performance de leur produit.

CANDLE SHACK

Candleshack Ltd, Unit A, West Carron Works,
Stenhouse Road, Carron, Stirlingshire, FK2 8DR

Technical report on a test set of candles made in Candle Shack R&D department for sooting
behaviour testing and fire safety testing

Date of Report: 13/02/24

Testing Period: 23/01/2024 - 12/02/2024

| | | | |
|------------------|---|--------------------|------|
| Sample Ref | RCP01700-2 | No. of Samples | 3 |
| Candle Name | 30cl Lemongrass & Ginger Candle, 10% in EU464 | | |
| Description | 220g Soy Wax Fragranced Candle | | |
| Fragrance | Lemongrass & Ginger Fragrance Oil | Weight per candle | 22g |
| Wax | GoldenWax 464 (now made in Europe) | Weight per candle | 198g |
| Colour | Off White | Height | 92mm |
| Wick Type | TCR27/16 | Top Diameter (ext) | 82mm |
| Wick Positioning | Centred | Top Diameter (int) | 76mm |
| Surface Defects | None | Base Diameter | 76mm |

TECHNICAL REPORT

Part 1: SPECIFICATION FOR SOOTING BEHAVIOUR

To evaluate the performance of a test set of candles in a controlled environment against the requirements of BS EN 15426:2018 (Candles. Specification for sooting behaviour)

Part 2: SPECIFICATION FOR FIRE SAFETY

To evaluate the performance of a test set of candles in a controlled environment against the requirements of BS EN 15493:2019 (Candles. Specification for fire safety)



CANDLE SHACK

Part 1: SPECIFICATION FOR SOOTING BEHAVIOUR

Requirement

When tested in accordance with clause 9 of EN 15426:2018, the average soot index per hour from three tests (samples) shall be less than 1.0/h

The room temperature during testing was 20±5°C

Wicks were trimmed to 5mm before lighting.

Cycles: 3 x 240 ± 5 min cycles with >60min pause between cycles

Soot testing was performed in wire mesh cylinder Type 2 (Diameter: 300 ± 10 mm)

| Sample Ref. | Total burn time t_m (h) | Hourly soot index SI_h | Average soot index per hour SI_h | Result |
|--------------|------------------------------|-----------------------------|---------------------------------------|--------|
| RCP01700-2.1 | 12.00 | 0.47 | 0.58 | PASS |
| RCP01700-2.2 | 12.00 | 1.13 | | |
| RCP01700-2.3 | 12.00 | 0.13 | | |



CANDLE SHACK

Part 2: SPECIFICATION FOR FIRE SAFETY

| Test Property | Test Method | Test Requirements | Result |
|-------------------------------|---------------------------------------|--|------------------------|
| Stability | EN 15493:2019 4.1 (Visual Check) | Candle should not tip over when placed on a 10° incline plane | PASS |
| Secondary Ignition | EN 15493:2019 4.2 (Visual Check) | No secondary ignition shall occur for more than 10 s | PASS |
| Flame Height | EN 15493:2019 4.3 (Measurement) | The flame height for all candle types, except for tea lights, shall not exceed 75mm. The flame height for tea lights shall not exceed 30mm | PASS Maximum: 30 mm |
| Behaviour after extinguishing | EN 15493:2019 4.5.1 (Visual Check) | After extinguishing the candle shall not spontaneously re-light | PASS |
| | EN 15493:2019 4.5.2 (Measurement) | The wick shall not continue to glow or smoke for an average time of more than 30 s after extinguishing | PASS Average: 13 s |
| Container Candles | EN 15493:2019 4.6 (Visual Check) | The container shall not crack or break at any time throughout the burning test | PASS |

The room temperature during testing was 20±5°C
Wicks were trimmed to 5mm before lighting.

Candle Performance (240 ± 5 min cycles with >60min pause between cycles)

| Sample Ref. | Gross Weight (g) | Total Wax Consumed (g) | *Total Burning Time (h) | Wax Consumption Rate (g/h) |
|--------------|------------------|------------------------|-------------------------|----------------------------|
| RCP01700-2.1 | 550.2 | 202.5 | 40.0 | 5.06 |
| RCP01700-2.2 | 543.8 | 207.8 | 40.0 | 5.20 |
| RCP01700-2.3 | 548.0 | 211.1 | 44.0 | 4.80 |

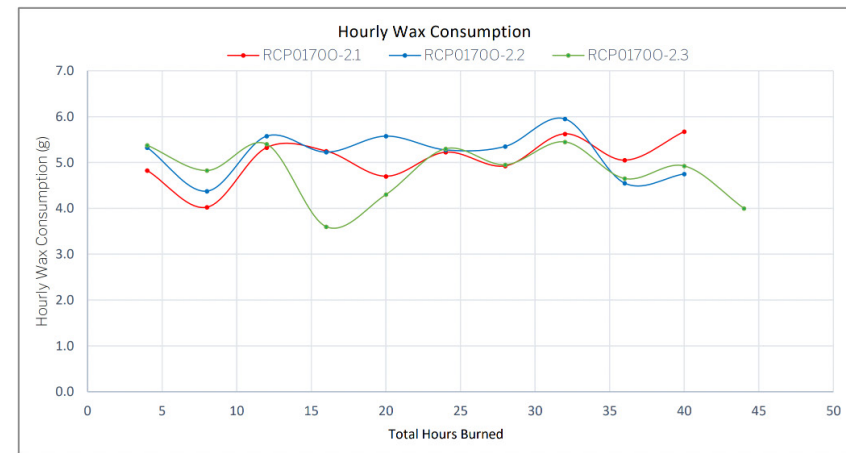
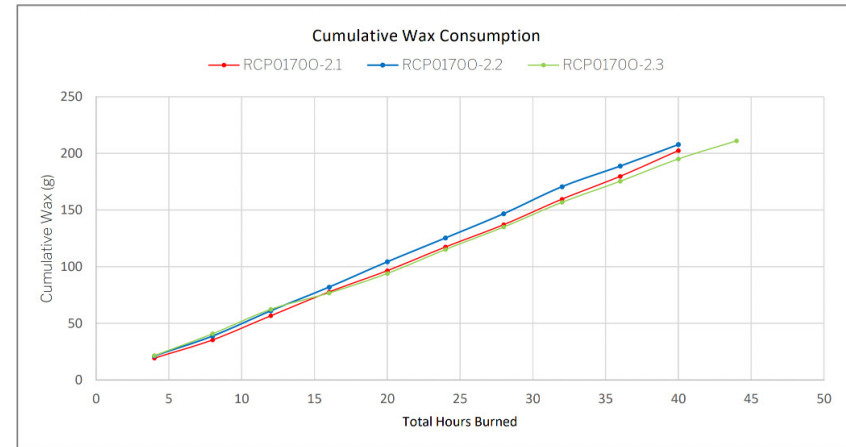
*If a candle self-extinguishes during the final burn cycle, the time of self-extinguishing is estimated.

Notes and Discussion:



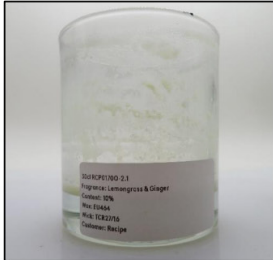
CANDLE SHACK

CHARTS

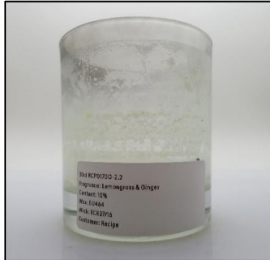


CANDLE SHACK

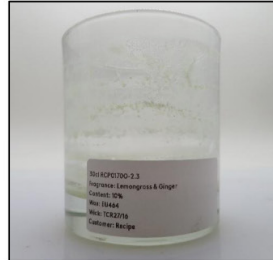
IMAGE GALLERY



End of Burn Front - Sample 1



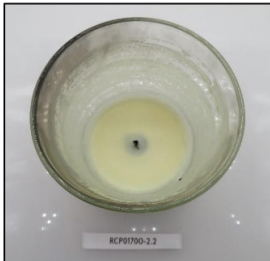
End of Burn Front - Sample 2



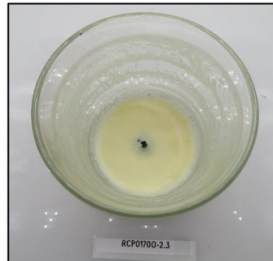
End of Burn Front - Sample 3



End of Burn Top - Sample 1



End of Burn Top - Sample 2



End of Burn Top - Sample 3

END OF REPORT

Patrycja Krajewska

Patrycja Krajewska
Development Technologist

