



FRAG1281

RECETTE - 30CL
ENCENS ET MYRRHE EN RCX

CANDLE SHACK

DESCRIPTION



INGRÉDIENTS POUR CHAQUE BOUGIE

| |
|--|
| 1x 30cl Pot À Bougies |
| 22g Parfum Encens Et Myrrhe |
| 198g Cire EcoSystem RCX |
| 1 x Mèche CL12 |
| 1x Pastille Autocollante Pour Mèche |
| 1x Outil De Centrage De Mèche 3 Pots |

CIRE

La cire EcoSystem Rapeseed & Coconut (RCX) de Candle Shack est un mélange de cires naturelles. Elle a été développée en exclusivité pour Candle Shack et est composée d'huile de colza et d'huile de noix de coco... et rien d'autre ! Elle est exempte de paraffine, de soja, d'huile de palme, de cire d'abeille et d'additifs synthétiques.

CONTENANT

Notre verre Lotti de 30cl est fabriqué en Italie et répond aux plus hauts standards de pureté et tolérance.

Hauteur : 90 mm

Diamètre : 78 mm

Hauteur intérieure : 75mm

MÈCHE

Fabriquées à partir de coton non traité et entrelacées avec un fil de lin, les mèches de bougie CL sont des mèches plates et innovantes conçues pour minimiser la rémanence et la fumée tout en maintenant leur rigidité. Toutes les mèches mesurent 110 mm de long et sont recouvertes d'une fine couche de paraffine pour plus de stabilité.

RECOMMANDATIONS D'UTILISATION

- Nous vous recommandons de travailler à une température ambiante comprise entre 18 et 25 °C.
- Ajouter le parfum à 60 °C et remuer pendant 60 secondes.
- Le mélange est prêt à être versé à 38 °C dans des verres à température ambiante.
- Si la surface est inégale une fois durcie, vous pouvez l'égaliser avec un pistolet à chaleur ou effectuer un second remplissage pour obtenir une finition propre.
- Laissez la bougie durcir pendant au moins 2 jours à 20 °C pour obtenir un résultat optimal.

CLAUSE DE NON-RESPONSABILITÉ

Chaque rapport montre les résultats de tests pour des bougies faites par l'équipe de R&D de Candle Shack sur chaque recette en particulier. Les rapports d'essai ne sont pas une garantie que toutes les bougies faites selon cette recette brûleront exactement de la même manière. Des variables comme la température ambiante, le débit d'air ou le processus de fabrication peuvent influencer sur le profil de combustion d'une bougie. Il est donc recommandé que les fabricants de bougies effectuent leurs propres tests pour s'assurer qu'ils sont satisfaits de la performance de leur produit.

CANDLE SHACK

Candle Shack Ltd, Unit A, West Carron Works,
Stenhouse Road, Carron, Stirlingshire, FK2 8DR

Technical report on a test set of candles made in Candle Shack R&D department for sooting
behaviour testing and fire safety testing

Date of Report: 28/08/23

Testing Period: 01/08/2023 - 20/08/2023

| | | | |
|------------------|---|--------------------|------|
| Sample Ref | RCP0027C-1 | No. of Samples | 3 |
| Candle Name | 30cl Frankincense & Myrrh Candle, 10% in RCX | | |
| Description | 220g Rapeseed & Coconut Wax Fragranced Candle | | |
| Fragrance | Frankincense & Myrrh | Weight per candle | 22g |
| Wax | Eco System RCX | Weight per candle | 198g |
| Colour | Off White | Height | 92mm |
| Wick Type | CL12 | Top Diameter (ext) | 82mm |
| Wick Positioning | Centred | Top Diameter (int) | 76mm |
| Surface Defects | None | Base Diameter | 76mm |

TECHNICAL REPORT

Part 1: SPECIFICATION FOR SOOTING BEHAVIOUR

To evaluate the performance of a test set of candles in a controlled environment against the requirements of BS EN 15426:2018 (Candles. Specification for sooting behaviour)

Part 2: SPECIFICATION FOR FIRE SAFETY

To evaluate the performance of a test set of candles in a controlled environment against the requirements of BS EN 15493:2019 (Candles. Specification for fire safety)



CANDLE SHACK

Part 1: SPECIFICATION FOR SOOTING BEHAVIOUR

Requirement

When tested in accordance with clause 9 of EN 15426:2018, the average soot index per hour from three tests (samples) shall be less than 1.0/h

The room temperature during testing was 20±5°C

Wicks were trimmed to 5mm before lighting.

Cycles: 3 x 240 ± 5 min cycles with >60min pause between cycles)

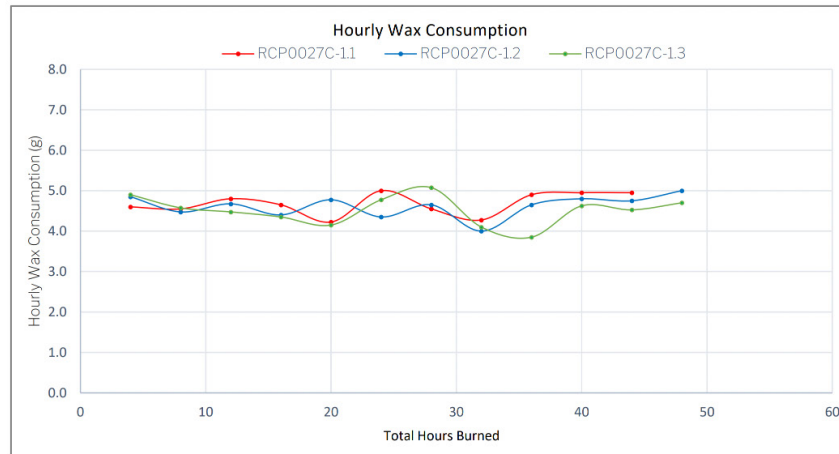
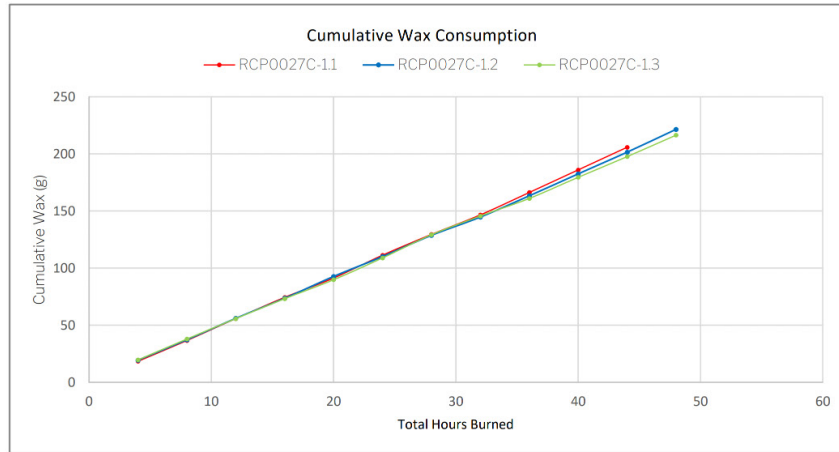
Soot testing was performed in wire mesh cylinder Type 2 (Diameter: 300 ± 10 mm)

| Sample Ref. | Total burn time t_m (h) | Hourly soot index S_{i_h} | Average soot index per hour S_{i_h} | Result |
|--------------|------------------------------|--------------------------------|--|--------|
| RCP0027C-1.1 | 12.00 | 0.04 | 0.06 | PASS |
| RCP0027C-1.2 | 12.00 | 0.06 | | |
| RCP0027C-1.3 | 12.00 | 0.08 | | |



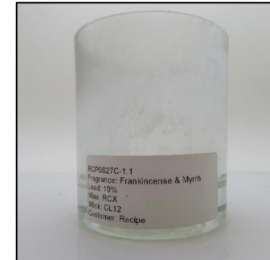
CANDLE SHACK

CHARTS

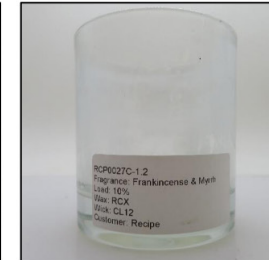


CANDLE SHACK

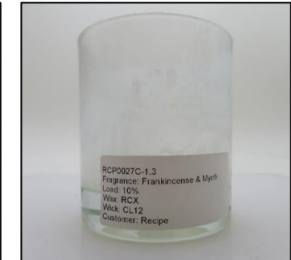
IMAGE GALLERY



End of Burn Front - Sample 1



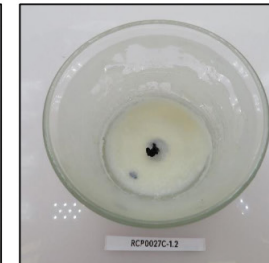
End of Burn Front - Sample 2



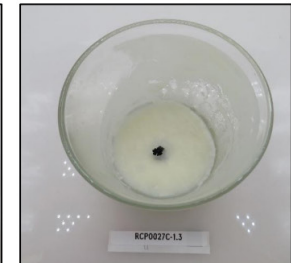
End of Burn Front - Sample 3



End of Burn Top - Sample 1



End of Burn Top - Sample 2



End of Burn Top - Sample 3

END OF REPORT

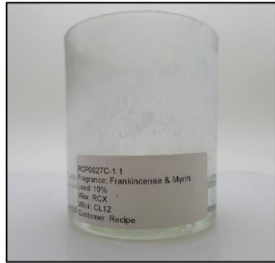
Patrycja Krajewska

Patrycja Krajewska
Development Technologist

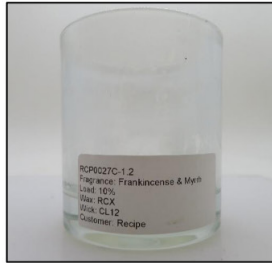


CANDLE SHACK

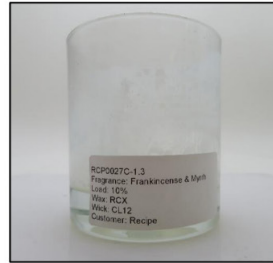
IMAGE GALLERY



End of Burn Front - Sample 1



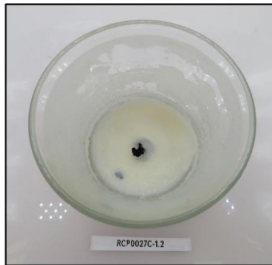
End of Burn Front - Sample 2



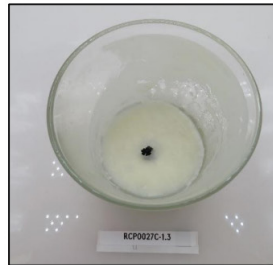
End of Burn Front - Sample 3



End of Burn Top - Sample 1



End of Burn Top - Sample 2



End of Burn Top - Sample 3

END OF REPORT

Patrycja Krajewska

Patrycja Krajewska
Development Technologist

