

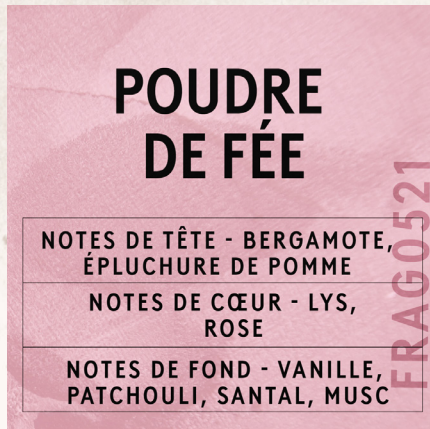


FRAG0521

RECETTE - 30CL
POUDRE DE FÉE EN 464

CANDLE SHACK

DESCRIPTION



INGRÉDIENTS POUR CHAQUE BOUGIE

1x 30cl Pot À Bougies
17,6g Parfum Poudre De Fée
202,4g Cire Golden Wax 464
1x Mèche TCR30/18
1x Pastille Autocollante Pour Mèche
1x Outil De Centrage De Mèche 3 Pots

CIRE

Fabriquée par le géant mondial de cire AAK sous la marque Golden Wax, la cire GW464 se place comme la cire de soja pour bougies en pot la plus populaire sur le marché. Elle offre un bon jet de parfum à chaud comme froid ainsi qu'une excellente adhérence au verre, tout en étant produite selon des normes éthiques et environnementales rigoureuses.

CONTENANT

Notre verre Lotti de 30cl est fabriqué en Italie et répond aux plus hauts standards de pureté et tolérance.

Hauteur : 90 mm

Diamètre : 78 mm

Hauteur intérieure : 75mm

MÈCHE

Les mèches TCR accréditées RAL sont méticuleusement fabriquées par Monterosa à partir de coton non blanchi, finement entrelacées avec un fil de papier délicat et enveloppées dans une gaine extérieure protectrice. Pour garantir des performances optimales, les mèches sont ensuite cirées et serties de manière experte par Candle Shack en Écosse.

RECOMMANDATIONS D'UTILISATION

- Nous vous recommandons de travailler à une température ambiante comprise entre 18 et 25 °C.
- Ajoutez le parfum à 60 °C et remuer pendant 60 secondes.
- Le mélange est prêt à être versé à 55-60 °C dans des verres à température ambiante (18-20°C).
- Si la surface est inégale une fois durcie, vous pouvez l'égaliser avec un pistolet à chaleur.
- Laisser la bougie durcir pendant au moins 2 jours à 20°C pour obtenir un résultat optimal.

CLAUSE DE NON-RESPONSABILITÉ

Chaque rapport montre les résultats de tests pour des bougies faites par l'équipe de R&D de Candle Shack sur chaque recette en particulier. Les rapports d'essai ne sont pas une garantie que toutes les bougies faites selon cette recette brûleront exactement de la même manière. Des variables comme la température ambiante, le débit d'air ou le processus de fabrication peuvent influencer sur le profil de combustion d'une bougie. Il est donc recommandé que les fabricants de bougies effectuent leurs propres tests pour s'assurer qu'ils sont satisfaits de la performance de leur produit.

CANDLE SHACK

Candleshack Ltd, Unit A, West Carron Works,
Stenhouse Road, Carron, Stirlingshire, FK2 8DR

Technical report on a test set of candles made in Candle Shack R&D department for sooting
behaviour testing and fire safety testing

Date of Report: 22/05/23

Testing Period: 01/05/2023 - 22/05/2023

Sample Ref	RCP0017B-4	No. of Samples	3
Candle Name	30cl Fairydust Candle, 8% in 464		
Description	220g Soy Wax Fragranced Candle		
Fragrance	Fairydust	Weight per candle	17.6g
Wax	GoldenWax 464	Weight per candle	202.4g
Colour	Off White	Height	92mm
Wick Type	TCR30/18	Top Diameter (ext)	82mm
Wick Positioning	Centred	Top Diameter (int)	76mm
Surface Defects	None	Base Diameter	76mm

TECHNICAL REPORT

Part 1: SPECIFICATION FOR SOOTING BEHAVIOUR

To evaluate the performance of a test set of candles in a controlled environment against the requirements of BS EN 15426:2018 (Candles. Specification for sooting behaviour)

Part 2: SPECIFICATION FOR FIRE SAFETY

To evaluate the performance of a test set of candles in a controlled environment against the requirements of BS EN 15493:2019 (Candles. Specification for fire safety)



CANDLE SHACK

Part 1: SPECIFICATION FOR SOOTING BEHAVIOUR

Requirement

When tested in accordance with clause 9 of EN 15426:2018, the average soot index per hour from three tests (samples) shall be less than 1.0/h

The room temperature during testing was 20±5°C

Wicks were trimmed to 5mm before lighting.

Cycles: 3 x 240 ± 5 min cycles with >60min pause between cycles)

Soot testing was performed in wire mesh cylinder Type 2 (Diameter: 300 ± 10 mm)

Sample Ref.	Total burn time t_m (h)	Hourly soot index Si_h	Average soot index per hour Si_h	Result
RCP0017B-4.1	12.00	0.04	0.14	PASS
RCP0017B-4.2	12.00	0.36		
RCP0017B-4.3	12.00	0.02		



CANDLE SHACK

Part 2: SPECIFICATION FOR FIRE SAFETY

Test Property	Test Method	Test Requirements	Result
Stability	EN 15493:2019 4.1 (Visual Check)	Candle should not tip over when placed on a 10° incline plane	PASS
Secondary Ignition	EN 15493:2019 4.2 (Visual Check)	No secondary ignition shall occur for more than 10 s	PASS
Flame Height	EN 15493:2019 4.3 (Measurement)	The flame height for all candle types, except for tea lights, shall not exceed 75mm. The flame height for tea lights shall not exceed 30mm	PASS Maximum: 25 mm
Behaviour after extinguishing	EN 15493:2019 4.5.1 (Visual Check)	After extinguishing the candle shall not spontaneously re-light	PASS
	EN 15493:2019 4.5.2 (Measurement)	The wick shall not continue to glow or smoke for an average time of more than 30 s after extinguishing	PASS Average: 11 s
Container Candles	EN 15493:2019 4.6 (Visual Check)	The container shall not crack or break at any time throughout the burning test	PASS

The room temperature during testing was 20±5°C

Wicks were trimmed to 5mm before lighting.

Candle Performance (240 ± 5 min cycles with >60min pause between cycles)

Sample Ref.	Gross Weight (g)	Total Wax Consumed (g)	*Total Burning Time (h)	Wax Consumption Rate (g/h)
RCP0017B-4.1	563.9	223.0	44.0	5.07
RCP0017B-4.2	552.7	200.5	40.0	5.01
RCP0017B-4.3	560.6	210.9	44.0	4.79

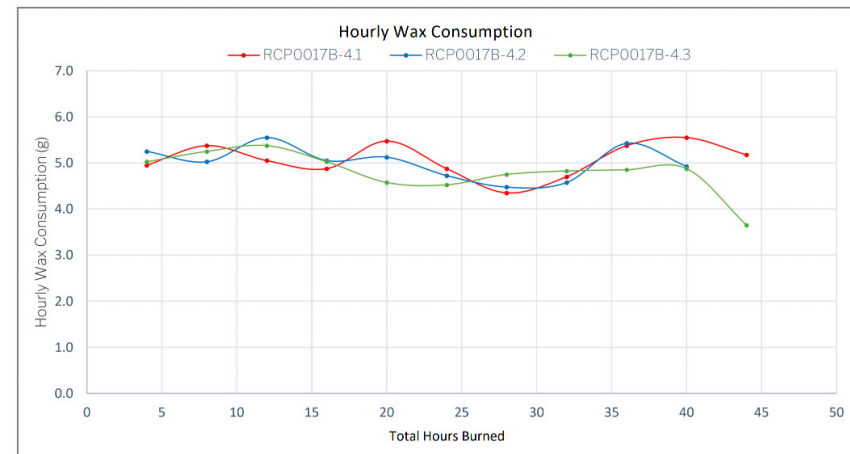
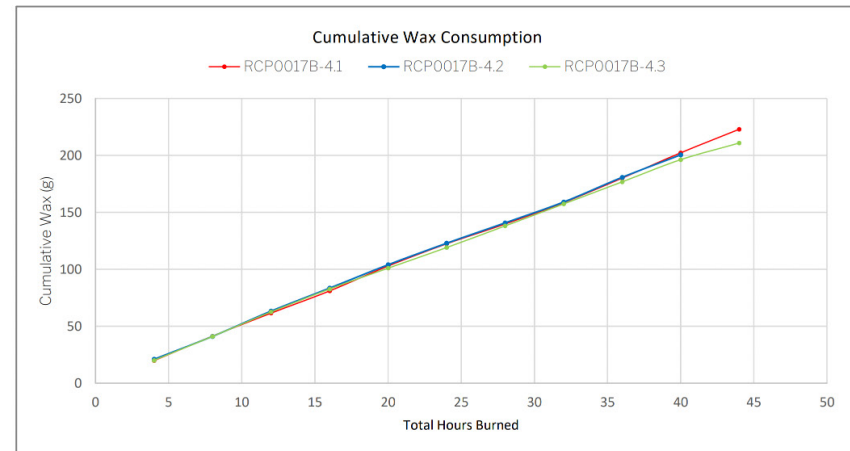
*If a candle self-extinguishes during the final burn cycle, the time of self-extinguishing is estimated.

Notes and Discussion:



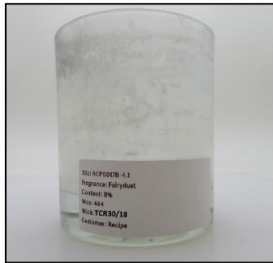
CANDLE SHACK

CHARTS

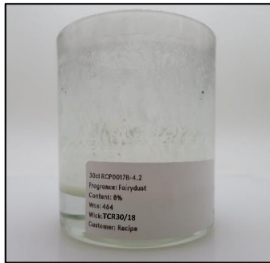


CANDLE SHACK

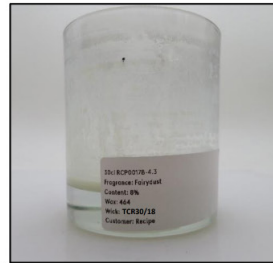
IMAGE GALLERY



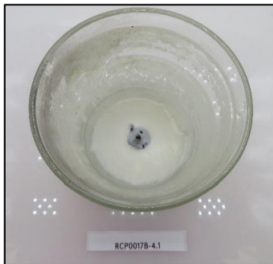
End of Burn Front - Sample 1



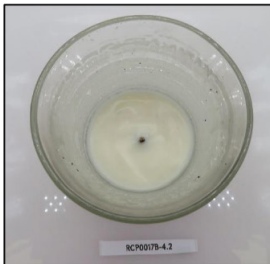
End of Burn Front - Sample 2



End of Burn Front - Sample 3



End of Burn Top - Sample 1



End of Burn Top - Sample 2



End of Burn Top - Sample 3

END OF REPORT

Patrycja Krajewska

Patrycja Krajewska
Laboratory Technician

