



FRAG0641

RECETTE - 30CL

TABAC CUBAIN ET CHÊNE EN S41

CANDLE SHACK

DESCRIPTION

TABAC CUBAIN ET CHÊNE

NOTES DE TÊTE - CITRON, LIME, MENTHE, COGNAC

NOTES DE CŒUR - JASMIN, BOIS D'IRIS, CLOU DE GIROFLE, VÉTIVER

NOTES DE FOND - CHÊNE, ENCENS, TABAC, MUSC

INGRÉDIENTS POUR CHAQUE BOUGIE

[1x 30cl Pot À Bougies](#)

[17.6g Parfum Tabac Cubain Et Chêne](#)

[202.4g AAK Cire Golden Wax S41](#)

[1 x Mèche CL12](#)

[1x Pastilles Autocollantes Pour Mèches](#)

[1x Outil De Centrage De Mèche 3 Pots](#)

CIRE

La cire Golden Wax S41 est une cire de soja ultra douce qui conserve sublimement les parfums et brûle très proprement. Cette cire végétale a un beau jet chaud et stable tout en offrant une excellente facilité de méchage. Adapté aux végétaliens, la S41 est complètement dépourvue d'OGM et d'additifs synthétiques.

CONTENANT

Notre verre Lotti de 30cl est fabriqué en Italie et répond aux plus hauts standards de pureté et tolérance.

Hauteur : 90 mm

Diamètre : 78 mm

Hauteur intérieure : 75mm

MÈCHE

Fabriquées à partir de coton non traité et entrelacées avec un fil de lin, les mèches de bougie CL sont des mèches plates et innovantes conçues pour minimiser la rémanence et la fumée tout en maintenant leur rigidité. Toutes les mèches mesurent 110 mm de long et sont recouvertes d'une fine couche de paraffine pour plus de stabilité.

RECOMMANDATIONS D'UTILISATION

- Nous recommandons de chauffer la cire S41 à 60 °C pour la faire fondre.
- Ajouter le parfum à 60 °C et remuer jusqu'à ce que l'huile soit dissoute.
- Le mélange est prêt à être versé à environ 31 °C lorsqu'il commence à être nuageux.
- Laisser la bougie durcir pendant au moins 2 jours à 20 °C pour obtenir un résultat optimal.

CLAUSE DE NON-RESPONSABILITÉ

Chaque rapport montre les résultats de tests pour des bougies faites par l'équipe de R&D de Candle Shack sur chaque recette en particulier. Les rapports d'essai ne sont pas une garantie que toutes les bougies faites selon cette recette brûleront exactement de la même manière. Des variables comme la température ambiante, le débit d'air ou le processus de fabrication peuvent influencer sur le profil de combustion d'une bougie. Il est donc recommandé que les fabricants de bougies effectuent leurs propres tests pour s'assurer qu'ils sont satisfaits de la performance de leur produit.

CANDLE SHACK

Candleshack Ltd, Unit A, West Carron Works,
Stenhouse Road, Carron, Stirlingshire, FK2 8DR

Technical report on a test set of candles made in Candle Shack R&D department for sooting
behaviour testing and fire safety testing

Date of Report: 23/01/23

Testing Period: 06/01/2023 - 17/01/2023

Sample Ref	RCP0008I-1	No. of Samples	3
Candle Name	30cl Cuban Tobacco & Oak Candle, 8% in S41		
Description	220g Soy Wax Fragranced Candle		
Fragrance	Cuban Tobacco & Oak	Weight per candle	17.6g
Wax	Golden Wax S41	Weight per candle	202.4g
Colour	Off White	Height	92mm
Wick Type	CL12	Top Diameter (ext)	82mm
Wick Positioning	Centred	Top Diameter (int)	76mm
Surface Defects	None	Base Diameter	76mm

TECHNICAL REPORT

- Part 1: SPECIFICATION FOR SOOTING BEHAVIOUR
To evaluate the performance of a test set of candles in a controlled environment against the requirements of **BS EN 15426:2018** (Candles. Specification for sooting behaviour)
- Part 2: SPECIFICATION FOR FIRE SAFETY
To evaluate the performance of a test set of candles in a controlled environment against the requirements of **BS EN 15493:2019** (Candles. Specification for fire safety)



CANDLE SHACK

Part 1: SPECIFICATION FOR SOOTING BEHAVIOUR

Requirement

When tested in accordance with clause 9 of EN 15426:2018, the average soot index per hour from three tests (samples) shall be less than 1.0/h

The room temperature during testing was 20±5°C

Wicks were trimmed to 5mm before lighting.

Cycles: 3 x 240 ± 5 min cycles with >60min pause between cycles)

Soot testing was performed in wire mesh cylinder Type 2 (Diameter: 300 ± 10 mm)

Sample Ref.	Total burn time t_m (h)	Hourly soot index SI_h	Average soot index per hour SI_h	Result
RCP0008I-1.1	12.00	0.82	0.50	PASS
RCP0008I-1.2	12.00	0.53		
RCP0008I-1.3	12.00	0.14		



CANDLE SHACK

Part 2: SPECIFICATION FOR FIRE SAFETY

Test Property	Test Method	Test Requirements	Result
Stability	EN 15493:2019 4.1 (Visual Check)	Candle should not tip over when placed on a 10° incline plane	PASS
Secondary Ignition	EN 15493:2019 4.2 (Visual Check)	No secondary ignition shall occur for more than 10 s	PASS
Flame Height	EN 15493:2019 4.3 (Measurement)	The flame height for all candle types, except for tea lights, shall not exceed 75mm. The flame height for tea lights shall not exceed 30mm	PASS Maximum: 25 mm
Behaviour after extinguishing	EN 15493:2019 4.5.1 (Visual Check)	After extinguishing the candle shall not spontaneously re-light	PASS
	EN 15493:2019 4.5.2 (Measurement)	The wick shall not continue to glow or smoke for an average time of more than 30 s after extinguishing	PASS Average: 6 s
Container Candles	EN 15493:2019 4.6 (Visual Check)	The container shall not crack or break at any time throughout the burning test	PASS

The room temperature during testing was 20±5°C

Wicks were trimmed to 5mm before lighting.

Candle Performance (240 ± 5 min cycles with >60min pause between cycles)

Sample Ref.	Gross Weight (g)	Total Wax Consumed (g)	*Total Burning Time (h)	Wax Consumption Rate (g/h)
RCP0008I-1.1	538.6	201.3	48.0	4.19
RCP0008I-1.2	542.8	204.0	52.0	3.92
RCP0008I-1.3	539.1	202.1	48.0	4.21

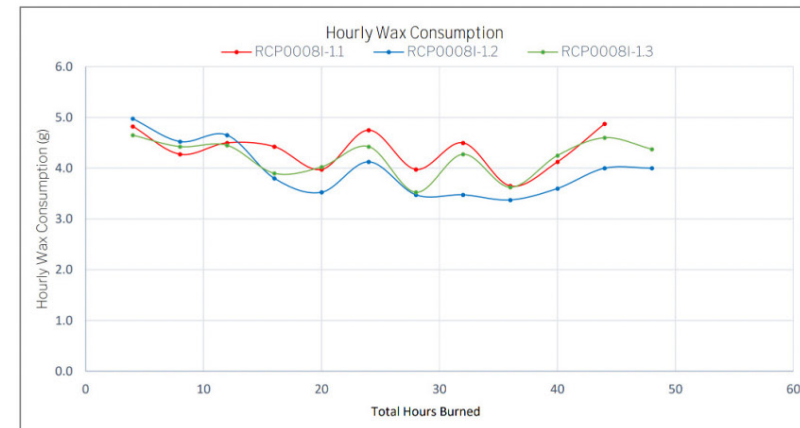
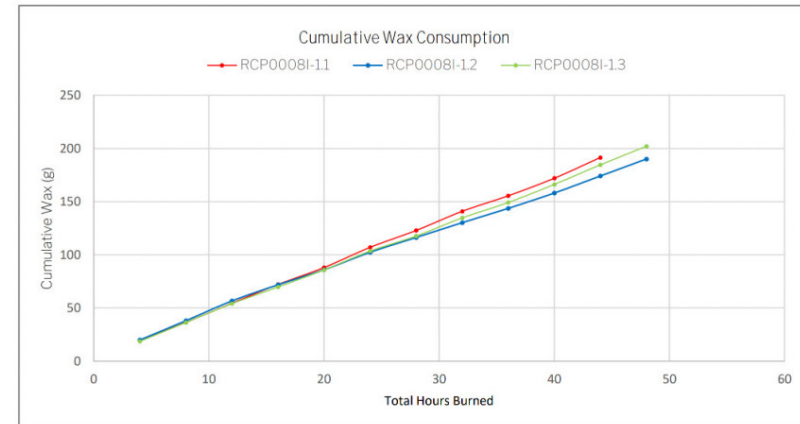
*If a candle self-extinguishes during the final burn cycle, the time of self-extinguishing is estimated.

Notes and Discussion:



CANDLE SHACK

CHARTS

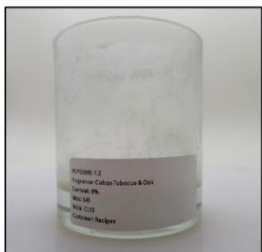


CANDLE SHACK

IMAGE GALLERY



End of Burn Front - Sample 1



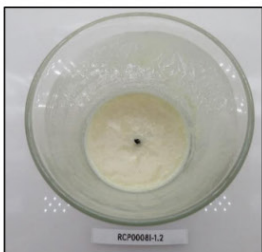
End of Burn Front - Sample 2



End of Burn Front - Sample 3



End of Burn Top - Sample 1



End of Burn Top - Sample 2



End of Burn Top - Sample 3

END OF REPORT

Patrycja Krajewska

Patrycja Krajewska
Candle Making Technician

