



FRAG1281

**REZEPT - 9CL**

**WEIHRAUCH UND MYRRHE IN 464**

# CANDLE SHACK

## BESCHREIBUNG

### WEIHRAUCH UND MYRRHE

KOPFNOTEN - BERGAMOTTE

HERZNOTEN - MAIGLÖCKCHEN,  
FRUCHTIG

BASISNOTEN - HOLZ,  
SÜß, MUSC

FRAG1281

## ZUTATEN FÜR JEDE KERZE

[1x 9cl Kerzenglas](#)

[6g Weihrauch Und Myrrhe Duftöl](#)

[69g Golden Wax 464 Wachs](#)

[1x Stabilo4 Docht](#)

[1x 15mm Klebepads für Dochte](#)

[1x Docht-zentrierwerkzeug](#)

## WACHS

GW464 wird vom Wachshersteller AAK unter der Marke Golden Wax hergestellt und ist nach wie vor das beliebteste Sojawachs auf dem Markt. Es bietet einen guten Heiß- und Kaltwurf sowie eine hervorragende Glashaftung und wird unter strengen ethischen und ökologischen Auflagen hergestellt.

## BEHÄLTER

Unser 9 cl Lauren Votiv Kerzenglas wird in Italien hergestellt und erfüllt die höchsten Standards für Klarheit und Toleranz.

Höhe: 67 mm

Durchmesser: 56 mm

Innere Höhe: 57 mm

## DOCHTE

Stabilo-Kerzendochte gehören zu den besten und leuchtendsten Dochten für heimische und professionelle Duftkerzen gleichermaßen. Sie sind kernfreie, richtungsunabhängige, flach geflochtene Dochte, um die ein spezieller Papierfaden gewebt ist. Durch ihre einzigartige Beschaffenheit ermöglichen sie eine gleichmäßige Absorption des Wachses und garantieren eine aufrechte Flammenposition. Alle Dochte sind 110 mm lang und haben eine dünne Paraffinbeschichtung für mehr Stabilität.

## UND SO GEHT'S

- Wir empfehlen, bei einer Umgebungstemperatur von 18°C bis 25°C zu arbeiten.
- Wir empfehlen, 464 bei 70-75 °C zum Schmelzen
- Füge den Duft bei 60 °C hinzu und rühre das Gemisch 60 Sekunden lang um.
- Das Gemisch kann bei 55-60 °C bei Raumtemperatur (18-20 °C) in die Kerzengläser gegossen werden.
- Wenn die Oberfläche nach dem Aushärten uneben ist, kannst du sie mit einer Heißluftpistole abblitzen oder etwas vom Gemisch hinzufügen, um eine glatte Oberfläche zu erhalten.
- Lasse die Kerze mind. 2 Tage bei 20 °C aushärten, um ein optimales Ergebnis zu erzielen.

## HAFTUNGSAUSSCHLUSS

Jeder Bericht zeigt die Testergebnisse für eine Reihe von Kerzen, die vom Candle Shack F&E-Team für das jeweilige Rezept hergestellt wurden. Die Testberichte sind keine Garantie dafür, dass alle Kerzen, die nach diesem Rezept hergestellt werden, genau gleich abbrennen. Variablen wie die Umgebungstemperatur, Luftströmung oder der Herstellungsprozess können das Abbrandprofil einer Kerze beeinflussen. Daher wird empfohlen, dass Kerzenhersteller/innen ihre eigenen Tests durchführen,

# CANDLE SHACK

Candle Shack Ltd, Unit A, West Carron Works,  
Stenhouse Road, Carron, Stirlingshire, FK2 8DR

Technical report on a test set of candles made in Candle Shack R&D department for sooting behaviour testing and fire safety testing

Date of Report: 10/10/23

Testing Period: 21/09/2023 - 09/10/2023

|                  |  |                    |      |
|------------------|--|--------------------|------|
| Sample Ref       | RCP0027E-2                                 | No. of Samples     | 3    |
| Candle Name      | 9cl Frankincense & Myrrh Candle, 8% in 464 |                    |      |
| Description      | 75g Soy Wax Fragranced Candle              |                    |      |
| Fragrance        | Frankincense & Myrrh Fragrance Oil         | Weight per candle  | 6g   |
| Wax              | Golden Wax 464                             | Weight per candle  | 69g  |
| Colour           | Off White                                  | Height             | 67mm |
| Wick Type        | Stabilo4                                   | Top Diameter (ext) | 56mm |
| Wick Positioning | Centred                                    | Top Diameter (int) | 51mm |
| Surface Defects  | None                                       | Base Diameter      | 50mm |

## TECHNICAL REPORT

### Part 1: SPECIFICATION FOR SOOTING BEHAVIOUR

To evaluate the performance of a test set of candles in a controlled environment against the requirements of BS EN 15426:2018 (Candles. Specification for sooting behaviour)

### Part 2: SPECIFICATION FOR FIRE SAFETY

To evaluate the performance of a test set of candles in a controlled environment against the requirements of BS EN 15493:2019 (Candles. Specification for fire safety)



# CANDLE SHACK

## Part 1: SPECIFICATION FOR SOOTING BEHAVIOUR

### Requirement

When tested in accordance with clause 9 of EN 15426:2018, the average soot index per hour from three tests (samples) shall be less than 1.0/h

The room temperature during testing was 20±5°C

Wicks were trimmed to 5mm before lighting.

Cycles: 2 x 240 ± 5 min cycles with >60min pause between cycles)

Soot testing was performed in wire mesh cylinder Type 1 (Diameter: 230 ± 10 mm)

| Sample Ref.  | Total burn time<br>$t_m$ (h) | Hourly soot index<br>$Si_h$ | Average soot index<br>per hour $Si_a$ | Result |
|--------------|------------------------------|-----------------------------|---------------------------------------|--------|
| RCP0027E-2.1 | 8.00                         | 0.16                        | 0.16                                  | PASS   |
| RCP0027E-2.2 | 8.00                         | 0.09                        |                                       |        |
| RCP0027E-2.3 | 8.00                         | 0.22                        |                                       |        |



# CANDLE SHACK

## Part 2: SPECIFICATION FOR FIRE SAFETY

| Test Property                 | Test Method                           | Test Requirements  | Result                 |
|-------------------------------|---------------------------------------|--|------------------------|
| Stability                     | EN 15493:2019 4.1<br>(Visual Check)   | Candle should not tip over when placed on a 10° incline plane  | PASS                   |
| Secondary Ignition            | EN 15493:2019 4.2<br>(Visual Check)   | No secondary ignition shall occur for more than 10 s   | PASS                   |
| Flame Height                  | EN 15493:2019 4.3<br>(Measurement)    | The flame height for all candle types, except for tea lights, shall not exceed 75mm. The flame height for tea lights shall not exceed 30mm | PASS<br>Maximum: 15 mm |
| Behaviour after extinguishing | EN 15493:2019 4.5.1<br>(Visual Check) | After extinguishing the candle shall not spontaneously re-light  | PASS                   |
|                               | EN 15493:2019 4.5.2<br>(Measurement)  | The wick shall not continue to glow or smoke for an average time of more than 30 s after extinguishing                                     | PASS<br>Average: 13 s  |
| Container Candles             | EN 15493:2019 4.6<br>(Visual Check)   | The container shall not crack or break at any time throughout the burning test   | PASS                   |

The room temperature during testing was 20±5°C

Wicks were trimmed to 5mm before lighting.

Candle Performance (240 ± 5 min cycles with >60min pause between cycles)

| Sample Ref.  | Gross Weight (g) | Total Wax Consumed (g) | *Total Burning Time (h) | Wax Consumption Rate (g/h) |
|--------------|------------------|------------------------|-------------------------|----------------------------|
| RCP0027E-2.1 | 201.7            | 73.3                   | 24.0                    | 3.05                       |
| RCP0027E-2.2 | 193.9            | 68.0                   | 24.0                    | 2.83                       |
| RCP0027E-2.3 | 198.3            | 71.8                   | 24.0                    | 2.99                       |

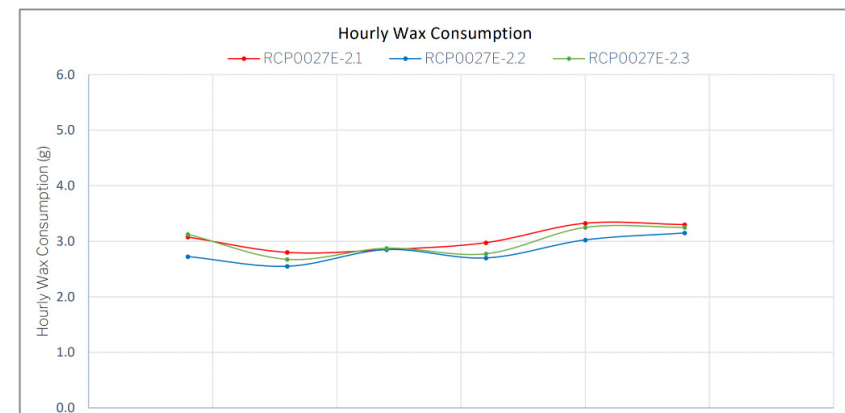
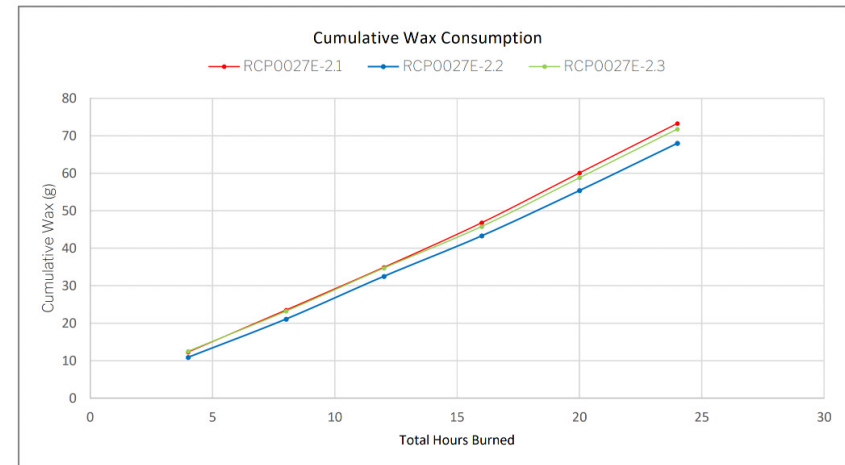
\*If a candle self-extinguishes during the final burn cycle, the time of self-extinguishing is estimated.

### Notes and Discussion:



# CANDLE SHACK

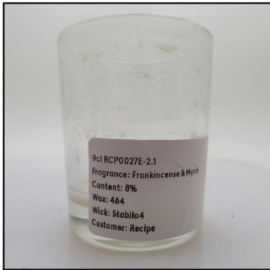
## CHARTS



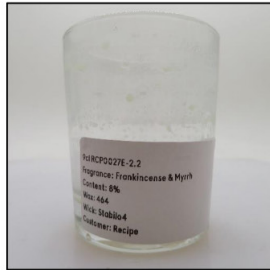
# CANDLE SLACK

0 5 10 15 20 25 30  
Total Hours Burned

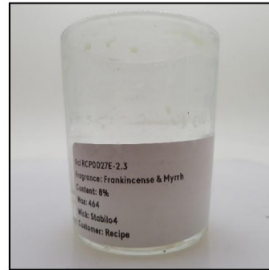
## IMAGE GALLERY



End of Burn Front - Sample 1



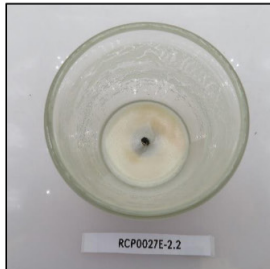
End of Burn Front - Sample 2



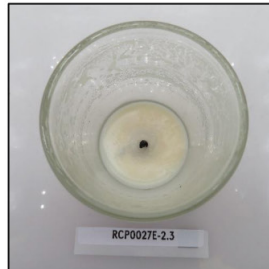
End of Burn Front - Sample 3



End of Burn Top - Sample 1



End of Burn Top - Sample 2



End of Burn Top - Sample 3

## END OF REPORT

*Patrycja Krajewska*

Patrycja Krajewska  
Development Technologist

