



FRAG1701

**REZEPT - 9CL**  
**ENLIVEN IN RCX**



# CANDLE SHACK

## BESCHREIBUNG

**ENLIVEN**

KOPFNOTEN - EUKALYPTUS

HERZNOTEN - GEWÜRZNELKE,  
RUM

FRAG1701

## ZUTATEN FÜR JEDE KERZE

<a href="#">1x 9cl Kerzenglas</a>
<a href="#">6g Enliven Ätherisches Öl</a>
<a href="#">69g Ecosystem RCX Wachs</a>
<a href="#">1x LB1 Docht</a>
<a href="#">1x 15mm Klebepads für Dochte</a>
<a href="#">1x Docht-zentrierwerkzeug</a>

## WACHS

Das EcoSystem Rapeseed & Coconut (RCX) von Candle Shack ist ein natürliches Wachsgemisch. Es wurde in Europa exklusiv für Candle Shack entwickelt und besteht nur aus Raps- und Kokosöl! Es ist frei von Paraffin, Soja, Palmöl, Bienenwachs und anderen synthetischen Zusatzstoffen.

## BEHÄLTER

Unser 9 cl Lauren Votiv Kerzenglas wird in Italien hergestellt und erfüllt die höchsten Standards für Klarheit und Toleranz.

Höhe: 67 mm

Durchmesser: 56 mm

Innere Höhe: 57 mm

## DOCHTE

Die natürlichen und erstklassigen Lamine Original Booster-Kerzendochte werden aus Obstbäumen hergestellt und stammen aus nachhaltigem Anbau.

## UND SO GEHT'S

- Wir empfehlen, bei einer Umgebungstemperatur von 18°C bis 25°C zu arbeiten.
- Wir empfehlen, RCX auf 60°C zu erwärmen, um es zu schmelzen.
- Das Parfüm bei 60 °C hinzufügen und 60 Sekunden lang rühren.
- Die Mischung kann bei 38 °C in Gläser mit Raumtemperatur gegossen werden.
- Wenn die Oberfläche nach dem Aushärten uneben ist, können Sie sie mit einer Heißluftpistole abblitzen oder nachgießen, um eine saubere Oberfläche zu erhalten.
- Lassen Sie die Kerze mindestens 2 Tage bei 20 °C aushärten, um ein optimales Ergebnis zu erzielen.

## HAFTUNGSAUSSCHLUSS

Jeder Bericht zeigt die Testergebnisse für eine Reihe von Kerzen, die vom Candle Shack F&E-Team für das jeweilige Rezept hergestellt wurden. Die Testberichte sind keine Garantie dafür, dass alle Kerzen, die nach diesem Rezept hergestellt werden, genau gleich abbrennen. Variablen wie die Umgebungstemperatur, Luftströmung oder der Herstellungsprozess können das Abbrandprofil einer Kerze beeinflussen. Daher wird empfohlen, dass Kerzenhersteller/innen ihre eigenen Tests durchführen, um die Qualität ihres Produkts zu überprüfen.

# CANDLE SHACK

Candle Shack Ltd, Unit A, West Carron Works,  
Stenhouse Road, Carron, Stirlingshire, FK2 8DR

Technical report on a test set of candles made in Candle Shack R&D department for sooting  
behaviour testing and fire safety testing

Date of Report: 19/12/22

Testing Period: 12/12/2022 - 16/12/2022

Sample Ref	RCP0089A-1	No. of Samples	3
Candle Name	9cl Enliven Candle, 8% in RCX		
Description	75g Rapeseed & Coconut Wax Fragranced Candle		
Fragrance	Enliven Essential Oil	Weight per candle	6g
Wax	Candle Shack Ecosystem RCX	Weight per candle	69g
Colour	White	Height	67mm
Wick Type	LB1	Top Diameter (ext)	56mm
Wick Positioning	Centred	Top Diameter (int)	51mm
Surface Defects	None	Base Diameter	50mm

## TECHNICAL REPORT

### Part 1: SPECIFICATION FOR SOOTING BEHAVIOUR

To evaluate the performance of a test set of candles in a controlled environment against the requirements of BS EN 15426:2018 (Candles. Specification for sooting behaviour)

### Part 2: SPECIFICATION FOR FIRE SAFETY

To evaluate the performance of a test set of candles in a controlled environment against the requirements of BS EN 15493:2019 (Candles. Specification for fire safety)



# CANDLE SHACK

## Part 1: SPECIFICATION FOR SOOTING BEHAVIOUR

### Requirement

When tested in accordance with clause 9 of EN 15426:2018, the average soot index per hour from three tests (samples) shall be less than 1.0/h

The room temperature during testing was 20±5°C

Wicks were trimmed to 5mm before lighting.

Cycles: 2 x 240 ± 5 min cycles with >60min pause between cycles)

Soot testing was performed in wire mesh cylinder Type 1 (Diameter: 230 ± 10 mm)

Sample Ref.	Total burn time $t_m$ (h)	Hourly soot index $Si_h$	Average soot index per hour $Si_h$	Result
RCP0089A-1.1	8.00	0.15	0.16	PASS
RCP0089A-1.2	8.00	0.18		
RCP0089A-1.3	8.00	0.15		



# CANDLE SHACK

## Part 2: SPECIFICATION FOR FIRE SAFETY

Test Property	Test Method	Test Requirements	Result
Stability	EN 15493:2019 4.1 (Visual Check)	Candle should not tip over when placed on a 10° incline plane	PASS
Secondary Ignition	EN 15493:2019 4.2 (Visual Check)	No secondary ignition shall occur for more than 10 s	PASS
Flame Height	EN 15493:2019 4.3 (Measurement)	The flame height for all candle types, except for tea lights, shall not exceed 75mm. The flame height for tea lights shall not exceed 30mm	PASS Maximum: 25 mm
Behaviour after extinguishing	EN 15493:2019 4.5.1 (Visual Check)	After extinguishing the candle shall not spontaneously re-light	PASS
	EN 15493:2019 4.5.2 (Measurement)	The wick shall not continue to glow or smoke for an average time of more than 30 s after extinguishing	PASS Average: 3 s
Container Candles	EN 15493:2019 4.6 (Visual Check)	The container shall not crack or break at any time throughout the burning test	PASS

The room temperature during testing was 20±5°C  
Wicks were trimmed to 5mm before lighting.

Candle Performance (240 ± 5 min cycles with >60min pause between cycles)

Sample Ref.	Gross Weight (g)	Total Wax Consumed (g)	*Total Burning Time (h)	Wax Consumption Rate (g/h)
RCP0089A-1.1	200.9	51.2	28.0	1.83
RCP0089A-1.2	202.1	64.6	20.0	3.23
RCP0089A-1.3	202.2	67.2	28.0	2.40

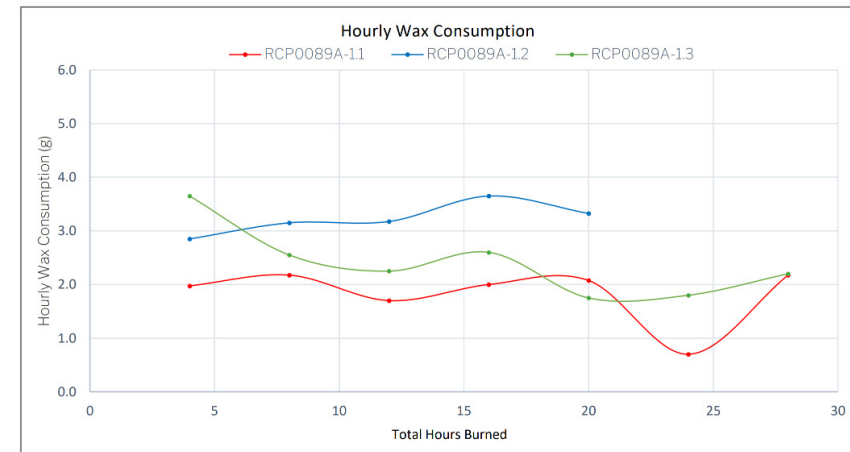
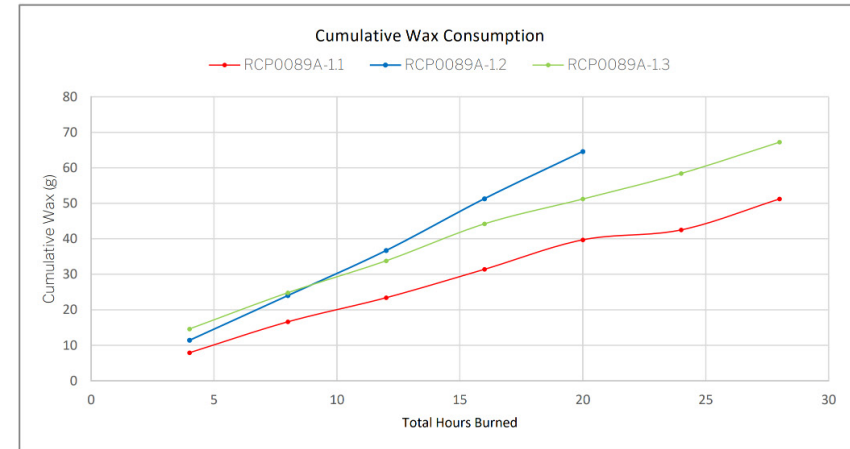
\*If a candle self-extinguishes during the final burn cycle, the time of self-extinguishing is estimated.

### Notes and Discussion:



# CANDLE SHACK

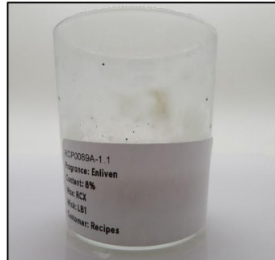
## CHARTS



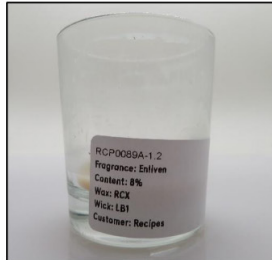


# CANDLE SHACK

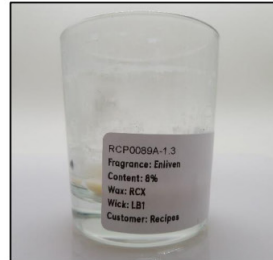
## IMAGE GALLERY



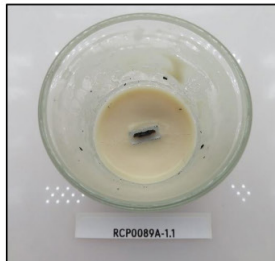
End of Burn Front - Sample 1



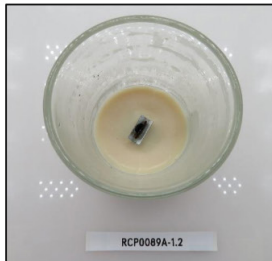
End of Burn Front - Sample 2



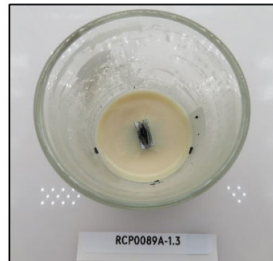
End of Burn Front - Sample 3



End of Burn Top - Sample 1



End of Burn Top - Sample 2



End of Burn Top - Sample 3

## END OF REPORT

*Patrycja Krajewska*

Patrycja Krajewska  
Candle Making Technician

