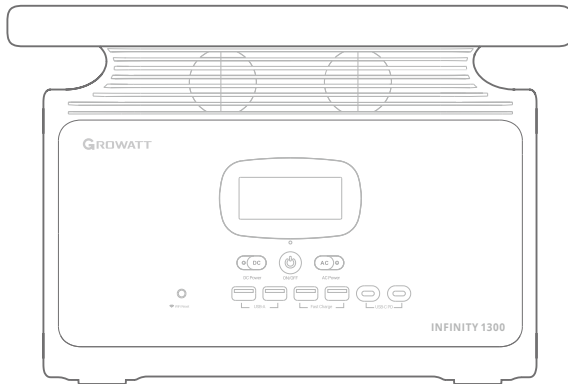




# INFINITY 1300

Bedienungsanleitung V1.0



## KATALOG

Wichtige Sicherheitshinweise	1
Packungsinhalt	2
Vorstellung des INFINITY 1300	3
LED-Anzeige	3
Bedienung	5
Wiederaufladung	6
Anweisungen zu erweiterten Funktionen	10
Verbinden mit der App	12
Technische Daten	16
Häufige Fragen	17
Fehlercodes	18
Fehlerbeseitigung	19

## Wichtige Sicherheitshinweise

**Warnung - Beachten Sie vor der Inbetriebnahme die Anweisungen.  
Beachten Sie beim Gebrauch die folgenden Vorsichtsmaßnahmen.**

### Gebrauch

- Vor Gebrauch des Produkts lesen Sie bitte alle Anweisungen.
  - Stecken Sie weder Finger noch Hände ins Produkt.
  - Stapeln Sie keine schweren Gegenstände darauf.
  - Zur Vermeidung von Schäden an Stecker und Kabel sollten Sie beim Trennen des Netzteils am Stecker und nicht am Kabel ziehen.
  - Vermeiden Sie bei laufendem Betrieb Stöße, Stürze oder starke Erschütterungen. Sie sollten das Produkt nicht mehr nutzen, wenn es von einer starken Kraft getroffen wurde oder herabgefallen ist.
  - Verursachen Sie keinen Kurzschluss des Produkts mit Drähten oder anderen Metallobjekten.
  - Die Verwendung von nicht zugelassenen Komponenten ist streng untersagt, da dies zu Brand- und Stromschlaggefahr sowie zu Körperverletzung führen kann. Für einen Umtausch prüfen Sie bitte die entsprechenden Kaufinformationen auf der offiziellen Growatt-Webseite (<https://www.growattportable.com>). Growatt ist nicht verantwortlich für Produktunfälle und Fehlfunktionen, die durch die Verwendung von Produkten verursacht werden, die nicht offiziell von Growatt bereitgestellt werden.
  - Zerlegen Sie das Produkt auf keinen Fall und stechen Sie nicht mit scharfen Objekten auf das Produkt ein. Vor Montage oder Abtrennung von Modulen muss das Produkt ausgeschaltet werden, sonst kann das Netzteil beschädigt werden.
  - Das Produkt darf nicht mit Wasser in Berührung kommen. Tauchen Sie das Produkt nicht in Wasser ein und machen Sie es nicht nass. Das Produkt darf nicht bei Regen oder in feuchter Umgebung genutzt werden, da sonst der Akku in Brand geraten oder explodieren kann. Sollte das Produkt bei laufendem Betrieb versehentlich ins Wasser fallen, halten Sie sich von ihm fern und bewahren Sie es an einem sicheren Ort auf, bis es vollständig getrocknet ist. Das getrocknete Produkt darf nicht wieder benutzt werden und sollte anhand der Entsorgungshinweise in diesem Handbuch entsorgt werden.
  - Das Produkt darf nicht unter starker statischer Elektrizität oder in einem Magnetfeld genutzt werden. Andernfalls kann es zu Fehlbetrieb und schweren Schäden kommen.
  - Legen Sie das Produkt nicht in eine Mikrowelle oder einen Schnellkochtopf. Die Betriebstemperatur liegt zwischen -10°C und 45°C. Wenn das Produkt bei hohen Temperaturen betrieben wird, kann Brand oder Explosion die Folge sein. Andererseits wird die Leistung bei Betrieb unter extrem niedrigen Temperaturen stark beeinträchtigt und kann zum Funktionsausfall führen.
  - Betreiben Sie keine Akkus oder Verbraucher, die beschädigt oder geändert wurden. Beschädigte oder umgebaute Akkus stellen eine unabsehbare Gefahr dar, die zu Bränden, Explosionen oder Personenschäden führen kann.
  - Sollte das Produkt in Brand geraten, wird empfohlen, Feuerlöschmittel nach folgenden Prioritäten zu verwenden: Sand, Löschdecke, Trockenpulver, Kohlendioxid-Feuerlöscher.
- Zum Entfernen von Schmutz auf dem Produkt können Sie ein trockenes Tuch verwenden.

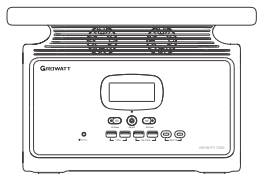
## Lagerung und Transport

- Bewahren Sie das Produkt außerhalb der Reichweite von Kindern und Haustieren auf. Falls Ihr Kind versehentlich Produktteile verschluckt, suchen Sie sofort einen Arzt auf.
- Halten Sie den Akkuladestand bei langfristiger Lagerung zwischen 30 % und 80 % und lagern Sie das Produkt bei Raumtemperatur. Wenn der Akku des Produkts für längere Zeit einen niedrigen Ladestand hat, geht er in einen Tiefschlafmodus und kann bei sehr niedrigem Ladestand sogar beschädigt werden. Um den Akku aus dem Tiefschlaf zu wecken, laden Sie bitte die Portable Power Station auf.
- Stellen Sie das Gerät nicht in der Nähe einer Wärmequelle auf, wie z. B. einem Feuer oder einem Heizofen. Das Produkt sollte in einer trockenen Umgebung gelagert werden. Das Produkt darf nicht in Wasser oder an undichten Stellen angebracht werden.
- Lassen Sie das Produkt nicht in einem Auto liegen, das der direkten Sonneneinstrahlung oder hohen Temperaturen ausgesetzt ist.
- Während des Transports muss der Akkuladestand weniger als 30 % betragen. Lagern oder transportieren Sie dieses Produkt nicht zusammen mit Brillen, Uhren, Metallketten, Haarnadeln oder anderen Metallgegenständen.

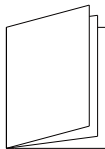
## Entsorgungshinweise

- Stellen Sie sicher, dass der Akku des Produkts vollständig entladen ist, bevor Sie ihn gemäß der örtlichen Vorschriften und Bestimmungen entsorgen. Akkus enthalten gefährliche Chemikalien und dürfen nicht in normalen Mülltonnen entsorgt werden.
- Befolgen Sie die örtlichen Gesetze und Vorschriften für das Recycling und die Entsorgung von Akkus.
- Entsorgen Sie übermäßig entladene Akkus, die nicht wieder aufgeladen werden können.

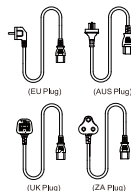
## Packungsinhalt



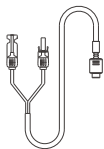
Portable Power Station INFINITY 1300



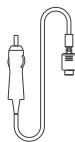
Bedienungsanleitung  
und Garantiekarte



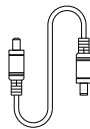
AC-Netzladekabel 1×1,5 m  
(länderspezifisch)



MC4 zu XT60 Solarmodulladekabel

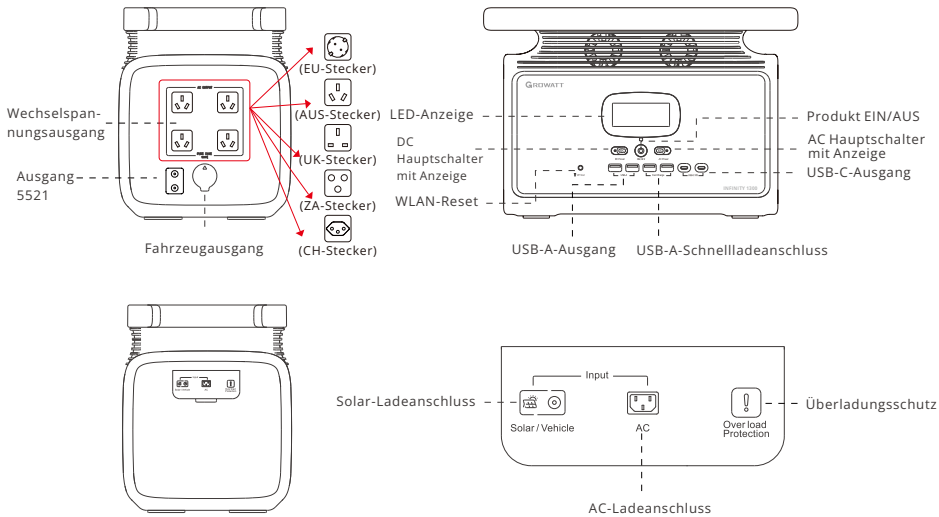


1,5 m Autoladekabel

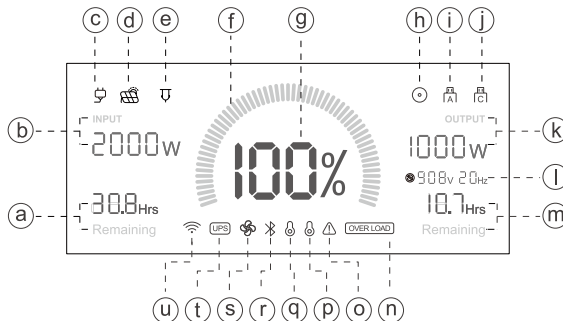


Ausgangskabel 5521

## Vorstellung des INFINITY 1300



## LED-Anzeige



	<b>Anzeigen</b>	<b>Beschreibung</b>
a	Verbleibende Ladezeit	Die Restladezeit, systemberechnet anhand des aktuellen Stromverbrauchs, auf 0,1 Stunden genau.
b	Eingangsleistung	Die Gesamteingangsleistung von Wandsteckdosen-, Solar- und Autoaufladung.
c	Anzeige AC-Eingangsleistung	Die INFINITY 1300 wird über die Wandsteckdose aufgeladen.
d	Anzeige PV-Eingangsleistung	Die INFINITY 1300 wird über Solarmodule aufgeladen.
e	Auto-Eingangsleistung	INFINITY 1300 wird mit dem Auto-Ladegerät aufgeladen.
f&g	Akku-Ladestand in %	Zeigt den aktuellen Prozentsatz der verbleibenden Akkukapazität in Echtzeit an.
h	Auto-Ausgangsleistung	Die INFINITY 1300 versorgt externen Geräte über den Autoausgang mit Strom.
i	Anzeige USB-A-Ausgang	Die INFINITY 1300 versorgt externe Geräte über die USB-A-Ausgänge mit Strom.
j	Anzeige USB-C-Ausgang	Die INFINITY 1300 versorgt externe Geräte über die USB-C-Ausgänge mit Strom.
k	Ausgangsleistung	Die Gesamtausgangsleistung von DC, AC und kabellosem Laden.
l	Ausgangsspannung und Frequenz	Zeigt die aktuelle AC-Ausgangsspannung und -Frequenz an.
m	Verbleibende Entladezeit	Die verbleibende Entladezeit wird vom System auf der Grundlage des aktuellen Stromverbrauchs mit einer Genauigkeit von 0,1 Stunden berechnet.
n	Überlastungswarnung	Die aktuelle Gesamtausgangsleistung ist höher als 1800W, der AC-Ausgang wird zum Schutz des Akkus abgeschaltet.
o	System-Warnung	Das Produkt funktioniert nicht richtig. Prüfen Sie die Fehlercodes im Anhang, um die Ursache des Fehlers zu verstehen und die Lösung zu finden.
p	Übertemperaturwarnung	Die Temperatur des INFINITY 1300 ist zu hoch. Bitte stellen Sie das Produkt zum Abkühlen in einen offenen Bereich.
q	Untertemperaturwarnung	Die aktuelle Batterietemperatur ist niedrig, und die Ladeeffizienz ist gering. Wenn Sie das Produkt weiter benutzen, wird sich die Ladeleistung mit steigender Temperatur wieder normalisieren.
r	Anzeige Bluetooth	Das Produkt ist mit Bluetooth verbunden und kann über die MyGro-App fernbedient werden.
s	Anzeige Lüfterstatus	Der Lüfter läuft, um das Produkt zu kühlen.
t	USV-Anzeige	Das Produkt ist in den USV-Modus geschaltet, um eine störungsfreie Stromversorgung Ihrer Geräte zu ermöglichen.
u	Anzeige WLAN	Das Produkt ist mit WLAN verbunden und kann über die MyGro-App fernbedient werden.

## Bedienung

Vor dem Betrieb sollten Sie den INFINITY 1300 auf einen sauberen und ebenen Untergrund stellen, sodass er nicht mit Flüssigkeit in Berührung kommt oder gekippt wird, und nachsehen, ob Fremdkörper auf dem Gehäuse zu finden sind.

### Produkt Ein- und Ausschalten

A) Zum Einschalten des INFINITY 1300 drücken Sie den Einschaltknopf so lange, bis die Leuchte auf dem Bildschirm erscheint.

B) Zum Ausschalten des INFINITY 1300 halten Sie den Einschaltknopf gedrückt, bis ein Signalton ertönt, und beachten die Abschaltfragen auf dem Bildschirm.

### DC EIN/AUS

C) Drücken Sie kurz die EIN/AUS-Taste, um die Ausgangsgleichspannung einzuschalten (auch alle USB-Anschlüsse und den Fahrzeugausgang).

Sie werden einen Piepton hören und sehen, dass die DC-Kontrolleuchte aufleuchtet.

D) Zum Ausschalten der Ausgangsgleichspannung drücken Sie kurz den Einschaltknopf. Sie sollten sehen, dass die Gleichspannungsanzeige ausgeschaltet ist. Wenn die Leistungsabgabe eines einzelnen Gleichspannungsanschlusses die folgende Nennleistung überschreitet, löst das System einen Überladungsalarm aus und schaltet den DC-Ausgang ab.

Die Höchstleistungsabgabe eines USB-A-Anschlusses beträgt 12 W.

Die Höchstleistungsabgabe eines USB-A-Schnellladeanschlusses beträgt 18 W.

Die Höchstleistungsabgabe eines USB-C-Anschlusses beträgt 100W.

### AC EIN/AUS

H) Um die AC-Ausgänge einzuschalten, drücken Sie kurz die AC-EIN/AUS-Taste; die AC-Kontrolleuchte leuchtet auf und die Wechselstromsteckdosen können verwendet werden. Wenn Sie die Taste erneut kurz drücken, leuchtet die AC-Kontrolleuchte nicht mehr und die AC-Ausgänge werden ausgeschaltet.

F) Drücken Sie die AC-EIN/AUS-Taste 6 Sekunden lang, ändert sich die Netzfrequenz (50 Hz/60 Hz).

Die Gesamtausgangsleistung der AC-Ausgänge beträgt bis zu 1800W (über alle Anschlüsse). Wenn die

Gesamtausgangsleistung die Nennleistung überschreitet, löst das Produkt den Überladungsschutz aus, schaltet den AC-Ausgang ab und gibt einen Überlastungsalarm aus. Durch Ausstecken des AC-Verbrauchers wird der Alarm gelöscht und die normale AC-Versorgung wiederhergestellt.

### Kabelloses Laden

G) Das kabellose Laden wird aktiviert, wenn die DC-EIN/AUS-Taste eingeschaltet wird. Sie können das zu ladende Gerät kabellos laden, indem Sie es innerhalb der Reichweite des kabellosen Ladens auf die Portable Power Station legen.

Diese Funktion ist nur für Geräte verfügbar, die kabelloses Laden unterstützen. Sie können den Ladestatus an den LED-Anzeigen auf dem Bedienfeld zum kabellosen Laden kontrollieren.

**Langsam pulsierendes Blau:** Ihr Gerät wird kabellos aufgeladen.

**Blinkendes Himmelblau:** Beim kabellosen Laden ist ein Fehler aufgetreten.

**Konstant grün:** Das kabellose Laden ist bereit, aber keine Geräte werden erfasst.

## Einsatz nach längerer Lagerung

Wenn Ihre Portable Power Station länger als 3 Monate nicht benutzt wurde, empfiehlt es sich, den Akku auf 0 % zu entladen und dann auf 100 % aufzuladen, um Kalibrierungsfehler nach längerer Inaktivität zu vermeiden.

## Wiederaufladung

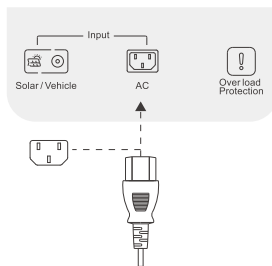
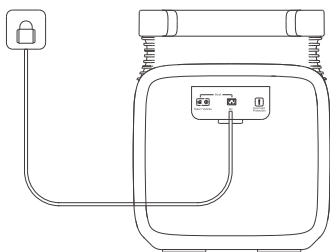
### Hinweis vor dem Aufladen

- Das Produkt kann an einer Wandsteckdose, über ein Solarmodul und über das Auto aufgeladen werden.
- Das Produkt unterstützt gleichzeitiges Laden und Entladen.
- Verwenden Sie kein Ladekabel, das nicht offiziell von Growatt zum Aufladen vorgesehen ist. Andernfalls übernimmt Growatt keine Verantwortung für etwaige Folgen.
- Achten Sie beim Aufladen darauf, dass das Produkt nicht in der Nähe von Flüssigkeiten, entflammaren Stoffen oder Brennstoffen steht.
- Wenn das Produkt unter Volllast entladen und sofort anschließend wieder geladen wird, kann aus Gründen der Akkusicherheit ein Übertemperaturschutz ausgelöst werden. Es dauert in der Regel 2 bis 3 Stunden, bis das Produkt abgekühlt ist, bevor es erneut geladen wird.
- Der Temperaturbereich zum Aufladen liegt bei 0 - 45 °C. Das Aufladen innerhalb der idealen Ladetemperatur von 10 °C - 28 °C kann die Akkulaufzeit erheblich verlängern.

### 1) AC-Aufladen und im Auto-Aufladen

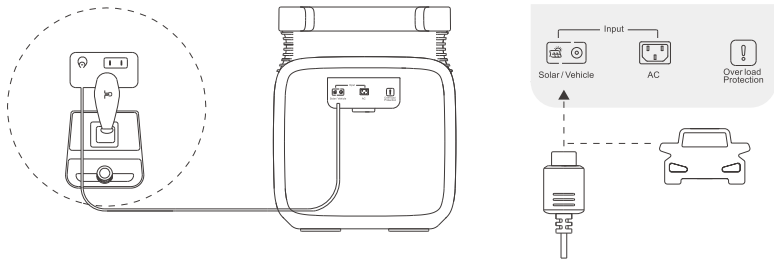
Die AC-Ladeanschlüsse des INFINITY 1300 befinden sich auf der rechten Seite des Produkts. Bitte befolgen Sie die nachstehenden Anweisungen zum Anschließen und Aufladen des Produkts.

#### a) AC-Aufladen





## b) Auto-Aufladen



## II) Solares Aufladen

Beachten Sie die Methoden zur Reihen- und Parallelschaltung von Solarmodulen, um sicherzustellen, dass Sie sie zum Laden richtig anschließen. Wenn das Produkt durch falsches, nicht den Anweisungen entsprechendes Anschließen beschädigt wird, ist Growatt auch in der Garantiezeit nicht für die kostenlose Instandsetzung verantwortlich.

Die Solarladeanschlüsse des INFINITY 1300 befinden sich auf der linken Seite des Produkts. INFINITY 1300 hat einen Eingangsbereich von 12 V bis 100 V.

Die Eingangsspannung muss innerhalb dieses Bereichs liegen.

Wenn die Eingangsspannung 100V übersteigt, kann die überhöhte Spannung das Produkt beschädigen und die INFINITY 1300 löst einen Überspannungsschutz aus.

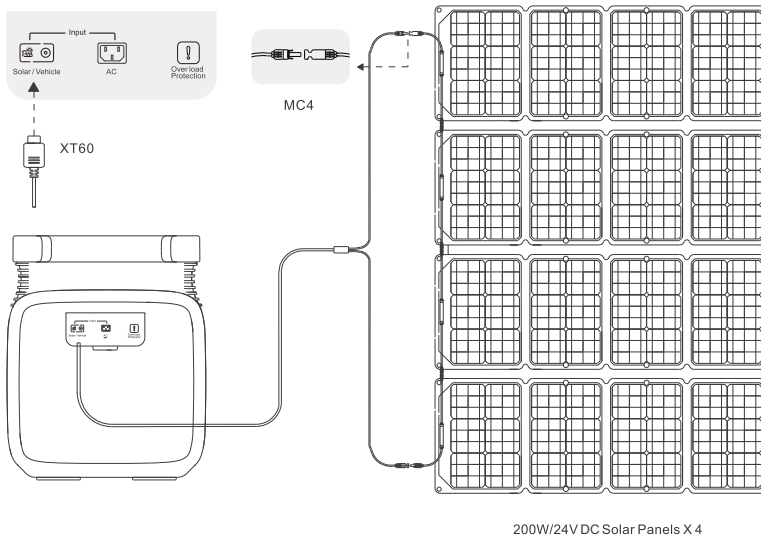
Dieses Produkt ist zum gleichzeitigen Laden mittels Wechselspannung und Solarmodul geeignet.

Die solare Lademethode wird bevorzugt und die Wechselspannung ergänzend herangezogen, wenn die PV-Eingangsleistung nicht ausreicht.

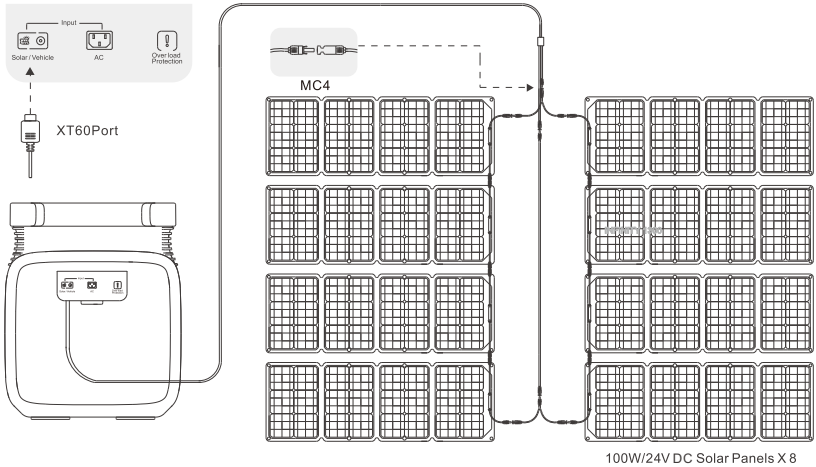
### a) Anschluss an Growatt-Solarmodulen

Sie können den INFINITY 1300 aus bis zu zwei in Reihe geschalteten 24-V-Solarmodulen oder mit einem 12-V-Solarmodul (aus zwei parallel geschalteten Strängen mit jeweils vier Zellen in Reihe) aufladen. Verbinden Sie den MC4-Verbinder der Solarmodule mit dem Adapterkabel MC4-XT60 und versorgen Sie den INFINITY 1300 über den XT60-Anschluss an der Seite des INFINITY 1300 mit Strom. Beim Anschluss von zwei Solarmodulen sollten Sie diese parallel anschließen und dann den INFINITY 1300 zum Aufladen über das Adapterkabel MC4-XT60 koppeln.

### Anschluss an vier 24 V/200W Solarmodulen in Parallelschaltung



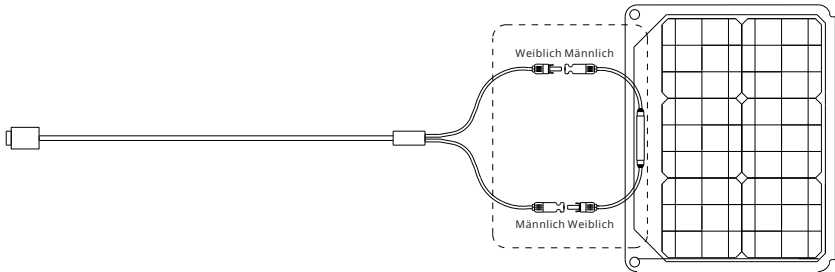
## Anschluss an acht 24-V/100-W-Solarmodule (zwei Stränge parallel mit je vier Zellen in Reihen)



### b) Verbindung mit Solarmodulen anderer Marken

Auch Solarmodule anderer Hersteller (mit geeignetem MC4-Verbinder) können den INFINITY 1300 über ihre eigenen Kanäle mit Strom speisen. Solange Spannung und Strom im DC-Aufnahmebereich des INFINITY 1300 (12 V - 100 V/12 A Max.) liegen, lässt er sich über das Adapterkabel MC4-auf-XT60 aufladen.

Bitte beachten Sie die Abbildung unten, um die positiven und negativen Pole anzuschließen. Falsches Anschließen kann zu einer Beschädigung des Produkts führen. Wenn das Produkt aufgrund von Qualitätsproblemen der Solarmodule von Drittanbietern oder unsachgemäßer Bedienung beschädigt wird, ist Growatt auch während der Garantiezeit nicht für die kostenlose Instandsetzung verantwortlich.



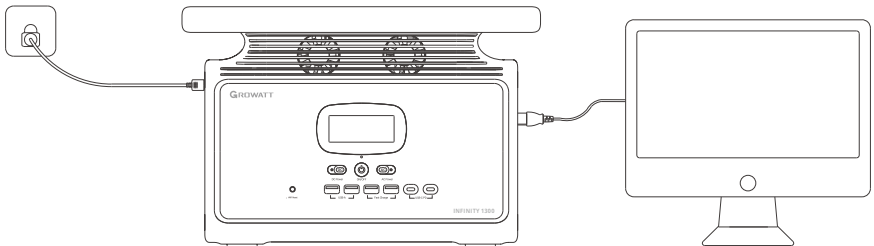
## Anweisungen zu erweiterten Funktionen

### 1) USV (unterbrechungsfreie Spannungsversorgung)

Der INFINITY 1300 eignet sich für eine USV (unterbrechungsfreie Spannungsversorgung). Im USV-Modus kommt die Wechselspannung aus dem Netz, nicht aus dem Akku. Bei Netzausfall schaltet der INFINITY 1300 innerhalb von 20 ms auf Stromversorgung über den Akku um und sorgt damit für hohe Stabilität bei der Versorgung Ihrer Verbraucher.

#### a) USV-Gebrauchsanweisung

Bei Nutzung der Steckdose als Eingangsmethode wird der USV-Modus durch das Einschalten des AC-Ausgangs und das Anschließen von Geräten an AC-Anschlüssen automatisch aktiviert. Schließen Sie das Gerät entsprechend der folgenden Abbildung an, tritt die USV-Funktion in Kraft.



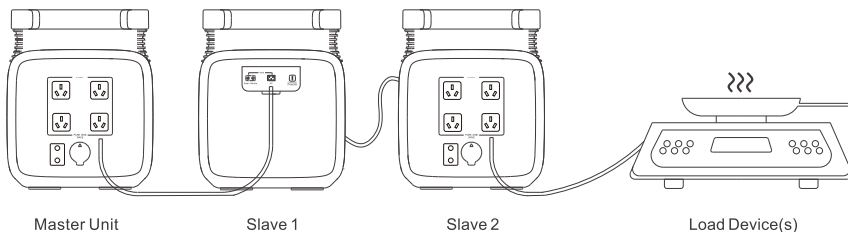
## b) Vorkehrungen vor Inbetriebnahme der USV

- Diese Funktion ist eine nicht-professionelle USV und unterstützt keine 0ms-Umschaltung. Schließen Sie keine Anlagen an, die hochempfindlich auf unterbrechungsfreie Stromversorgung reagieren, oder führen Sie vor Inbetriebnahme mehrere Tests durch.
- Die USV eignet sich nur für Elektrogeräte mit einer Leistung von bis zu 1800W. Um einen Überladungsschutz zu vermeiden, dürfen bei laufendem Betrieb keine anderen Geräte gleichzeitig genutzt werden.
- Die USV-Funktion ist nur aktiv, wenn ein INFINITY 1300 allein genutzt wird, nicht aber bei einer Reihenschaltung mehrerer INFINITY 1300s.
- Growatt ist nicht verantwortlich für Geräteausfälle oder Datenverluste, wenn die Anweisungen nicht befolgt werden.

## II) Mehrfache Erweiterung in Reihenschaltung

Mithilfe von Wechselspannungsadaptern können Sie bis zu drei INFINITY 1300 in Reihe schalten und so die Akkukapazität steigern. Wenn Sie diese Erweiterungsmethode nutzen, sollten Sie eine Einheit als Leitsystem und die anderen als Folgesysteme definieren. Verbinden Sie den AC-Ausgang des Leitsystems mit dem AC-Eingang von Folgesystem 1. Schließen Sie dessen AC-Ausgang an den AC-Eingang von Folgesystem 2 an. Schließen Sie dann das Ladegerät an den AC-Ausgang von Folgesystem 2 an (wie in der folgenden Abbildung gezeigt). Schalten Sie schließlich die AC-Leistungsabgabe aller INFINITY 1300 ein, so dass die Erweiterung des Akkus aktiv wird.

Bei dieser Erweiterungsmethode sollten alle Einheiten vollständig aufgeladen sind, andernfalls wird ein Überladungsschutz ausgelöst. Nach dem Betrieb wird empfohlen, jede Einheit separat aufzuladen, damit das Hausnetz nicht übermäßig belastet wird.



## Verbinden mit der App

### 1) Koppeln des Produkts mit Ihrem Gerät

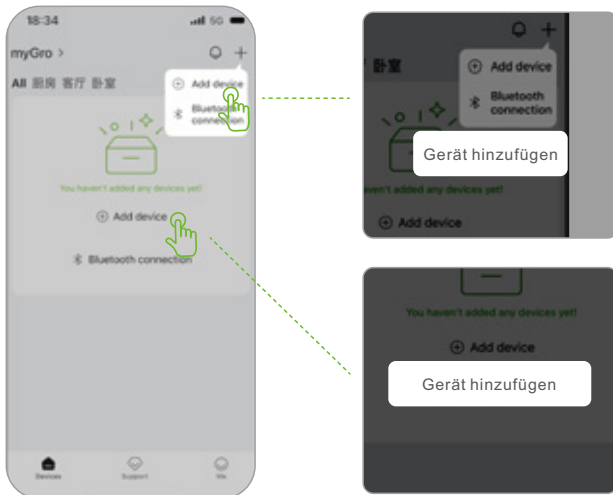
Wenn das Produkt zum ersten Mal mit der App verbunden wird, müssen Sie die Bluetooth-Kopplung für die Netzwerkkonfiguration verwenden. Bitte gehen Sie so nah wie möglich an die Portable Power Station heran und stellen Sie sicher, dass sich das Smartphone innerhalb der Bluetooth-Abdeckung des Produkts befindet.

1. Laden Sie die MyGro-App aus dem App Store oder von Google Play herunter. Alternativ können Sie sie von der offiziellen Webseite herunterladen (Erstbenutzer sollten die Anweisungen befolgen und die Kontenregistrierung auf der App abschließen).

2. Wählen Sie eine der folgenden Anschlussweisen Ihrer Portable Power Station:

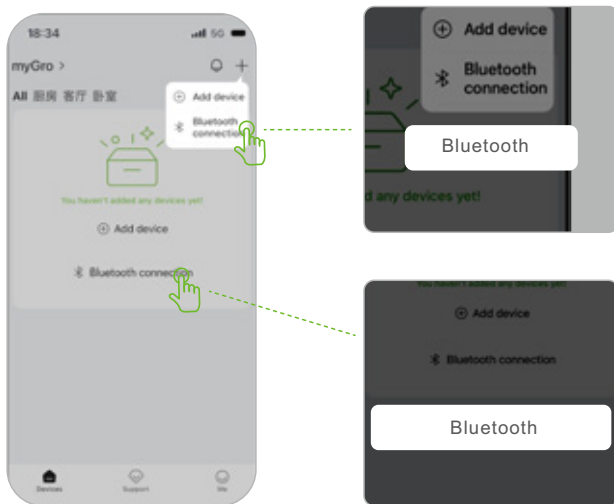
#### WLAN-Fernverbindung

- Rufen Sie die Seite **Gerät** auf und klicken Sie auf **Gerät hinzufügen**. Oder wählen Sie die Taste „+“ oben rechts auf der Seite und dann **Gerät hinzufügen**.
- Drücken Sie kurz die **WLAN-Reset-Taste** um Bluetooth- und WLAN-Signale zu senden und eine Verbindung mit Ihren Mobilgeräten herzustellen.
- Befolgen Sie die Anweisungen in der App und schließen Sie den Rest der Einrichtung ab.



## Lokale Bluetooth-Steuerung

- Rufen Sie die Seite **Gerät** auf und klicken Sie auf **Bluetooth**. Oder wählen Sie die Taste „+“ oben rechts auf der Seite und dann **Bluetooth**.
- Drücken Sie kurz die **WLAN-Reset-Taste**, um Bluetooth- und WLAN-Signale zu senden und eine Verbindung mit Ihren Mobilgeräten herzustellen.
- Befolgen Sie die Anweisungen in der App und schließen Sie den Rest der Einrichtung ab.



- Sobald Sie die Verbindung eingerichtet haben, können Sie Ihrer Portable Power Station über eine lokale Verbindung (Bluetooth) oder eine Fernverbindung (WLAN) fernsteuern.

## II) Koppeln des Produkts mit neuen Mobilgeräten

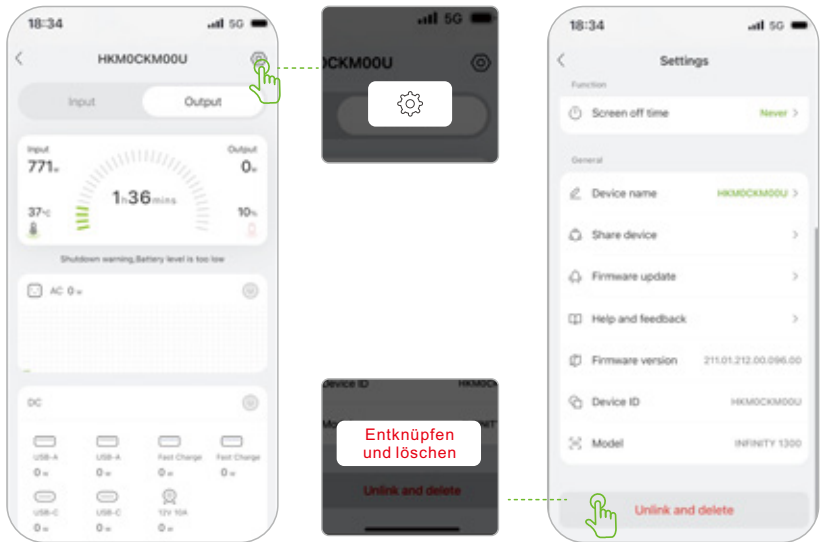
Wenn das Produkt bereits mit einem Mobilgerät verbunden ist, müssen Sie die Kopplung des Produkts mit diesem aktuellen Mobilgerät aufheben, bevor Sie es erneut mit einem anderen Mobilgerät koppeln. Nach dem Neu-Verbinden können Sie das neue Mobilgerät nutzen, um die Portable Power Station fernzusteuern.

- Entkopplung vom aktuellen Mobilgerät

Methode 1: Entkoppeln über die App

a) Gehen Sie zu **Gerät**, wählen Sie das Produkt aus der Geräteliste aus, um die Produktdetails einzugeben, und klicken Sie dann , um die Einstellungsseite aufzurufen.

b) Klicken Sie auf Gerät entfernen und bestätigen Sie.



- Methode 2: Bluetooth/WLAN zurücksetzen, um die Kopplung aufzuheben

a) Halten Sie die WLAN-Reset-Taste am Gerät 3 Sekunden lang gedrückt, bis Sie einen Piepton hören.


Der Kopplungsdatensatz des Geräts wird erfolgreich gelöscht.

Nachdem Sie die Kopplung mit dem alten Mobilgerät erfolgreich aufgehoben haben, melden Sie sich bitte in der App auf dem neuen Mobilgerät an, um dieses zu koppeln. (beachten Sie die Schritte unter **I Verbinden der Portable Power Station mit Ihrem Mobilgerät**).



### III) Verwendung mehrerer Mobilgeräte zur Bedienung der Portable Power Station

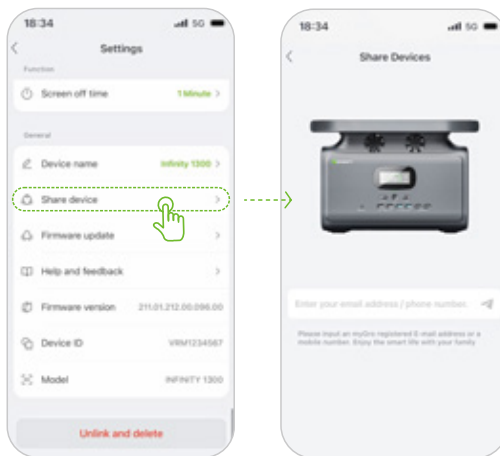
Wenn mehrere Benutzer die Portable Power Station fernbedienen möchten, muss das Hauptkonto andere MyGro-Konten autorisieren, damit andere Mobilgeräte das Gerät steuern können.

1. Gehen Sie zu „Gerät“, wählen Sie das Produkt aus der Geräteliste aus, um die Produktdetails einzugeben, und klicken Sie dann  , um die Einstellungsseite aufzurufen.

2. Wählen Sie Gerät teilen, geben Sie die Konto-ID des freizugebenden Geräts ein, und senden Sie eine Einladung zur Kopplung.

3. Nachdem das eingeladene Konto die Einladung angenommen hat, wird das Gerät erfolgreich geteilt.

\* Wenn das Hauptkonto vom Gerät getrennt wird, wird das zugehörige gemeinsame Konto gleichzeitig getrennt und das Gerät kann nicht mehr ferngesteuert werden.



## Technische Daten

### Allgemein

Modell	Infinity 1300
Kapazität	1382Wh, 27Ah
Abmessungen	418,7 x 230 x 287 mm
Nettogewicht	- 19,2 kg

### Eingänge

AC-Eingang	200 - 240 V AC, 50/60 Hz, 1200 W Max.
DC-Eingang	12-24 V DC 8A, Max.
Solarladeeingang	12-100 V DC 800W Max

### Ausgänge

AC-Ausgang (x4)	230 V AC, 50/60 Hz, 1800 W Max. (Spitze 3600 W)
Auto-Ausgang (x1)	13,2 V DC 10 A, 132 W Max.
USB-A (x2)	5 V DC/2,4 A, 12 W Max.
USB-A-Schnellladen (x2)	5 V DC/2,4 A, 9 V DC/2 A, 12 V DC/1,5 A
Typ-C (x2)	5 V DC/9 V DC/12 V DC/15 V DC/20 V DC 5A, 100W Max.
Kabelloses Laden	5/7,5/10/15 W
DC 5521(x2)	13,2 V DC 3 A Max

### Batteriedaten

Batterietyp	LFP
Lebensdauer	>3000 Ladezyklen
Ladetemperatur	0 - 45 °C
Entladetemperatur	-10 - 45 °C

## EU-Konformitätserklärung

Mit dem Geltungsbereich der EU-Richtlinien

- 2014/53/EU Funkgerätekompatibilität EG-Richtlinie (RED)
- 2014/35/EU Niederspannungsrichtlinie (LVD)
- 2014/30/EU Richtlinie über die elektromagnetische Verträglichkeit (EMV)
- 2011/65/EU RoHS-Richtlinie und ihre Änderung Richtlinie 2015/863/EU
- REACH Besonders besorgniserregende Stoffe (SVHC) für die Zulassung, veröffentlicht von der Europäischen Chemikalienagentur (ECHA) on-(EC) Nr. 1907/2006 zur REACH

Die vollständige EU-Konformitätserklärung finden Sie unter [www.growattportable.com](http://www.growattportable.com).

Shenzhen Growatt Power Technology Co. bestätigt, dass die Growatt Portable Power Station und das in diesem Dokument beschriebene Zubehör mit den oben genannten Bestimmungen übereinstimmen.

## Häufige Fragen

### ***Kann man INFINITY 1300 in einem Flugzeug transportieren?***

Nein, das können Sie nicht. Das Produkt ist ein Lithium-Batterie-Produkt. Gemäß den internationalen Luftverkehrsvorschriften dürfen Lithium-Batterie-Produkte mit mehr als 100 W nicht im Flugzeug mitgeführt werden.

### ***Warum funktioniert die INFINITY 1300 nicht richtig, obwohl die Gesamtausgangsleistung des Geräts innerhalb der Nennleistung des INFINITY 1300 liegt?***

Prüfen Sie zunächst, ob der Ladestand des Produkts zu niedrig ist, und laden Sie es vor der Verwendung ausreichend auf. Prüfen Sie zweitens, ob der Spitzenstromverbrauch des Verbrauchers die momentane Spitzenleistung der INFINITY 1300 übersteigt. Wenn ja, sollten Sie Growatt-Produkte mit höherer Leistung verwenden.

### ***Warum macht die INFINITY 1300 während des Gebrauchs Geräusche?***

Das Produkt verfügt über ein Luftkühlsystem mit eingebautem Lüfter, das dabei hilft, Wärme abzuleiten. Ein leises Betriebsgeräusch ist normal.

### ***Schaltet sich der INFINITY 1300 automatisch ab?***

Die INFINITY 1300 hat eine Energiesparfunktion. Standardmäßig schaltet sich das LED-Display nach 5 Minuten Inaktivität ab und das Gerät schaltet sich nach einer weiteren Stunde Inaktivität automatisch aus. Sie können die automatische Display-Abschaltung und die automatische Abschaltung des Kraftwerks über die MyGro-App ändern.

### ***Wie reinige ich den INFINITY 1300?***

Wenn die INFINITY 1300 gereinigt werden muss, wischen Sie sie bitte mit einem trockenen, nicht scheuernden Tuch ab oder verwenden Sie einen speziellen Reiniger für LED-Bildschirme, um bessere Reinigungsergebnisse zu erzielen. Achten Sie darauf, dass kein Wasser in das Innere des Produkts eindringt, da dies zu Schäden am Schaltkreis oder an Bauteilen führen kann!

## Fehlercodes

Anzeigen	Problem	Beschreibung
 <b>A00</b>	System-Warnung	Portable Power Station neu starten. Wenn das Problem nach mehreren Versuchen weiterhin besteht, wenden Sie sich bitte an den Growatt-Kundendienst für eine Reparatur.
  <b>A01</b>	Lüfter blockiert	Bitte prüfen Sie, ob der Lüfter blockiert ist. Wenn eine Blockierung vorliegt, schalten Sie bitte das Produkt aus und entfernen Sie die Blockierung, danach starten Sie das Produkt neu, um zum normalen Betrieb zurückzukehren. Wenn das Problem weiterhin besteht, wenden Sie sich bitte an den Growatt-Kundendienst für eine Reparatur.
  <b>A02</b>	Übertemperaturwarnung	Bitte schalten Sie das Produkt aus und stellen Sie es für 2-3 Stunden zum Abkühlen in einen offenen Bereich. Nach dem Abkühlen arbeitet das Produkt normal weiter.
  <b>A03</b>	Wechselrichter überlastet	Der AC-Ausgang ist überlastet. Ziehen Sie die Last(en) von den AC-Ausgängen ab und achten Sie darauf, dass die gesamte AC-Ausgangsleistung nicht mehr als 2000W beträgt, um den normalen Betrieb wieder aufzunehmen. Eine Überlastung über einen längeren Zeitraum kann zu Schäden am Produkt führen.
 <b>A04</b>	Niedrige Batteriespannung	Die Batteriespannung ist zu niedrig. Bitte laden Sie die Batterie rechtzeitig auf.
 <b>A05</b>	Solar-Überspannung	Die solare Eingangsspannung ist zu hoch. Bitte prüfen Sie den Zustand des Solarmoduls. Wenn die Ausgangsspannung des Solarmoduls normal ist, kontaktieren Sie bitte den Growatt-Kundendienst für eine Reparatur.
 <b>A06</b>	USB-Ausgang überlastet	Bitte prüfen Sie die Ausgangsleistung Ihrer USB-Geräte. Entfernen Sie Ihre USB-Geräte, wenn die Leistung die maximale Leistung der USB-Anschlüsse überschreitet.
  <b>A07</b>	Überladung des Geräts	Der INFINITY 1300 ist überlastet. Trennen Sie einige oder alle Verbraucher ab und halten Sie die Gesamtleistungsabgabe unter 2000 W (bzw. unter Einschaltleistungsspitzen von 2400 W), damit der Normalbetrieb wieder hergestellt wird.
  <b>A08</b>	Übertemperatur Solar-Platine	Trennen Sie die Solarmodule von der Portable Power Station, um den normalen Betrieb wieder aufzunehmen.
  <b>A09</b>	Übertemperatur bei Entladung	Bitte schalten Sie das Produkt aus und stellen Sie es für 2-3 Stunden zum Abkühlen in einen offenen Bereich. Nach dem Abkühlen arbeitet das Produkt normal weiter.
  <b>A10</b>	Hohe Batterietemperatur	Bitte schalten Sie das Produkt aus und stellen Sie es für 2-3 Stunden zum Abkühlen in einen offenen Bereich. Nach dem Abkühlen arbeitet das Produkt normal weiter.
  <b>A11</b>	Niedrige Batterietemperatur	Wenn Sie die Portable Power Station weiter verwenden, steigt die Temperatur an und das Produkt nimmt seinen normalen Zustand wieder ein. Wenn der Fehler weiterhin besteht, wenden Sie sich an den Growatt-Kundendienst, für eine Reparatur.
 <b>A12</b>	Überstrom beim Auto-Aufladen	Kontrollieren Sie, ob die Eingangsleistung den Technischen Daten des Auto-Aufladens entspricht. Entfernen Sie das Auto-Ladegerät, damit der Normalbetrieb wieder aufgenommen wird.
<b>F00</b>	Systemausfall	Portable Power Station neu starten. Wenn das Problem nach mehreren Versuchen weiterhin besteht, wenden Sie sich bitte an den Growatt-Kundendienst für eine Reparatur.
<b>F01</b>	Ausgangs-Kurzschluss	Bitte prüfen Sie, ob es ein Problem mit den Ausgangslasten gibt. Entfernen Sie die Verbraucher, um den normalen Betrieb wieder aufzunehmen. Wenn das Problem weiterhin besteht, wenden Sie sich bitte an den Growatt-Kundendienst für eine Reparatur.
 <b>F02</b>	Übertemperatur des Produkts	Bitte schalten Sie das Produkt aus und stellen Sie es für 2-3 Stunden zum Abkühlen in einen offenen Bereich. Nach dem Abkühlen arbeitet das Produkt normal weiter.
  <b>F03</b>	Wechselrichter überlastet	Die Gesamtleistungsabgabe sollte innerhalb des zulässigen Bereichs liegen. Entfernen Sie übermäßige Verbraucher, um den normalen Betrieb wieder aufzunehmen. Wenn das Problem weiterhin besteht, wenden Sie sich bitte an den Growatt-Kundendienst für eine Reparatur.

## Fehlerbeseitigung

Anzeigen	Fehlerbeseitigung	Beschreibung
Der INFINITY 1300 kann nicht aufgeladen werden	Prüfen Sie, ob das Ladekabel richtig eingesteckt ist.	Vergewissern Sie sich, dass die Steckdose des Ladekabels in einem guten Zustand ist.
	Kontrollieren Sie, ob die Taste des Überladungsschutzes (neben den Anschlüssen) herausgesprungen ist.	Kontrollieren Sie die Taste des Überladungsschutzes.
	Keines der obigen Probleme gefunden.	Wenden Sie sich an den Growatt-Kundendienst für eine Reparatur.
Der INFINITY 1300 versorgt meine Geräte nicht mit Leistung	Prüfen Sie, ob die Verbraucher richtig eingesteckt sind.	Bitte vergewissern Sie sich, dass die Verbraucher richtig mit den Ausgängen verbunden sind.
	Bitte prüfen Sie die AC/DC-Kontrolleuchte und stellen Sie sicher, dass die Ausgangsleistung eingeschaltet ist.	Drücken Sie AC/DC EIN/AUS, um die AC/DC-Ausgänge einzuschalten. Die AC/DC-Kontrolleuchte sollte leuchten, wenn die Ausgangsleistung eingeschaltet ist.
	Bitte prüfen Sie, ob die Batteriespannung zu niedrig ist.	Laden Sie den INFINITY 1300 mit dem mitgelieferten Netzkabel auf.
	Kontrollieren Sie, ob die Einschaltleistung des Geräts die Leistungsspitze des INFINITY 1300 überschreitet.	Wählen Sie bitte ein Modell mit einer höheren Nennleistung.
Keines der obigen Probleme gefunden.	Wenden Sie sich an den Growatt-Kundendienst für eine Reparatur.	

