

# 防雨型 共通 補助取扱説明書

このたびはエンペックス温湿度計をご購入いただきありがとうございます。

添付の「取扱説明書」は主に室内用温度計・湿度計を対象としており、ご使用上の注意…の項目については本紙をご覧ください、商品特性をご理解いただいた上で正しくお使い下さい。尚本製品のアフターサービス・保証規定等については「取扱説明書」に準じます。

温度・湿度の精度誤差及び取付け不備などによる二次災害や損害等については弊社では一切その責任を負えませんのでご了承下さい。

## 特徴

- これまで不可能とされて来た屋外設置が可能。
- 軽量で、どこにでも設置がしやすい。
- 通常室内用としても使用可能。

## 仕様

温度計	測定範囲：表示目盛範囲 (※範囲が見えないディスクタイプは 0℃～+44℃) 精度：±1℃ (0℃～+40℃) 左記以外 ±2℃
湿度計	測定範囲：表示目盛範囲 精度：±7%RH (常温で) ※湿度計のないモデルもあります。

## エンペックス気象計株式会社

エンペックス気象計ホームページアドレス <https://www.empex.co.jp>

〒141-0031 東京都品川区西五反田 7-22-17 TOCビル  
お客様相談室 03-3494-4010 ※お掛け間違いのないようご注意ください。  
受付時間：10:00～12:00/13:00～16:30 月曜日～金曜日  
(土日祝日、年末年始・GW・夏期休暇など弊社の休業日を除きます。)

# 表示は目安

× 本体内部に熱がこもると、正確な値を表示できません。

※ 本体は直射日光等の輻射熱を浴びていると気温以上に高温になります。

# 設置できない場所

× 直射日光の当たる場所

※ 本体内部に熱がこもり、正確な値を表示できません。

× 粉塵等の多く発生する場所

※ 本体内部への通気性が悪くなり正確な値を表示しなくなる事があります。

× 目盛範囲外の環境

※ 結露・氷結等でセンサーの劣化が進行します。

× 消毒液・薬剤・ガス等がかかる場所

※ 家畜飼育場等

× 温室・浴室などの高温多湿になる場所

# 使用上の注意

- 定期的に裏面のミゾ(通気孔)を柔らかいブラシ等で掃除して下さい。
- 直射日光等強い光・紫外線の影響を受け、ケース・文字盤上の色が変色する場合があります。
- 設置場所の環境により、大きく左右されますが、室内での使用と比べ各部・部品の耐用年数は大幅に短くなる事が考えられ、2~3年を目安※1に買い替え又は検査※2をお勧めします。

水中には入れないで下さい。※3

※1: お客様のご使用環境により短くなる場合があります。

※2: 実費にて承ります。

※3: 防水性能: JIS C 0920 保護等級3 (防雨形)

- 出来るだけ雨や水が強くあたらない場所に設置して下さい。

※ 防水性能は JIS 3 級程度で、この性能を越える様な雨や水があたり、本体内部に浸水する恐れがあります。

- 直射日光禁止。輻射熱の影響で本体温度が周囲の気温よりも高くなるため、温度表示も実際の気温より高く表示します。

明らかに高温下で表示が高すぎる場合は

涼しい場所に1~2時間放置し、本体温度が下がれば温度表示も下がります。

# 使用方法

最高・最低温度を測定する時には以下**1・2・3**の順序で、最高温度表示針と最低温度表示針をセットします。

## 1 最低温度表示針のセット

セットツマミ (A) を右回り (時計回り) に回し (図①-1)、セット針 (B) で最低温度表示針 (C: 先端青色) を右回り (時計回り) に移動させて (図①-2)、温度計針 (E: 濃緑色) に重ねます。 (図①-3)

- (A) セットツマミ
- (B) セット針
- (C) 最低温度表示針
- (D) 最高温度表示針

※温度計 (濃緑色) は現在の温度を示しています。  
 ※最低温度表示針 (C: 先端青色) と温度計針 (E: 濃緑色) が重なった時点でセットツマミを回すのを止め、それ以上回さないで下さい。

※最低温度表示針 (C: 先端青色) と温度計針 (E: 濃緑色) がすでに重なっている場合は操作する必要はありません。

## 2 最高温度表示針のセット

セットツマミ (A) を左回り (反時計回り) に回し (図②-1)、セット針 (B) で最高温度表示針 (D: 先端赤色) を左回り (反時計回り) に移動させて温度計針 (E: 濃緑色) に重ねます。 (図②-2)

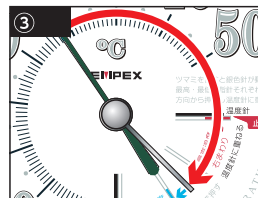
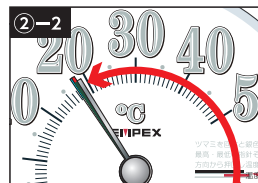
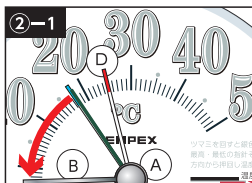
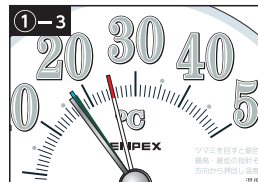
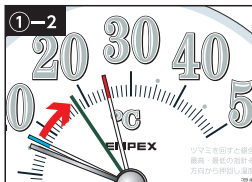
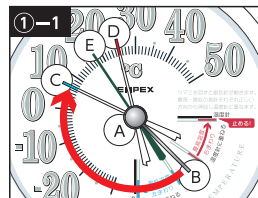
※最高温度表示針 (D: 先端赤色) と温度計針 (E: 濃緑色) が重なった時点でセットツマミを回すのを止め、それ以上回さないで下さい。

※最高温度表示針 (D: 先端赤色) と温度計針 (E: 濃緑色) がすでに重なっている場合は操作する必要はありません。

## 3 セットの完了

セットツマミを右回り (時計回り) に回し、セット針を最初の位置に戻し (図③)、セット終了です。  
 セット直後は温度計針 (濃緑色)、最低温度表示針 (先端青色)、最高温度表示針 (先端赤色) の3つの針は重なった状態となります。

セット完了後、温度の下降/上昇に従って最低温度表示針と最高温度表示針が温度計針とともに移動し、測定期間中の最低温度と最高温度を表示します。ある期間毎に最低・最高温度を測定するときは、期間毎にセットを行います。  
 例えば一日毎の最低・最高温度を測定する時は毎日同じ時刻にセットを行います。



## ⚠️ ご使用上の注意

**取扱説明書はこの台紙の間に付けています**  
 ご使用前にこの台紙と合わせてよくお読みのうえ、安全に正しくご使用下さい。  
 お読みになった後はいつでも見られるように保存し、お手元においてご使用下さい。

### 損傷注意

最高最低温度表示針をセットするときは、セットツマミを大きく廻しすぎて温度計針を動かさないようにご注意ください。過度に動かすと精度誤差を生ずる原因となります。

落下すると怪我をしたり破損・故障する危険があります。置いて使用する場合も高い場所から落下させないように注意をお願いします。  
 精密機械ですべて乱暴に扱ったり、強いショックは与えないで下さい。

### 掛け具について

壁掛けする際は、製品の重量 (132g) に充分耐えられる市販品のネジ・掛け具を選んでご使用下さい。壁の材質に適したネジ・掛け具をご使用頂き、柱、又はしっかりした場所を選んで取り付け、製品裏面の壁掛け穴にしっかりと安全にお掛け下さい。製品の掛け具合が不完全だと製品が落下し危険です。製品を掛けた時、確実に掛かっていることを確認して下さい。  
 尚、設置する場所の選定及びご使用はおお客様の判断と責任で行って下さい。

### 分解禁止

内部に触れたり、調整したりしないで下さい。

### はじめての設置

温度は設置してから約1時間後に正しい目盛を示します。

### 一般家庭用です

厳密な温度管理を行う用途には適していません。  
 一般的なご家庭の日常生活における目安としてお使い下さい。

### 次のような場所には設置しないで下さい

- 故障・破損の原因や、正確に測れなくなる可能性があります。
- 直射日光の当たった場所や暖房器具の送風が直接当たるところ、レンジなど火気に近い場所、加湿器・除湿器の近く。○雨や水が強くあたる場所。
- 浴室など湿気が多い場所、ほこり、油分の多く発生する場所。○小さなお子様の、手の届く場所。○振動・衝撃の加わる可能性が高い場所。

## 仕様

- 精度: ±1℃以内 (0~40℃)
- 測定範囲: -30℃~50℃
- 材質: 本体: ポリスチレン樹脂 カバー: アクリル 他: アルミ他
- サイズ: 直径約121×35mm ●重さ: 132g

## エンパックス気象計株式会社

〒141-0031 東京都品川区西五反田7-22-17 TOCビル

お客様相談室 **03-3494-4010** ※お掛け間違いのないようにご注意ください。 ホームページ <https://www.empex.co.jp>

受付時間: 10:00~12:00/13:00~16:30 月曜日~金曜日 (土日祝日、年末年始・GW・夏期休暇など弊社の休業日を除きます。)



# 温度・湿度計

高精度EXセンサ搭載

Thermo/Hygrometer

機種により、「温度計のみ」、「湿度計のみ」の製品がありますのでご注意ください。

## 取扱説明書 保証書付

このたびは、エンペックス製品をお買い上げいただき、ありがとうございます。

正しくお使いいただくため、ご使用前にこの取扱説明書をよくお読みください。

なお、この説明書はお使いになる方が、いつでも見られるところに必ず保管してください。

# 1 安全上のご注意

- 図記号には、次のような意味があります。安全に関する重要な内容ですので必ず守ってください。



## 必ず実行

必ず指示に従う



## 禁止事項

絶対に行わない



## 警告

この表示の欄は、人が死亡または重傷を負う可能性が想定される内容。



**設置する際、しっかりと確実に設置する。**

必ず守る

※固定が不十分な場合、落下するおそれがあります。



**分解して内部に触れたり、改造・調整しない。**

禁止

※事故・故障の原因となります。



## 注意

この表示の欄は、人が傷害を負ったり物的損害の発生が想定される内容。  
※物的損害とは、家屋・家財および家畜・ペットにかかわる拡大損害を示します。



**直接蒸気を当てたり、息を吹き込まない。**

禁止

※ホコリや水分が付くと、正確な表示をしなくなる恐れがあります。



**落とすなど乱暴に扱ったり、強いショックは与えない。**

禁止

※精密機械ですので、故障や精度不良の原因になります。



**次のような場所では使わない。**

禁止

※直射日光が当たる場所、ストーブや温風器の熱風が直接当たる場所など。

※結露・凍結の恐れのある場所。

※台所などの、水、または液体状のもので濡れる可能性のある場所。

※浴室や加湿機の近くなど、湿気の多い場所。

※強い磁気や振動の激しい場所。(大型スピーカー、大型モーターなどの近くでは、電子部品がこわれることがあります。)



**適切なお手入れを行う。**

禁止

※ケースの汚れを落とすとき、シンナー、ベンジン、ミガキ粉、スプレー式クリーナー、各種ブラシなどは使用しないでください。油污れなどは、中性洗剤を使用してください。



- 本製品は、専門的な計測器として使用する目的で製造されたものではありません。ご使用にあたっては、製品の特性をよくご理解のうえ、ご使用ください。
- 精度誤差などにより生じる二次災害や損害等については、弊社では一切その責任を負えませんのでご了承ください。

## 2 製品特徴

- 高精度EXセンサ温度・湿度計により、設置した場所の温度と湿度を正確に測定・表示します。

## 3 製品仕様

温度計	センサ	バイメタル式EX温度センサ
	測定範囲	表示目盛範囲
	精度	±1℃以内(0℃～+40℃)
湿度計	センサ	バイマテリアル式EX湿度センサ
	測定範囲	表示目盛範囲
	精度	±3%RH以内(35～75%RH 常温)

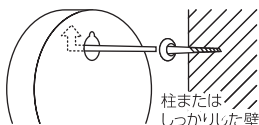
## 4 設置のしかた

- 温度計・湿度計はパッケージから出し、設置してから約1時間後に正しい値を示します。(パッケージに入った状態では正しい値を示さない場合があります。)
- 同じ部屋の中などで移動し直した場合でも、正しい値を示すまで約1時間かかる場合があります。
- 設置位置は、目の高さ=約1.5mが最適です。

### ⚠ 設置時の注意

- ❗ **壁面の材質に合ったネジを使う。**  
必ず守る ※壁掛け型の製品を壁に設置する際は、しっかりと製品荷重に耐えられるよう固定してください。
- ❗ **取り付けネジの止まり具合を確認する。**  
必ず守る ※止まり具合が不完全ですと、製品が落下してケガをするおそれがあります。
- ❗ **壁面に垂直に取り付ける。**  
必ず守る ※機械の構造上、垂直にした状態で正しく作動します。

- 現在の建物には様々な建材が使用されており、木製だけでなくコンクリートや石膏ボード等の壁があります。このためDIY店等では、材質に合ったネジやクギが販売されておりますので、お客様の設置場所の材質に合ったネジをご使用ください。(例/木壁の場合→ネジは、木ネジを使用してください。)



## 5 温度(°C)・湿度(%RH)について

### ■快適な温度と快適ゾーン

- 人が快適と感じる温度は、室内湿度の高低によって変わります。温度が低くても、適度の湿度があれば暖かく感じるように、健康によい「快適度」は、温度と湿度の組み合わせで決まります。
- 温度18～25℃、湿度40～65%RHが、平均的に多くの人が快適と感じる「快適ゾーン」です。
- 室内の暖め過ぎや冷やし過ぎに注意しましょう。

### ■湿度について

- 湿度とは、空気の湿り気の度合いです。一般的に湿度と言えば、空気中の水蒸気量と飽和水蒸気量との比を百分率で表した相対湿度(%RH)を指します。
  - 空気中には常に水蒸気が含まれているので、天気が悪くなると空気は湿っぽくなり、晴天が続くと乾燥しやすくなります。
  - 空気は「かたまり」で移動するため、同じ室内でも風通しのいい場所と、壁際や角など空気が淀みやすい場所とでは、計測される湿度の数値は大きく異なる場合があります。
- ※本製品は、設置された場所の温度・湿度を測定します。テレビなどの天気予報などで発表される温度・湿度の数値とは異なります。

### ■温度・湿度計の精度について

- 本製品の温度・湿度計は家庭用計器としては極めて高精度の仕様で製造されておりますが、計測器の特性上、年月の経過とともに徐々に精度が劣化することは避けられません。しかし、ご家庭でのご使用では、相当期間にわたり十分に信頼できる品質ですので、安心してご使用ください。
- あくまでも日常生活における温度・湿度管理の目安としてご使用ください。
- 万が一、ご使用後数年を経過し、精度の検査・調整をご希望の場合は弊社お客様相談室にご連絡頂ければ、実費にて承ります。(調整には通常10日位かかり、お預かりする製品の往復運賃と調整費用はお客様ご負担となります。)

## 6 アフターサービスについて

- 保証期間内に、正常な使用状態で万が一故障した場合には、弊社サービスセンターまたはお客様相談室にお問い合わせください。
  - 保証内容は、保証書の保証規定に記載した通りです。
  - この製品の補修部品の保存期間は製造打ち切り後5年間です。
- ※補修部品とは製品の機能を維持するために不可欠な本体部品です。
- 修理のとき、必要な部品や付属品などは一部代替品を使用させて頂く事もありますので、ご了承ください。
  - 保証期間が過ぎても補修部品の保存期間中は原則として有償修理が可能です。
  - 修理可能な期間は、ご使用条件により著しく異なるため、精度等が元通りにならない場合がありますのでご了承ください。
  - 贈答品や転居後についてはお客様相談室へご相談ください。

# 7 お客様相談室・サービスセンター

## ■お客様相談室

お客様相談室では製品に関するお問い合わせや、製品の機能や操作、使用方法、ご意見等を承っております。

☎03-3494-4010 ※お掛け間違いのないようご注意ください

●受付時間 9:00～12:00 13:00～16:30 月曜日～金曜日  
(土日祝日、年末年始・GW・夏期休暇など弊社の休業日を除きます。)

〒141-0031 東京都品川区西五反田7-22-17 TOCビル

## ■サービスセンター

修理のご依頼およびお問い合わせは「サービスセンター」にて承っております。

☎0197-22-2853 ※お掛け間違いのないようご注意ください

●受付時間 9:00～12:00 13:00～16:30 月曜日～金曜日  
(土日祝日、年末年始・GW・夏期休暇など弊社の休業日を除きます。)

〒023-0001 岩手県奥州市水沢卸町3番地16

エンペックス気象計株式会社 サービスセンター

修理のご依頼を頂く場合は、次の事項を明記のうえ、製品と一緒に上記サービスセンター宛に送付してください。

- お客様名 ●お客様住所 ●お電話番号(ご連絡先)
- E-mailアドレス(お持ちの場合) ●製品名(または製品番号)
- 故障状況(修理の依頼内容を詳しく)
- ご購入された時期、ご購入店
- 保証書の有無(保証期間内の場合)
- 有償修理となる場合見積必要の有無

■E-mailでのご相談は、弊社ホームページよりお問い合わせください。

ホームページURL <http://www.empex.co.jp>



# 保証書

保証規定の内容により無償で修理および調整を行うことをお約束するものです。

機種名:	保証期間:お買い上げ日より本体1年間
お買い上げ日:	
お客様名:	
ご住所:	
お電話番号:	
販売店名:	

## ■保証規定

- 1.説明書の注意に従った正常なご使用状態で万が一故障した場合は、お買い上げ後1年間、無償で修理いたします。尚、故障の内容によりましては、修理に代わって同等品と交換させていただくことがあります。
- 2.修理の必要が生じた場合は、製品に本証を添えてお買い上げ店または弊社サービスセンターへご持参またはご送付ください。
- 3.保証期間内でも次の場合は、有償修理となります。
  - 誤用・乱用・および扱い不注意による故障
  - 火災・地震・水害および盗難等の災害による故障
  - 不当な修理や改造および異常電圧に起因する故障
  - 使用中に生じたキズなどの外観上の変化
  - 消耗品および付属品の交換
  - 本保証書の提示が無い場合および必要事項(お買い上げ日、販売店名等)の記入が無い場合  
※上記有償修理の場合、送料はお客様のご負担となります。
- 4.当製品の故障またはその使用上生じた損害については当社はその責に任じません。
- 5.保証規定により修理を実施した場合は、修理報告書により修理内容をご報告します。
- 6.本保証書は日本国内においてのみ有効です。また、本保証書は再発行しませんので、大切に保管してください。

※本保証書の発行によりお客様の法律上の権利を制限するものではありません。

※保証書に記入されたお客様の個人情報は、製品の修理・交換の製品発送のみに使用します。また、弊社からの各種情報提供のために使用する場合があります。それ以外に使用したり第三者に提供することは一切ありません。

販売元:エンペックス気象計株式会社

〒141-0031東京都品川区西五反田7-22-17 TOCビル

お客様相談室 TEL 03-3494-4010