

potenciales.

16. La superficie del elemento calefactor está sujeta a calor residual después de su uso.

17. **Atención:** No utilice el termo en un plano inclinado. No utilice el termo a menos que el elemento esté completamente sumergido. No mueva el termo mientras esté encendido.

18. **Atención:** No use agentes de limpieza alcalinos para prevenir daños al producto; use un paño suave y un detergente suave.

Precauciones

Lea detenidamente las instrucciones de este manual y guárdelo para referencia futura; Observe estrictamente las siguientes señales. Ignorar las señales o la mala operación podría causar graves accidentes o lesiones en personas. Las instrucciones son las siguientes:

1. No agregue demasiada agua porque podría derramar al hervir. La escala máxima está marcada en el termo, así que no debe excederla; de lo contrario, el agua puede salpicar cuando hierve.

2. No encienda el producto sin haber agregado agua. Si el producto se sobrecalienta debido a la falta de agua, el tablero de control de temperatura dejará de calentar automáticamente por motivo de protección. Para garantizar la seguridad, desconecte el enchufe de alimentación del producto y espere a que se enfríe antes del próximo uso.

3. No coloque el producto en un lugar que contenga gas corrosivo, polvo, polvo conductor, vapor o gas inflamable. El producto solo es para uso doméstico.

4. Desenchufe el producto antes de limpiar o cuando no se usa.

5. Es normal que exista un olor durante el primer uso. El olor puede desaparecer gradualmente después de dos o tres usos.

6. No sumerja el producto en agua u otros líquidos para limpiarlo.

7. Limpie el agua del enchufe antes de enchufarlo a la toma de corriente para evitar peligros.

8. **Advertencia:** No mueva el termo mientras el agua está hirviendo.

9. Tenga en cuenta que, si se agrega demasiada agua, puede derramar al hervir.

10. No sumerja el producto en agua u otros líquidos.

11. No utilice el aparato con un temporizador externo o un sistema de control remoto independiente.

12. No utilice el producto para fines no previstos.

13. No permita que los niños manejen el producto, y manténgalo fuera del alcance de los niños.

14. Cuando el producto tiene fallas, deje de usarlo y solicite mantenimiento profesional posventa para evitar lesiones accidentales.



El aparato no debe desecharse con la basura doméstica normal. Al final de su vida útil, los aparatos deben entregarse debidamente en un punto de recogida para el reciclaje de aparatos eléctricos y electrónicos. Al recolectar y reciclar electrodomésticos viejos, está contribuyendo de manera significativa a la conservación de nuestros recursos naturales y manejando los desechos de manera racional y saludable para el ambiente.

Nota:

Este manual ha sido cuidadosamente revisado, en caso de existir errores de imprenta o malentendidos en el contenido, la empresa se reserva el derecho de interpretación.

La función, apariencia o color del producto está sujeto a cambios sin previo aviso. El producto real prevalecerá.

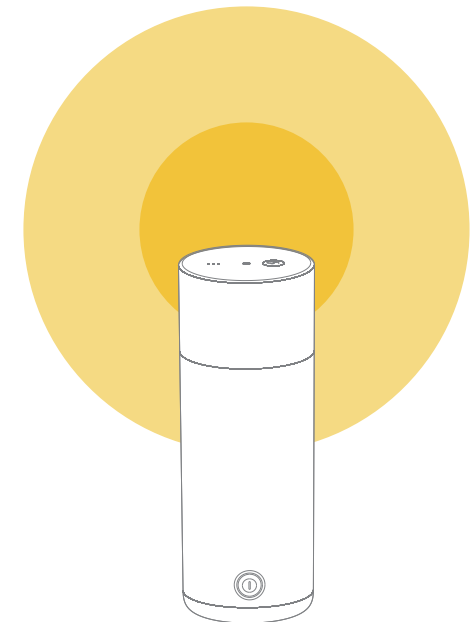


Para compra de nuevos productos, asesorías, servicio técnico o uso de garantías ingrese a nuestra web oficial.

Sitio web oficial



Twinovo S.A.C.
Av. Santo Toribio Nro. 115 Ofic. 301
San Isidro-Lima



Termo Eléctrico Deerma

Ligero y portable, hierve agua en donde lo necesites

Diseño ligero y simple, fácil de llevar en el bolso, para acompañarlo en viajes de negocios o de placer. Con una base que reúne energía y calienta, el agua se hierve rápidamente.

Revestimiento de acero inoxidable 304, seguro de usar

Manual de usuario

DEM-DR050

Gracias por la compra de nuestro producto
Lea atentamente las instrucciones antes de usarlo

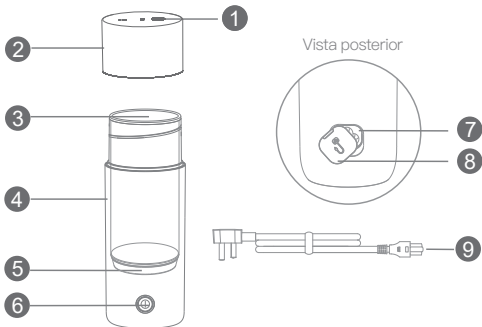
Parámetros del producto

Nombre: Termo Eléctrico
 Modelo: DEM-DR050
 Voltaje nominal: 220-240V
 Potencia nominal: 300W
 Frecuencia nominal: 50-60Hz
 Volumen: 350mL
 Medidas: Φ81*217mm

Lista de empaque

Nombre de componente	Cantidad
Equipo principal	1
Cable de alimentación	1
Manual de usuario	1
Tarjeta de garantía	1

Diagrama de la estructura del producto



- 1 Botón de ventilación
- 2 Tapa
- 3 Revestimiento
- 4 Carcasa
- 5 Base calentadora
- 6 Botón de encendido
- 7 Puerto
- 8 Tapón de goma del puerto
- 9 Cable de alimentación

Características del producto

1. Presentación con estilo, simple y elegante.
2. El revestimiento está hecho de acero inoxidable apto para uso alimentario, fácil de limpiar y seguro de usar.
3. Control de temperatura preciso, apagado automático después de hervir el agua.
4. Uso multipropósito, como hervir agua y viajar, fácil de llevar.
5. Una buena ayuda para trabajadores de cuello blanco, y es conveniente en oficinas, tiendas de bebidas y hoteles

Uso del Producto

(1) Abrir la tapa

Antes de usar, abra la tapa del termo y colóquelo sobre una mesa plana.



(2) Agregar agua en el termo

Agregar una cantidad adecuada de agua en el termo, sin exceder la escala máxima.



(3) Enchufarlo

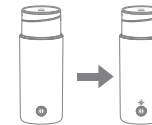
Conecte el cable de alimentación en el puerto correctamente. Utilice la toma de corriente con un voltaje nominal de 220 V y no la use con otros.



(4) Activar la función

a. Después de enchufar, presionar el botón de encendido. Luego, el indicador sobre el botón se ilumina y la máquina comienza a hervir agua. Cuando el agua rompe a hervir, el indicador se apagará y la máquina dejará de calentarse y entrará en el estado de mantenimiento de temperatura.

b. Cuando el agua está hirviendo, puede también presionar el botón de encendido para detener el calentamiento de la máquina.



(5) Finalizar

Al romper el hervor, la máquina se detendrá y usted podrá beber el agua.

También puede cerrar la tapa y llevarlo fácilmente (después de hervir el agua, espere un minuto antes de cerrar la tapa para evitar quemaduras por el vapor).



(6) Tener cuidado al destapar

Antes de abrir la tapa, presione el botón de ventilación hasta que el vapor salga completamente.



Advertencias

1. Asegúrese de destapar para ventilar el vapor cuando el producto esté funcionando y, en este caso, no lo toque con las manos para evitar quemaduras.
2. Nunca utilice el producto en un ambiente inflamable y explosivo.
3. Antes de usar, asegúrese de que el voltaje de la fuente de alimentación sea consistente con el voltaje nominal indicado en la etiqueta del producto.
4. No modifique, desmonte o repare el producto por cuenta propia, de lo contrario podría ocurrir incendio, descarga eléctrica o lesiones.
5. Este producto es solo para uso doméstico. No lo use al aire libre.
6. El producto no está diseñado para ser manejado por personas (incluyendo niños) con discapacidades físicas, sensoriales o mentales, o falta de experiencia y conocimiento, a menos que sean instruidas sobre el uso del producto o supervisadas por una persona responsable para su seguridad.
7. Este aparato puede ser manejado por niños mayores de 8 años y personas con discapacidades físicas, sensoriales o mentales, o falta de experiencia y conocimiento siempre y cuando reciban supervisión o instrucción sobre el uso seguro del aparato y entiendan los peligros involucrados. Los niños no deben jugar con el aparato. Los niños no deben realizar la limpieza y el mantenimiento, a menos que tengan más de 8 años y sean supervisados. Mantenga el aparato y su cable fuera del alcance de los niños menores de 8 años. Los niños deben ser supervisados para asegurarse de que no jueguen con el aparato.
8. Este producto está diseñado para uso doméstico y otros ambientes similares como:
 - Áreas de cocina para el personal en tiendas, oficinas y otros ambientes laborales;
 - Casas de campo;
 - Áreas para clientes en hoteles, moteles y otros lugares de tipo residencial;
 - Entornos tipo cama y desayuno.
9. Si el cable de alimentación está dañado, se debe reemplazar con un cable o ensamblaje especial que provee el fabricante o su agente de servicio.
10. Apague y desenchufe el aparato antes de realizar la limpieza, el mantenimiento o el desplazamiento, asimismo cuando no está en uso.
11. Si el termo se llena en exceso, es posible que se salga el agua cuando hierve.
12. El termo solo se debe utilizar con el soporte brindado.
13. Asegúrese de que el termo esté apagado antes de retirarlo de su soporte.
14. **Advertencia:** Evite derrame sobre el conector.
15. **Advertencia:** El mal uso puede causar lesiones