

Vaporizador Multifuncional Portátil Deerma

Cuida tus prendas con el planchado a vapor.

Aplicable para una variedad de telas. El vapor de alta presión y potencia puede penetrar la tela, quitando las arrugas difíciles con facilidad. Con cuerpo pagable, fácil de transportar y almacenar.

Manual de usuario

DEM-HS007

Gracias por la compra de nuestro producto. Lea atentamente el manual antes del uso.



Para compra de nuevos productos, asesorías, servicio técnico o uso de garantías ingrese a nuestra web oficial.

Sitio web oficial



Twinovo S.A.C.
Av. Santo Toribio Nro. 115 Ofic. 301
San Isidro-Lima

- Desconecte el equipo cuando no esté en uso o antes de limpiarlo.
- No use el equipo con el cable o enchufe dañado, contáctese con el centro de servicio autorizado para su revisión, reparación o ajuste.
- El equipo es solo para uso doméstico.
- No comparta un mismo tomacorriente con otros equipos eléctricos de alta potencia.
- No deje el equipo desatendido mientras esté en funcionamiento.
- Nunca tire del cable de alimentación para desconectarlo de la toma de corriente, tire del enchufe.
- No rellene el tanque de agua caliente o agentes de limpieza corrosivos que podrían causar daño.
- Se pueden producir quemaduras al tocar la placa caliente, el agua caliente o el vapor. Para reducir el riesgo de contacto con el vapor caliente que emite la boquilla, revise el equipo antes de cada uso y manténgalo alejado del cuerpo y accionando el botón de vapor.
- Durante el uso, el equipo pulverizará vapor caliente de su boquilla. Para evitar lesiones causadas por el vapor caliente, no apunten la boquilla de pulverización hacia personas o mascotas.
- Use solo accesorios SHINIL para su equipo. El uso de accesorios que no sean los proporcionados por la empresa puede provocar incendios, daños eléctricos o irreversibles en el equipo.
- Este equipo no está diseñado para ser utilizado por niños o personas con discapacidades físicas, sensoriales o mentales, o con falta de experiencia y conocimiento que les impida usar el equipo de manera segura sin supervisión o instrucciones de una persona responsable.

Análisis y solución de fallas

El equipo no emite vapor.

Compruebe si está enchufado y encendido. Verifique la fuente de alimentación o busque la ayuda de un electricista certificado.

El equipo no emite vapor, la luz indicadora está encendida

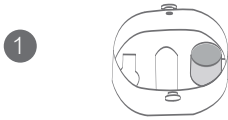
Asegúrese de que haya agua en el tanque y encienda el interruptor.

El cabezal tiene gotas de agua

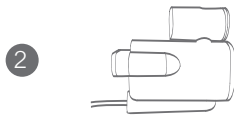
Siga usando el equipo, el agua desaparecerá.

Almacenamiento

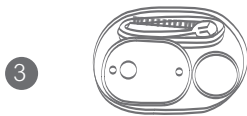
1. Coloque el vaso en la ranura de fijación en la caja de almacenamiento.



2. Doble el mango de la máquina principal hacia arriba y colócalo en la caja de almacenamiento; nota: alinee el tanque de agua con el vaso.



3. Tire el cable eléctrico del gran espacio entre la unidad principal y la caja de almacenamiento; luego, enrrolle el cable (se recomiendan 6 vueltas) con un diámetro interior de unos 11 cm. Átelo por la banda de gel de sílice equipada y coloque el cepillo en el medio del círculo. Luego, colóquelo en el espacio grande entre la unidad principal y la caja de almacenamiento.



4. Tape la caja de almacenamiento y enganche los cables de almacenamiento de silicona de ambos lados en las orejas correspondientes. Listo.



Precauciones de seguridad

- El voltaje de su fuente eléctrica debe coincidir con el del aparato (220-240V, 50/60Hz). La conexión al voltaje incorrecto puede causar daños irreparables al equipo y anulará la garantía.
- No sumerja el cable, los enchufes en agua u otro líquido para evitar descargas eléctricas.

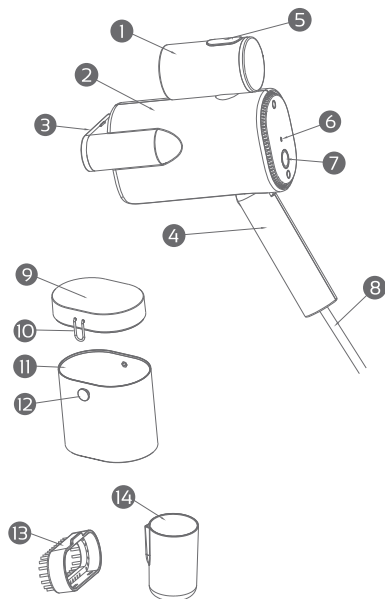
Parámetros del producto

Nombre del producto: Vaporizador Multifuncional Portátil Deerma
 Modelos de productos: DEM-HS007
 Voltaje de entrada: 220-240 V, 50/60 Hz
 Potencia de salida: 730-870 W
 Capacidad del tanque de agua: 100mL

Lista de empaque

Nombre de componente	Cantidad
Equipo principal	1
Caja de almacenamiento	1
Cepillo	1
Manual de usuario	1
Tarjeta de garantía	1

Componentes del producto



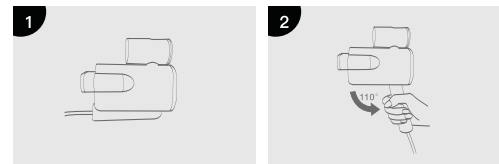
Al desembalar, compruebe si las piezas internas están defectuosas. Si hay algún defecto, comuníquese con el departamento de postventa a tiempo. Los componentes a comprobar son los siguientes:

- | | |
|-------------------------------------|--|
| 1 Tanque para agua | 8 Cable de alimentación |
| 2 Máquina principal | 9 Tapa de la caja de almacenamiento |
| 3 Cabezal de vapor | 10 Cierre de la caja de almacenamiento |
| 4 Mango | 11 Caja de almacenamiento |
| 5 Núcleo de la válvula de retención | 12 Gancho de caja |
| 6 Luz indicador | 13 Cepillo |
| 7 Interruptor | 14 Vaso medidor |

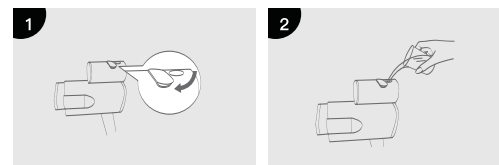
* Nota: Imagen referencial. La apariencia y el color en la imagen pueden diferir del producto real.

Instrucciones de uso

1. Ajuste el mango a unos 110 grados y escuchará un clic cuando el mango se encaja en su sitio.

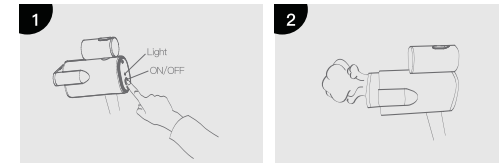


2. Abra el tapón del tanque de agua y gírelo a un lado. Use el vaso medidor para verter el agua.

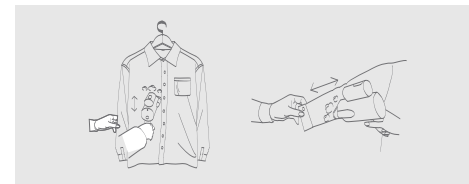


* Nota: No vierta agua en exceso para evitar que el desbordamiento afecte el uso normal de la máquina.

3. Fuente de alimentación al voltaje nominal, use una fuente de alimentación con un cable a tierra. Conecte el cable de alimentación, espere unos 25 segundos y la luz indicadora cambiará de rojo intermitente a rojo fijo. Presione el interruptor de vapor y la luz se volverá azul. Al cabo de unos 10 segundos empieza a salir vapor y está lista para planchar la ropa.



Guía para planchar



- Sostenga firmemente la ropa hacia abajo en lugar de jalarla hacia abajo, y aplane lo más posible la superficie de la ropa. Después de que el vapor salga de la boquilla, presione suavemente la ropa hacia arriba y hacia abajo para planchar, y las arrugas se quitarán inmediatamente.
- Coloque el cabezal de vapor en la parte inferior de su bolsillo y muévelo hacia arriba y hacia abajo.
- Para planchar las mangas, acerque el cabezal de vapor a la parte superior de las mangas, luego mueva el cabezal hacia arriba y hacia abajo.
- Para planchar el cuello, presione con fuerza y mantenga el cabezal de vapor en el dobladillo del cuello por un buen tiempo, luego presione hacia adelante y hacia atrás.
- Para los bordes de la ropa, sostenga las esquinas con fuerza y acerque el cabezal de vapor a la ropa. Deslice el cabezal hacia arriba.
- Después de planchar la parte delantera, dé la vuelta a la ropa antes de plancharla.

Tener en cuenta:

- La temperatura de salida de vapor de este producto del cabezal es muy alta, la más alta puede alcanzar los 160 °. Por lo tanto, antes de usar, asegúrese de las características de la ropa, no permanezca en el mismo lugar durante mucho tiempo para no dañar la ropa.

- Cuando no va a usar este producto, drene el agua del tanque, apague el interruptor de vapor y desenchufe el aparato hasta que deje de emitir vapor (si sale vapor del cabezal, apague el interruptor de vapor y corte la fuente de alimentación. En este momento todavía hay agua en el cuerpo calefactor y calor residual).
- Use toda el agua del tanque, apague el interruptor y desenchufe la plancha hasta que no salga ningún vapor. Espere a que el producto se enfríe antes de almacenarlo.

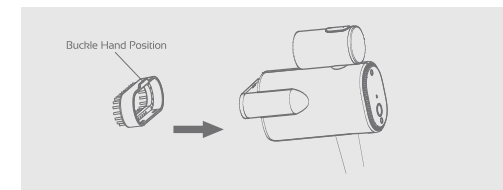
Montaje y desmontaje del cepillo para tela

Montaje del cepillo

- Desconecte el cable de alimentación y espere a que el equipo deje de emitir vapor y se enfríe por completo.
- Conecte el cepillo al cabezal de vapor e instálelo en su sitio, con el lado de la hebilla hacia arriba.

Retiro del cepillo

- Apague el equipo y desconecte el cable de alimentación.
- Presione y sostenga el broche elevado en la parte superior del cepillo para tirar hacia adelante y sacar el cepillo con cuidado.



Limpeza y mantenimiento

- Apague, desconecte el equipo y espere a que se enfríe completamente para realizar la limpieza.
- Saque el agua del tanque después del uso, y manténgalo encendido hasta que no haya vapor.
- No lo sumerja en agua; limpie su cuerpo con un paño seco (sin ningún detergente).
- Si hay objetos en el cabezal de salida de vapor después de uso, apague y desconecte el equipo y esperar a que se enfríe para continuar con la limpieza.
- Asegúrese que el equipo esté seco antes de almacenar y embalarlo.
- Se recomienda usar el agua purificada para su funcionamiento. No agregue ningún detergente.