

Precauciones de seguridad

1. Utilice el voltaje y frecuencia estándar (220v – 50Hz). La conexión con la corriente eléctrica incorrecta produce daño al aparato, invalidando la garantía del producto.
2. No comparta la fuente de alimentación con otros aparatos de alta potencia o use cables de extensión cuando utilice este producto, sino un tomacorriente con conexión a tierra.
3. Nunca sumerja el aparato, el enchufe y el cable de alimentación en agua u otros líquidos, a fin de evitar el riesgo de descarga eléctrica.
4. No corte o extienda el cable de alimentación. Si el cable está dañado, no debe utilizar el aparato.
5. Antes de usar, llene el tanque con agua y seque el exterior del tanque con un paño seco. No coloque un tanque de agua mojado en la base.
6. Antes de llenar el tanque de agua, primero debe apagar y desconectar el aparato.
7. No llene el tanque de agua con agua caliente o detergente corrosivo; de lo contrario, el aparato se dañará. Se recomienda altamente el uso de agua purificada.
8. Este producto debe ser supervisado en todo momento durante su uso y no puede operarse sin supervisión.
9. No se recomienda el uso de este producto por personas con discapacidades físicas, sensoriales, mentales o de movilidad (incluidos niños), o por personas que carezcan de experiencia y conocimientos al respecto, a menos que hayan recibido instrucciones claras sobre el uso seguro de este producto por parte de su supervisor.
10. Mantenga este producto y su embalaje fuera del alcance de los niños.
11. Nunca permita que la boquilla entre en contacto directo con ninguna superficie o cables durante el uso.
12. Tenga cuidado con el vapor expulsado por la boquilla, no permita que el vapor rocíe directamente sobre personas, animales, plantas u otros aparatos eléctricos para evitar quemaduras.
13. No toque la suela de la plancha mientras se está utilizando o recién utilizada. Apague la plancha y espere hasta que se haya enfriado por completo antes de girar el ángulo de la boquilla.
14. Nunca utilice la máquina de lado o boca abajo, de lo contrario saldrá agua caliente.
15. Antes de limpiar o reparar, apague la plancha, desenchufe el cable de alimentación del tomacorriente y espere hasta que se haya enfriado por completo. Nunca tire del cable de alimentación.
16. Utilice este producto en un lugar con suficiente iluminación. Este producto es solo para uso en interiores.
17. Asegúrese de que la plancha se mantenga alejada de materiales y productos químicos inflamables.
18. Los accesorios originales solo son aptos para este producto. El uso de accesorios no originales puede provocar incendios, descargas eléctricas o daños a la plancha.
19. Si los fusibles, placas de circuitos, sistemas de calefacción y otros componentes están dañados o no funcionan correctamente, deben ser cambiados por nuestro departamento de mantenimiento u otros profesionales.

20. Nunca deje la plancha desatendida mientras esté conectada.

21. La plancha debe utilizarse y apoyarse sobre una superficie estable.

22. Al colocar la plancha sobre su soporte, asegúrese de que esté sobre una superficie estable.

23. Si la plancha se cae y tiene daños visibles o fugas, no debe usarse.

24. No utilizar cuando la máquina esté dañada para evitar el riesgo de salpicaduras de vapor.

Advertencia:

1. Para evitar fugas eléctricas y otros peligros, apague la máquina cuando no esté en uso y antes de limpiarla.

2. Si el cable de alimentación está dañado, debe ser sustituido por profesionales de nuestro departamento de mantenimiento o departamentos similares para evitar peligros.

Análisis y solución de fallas

Nota: Antes de resolver la falla, primero desconecte la fuente de alimentación y desenchufe el equipo de la electricidad.

Falla	Causa	Solución
No funciona, y el indicador luminoso no enciende.	1. El cable de alimentación no está enchufado a la toma de corriente o la fuente de alimentación no está encendida.	1. Conectar el enchufe a la toma de corriente y volver a encender la fuente de alimentación.
La plancha no echa vapor, pero el indicador luminoso está encendido	2. Se ha disparado el disyuntor/ interruptor de circuito por falla a tierra o un fusible está fundido.	2. Revisar el cableado o recurrir a un electricista profesional.
	3. No hay agua en el tanque de agua.	3. Agregar agua pura en el tanque.
	4. No se puede bombear agua.	4. Pedir a un profesional que lo revise y lo repare.

Descripción de la garantía

1. Contactar con el servicio postventa y explicar el motivo de la devolución para llegar a un acuerdo.

Todo usuario que adquiere la línea de aparatos eléctricos Deerma disfrutará de “Tres paquetes” de servicio integral de acuerdo con el Reglamento sobre Responsabilidades por Reparación, Cambio y Devolución de Determinados Productos, establecidos por las autoridades gubernamentales pertinentes.

2. Política de garantía

1) El servicio de “devolución sin justificación por 7 días” se realiza a partir del día siguiente de la fecha de recepción del pedido. Si la devolución se debe a razones subjetivas (sin problemas de calidad), el cliente se encarga del costo de envío (PS: Sin afectar el buen estado de la mercancía);

2) En caso de una mercancía defectuosa, brindamos el servicio gratuito de cambio en el plazo de 15 días posteriores a la recepción del producto.

3) En caso de una mercancía defectuosa, el cliente puede enviar por correo dentro de los 365 días posteriores a la recepción del envío para el mantenimiento. El consumidor solo debe pagar por el costo de envío al fabricante, y el fabricante se encarga del costo de envío después de la reparación.

4) No se aceptan devoluciones en los siguientes casos:

- a. La tarjeta de garantía de postventa en blanco, mercancías con accesorios incompletos (incluyendo los regalos aleatorios que vienen con el producto).
- b. El producto en buen estado (producto devuelto subjetivamente por el cliente no tiene problemas de calidad).



deerma.com.pe



Para compra de nuevos productos, asesorías, servicio técnico o uso de garantías ingrese a nuestra web oficial.

Sitio web oficial



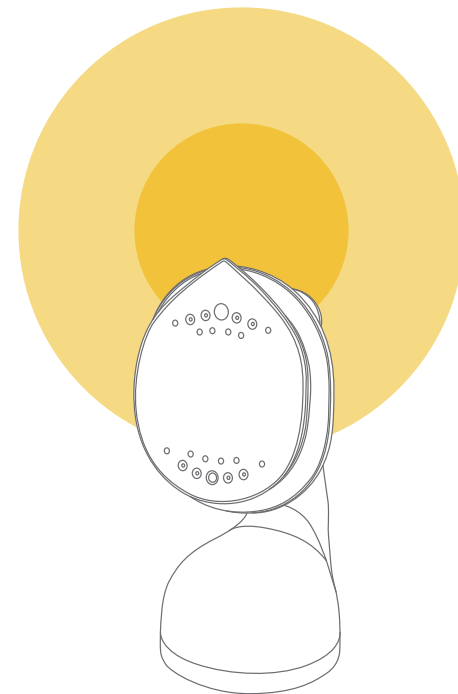
Nota:

Este manual ha sido cuidadosamente revisado, en caso de existir errores de imprenta o malentendidos en el contenido, la empresa se reserva el derecho de interpretación.

La función, apariencia o color del producto está sujeto a cambios sin previo aviso. El producto real prevalecerá.

Twinovo S.A.C.

Av. Santo Toribio Nro. 115 Ofic. 301
San Isidro-Lima



Plancha de Vapor Multifuncional Deerma

Manual de usuario

DEM-HS300

Gracias por la compra de nuestro producto
Lea atentamente las instrucciones antes de usarlo

Parámetros del producto

Nombre del producto: Plancha de Vapor Multifuncional
Modelo: DEM-HS300

Voltaje/ frecuencia nominales: 220 V – 50 Hz

Capacidad del tanque de agua: 160 mL

Potencia nominal: 1000W

Tiempo de precalentamiento: ≥35 s (Preactiva durante unos 25 segundos, el vapor sale dentro de los 10 segundos posteriores al precalentamiento.)

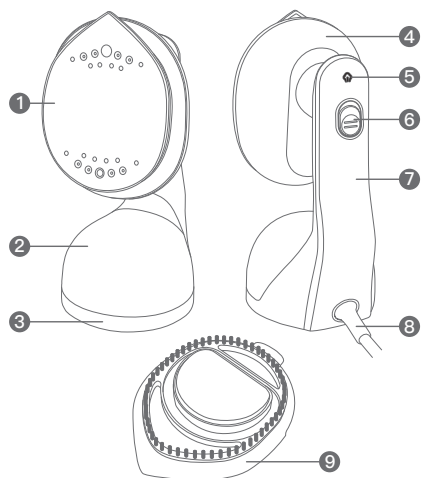
Estándares implementados: GB4706.1–2005

GB4706.2–2007 GB17625.1–2012. GB4343.1–2018

Lista de empaque

Nombre de componente	Cantidad
Unidad principal	1
Cepillo	1
Manual de usuario	1
Tarjeta de garantía	1

Diagrama de la estructura del producto



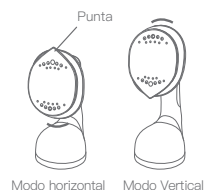
- 1 Suela
- 2 Tanque de agua
- 3 Base
- 4 Boquilla de vapor
- 5 Indicador luminoso de vapor
- 6 Interruptor de vapor
- 7 Cuerpo principal
- 8 Cable de alimentación
- 9 Cepillo

Instrucciones de uso

1. Antes de su uso, la boquilla de vapor se puede girar 180 grados según las necesidades de planchado. En el modo de planchado horizontal, la punta de la boquilla de vapor está hacia arriba y se puede emitir vapor desde los orificios superiores e inferiores; para el planchado vertical, la punta de la boquilla de vapor está hacia abajo y solo la parte superior puede emitir vapor.

Advertencia:

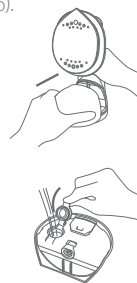
- No ajuste la boquilla mientras esté encendida o inmediatamente después de su uso para evitar quemaduras por altas temperaturas.
- Antes de que la temperatura de la suela de la plancha baje a la temperatura normal, no ajuste la boquilla para evitar quemaduras por altas temperaturas.



2. Saque el tanque de agua, abra la tapa y agregue agua en el tanque de agua. Luego, cierre la tapa del tanque de agua y reinstálelo en el cuerpo principal (mantenga la plancha desconectada durante el llenado).

Atención:

- No agregue demasiada agua para evitar el derrame. Si hay algún derrame de agua, seque el tanque de agua con un paño seco antes de colocarlo en el cuerpo principal.
- Se recomienda altamente utilizar agua purificada para prolongar la vida útil de la máquina.



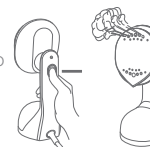
3. Inserte el enchufe del cable de alimentación en una toma de corriente con conexión a tierra. Al estar encendida, la luz indicadora de vapor comienza a parpadear y la suela de la plancha comienza a precalentarse. Cuando la luz indicadora de vapor permanece encendida, termina el precalentamiento y puede usarse para planchado en seco.

Advertencia:

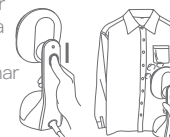
Después de encender la alimentación principal, no toque la suela caliente y sus alrededores para evitar quemaduras por altas temperaturas.



4. Mantenga presionado el interruptor de vapor y la máquina comenzará a bombear agua. Después de un período de tiempo, la suela de la plancha comenzará a emitir vapor; cuando suelta el interruptor de vapor, dejará de emitir el vapor.



5. Mantenga presionado el interruptor de vapor y empujelo hacia arriba para bloquearlo. De esta forma, puede continuar emitiendo vapor sin presionar el interruptor de vapor. Empuje el interruptor de vapor hacia abajo para desbloquearlo y dejar de emitir vapor.

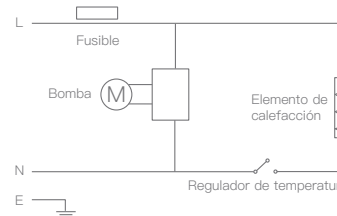


Limpieza y cuidado

- La limpieza del producto no requiere la adición de ningún detergente. Si el cable está dañado o la máquina no funciona correctamente, devuélvala al punto de servicio para su reparación. No intente desmontarlo ni repararlo usted mismo, ya que invalidará la garantía.
- Apague la plancha, desenchúfela y deje que se enfríe por completo antes de limpiarla.
- No sumerja la máquina en agua. Séquela con un paño apenas húmedo. No es necesario utilizar detergente especial. Después de un uso prolongado, si hay materias extrañas en la suela de la plancha, apague la máquina, desenchúfela y espere hasta que el cuerpo de la máquina se haya enfriado por completo para limpiarla con un paño húmedo.
- Después de usar la plancha, vierta el agua restante en el tanque. Después de que se haya enfriado por completo, enrolle el cable y coloque la plancha en un lugar estable y seco (Apague la plancha si todavía sale vapor. Todavía hay agua en la caldera y calor residual. Podría emitir un poco de vapor. Por favor, no apunte la suela hacia otros para evitar quemaduras).
- No agregue vinagre, descalcificadores u otras sustancias aromáticas al tanque de agua.

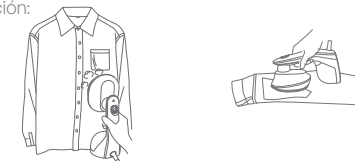
Esquema eléctrico

Esta imagen es solo referencial. Está sujeto a cambios sin previo aviso. Refiérase al producto real, la empresa se reserva el derecho de interpretación final.



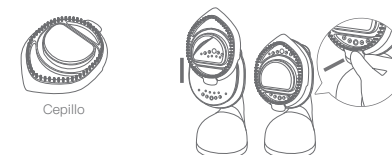
Pautas de planchado

- Cuando la plancha está funcionando, la temperatura de la suela y el vapor emitido es muy alta, pudiendo alcanzar hasta aproximadamente 200 °C. Por lo tanto, antes de usarla, verifique las características de la tela y consulte la etiqueta de la ropa para confirmar si se puede planchar.
- No planche ni permanezca inmóvil en el mismo lugar durante mucho tiempo para evitar daños en la ropa y posibles peligros.
- No utilice este producto en posición invertida, de lo contrario no se podrá bombear agua.
- Al planchar ropa, tire suavemente la parte inferior de la ropa hacia abajo, asegurándose de que la superficie de la prenda sea lo más plana posible. Después de que la suela emita vapor, presione suavemente la ropa y planche hacia arriba y abajo. Las arrugas de la ropa se aplanarán inmediatamente.
- Al planchar las mangas, primero enderézelas de modo que la suela quede cerca de su parte superior y luego muévalas hacia arriba y abajo.
- Al planchar el cuello de la ropa, presione hacia abajo con un poco de fuerza. La suela debe presionarse contra el dobladillo del cuello durante más tiempo. Luego presione hacia arriba y abajo.
- Al planchar los bordes, enderece las esquinas de la ropa, sostenga la plancha cerca de la ropa y mueva la máquina hacia arriba. Tenga cuidado con el vapor que le quema las manos al planchar los bordes de la ropa.
- Durante el planchado horizontal, la suela no debe estar cerca de cremalleras, botones y otros objetos duros, de lo contrario provocará rayones en ella.
- La postura correcta para planchar como se muestra a continuación:



Instrucciones de manejo para accesorios:

Coloque el cepillo desde la punta de la boquilla hacia la suela. Al escuchar un suave clic, el cepillo está instalado correctamente y podrá comenzar a usarlo. Para desmontar el cepillo, levante suavemente la hebilla del cepillo hacia afuera y empujela hacia arriba.



Atención:

- No instale o desmonte el cepillo mientras use la plancha o cuando emita el vapor.
- Apague la plancha y asegúrese de que se haya enfriado completamente antes de instalar o desmontar el cepillo.