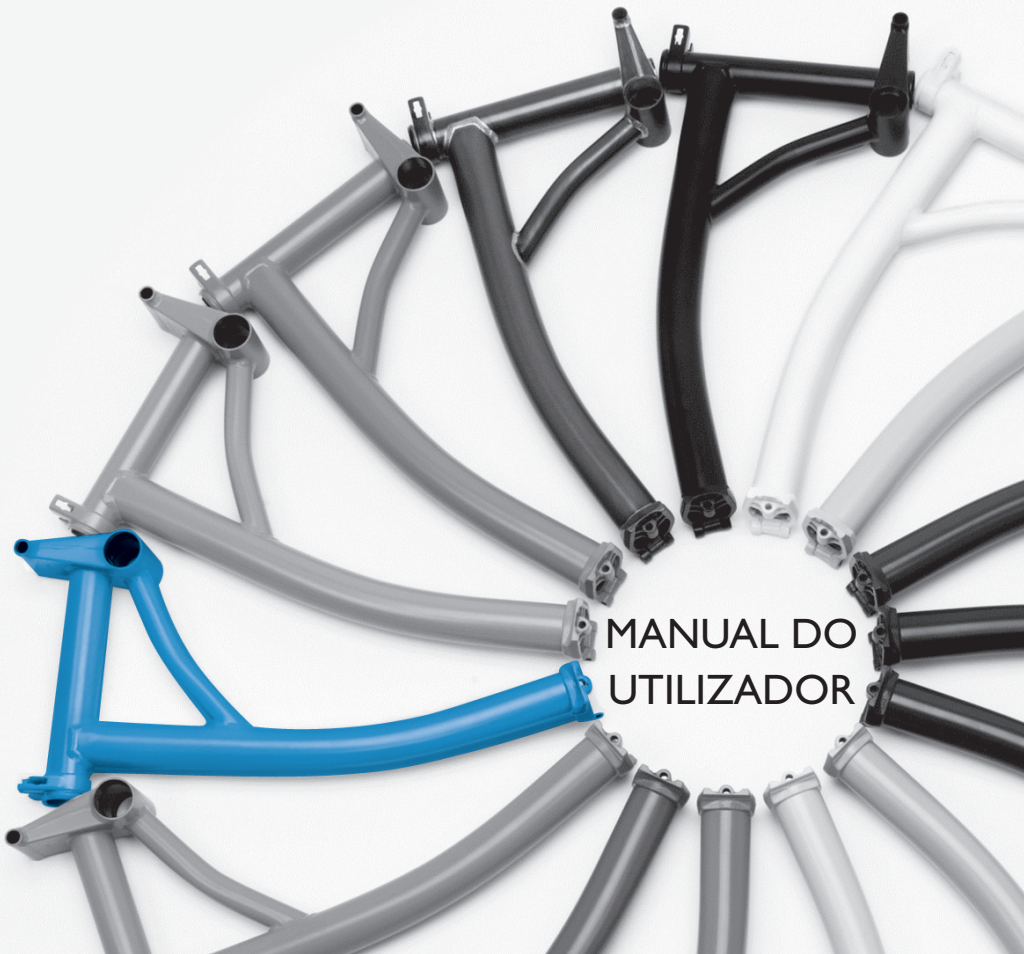




BROMPTON

EN 14764
BICICLETAS DE ESTRADA E TREKKING



MANUAL DO
UTILIZADOR

INTRODUÇÃO



Antes de utilizar a sua Brompton leia atentamente este manual, especialmente as secções sobre segurança e o processo para dobrar a bicicleta. Embora este manual pretenda ser um guia, não é um guia exaustivo sobre ciclismo ou manutenção de bicicletas.

Depois de adquirir a sua Brompton, recomendamos que registe a sua bicicleta na secção A Minha Brompton na nossa página na Internet, para registar os detalhes da(s) sua(s) bicicleta(s); desta forma, se a sua bicicleta for roubada ou se for necessário entrarmos em contacto consigo, poderemos consultar esse registo. Será solicitado que insira os números de série e do quadro: o número de série encontra-se numa etiqueta na parte de trás do quadro principal; o número do quadro está gravado no quadro principal, próximo do descanso inferior. A informação será conservada na base de dados da Brompton e não será disponibilizada a terceiros (www.brompton.co.uk/my/register.asp).

Se efectuar quaisquer afinações ou trabalhos de manutenção, leia em primeiro lugar as secções relevantes deste manual, dado que é relativamente fácil cometer erros que impeçam o processo para dobrar a bicicleta ou que a danifiquem. Este manual contém algumas sugestões e conselhos para a utilização da sua Brompton, mas se subsistirem dúvidas sobre a forma de efectuar a manutenção à sua bicicleta, visite um Agente Brompton autorizado para obter aconselhamento especializado. Para consultar a lista de Agentes, visite a nossa página na Internet: www.brompton.co.uk/dealers/search.asp

Este manual está em conformidade com a norma EN 14764

ÍNDICE

Segurança	página 2
Dobrar e Desdobrar	página 3
Utilização da Brompton	página 7
Afinações básicas para Conforto e Segurança	página 10
Garantia	página 13

SEGURANÇA

A Brompton destina-se a utilização em estrada e outros percursos em boas condições, com uma carga que não exceda os 110kg (incluindo o peso do ciclista e da bagagem). A Brompton não se destina a realizar acrobacias, circuitos de corta-mato ou desportos radicais. A sua Brompton deve ser utilizada para os efeitos para os quais foi concebida. A utilização incorrecta pode originar a falha de alguns dos seus componentes e invalidar a garantia Brompton. Não recomendamos a montagem de uma cadeira de bebé na Brompton; ao fazê-lo, invalida a garantia Brompton. Antes de utilizar a sua Brompton pela primeira vez e periodicamente depois disso, dê especial atenção ao seguinte:

- Recomendamos a utilização de um capacete de ciclismo aprovado, inclusive em países onde a sua utilização não é obrigatória;
- Leia e cumpra os requisitos legais nacionais do país onde utilizar a bicicleta e cumpra todas as leis de trânsito aplicáveis;
- Certifique-se de que os aros das rodas estão limpos e em bom estado, tal como a superfície de travagem e verifique a ocorrência de desgaste excessivo dos aros. Se suspeitar da segurança dos aros, recorra a uma verificação por um distribuidor Brompton autorizado;
- Verifique regularmente os travões, os pneus e a direcção;
- Conserve os travões e as mudanças devidamente afinados e os respectivos cabos em boas condições;
- Em condições de chuva, os travões podem ser menos eficazes e as estradas mais escorregadias, pelo que deve travar mais cedo;
- Verifique se os parafusos das rodas estão devidamente apertados (Torque 15Nm);
- Em Portugal, a manete de travão esquerda acciona o travão da frente e a direita, o travão de trás, mas a posição é variável conforme o país;
- Quando circular à noite, use vestuário reflector e ligue a iluminação (à frente e na retaguarda); verifique se as suas luzes cumprem a legislação local.



Antes ou depois de cada utilização, preste uma especial atenção ao seguinte:

- Certifique-se de que o bloqueador do espigão do selim está devidamente apertado (Torque 4-7Nm) e que o selim está à altura correcta;
- Os parafusos de aperto estão na devida posição, apertados com firmeza;
- Durante o processo de dobrar e desdobrar, bem como durante a utilização, evite colocar as suas mãos ou os dedos em qualquer local onde possam ficar presas;
- Certifique-se de que executa correctamente o processo de dobrar e desdobrar para evitar possíveis ferimentos;
- No Modelo S, não utilize o T Bag, o C Bag ou o Cesto, pois poderão interferir com a direcção;
- No Modelo P, não tem travões manuais quando utilizar os punhos baixos;
- Nunca tente alterar a altura do avanço do guiador.



AVISO

Muitos componentes numa bicicleta estão sujeitos a um grande esforço e com o uso intensivo, cargas pesadas ou percursos duros, podem eventualmente atingir o final da vida útil prevista; em particular, a liga de alumínio tem uma vida útil de fadiga limitada. A utilização descuidada pode provocar ferimentos. Deve verificar em todas as peças sujeitas a carga, sinais de danos, corrosão ou fissuras e substituí-las, se necessário. Se tiver dúvidas deve visitar um Agente Brompton autorizado para obter aconselhamento especializado.

Se a bicicleta tiver sido sujeita a um acidente ou impacto, deve interromper a utilização da mesma imediatamente e submetê-la a uma inspecção por parte de um distribuidor da Brompton. Os componentes danificados devem ser substituídos antes da bicicleta poder ser utilizada novamente. Qualquer risco profundo ou amassadela nas peças de alumínio pode enfraquecer o componente seriamente e provocar uma falha prematura da peça.

Nota: Recomendamos a utilização de peças Brompton genuínas para todos os componentes importantes para a segurança.

DOBRAR E DESDOBRAR



Siga as instruções fornecidas para dobrar e desdobrar, para garantir que utiliza correctamente a sua Brompton.

DESDOBRAR



Passo 1

Desdobre o pedal do lado esquerdo, rodando o corpo do pedal para fora e o trinco bloqueia-o na respectiva posição.



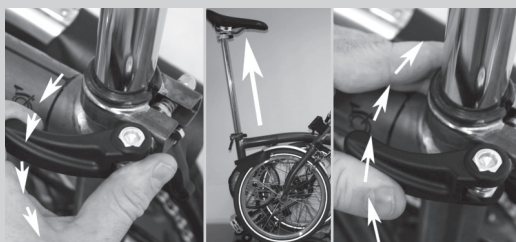
Passo 2a

Desdobre o guiador para a posição vertical, conforme indicado na imagem.



Passo 2b

Certifique-se de que a placa do parafuso de aperto abrange ambas as placas de aperto e aperte com firmeza.



Passo 3

Desaperte o manípulo de libertação rápida e puxe o espigão e o selim para cima, até atingir um bloqueio ou até à altura adequada para si. Aperte o manípulo de libertação rápida; quando fechado, deve ficar a envolver o espigão do selim, encostado ao quadro. O selim deve ficar virado para a frente.



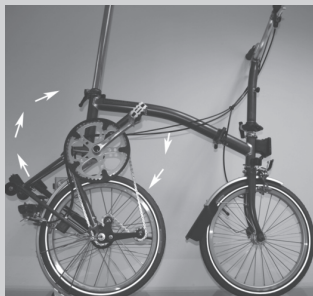
Passo 4a

Colocando-se do lado esquerdo da bicicleta, com a mão direita no selim e a mão esquerda no avanço do guidador (como indicado na imagem), faça oscilar ligeiramente a bicicleta para trás e solte a roda da frente do quadro traseiro. De seguida, com um movimento firme, com a roda da frente virada para a frente, desloque a roda da frente para o lado de fora e rode-a para a posição desdobrada.



Passo 4b

Certifique-se de que a placa de bloqueio abrange ambas as placas de aperto e aperte com firmeza o grampo principal de aperto do quadro.



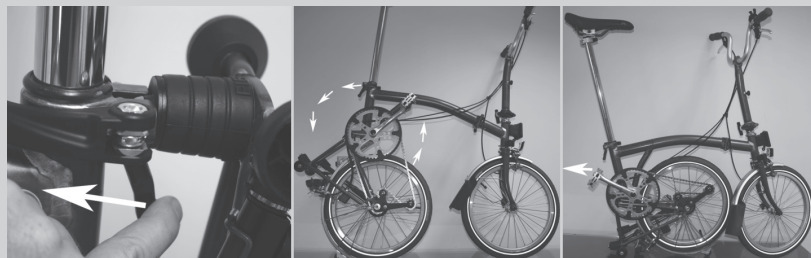
Passo 5

Levante a bicicleta pelo selim permitindo que o quadro traseiro e a roda deslizem para a sua posição desdobrada. Dependendo da regulação do fecho (consultar a página 8), o quadro traseiro pode ficar bloqueado na respectiva posição.



Passo 6

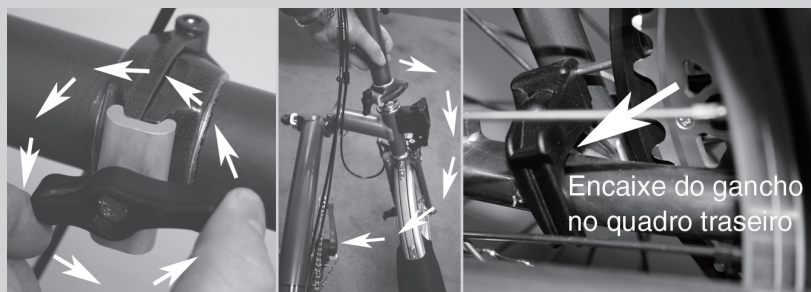
A sua Brompton está desdobrada e pronta a utilizar.



Passo 1

Solte o clip do quadro traseiro (se estiver bloqueado na respectiva posição), pressionando o manípulo para o lado da frente da bicicleta. De seguida, levante a bicicleta pelo selim, permitindo que a roda de trás dobre para baixo e para a frente, até ficar posicionada por baixo do quadro principal, como se indica na imagem.

Certifique-se de que o pedal do lado direito (lado da corrente) fica virado para trás depois de a roda ficar posicionada sob o quadro principal, como se indica na imagem.



Passo 2

Desaperte o grampo de aperto no quadro principal (cerca de 4 voltas). Agarre no suporte do guidão, puxando simultaneamente o selim para trás e, com um movimento firme, rode-o, até ficar posicionado ao lado da roda traseira. Certifique-se de que o gancho encaixa no tubo do quadro traseiro.



Passo 3

Desaperte o manípulo de libertação rápida e pressione o espigão e o selim para baixo. Aperte o manípulo de libertação rápida; quando fechado, deve ficar a envolver o espigão do selim, encostado ao quadro.



Passo 4

Desaperte o grampo de aperto e dobre o guiador para baixo encostado à roda da frente e encaixe no fecho; em alternativa, deixe o guiador descer por si próprio até à respectiva posição.



Passo 5

Rode a pedaleira de forma a que o pedal direito toque na roda da frente



Passo 6

Pressione a parte exterior do trinco do pedal para baixo, para o libertar na sua parte superior, e dobre o pedal.

Nota

1. Quando dobrada, o espigão do selim bloqueia todo o conjunto dobrado; existe um disco inferior que actua como guia e bloqueio, para impedir o quadro traseiro de rodar, pelo que deve ser correctamente regulado para garantir o cumprimento de ambas as funções.
2. Para transportar a sua Brompton, agarre na parte da frente do selim ou no quadro principal.
3. O pedal do lado esquerdo não deve ser dobrado quando rodar a pedaleira, dado que pode capturar peças do quadro traseiro e provocar danos na sua bicicleta.

UTILIZAÇÃO DA BROMPTON



1. Pressão dos pneus

A pressão dos pneus é importante para o conforto e segurança. Tome em atenção as seguintes sugestões para garantir uma viagem confortável e em segurança.

- É importante conservar os pneus bem insuflados; os pneus pouco insuflados aumentam o esforço de pedalar (o que retira o prazer da viagem), provocam um desgaste rápido e um efeito adverso na condução. Recomendamos vivamente que conserve os seus pneus bem insuflados.
- A pressão mais adequada depende do seu peso e da sua preferência. Em estradas de piso irregular é frequentemente mais confortável manter a pressão próxima do nível inferior da amplitude aconselhada. No entanto, para pedalar com o mínimo de esforço, as pressões mais altas são as ideais.
- As bicicletas Brompton estão equipadas com válvulas Schrader (Americanas), que permitem vários métodos para insuflar:
 - A bomba Brompton é adequada e está instalada no triângulo traseiro dos modelos em aço da Brompton. Quando recolocar a bomba na bicicleta, certifique-se de que o vedante não impede que a mola da bomba encaixe perfeitamente no respectivo suporte no quadro traseiro.
 - Também pode utilizar uma bomba manual ou uma mangueira de ar nas estações de serviço/abastecimento de combustível.

A tabela seguinte indica as pressões dos pneus recomendadas para os pneus fornecidos nas bicicletas Brompton.

	Brompton Kevlar		Schwalbe Marathon		Schwalbe Kojak	
	Mín. (bar)	Máx. (bar)	Mín. (bar)	Máx. (bar)	Mín. (bar)	Máx. (bar)
Frente	4,48	6,8	4,48	7,9	4,8	7,9
Trás	4,48	6,8	4,48	7,9	4,8	7,9



2. Velocidades

A Brompton utiliza duas soluções para as velocidades: um sistema desviador (alavanca à esquerda) e um cubo de mudanças (alavanca à direita). Estes sistemas são utilizados independentemente em modelos Brompton de duas e três velocidades. Quando combinados, o sistema desviador e o de cubo de mudanças criam um sistema de mudanças de 6 velocidades. Seja qual for o seu modelo da Brompton, mantenha-se a pedalar durante a mudança de velocidades, retirando a pressão nos pedais quando o fizer; desta forma, é garantida a eficácia da mudança de velocidades.

Periodicamente os desviadores, os cubos e as alavancas necessitam de afinação; se sentir que as velocidades não são realizadas com suavidade ou se tiver dificuldades nas mudanças, consulte a secção técnica na nossa página na Internet (www.brompton.co.uk) ou procure a assistência para afinação num Agente Brompton ou num técnico qualificado, o mais breve possível, para evitar quaisquer danos nas velocidades.

3. Travões

Os travões devem ser afinados regularmente, dado serem um componente importante para a sua segurança. O tempo entre as afinações é variável, dependendo da frequência com que utiliza a sua Brompton; se a manete do travão tocar o guiador quando a aperta, significa que os seus travões necessitam ser afinados urgentemente. Os travões devem ser posicionados com os calços de travão o mais próximo possível do aro, sem interferir com o movimento de rotação das rodas. A afinação é efectuada utilizando o cerra cabos roscado na manete do travão. Se não tiver a certeza sobre como proceder, procure a assistência para afinação num distribuidor Brompton ou num técnico qualificado.

- Para aplicar o travão de trás, a bicicleta deve estar desdobrada.
- Para aplicar o travão da frente, não posicione os calços tão próximo que toquem no aro quando virar a roda para a esquerda ou para a direita.
- Substitua os calços de travão se as ranhuras na respectiva superfície forem inferiores a 1mm de profundidade.

4. Iluminação

Estão disponíveis duas opções de iluminação nas bicicletas Brompton; um ponto de luz à frente e outro atrás, a pilhas, e um dínamo de cubo que produz electricidade enquanto pedala. Estes conjuntos de iluminação Brompton podem ser aplicados em qualquer modelo de bicicleta. Utilize estas luzes em conformidade com a legislação local. Para informações técnicas relacionadas com o funcionamento das lâmpadas a pilhas e do dínamo, consulte a secção técnica na nossa página na Internet (www.brompton.co.uk).

5. O Fecho do Quadro Traseiro e estacionamento da sua Brompton

O fecho do quadro traseiro e o bloco da suspensão permitem a opção para o quadro traseiro ficar “Bloqueado” ou “Desbloqueado”.



Na posição “bloqueado”, o quadro traseiro mantém-se ligado ao quadro principal quando a bicicleta é levantada.

Nota: Os dois entalhes em relevo ficarão virados para cima na posição de bloqueio.



Na posição “desbloqueado”, o quadro traseiro desce quando a bicicleta for levantada.

Nota: O recorte para o gancho ficará virado para cima na posição de desbloqueio.



Para mudar entre a posição de “bloqueado” e “desbloqueado”, alterne o bloco da suspensão entre as duas posições.

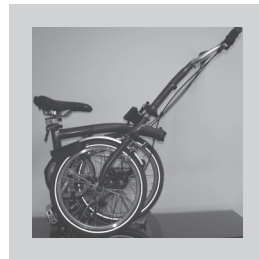
Nota: O quadro traseiro deve estar “desbloqueado” durante a realização desta regulação.



6. Circulação da bicicleta dobrada

As rodas pequenas normalmente equipadas nos modelos Brompton são úteis para deslocar a bicicleta dobrada para espaços restritos. Utilizando o guiador levantado como pega, a bicicleta dobrada também pode ser deslocada sobre essas rodas, embora apenas funcione para pequenas distâncias em superfícies suaves.

Quando equipada com as Eazy Wheels opcionais, o deslocamento torna-se muito mais fácil. Recorde que deve levantar ligeiramente o espigão do selim da posição totalmente descida para não impedir o deslocamento da bicicleta, mas não demasiadamente levantado para desdobrar a bicicleta.



Nota:

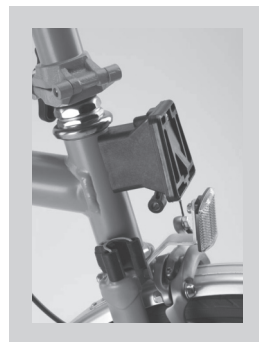
- Não utilize o selim levantado como pega para fazer deslocar a Brompton; com a bicicleta não bloqueada juntamente com o espigão do selim, o risco de desdobrar é muito elevado.
- Em bicicletas equipadas com Eazy Wheels, recorde que deve descer totalmente o espigão do selim quando não estiver a circular para que o batente de borracha na base actue como travão para impedir o deslocamento indesejado.

7. Bagagem

A Brompton possui um conjunto de acessórios de bagagem que pode montar na sua bicicleta Brompton. Permitem cargas de até 15kg na frente e 10kg no suporte traseiro.

Nota:

- Todos os suportes à frente para bagagem da Brompton são adequados para os Modelos M e P da Brompton, mas o T Bag, o C Bag e o Cesto não são adequados para utilizar no Modelo S da Brompton.
- Preste a devida atenção às instruções que acompanham a bagagem, antes de utilizar. A utilização incorrecta da bagagem pode interferir com a direcção e pode ser perigoso.



8. Lubrificação

Tal como em qualquer máquina, é importante lubrificar os componentes para manter o respectivo funcionamento eficaz e em segurança. Recomendamos que proceda à lubrificação anual, embora algumas peças venham a precisar de uma lubrificação mais frequente.

- Corrente:** A corrente deve estar bem lubrificada para pedalar com suavidade. Aplique o óleo rodando os pedais para trás, certificando-se de que o óleo flui para as rodas e entre as placas laterais; deixe o óleo a actuar e depois limpe o excesso.
- Parafusos de aperto:** A rosca do parafuso e a respectiva anilha devem ser ocasionalmente lubrificadas. Uma camada fina de lubrificante nas faces interiores das placas de aperto também ajuda a desapertar mais facilmente.
- Pedal dobrado:** O rolamento principal é embalado já lubrificado, pelo que não deve ser oleado. No entanto, se o rolamento não funcionar suavemente e sem atrito, um pouco de óleo embebido no vedante irá prolongar a sua vida útil.
- Cubo de mudanças:** As mudanças e os rolamentos são selados; a lubrificação é necessária apenas em assistência de grande amplitude por um técnico qualificado.

Quando lubrificar a sua Brompton, evite o contacto do óleo ou lubrificante com o espigão do selim ou os aros das rodas. Qualquer tipo de lubrificante geral de boa qualidade é satisfatório, mas recomendamos a utilização de lubrificante à base de lítio. Para a corrente, os lubrificantes para correntes com boas propriedades de penetração proporcionam os melhores resultados.

AFINAÇÕES BÁSICAS PARA CONFORTO E SEGURANÇA

I. Regulação da altura do selim

A regulação do selim é um factor importante para a obtenção do melhor desempenho da sua bicicleta relativamente ao conforto. A posição do selim é uma escolha pessoal e um selim não pode ser adequado para todos mas, com a devida regulação, pode ser obtida uma posição confortável do selim. Se não se sentir confortável no seu selim, solicite a um Agente Brompton qualificado que posicione o selim na posição otimizada para a sua utilização.



Regulação vertical

Para verificar a altura correcta para o selim, sente-se no selim com um calcanhar num pedal e a haste da pedaleira em posição paralela ao espigão do selim. Se a sua perna não estiver totalmente esticada, a altura do selim deve ser aumentada, ou seja, se dobrar a sua perna pelo joelho, significa que o selim está demasiado baixo.

Quando pedalar normalmente, com a parte da frente do pé no pedal, o seu joelho deve ficar ligeiramente flectido na parte mais baixa da rotação da pedaleira.



Regulação longitudinal

O selim pode ser regulado para a frente ou para trás, para o ajudar a obter a posição ideal na bicicleta. Desloque-o para a frente para ficar mais próximo do guiador ou para trás, para aumentar essa distância. Aperte sempre o parafuso com o torque correcto de 15-17Nm antes de utilizar a sua Brompton.



Regulação do ângulo do selim

A maioria das pessoas prefere o selim posicionado horizontalmente, mas alguns utilizadores gostam que a parte da frente do selim fique ligeiramente elevada, enquanto outros preferem que fique ligeiramente descida. Aperte sempre o parafuso com o torque correcto de 15-17Nm antes de utilizar a sua Brompton.

Nota:

- Para a altura máxima, levante o espigão do selim até alcançar um bloqueio positivo. Na altura mínima, o espigão do selim não deve ficar visível na parte inferior do quadro principal.



2. Altura adicional

Se não conseguir obter uma altura suficiente ao reposicionar o selim, existem duas opções da Brompton que proporcionam mais altura: um espigão de selim telescópico e um espigão mais comprido, com uma extensão adicional de 60mm. O espigão telescópico pode resolver o problema dos utilizadores mais altos, com pequenas alterações nas dimensões da bicicleta dobrada.

3. Posições do guiador e dos comandos

Os guiadores e os manípulos de comando da Brompton são posicionados na origem para garantir um compromisso entre a compacidade e o conforto na utilização. Se pretender efectuar quaisquer alterações, o guiador dobrado ou o avanço não podem ficar tão próximos da roda da frente como o normal e aumentam o volume da bicicleta dobrada. Se o conjunto do avanço do guiador tiver que ser deslocado por qualquer razão, recomendamos vivamente que quaisquer alterações sejam realizadas por um Agente Brompton autorizado ou por um técnico certificado. No parafuso de aperto deve ser aplicado um torque de 18Nm.

4. Substituições de rotina

É aconselhável proceder à substituição planeada para garantir a segurança e um bom desempenho. Os intervalos sugeridos entre substituições referem-se a bicicletas sujeitas a uma utilização normal; o espaço de tempo mais adequado depende das condições e do estilo da utilização. Recomendamos a utilização de peças de substituição Brompton genuínas para todos os componentes importantes para a segurança.

- **Componentes de alumínio:** Tal como noutras máquinas leves, a liga de alumínio é utilizada na construção de alguns componentes da bicicleta Brompton e este material tem uma vida útil limitada antes de falhar. Numa utilização normal, o risco de falha do alumínio por fadiga é remoto, mesmo após vários milhares de quilómetros. No entanto, o risco de falha aumenta com o uso, especialmente com uma utilização intensa ou cargas pesadas. Dado que uma falha deste tipo pode provocar ferimentos, as placas do grampo de aperto, o guiador, o espigão e os pedais devem ser substituídos a cada 8.000 quilómetros (mais frequentemente se a bicicleta tiver sido sujeita a uma utilização intensa) e recomendamos que esses componentes sejam verificados regularmente.
- **Transmissão:** Todas as bicicletas Brompton possuem um esticador de corrente, de molas e de afinação automática, para manter a tensão correcta na corrente. No decurso do tempo, a corrente e as respectivas rodas dentadas desgastam-se, o que é vulgarmente conhecido como “alongamento da corrente”; esta situação provoca uma ineficiente e difícil potência de transmissão. Recomendamos a substituição da corrente e das rodas dentadas a cada 3.200 – 4.800 quilómetros, mas a limpeza e lubrificação regulares prolongam a vida útil da corrente. Nunca utilize uma corrente nova com rodas dentadas desgastadas ou vice-versa. Para medir o alongamento da corrente, pode pretender utilizar uma ferramenta para o alongamento da corrente.
- **Os Cabos dos Travões** não têm uma vida ilimitada e, para reduzir o risco de falha, substitua os cabos em intervalos de 6.400 quilómetros ou menos. Os novos cabos exteriores devem ser exactamente do mesmo tamanho dos originais e, para melhores resultados, utilize cabos específicos para a Brompton e procure que sejam instalados por um Agente Brompton autorizado ou por um técnico certificado. Os cabos com o comprimento incorrecto podem afectar a segurança e o desempenho da sua bicicleta.
- **Os Cabos das Mudanças** devem ser substituídos nos mesmos intervalos dos cabos dos travões. Dado que os cabos Brompton são específicos para as bicicletas Brompton, apenas devem ser utilizados os cabos Brompton genuínos. Procure que sejam instalados por um Agente Brompton autorizado ou por um técnico certificado. Os cabos com o comprimento incorrecto podem afectar a segurança e o desempenho da sua bicicleta.
- **Calços de travão:** Quando os calços de travão são novos, possuem ranhuras na superfície de travagem; quando essas ranhuras forem inferiores a 1mm de profundidade ou já não forem visíveis, os calços devem ser substituídos. Dado que os calços de travão são importantes para o funcionamento seguro dos travões, recomendamos que procure que a instalação seja realizada por um técnico qualificado, utilizando calços de travão de substituição genuínos da Brompton.

- **Pneus:** O risco de ocorrência de furos aumenta com a quilometragem percorrida e com o desgaste do piso do pneu. Quando verificar que o piso do pneu está desgastado, substitua o pneu. A substituição do pneu reduz as hipóteses de ocorrência de furos e aumenta a eficiência a pedalar.
- **Iluminação pelo dínamo:** Os cabos eléctricos utilizados na iluminação pelo dínamo desgastam-se ao dobrar e desdobrar a bicicleta Brompton. Quando os cabos estiverem desgastados, substitua-os imediatamente para evitar danificar o dínamo. Se as suas luzes não funcionarem, procure a assistência por um técnico qualificado para se manter visível e em segurança na estrada.
- **Bloco de suspensão e casquilho:** Verifique anualmente o desgaste do casquilho e do bloco de suspensão. Se detectar quaisquer fissuras no bloco de suspensão, procure substituí-lo imediatamente.
- **Aros das rodas:** As superfícies de travagem dos aros desgastam-se com a utilização. Com o desgaste dos aros, é criada uma folga num dos lados da superfície de travagem. Nesta fase, o aro deve ser substituído.



Assistência aos 160 quilómetros

Em todas as bicicletas, alguns itens demoram algum tempo para se adaptarem na sua posição; para evitar danos, é necessária alguma atenção pouco tempo depois de começar a utilizar a bicicleta. O distribuidor que realizou a venda terá o maior prazer em efectuar este primeiro serviço de assistência sem encargos, mas deve ser realizado no prazo de três meses após a compra. Será prestada particular atenção aos seguintes itens:

Raios	A tensão dos raios deve ser verificada e devem ser realizadas as respectivas afinações. Se um raio ficar solto por qualquer razão, os raios na sua proximidade ficarão sujeitos a uma carga adicional e podem falhar.
Parafusos do Eixo da Pedaleira e Pedais	Deve ser verificado o respectivo aperto. O torque correcto é de 30NM; a rosca do pedal LH (esquerdo) é para a esquerda.
Cabos	Embora os cabos sejam pré-esforçados, é inevitável a necessidade de um alongamento adicional. Dado que isto afecta o controlo do cubo de mudanças, as mudanças devem ser verificadas para uma afinação correcta. É aconselhável a verificação dos travões na mesma altura.

GARANTIA



Se a sua bicicleta apresentar um defeito de fabrico, substituiremos o componente com defeito, sem encargos, desde que sejamos informados no prazo de cinco anos (no caso do quadro) ou de dois anos (no caso de outros componentes) após a data da primeira compra da bicicleta. A Brompton destina-se a utilização em estrada e outros percursos em boas condições. Não se destina a circuitos de corta-mato: esta actividade pode sobrecarregar o quadro, além de os pneus e as rodas não serem adequados.

A Minha Brompton

Esta secção da página na Internet da Brompton permite que os proprietários registem os detalhes da(s) respectiva(s) bicicleta(s), para que possam ser contactados em caso de necessidade e sugerimos a todos os novos e antigos proprietários que procedam ao respectivo registo. A informação será conservada na base de dados da Brompton e não será disponibilizada a terceiros (www.brompton.co.uk).

Números de Série e do Quadro

A etiqueta na parte de trás do tubo do selim no quadro principal inclui o número de série composto por 10 dígitos. O número do quadro composto por 6 dígitos está gravado no quadro principal, imediatamente à frente do veio de suspensão traseiro: é uma boa ideia conservar um registo de ambos os números. Registe os seus números nas caixas abaixo fornecidas.

Número de Série:

número de 10 dígitos

Número do Quadro:

número de 6 dígitos

Data da Compra:

dd / mm / aaaa

BROMPTON BICYCLE LTD
Kew Bridge DC, Lionel Road,
Brentford, Middlesex, TW8 9QR
www.brompton.co.uk

© Brompton Bicycle Ltd Novembro de 2012