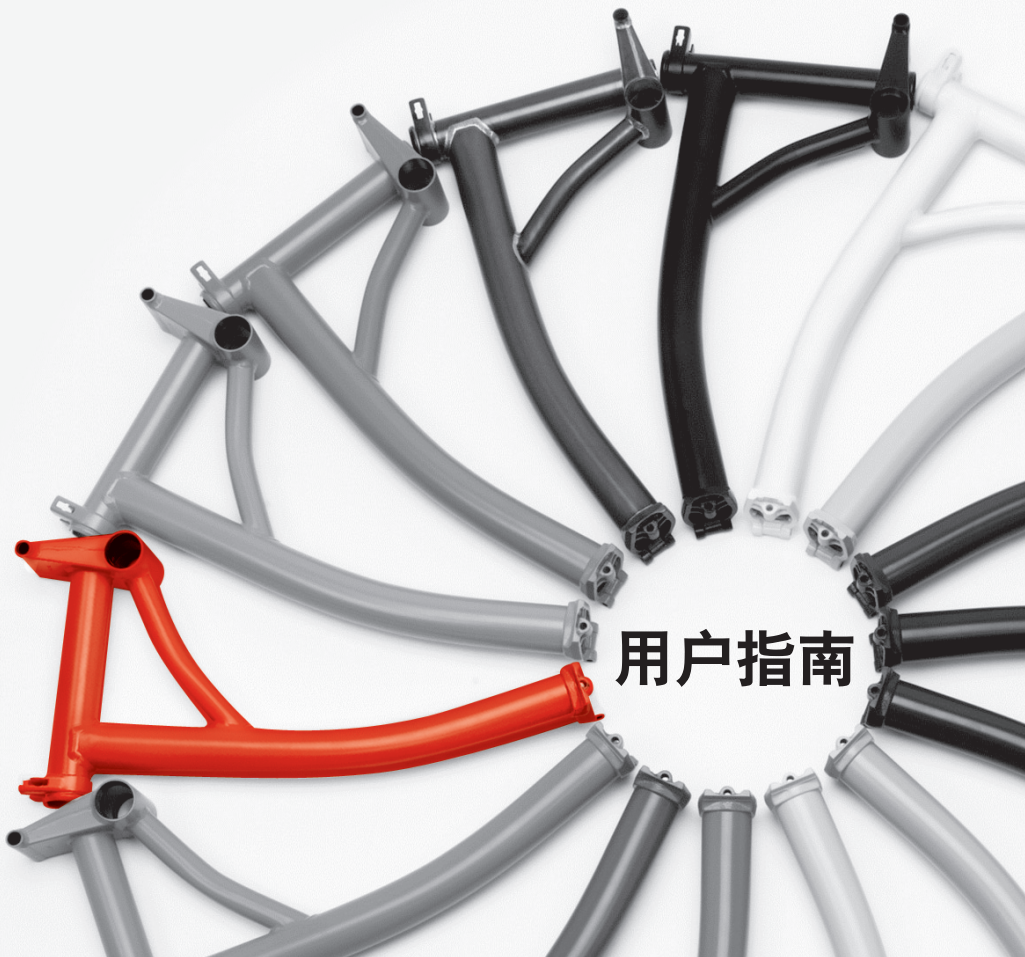




BROMPTON

EN 14764
城市骑行及长途旅行单车



用户指南

简介



使用您的 **Brompton** 之前，请仔细阅读本手册，尤其需注意安全和折叠这两个章节。然而，本手册仅为指南之用，不可作为自行车骑行或维修的综合性指南。

在购买 **Brompton** 后，明智的做法是在我们网站上“我的 **Brompton**”部分进行登记，录入您自行车的详细资料；如此一来，倘若您的爱车被盗或我们需要与您联系，便有记录可做参考。您将被要求输入序列号和车架号：序列号位于主车架背面的标签上；车架号则戳记于靠近底部托架的主车架上。这些信息将在 **Brompton** 数据库中得以保留，不会移交至第三方 (www.brompton.co.uk/my/register.asp)。

如果您要自己进行任何调整或维修操作，首先请仔细阅读本手册中的有关章节，因为实施这些操作时极易出错，从而危及单车的折叠步骤或对其造成伤害。本手册包含使用 **Brompton** 的若干技巧和建议，但如果您对如何维护自行车仍不确定，请访问 **Brompton** 的授权经销商，以获得专家建议。若需经销商列表，请访问我们的网站：
www.brompton.co.uk/dealers/search.asp

本手册符合 EN 14764 标准。

目录

安全事项	第2页
折叠与展开	第3页
BROMPTON 单车的使用	第7页
用以增加舒适性及安全性的基本调整	第10页
保修	第13页

安全事项

Brompton 针对用户在公路及状况良好的道路上骑行而进行设计，最大负载不超过110公斤（包括车手和行李的重量）。Brompton 自行车不适用于特技表演、越野骑行或极限运动。

您的 Brompton 应只用于既定用途。使用不当可能会导致某些元件产生故障，并致使您的 Brompton 无法享受保修。我们不建议在 Brompton 上安装儿童座椅，这样做将无法使用 Brompton 保修。在您首次骑行 Brompton 之前以及此后定期骑行时，请密切注意以下事项：

- 我们建议您使用经认可的自行车头盔，尽管在某些国家佩戴自行车头盔并非强制性规定。
- 阅读并遵循您所在国家的法律规定，遵守所有适用的交通法规。
- 确保沿制动表面的轮辋清洁无损，并检查边缘磨损状况。若您怀疑轮辋的安全性，可将其送至 Brompton 授权经销商处进行检查。
- 定期检查刹车、轮胎和转向系统。
- 适当调整刹车和齿轮，使缆线处于良好的操作状态。
- 在雨中骑乘时，刹车的有效性可能会降低，道路越湿滑，越要尽早制动。
- 检查所有车轮上的螺母均已适当拧紧（扭矩15nm）。
- 在英国，左手制动杆操纵后刹车，右手制动杆操纵前刹车，但这种设置可能因国家而有不同。
- 在黑暗中骑乘时，应穿上反光衣服并使用车灯（前部车灯和后部车灯）；请查证并确保您的车灯符合当地法律规定。



每次骑乘前后，请密切注意以下几点：

- 确保座管夹钳处于紧固状态（扭矩4-7Nm），座椅处于适当高度。
- 铰链夹钳到位，铰链杆紧固。
- 在折叠、展开以及使用单车时，避免将手或手指放到可能会被夹住或卡住的任何地方。
- 确保单车以正确的方式折叠或展开，以避免可能的伤害。
- 在 S 款车型上，不可使用 T 包、C 包或折叠篮筐（它们可能会对转向系统造成干扰）。
- 在 P 款车型上，请记住当您使用高度较低的握把时，不能进行刹车操作。
- 永远不要尝试在车把手杆与前叉交汇处改变其高度。



警告

单车上的许多部件均高度受力，并积累了较大里程数、承受过较重负荷或经受了艰难的骑乘条件，最终将达到其设计寿命的目标，尤其是铝合金的疲劳寿命是有限的。不当使用可能对单车造成伤害。您应检查各承重部件是否有损坏、腐蚀或破裂的迹象，并在必要时进行更换。如您不能确定，请访问 Brompton 授权经销商，获取专家建议。

如果单车受到碰撞或撞击，您应立即停止骑乘，并请 Brompton 经销商进行检查。在对受损零件进行更换之后，方可再次骑乘自行车。铝制部件上若有任何较深刮痕或损伤，均可严重削弱其功能，并致使该部件过早失效。

注意：我们建议安全关键部件应使用正宗的 Brompton 零件。

折叠与展开



按照此处所提供的折叠与展开的说明，确保您正确地使用 Brompton 单车。

展开



步骤1

将踏板向外旋转，展开左侧踏板及锁住踏板的门板。



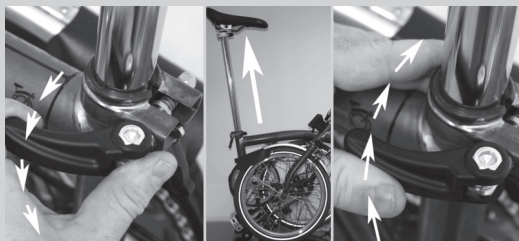
步骤2a

将车把手展开至直立位置，如图所示。



步骤2b

确保铰链夹钳板横跨两个铰链板，并将其紧固。



步骤3

解开快拆柄，将座管及座垫拉起直至尽头，或拉到某一适合您的高度。拧紧快拆柄，快拆柄应包裹座管外部，在闭合状态下可触及车架。座垫应指向正前方。



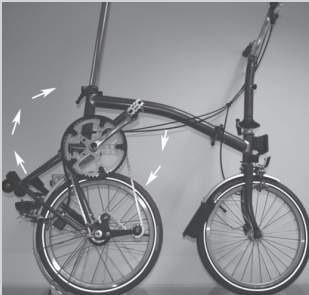
步骤4a

站在自行车的左侧，座垫的右侧，车把手杆的左侧（如图示），轻轻上提车身后部，将前轮从后车架处挪出。接着使用“搅拌”动作，前轮朝前，将前轮转出并转至其展开的位置。



步骤4b

确保锁板横跨两个铰链板，拧紧车体的铰链夹钳。



步骤5

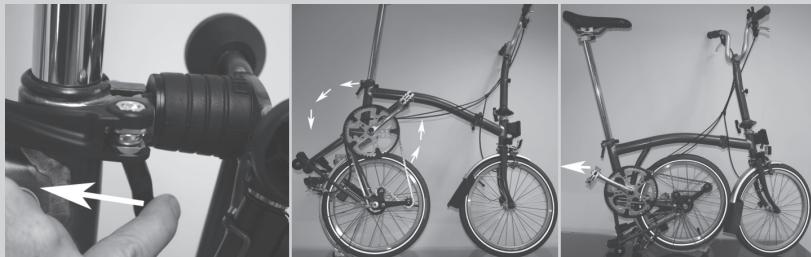
从座垫处提起单车，使后车架与车轮转动至其展开位置。取决于后车架夹钳的设定（见第8页），后车架可能会锁定到位。



步骤6

您的 Brompton 现已展开，可供骑乘。

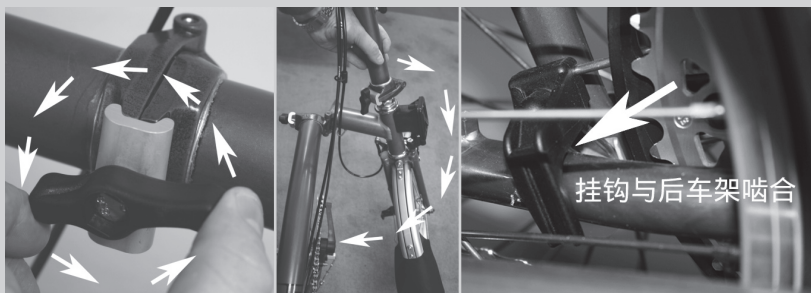
折叠



步骤1

将车杆向车身前方推动（如后车架锁定到位），打开后车架夹锁。接着后拉高单车座垫，让后轮得以向下摆动，并如图置于车体下方。

一旦车轮于车体下折叠妥当，请确保右侧脚踏板（链条一端）朝向后部，如图所示。



步骤2

拧松车体上的铰链夹钳（约4圈）。握紧车把手支撑，同时将座垫向后推，采取“搅动”姿势移动座垫，直至其停留在后轮旁边。确保挂钩与后车架上的金属管啮合。



步骤3

解开快拆柄，将座管及座垫向下拉。拧紧快拆柄，快拆柄应包裹座管外部，在闭合状态下可触及车架。



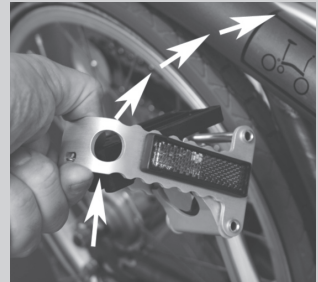
步骤4

松开铰链夹钳，沿前轮摆动车把手，夹好夹子；或让车把手自行下落至相应位置。



步骤5

旋转曲柄，使右侧踏板触及前轮



步骤6

向下按压踏板的锁板，以便露出踏板的外部零件，对踏板进行折叠。

注意：

1. 单车折叠后，座管将整个锁住已折叠部件；下方停车阀既是导引物，又可作为障碍物以防止后车架转动，必须正确地调节以确保其履行这两种职能。
2. 搬运 Brompton 时，需牢牢抓住座垫前端或车身。
3. 转动曲柄时不应折叠左侧踏板，因其能够带动后车身的零件，对您的单车造成损伤。

BROMPTON 单车的使用



1. 胎压

胎压是影响舒适性和安全性的重要因素。为确保安全、舒适的骑乘，请注意以下提示：

- 让您的轮胎保持充气良好的状态十分重要；充气不足的轮胎增加了踩踏难度（这使得骑乘不再充满乐趣），使轮胎迅速磨损，并对搬运产生不利影响。**强烈建议您让您的轮胎保持充气良好的状态。**
- 最适当的胎压取决于您的体重和偏好。在崎岖的道路上，将胎压保持在接近下限的范围内往往更加舒适。然而，要获得最低限度的踩踏难度，较高的胎压则是您的理想选择。
- Brompton 单车装有 Schrader（美国）阀门，允许多种轮胎充气方式：
 - Brompton 气泵适应性佳，安装于全钢打造的 Bromptons 的后车架之上。更换气泵时，确保其密封盖不会妨碍气泵弹簧与后车架上的气泵定位器进行充分衔接。
 - 您也可以使用手动气泵或采用加油站可见的空气管路来充气。

下表显示用于 Brompton 单车所配备轮胎的推荐胎压。

	Brompton Kevlar		Schwalbe Marathon		Schwalbe Kojak	
	最小胎压 (磅 平方英寸)	最大胎压 (磅 平方英寸)	最小胎压 (磅 平方英寸)	最大胎压 (磅 平方英寸)	最小胎压 (磅 平方英寸)	最大胎压 (磅 平方英寸)
前轮	65	100	65	115	70	115
后轮	65	100	65	115	70	115



2. 传动装置

Brompton 采用两种传动装置解决方案：一个变速器系统（左手触发）和一个轮毂齿轮传动系统（右手触发）。这两个系统在两档变速和三档变速的 Bromptons 单车上独立运用。当它们合并时，变速系统和轮毂齿轮系统将产生 6 档变速的传动系统。无论您的 Brompton 是哪一个型号，换挡时应持续蹬车，如此可减轻踏板压力；这将确保换挡得以有效进行。

变速器、齿毂和触发器也需不时进行调节；若您感到传动装置运行不畅或换挡有麻烦，请参阅我们网站 (www.brompton.co.uk) 上的技术章节，或让 Brompton 经销商或合格的单车技师尽快调整，以避免传动装置产生任何损坏。

3. 刹车

应定期对刹车系统进行调整，因为它们对您的安全至关重要。调整间隔时间将取决于您使用 Brompton 的频率。如果您拉动刹车杆时会碰到车把手，您的刹车系统需要进行紧急调整。刹车系统应妥善设置，使制动衬块尽可能紧贴钢圈，不致干扰车轮转动。使用刹车杆上的刹车线来进行调整。如果您不确定如何操作，请让 Brompton 经销商或合格的单车技师进行调整。

- 在设置后刹车时，单车应处于展开状态。
- 在设置前刹车时，勿使制动衬块的设置过于紧密，当车轮左右转向时，制动衬块才不会束缚轮辋。
- 如果您制动衬块表面的凹槽深度小于1毫米，请即进行更换。

4. 车灯

Bromptons 提供两种车灯供您选择，一个以电池供电的前、后车灯，以及当您骑乘时可以发电的轮毂发电机系统。这些 Brompton 车灯可安装于任何车型。请依照当地法律对这些灯具加以应用。若需有关电池车灯及轮毂发电机系统之运行的技术资料，请参阅我们网站 (www.brompton.co.uk) 的技术章节。

5. 后车架夹锁及 Brompton 的停放

后车架夹锁和悬架块使您得以选择对后车架进行“锁定”或“解锁”。



在“锁定”位置，当单车被抬起时，后车架将保持与车身连接。

注意：两个凸起的槽口将于锁定位置面朝上方。



在“解锁”位置，当单车被抬起时，后车架将下垂。

注意：挂钩的凹槽将面朝解锁位置的上方。



若要在“锁定”或“解锁”状态之间切换，在两个位置之间转动悬吊块即可。

注意：作此调整时后车架必须为“锁定”状态。



6. 折叠单车四处行

Brompton 上作为标准配置的小滑轮可用于将折叠单车推进狭小的空间。用凸起的车把手作为握柄，尽管只适用于平滑表面上的较短距离，折叠单车也可在滑轮上四处推行。

装上可选易行轮时，折叠单车的四处推行会容易得多。请记住将座管从完全向下的位置向上稍微抬高，使其不致妨碍单车的滚动，但此时座管的高度没有单车展开时那么高。

注意：

- 请勿将提高的座垫用作手柄来一道推动 Brompton；此时单车并未通过座管锁紧，展开的风险很大。
- 在装有易行轮的单车上，记得在无需转动时将座管整个向下推进，如此车身底部的橡胶塞可充当制动装置，阻止不必要的滚动。

7. 置物包

Brompton 拥有系列精选置物包配件，您可与您的 Brompton 进行搭配。这些置物包允许一辆单车的前部和后架最多各负载重达 10 公斤的物体。

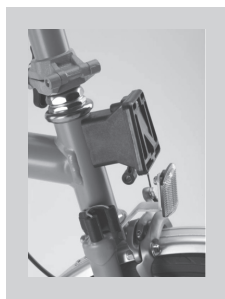
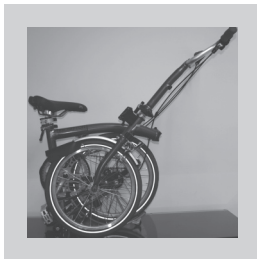
注意：

- 所有 Brompton 的前部置物包适于在 Bromptons 的 M 款及 P 款车型上使用，但 T 包、C 包和折叠篮筐则不适合用于 S 款车型。
- 使用前请注意所有置物包附带的说明。置物包使用不当可干扰单车的转向功能，可能带来危险。

8. 润滑

如同任何机器一样，对单车的零部件进行润滑，使它们保持安全、有效的运行非常重要。尽管有些零部件需要更频繁地加以润滑，我们建议您每年对单车进行一次润滑。

- 链条：** 为了顺畅地骑行，链条必须处于良好的润滑状态。向后转动踏板时涂上润滑油，确保其流入滚轴和侧板之间；让润滑油得以渗入，然后擦去多余的油脂。
- 铰链夹钳：** 夹钳螺栓的螺纹及其垫圈应不定期进行润滑。在夹钳板的内部表面涂抹少许润滑油，也可令其更易于拆解。
- 折叠踏板：** 已填充油脂的主轴承不应再上油。然而，若轴承并非云装自如，在封孔以外加些润滑油将可延长其使用寿命。
- 轮毂齿轮传动装置：** 齿轮和轴承均被密封；仅在单车技师提供主要服务时需进行润滑。
- 在为您的 Brompton 进行润滑时，请避免座管或轮辋沾上油脂。任何优质的通用型油脂均可符合要求，但推荐使用锂基润滑脂。至于链条，具有良好渗透性的链条润滑油可带来最好的润滑效果。



用以增加舒适性及安全性的基本调整

1. 座垫高度的调整

座垫调整是让单车发挥最佳舒适性能的重要因素。座垫位置由个人进行选择，一个座垫无法适应每一个人，但进行某些调整后，您便可找到舒适的座垫位置。如果您的座垫不舒服，不妨请合格的 Brompton 经销商将座垫设置到您的最佳骑乘位置。



垂直调整

要检查座垫高度是否正确，需坐在座垫上，一只脚后跟踩在一个踏板上，让曲柄与座管平行。如果您的腿不能完全伸直，您的座垫高度则需升高，也就是说，在此位置上您的膝盖弯曲，座垫太低。

正常骑行时，您的脚掌踩在踏板上，将踏板踩至最低时膝盖应有少许弯曲度。



纵向调整

座垫可进行前后调整，以帮助您在单车上获得最佳骑乘姿势。座垫向前移动能离车把手更近，向后移动则能提高座垫与把手之间的距离。在骑上您的 Brompton 之前，始终拧紧螺栓至 15-17Nm 的适当扭矩。



座垫角度的调整

大多数人喜欢水平的座垫，但有些骑手喜欢让座垫的前端略微上翘，另一些骑手则喜欢让它略微下斜。在骑上您的 Brompton 之前，始终拧紧螺栓至 15-17N 的适当扭矩。在骑上您的 Brompton 之前，始终拧紧螺栓至 15-17Nm 的适当扭矩。

注意：

- 要让座垫达到最大高度，需将座管向上拉起，直至其到达顶端不动为止。座垫处于最低高度时，座管不应低于车身。



2. 额外高度

倘若通过对座垫进行重新定位，您仍未得到足够的座垫高度，Brompton 可提供两种选择，给您的座垫额外增加高度：一根可伸缩座管和一根可伸长达60毫米的较长座管。可伸缩座管能够适应身材较高骑手的骑乘需求，对折叠尺寸没有多少变动。

3. 车把手与控制杆的位置车把手与控制杆的位置

Brompton 上的车把手和控制杆由工厂进行设置，以在紧凑性和骑乘舒适性之间提供某种平衡。若您选择进行任何更改，折叠的车把手或把手杆不可像正常状态那样靠近前轮并增大折叠尺寸。倘若出于任何理由必须移动车把手杆组件，我们强烈建议您请 Brompton 授权经销商或经认证的单车技师进行任何调整。夹钳螺栓应拧紧至 18Nm 扭矩。

4. 常规更换

建议有计划地更换单车零部件，以确保安全和良好的性能。我们建议的更换间隔适用于正常骑用的单车；最适当的更换时机取决于您的使用状况和骑乘风格。我们建议安全关键部件应使用正宗的 Brompton 替换零件。

- **铝制零部件：**如同其他轻型机械一样，Brompton 的构造中采用了铝合金，这种材料在失效前设计寿命有限。在正常使用条件下，铝产生疲劳失效的风险甚小，即便骑行数千英里亦如此。然而，其失效风险会随骑行次数而增加，尤其是在艰难的骑行条件下或严重负载之后。因为这样的失效可能造成伤害，每骑行 5000 英里，便应更换铰链夹板、车把手、链条装置、座管和踏板（若使用条件恶劣，更换应更频繁），我们建议对这些项目定期进行检查。
- **传输：**所有 Brompton 单车均具备自我调节功能，装有弹簧的紧链装置可保持恰当的张力。随着时间的推移，链条及链轮会磨损，通常称为已达到链条拉伸限度；这将导致效率低下及能量传输不力。我们建议每骑行 2,000-3,000 英里即更换链条和链轮，但定期清洗和润滑可将延长链条的使用寿命。切勿在磨损链轮上使用新链条，反之亦然。为了对链条拉伸进行测量，您可能需要使用链条延伸工具。
- **刹车缆线**的使用寿命有限，从而降低了失效的风险，建议更换缆线的间隔为每骑行 4000 英里或更少里程数。新换外部缆线的长度应与原缆线的长度完全一致；为取得最佳效果，需使用正宗的 Brompton 特定缆线，并请 Brompton 授权经销商或经认证的单车技师进行安装。长度有误的缆线可能对您爱车的安全及性能造成影响。
- **齿轮缆线**的更换间隔应与刹车缆线一致。由于 Brompton 缆线是专门为 Brompton 单车而设计的，应仅使用正宗的 Brompton 缆线。请 Brompton 授权经销商或经认证的单车技师进行安装。长度有误的缆线可能对您爱车的安全及性能造成影响。
- **制动衬块：**新的制动衬块的制动表面有凹槽；一旦这些凹槽的深度小于1毫米或看不到时，应对衬块进行更换。由于制动衬块对于您刹车的安全性能极为关键，我们建议您使用正宗的 Brompton 替换制动衬块，并请合格的单车技师进行安装。
- **车胎：**随着骑乘里程数的增加，当轮胎胎面开始磨损时，轮胎被刺破的风险加大。一旦您注意到轮胎胎面磨损变薄，请更换轮胎。这将减少轮胎被刺破的机会，增加单车的踩踏效率。
- **发电机头灯：**用于发电机头灯内部的电缆随着 Brompton 的折叠和展开会逐渐磨损。电缆磨损时请立即更换，以免损害到您的发电机轮毂。如果您的车灯发生故障，请一位合格的单车技师进行检查，让自己骑行时有迹可循，保持安全的骑乘状态。

- **悬吊块和衬套：**每年均应对悬吊块和衬套的磨损状况进行检查。若您注意到悬吊块内出现任何裂缝，请立即对其进行更换。
- **轮辋：**轮辋的制动表面会随着使用而磨损。随着轮辋磨损，制动表面的两侧会出现空隙。此时应更换轮辋。



100英里服务

任何单车上的某些部件均需经过一段时间方可完全契合：为避免损坏，您购车后不久便需关注这些部件。卖车给您的经销商将乐于免费履行这项重要的服务，但该服务必须于购买 3 个月内提供。经销商将特别注意以下事项：

- | | |
|----------|---|
| 辐条 | 应对辐条的张力进行检查，并做出调整以使其适用。若某根辐条因任何原因变得松散，周边的辐条将承担额外的负荷，并可能失效。 |
| 曲柄轴螺栓和踏板 | 必须检查曲柄轴螺栓和踏板的密闭性。恰当的扭矩为 30NM：LH 踏板的螺纹位于左侧。 |
| 缆线 | 虽然缆线已经过预拉伸，但仍不可避免地在初始拉伸的基础上进一步伸长。由于这会影响轮毂齿轮传动装置的控制，应检查齿轮是否经过适当调整。同时设置刹车亦值得一试。 |

保修



若您的 Brompton 单车存在制造缺陷，如在首次购买日期的五年内（就车身而言）或两年内（就其他部件而言）告知我们，我们将免费为您更换存在缺陷的部分。Brompton 用于在公路及状况良好的道路上骑乘，并非为越野骑行而设计：越野骑行可使车架的压力超限，且其轮胎和车轮并不适合。

我的 Brompton

Brompton 网站的这部分内容允许车主记录其车辆的详细资料，以便在必要时与其联络。我们鼓励所有新车主和现有车主进行注册。这些信息将在 Brompton 数据库中得以保留，不会移交至第三方（www.brompton.co.uk）。

序列号及车架号序列号及车架号

车身上座管背后的标签上印有10位数的序列号。车身上座管背后的标签上印有10位数的序列号。6位数的车架号戳印于车身尾部悬架枢轴的前方：记下这两列数字是个好主意。在下面所提供的文字框中输入这些数字。

序列号序列号:

10位数字

车架号:

6位数字

购买日期:

年/月/日

BROMPTON单车有限公司
Kew Bridge DC, Lionel Road,
Brentford, Middlesex, TW8 9QR
www.brompton.co.uk

© Brompton单车有限公司 2012年11月