



sodastream®

sodastream **CRYSTAL™ 3.0**

WASSERSPRUDLER

JETZT REGISTRIEREN!

FREUE DICH AUF UNSER
DANKESCHÖN FÜR DEINE
REGISTRIERUNG, DIE DU PER
E-MAIL ERHÄLTST!

Einfach den QR-Code scannen
oder folgenden Link abrufen:
SodaStream.com/regCC



DENN WIR SIND FÜR DICH UND ALLE DEINE SPRUDELNDEN FRAGEN DA:
UNSEREN KONTAKT FINDEST DU AUF DER SEITE: 22

VERABSCHIEDE DICH von Einweg-Plastikflaschen



UND BEGRÜSSE DAS perfekte Sprudelerlebnis



Patentiertes
Quick Connect-System



Spülmaschinenfeste
Flasche



Edelstahlbehälter

INHALTSVERZEICHNIS

ALLES, WAS DU FÜR DEN FRISCHEN START BRAUCHST 4

LERNE DEINE SodaStream CRYSTAL™ 3.0 KENNEN 5

ANLEITUNGEN 6

QUICK CONNECT CO₂-ZYLINDER 6

FLASCHEEINSATZ 8

SPRUDELN – DER MAGISCHE MOMENT 10

REINIGUNG & INSTANDHALTUNG 12

GEBRAUCHSANLEITUNG 14

BENUTZERLIZENZ 14

INBETRIEBNAHME 15

PFLEGE 16

SICHERHEITSHINWEISE 17

GEWÄHRLEISTUNG UND RECHTLICHE HINWEISE 18

 Für deine Sicherheit, bitte lies die Gebrauchsanleitung und die Sicherheitshinweise auf den Seiten 15 und 17, bevor du den Wassersprudler benutzt. Bewahre diese Anleitung auf und gebe sie an alle Benutzer weiter.

Weitere Details und Informationen zu deinem Wassersprudler, einschließlich einer Bedienungsanleitung und Anleitung zur Fehlerbehebung, findest du unter sodastream.ch

ALLES, WAS DU FÜR DEN FRISCHEN START BRAUCHST



sodaStream
CRYSTAL™ 3.0
WASSERSPRUDLER



sodaStream
0,7 L
GLASKARAFFE

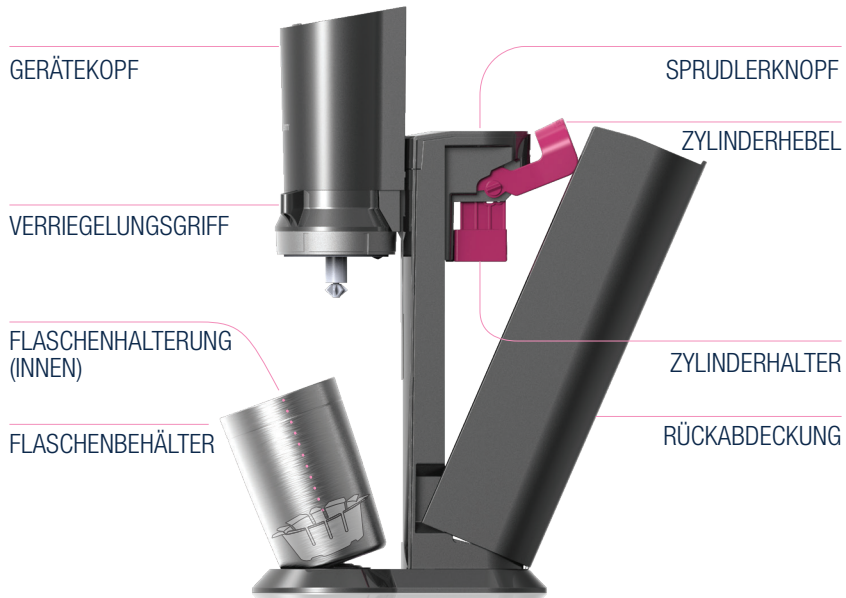


sodaStream
Quick Connect
CO₂-Zylinder*

Zum Patent angemeldete Technologie

*Ein 60-Liter Kohlensäure-Zylinder (unter Lizenz) reicht für bis zu 60 Liter Sprudelwasser, je nach Kohlensäuregehalt und dem Typ des eingesetzten Trinkwassersprudlers.

LERNE DEINE SodaStream CRYSTAL 3.0™ KENNEN



NUR KOMPATIBEL MIT DEN FOLGENDEN:

SodaStream®
0,7L Glaskaraffe*

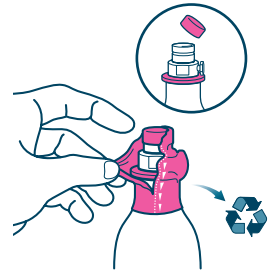


SodaStream®
Quick Connect CO2-Zylinder



*Prüfe die Kompatibilität auf der Flaschenverpackung.

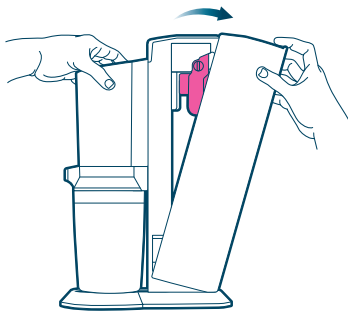
QUICK CONNECT CO₂- ZYLINDER



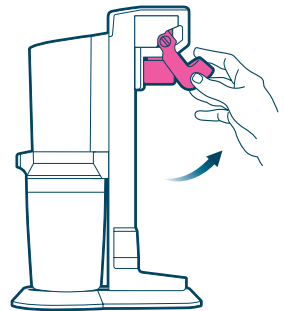
IST DIR EIN ANWENDUNGSVIDEO LIEBER?

Einfach diesen QR-Code einscannen

1 Entferne die Siegfelie und die Kappe



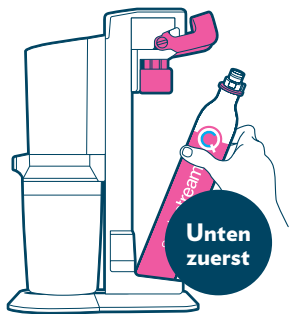
2 Ziehe die Rückabdeckung vorsichtig vom Gerät und nehme diese ab



3 Ziehe den pinken Zylinderhebel nach oben

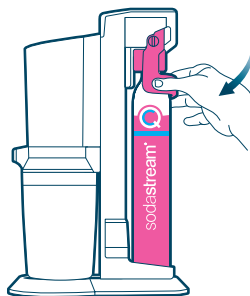


Bitte lies die vollständigen Konfigurationsanweisungen und Sicherheitshinweise auf S. 15 und 17 sorgfältig durch.



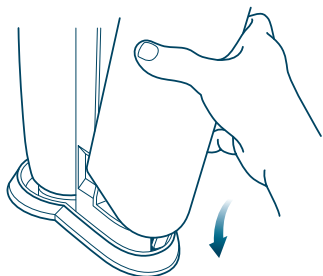
4 Setze den Zylinder ein

! Vergewissere dich vor dem Einsetzen, dass sich keine SodaStream® Flasche in der Flaschenhalterung befindet.

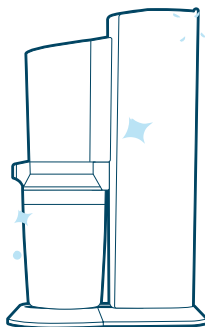


5 Drücke den Zylinderhebel nach unten

AUSGEZEICHNET!



6 Setze die Rückabdeckung wieder ein



Gehe zum nächsten Schritt

GUT ZU WISSEN



Denk daran - Dein Zylinder ist wiederverwendbar. Wenn er leer ist, bringe ihn einfach zurück und lasse ihn gegen einen Vollen tauschen!

DU ZAHLST NUR FÜR DIE GASFÜLLUNG

Erwerbe einen zusätzlichen CO₂-Zylinder, damit du nie wieder ohne gesprudeltes Wasser bist.



Stelle sicher, dass du den richtigen CO₂-Zylinder für deinen Wassersprudler tauschst:



✓
Geeigneter sodastream Quick Connect CO₂-Zylinder zum Einsetzen in deine sodastream CRYSTAL™ 3.0

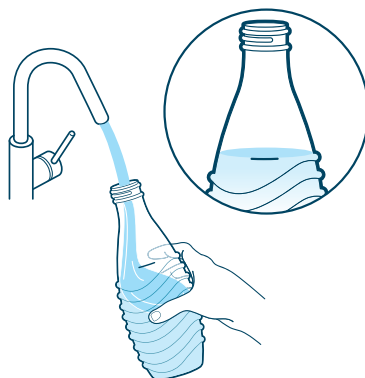
✗
Nicht geeigneter CO₂-Zylinder zum Einschrauben

FLASCHEN- EINSATZ



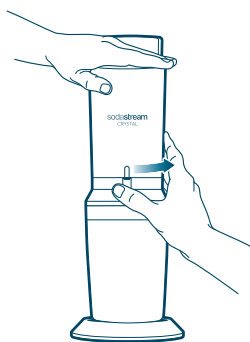
**IST DIR EIN
ANWENDUNGSVIDEO
LIEBER?**

Einfach diesen
QR-Code einscannen:

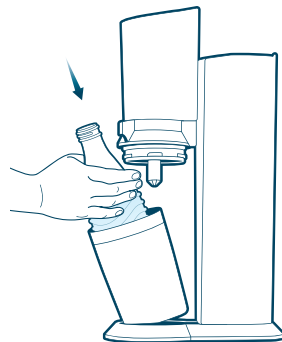


1 Fülle die Glaskaraffe bis zur angegebenen Fülllinie mit kaltem Trinkwasser

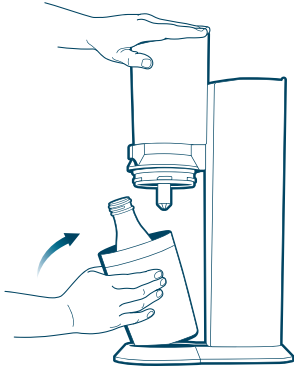
! Sprudel immer zuerst das Trinkwasser, bevor du den Sirup hinzufügst!



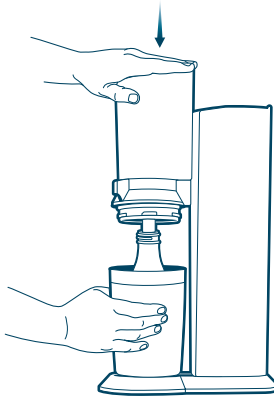
2 Drehe den Verriegelungsgriff nach rechts in die entriegelte Position und der Gerätekopf gleitet automatisch nach oben



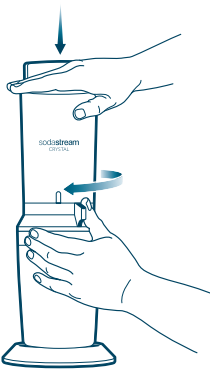
3 Stelle die Glaskaraffe in die Flaschenhalterung



4 Kippe den Flaschenbehälter wieder in die aufrechte Position

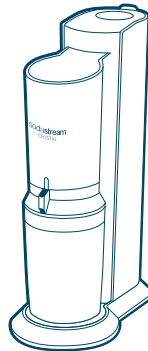


5 Drücke den Gerätekopf herunter und halte ihn heruntergedrückt



6 Drehe den Verriegelungsgriff nach links in die verriegelte Position

FAST GESCHAFFT!



Nun zum letzten sprudelnden Schritt

GUT ZU WISSEN



Die 0,7 L Glaskaraffe ist spülmaschinenfest.



WUSSTEST DU DAS?

Mit sodastream kannst du bis zu tausende Einweg-Plastikflaschen einsparen.

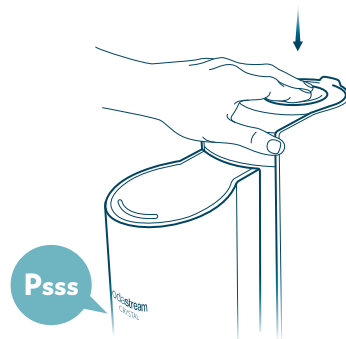


SPRUDELN

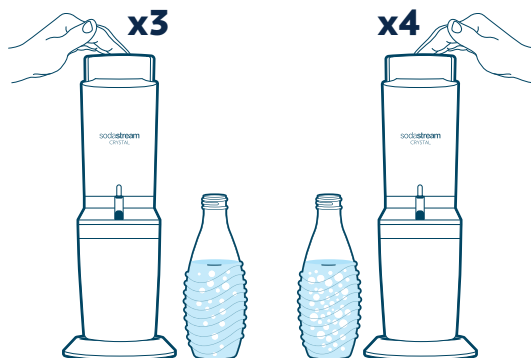
DER MAGISCHE
MOMENT



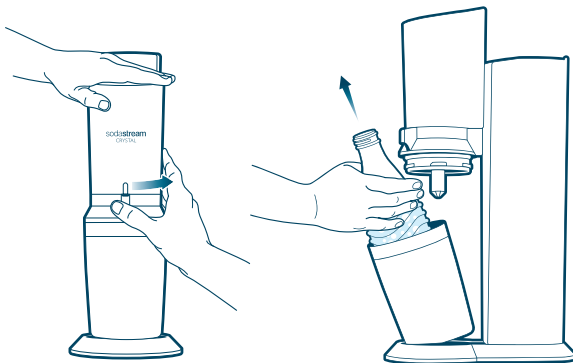
**IST DIR EIN
ANWENDUNGSVIDEO
LIEBER?**
Einfach diesen
QR-Code einscannen:



- 1** Drücke den Sprudelknopf bis zum Anschlag fest nach unten.
HALTE die Taste für **1 SEKUNDE** gedrückt und lass sie wieder los



- 2** Wiederhole den Vorgang wie gewünscht:
3 Mal für normale Sprudelwirkung
4 Mal für starke Sprudelwirkung



3 Drehe den Verriegelungsgriff nach rechts in die entriegelte Position und der Gerätekopf gleitet automatisch nach oben

TADA!



**JETZT
REGISTRIEREN!**
und freue
dich auf unser
Dankeschön



GESCHAFFT!
Genieße dein frisch gesprudeltes
Erfrischungsgetränk!

Hast du Probleme beim Sprudeln?
CH: 0800 - 800812

GUT ZU WISSEN



PROFI-TIPP:
Kaltes Wasser sprudelt besser.
Bewahre eine zusätzliche Flasche im Kühlschrank auf, damit du immer eine bereit hast zum Sprudeln!



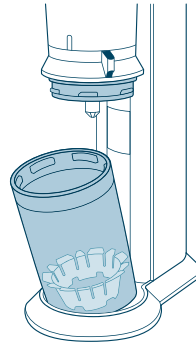
Möchtest du etwas Geschmack in deinem gesprudelten Wasser? Dann probiere unsere große Auswahl an Geschmacksrichtungen aus:
SODASTREAM.CH



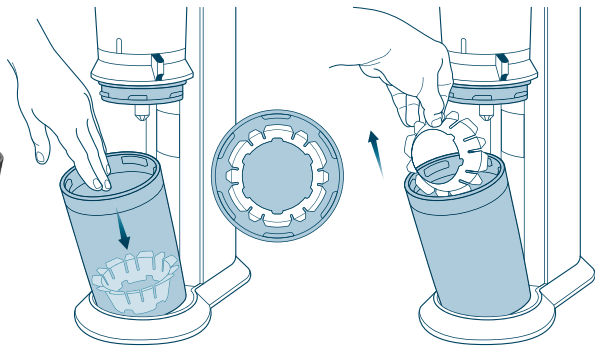
*Abbildung: Dekorationsbeispiel

Erst sprudeln, dann Sirup hinzufügen.

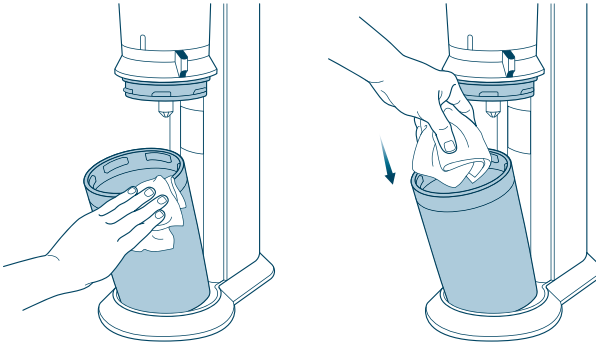
REINIGUNG & INSTANDHALTUNG



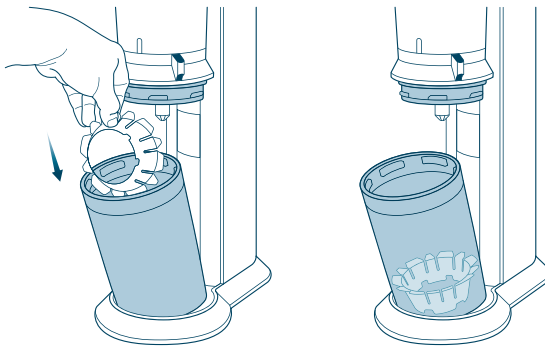
- 1** Zum Reinigen des Flaschenbehälters, öffne ihn und kippe ihn zu dir



- 2** Ziehe den Flaschenhalter vorsichtig heraus



3 Reinige mit einem Tuch den Flaschenbehälter innen und außen



4 Setze den Flaschenhalter vorsichtig wieder ein

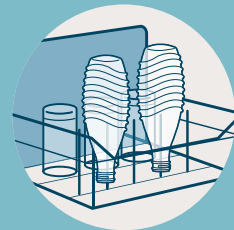
GUT ZU WISSEN



Verwende zum Reinigen deines SodaStream CRYSTAL™ 3.0 Wassersprudlers niemals abrasive Reinigungsmittel oder scharfe Werkzeuge. Verwende ein mildes Geschirrspülmittel und ein weiches, feuchtes Tuch, um das Gerät schonend zu reinigen.



Zum Reinigen deiner spülmaschinenfesten Glaskaraffe, stelle sie kopfüber auf das Geschirrspülmaschinenstell, auf **NUR EINEM PIN**.



BENUTZERLIZENZ

FÜR EINEN SODASTREAM QUICK CONNECT ZYLINDER NICHT ZUM VERKAUF

EIGENTUM VON SODA-CLUB (CO₂) GMBH, ODER SEINEN TOCHTERGESELLSCHAFTEN UNTER LIZENZ UND ZUM PATENT ANGEMELDET ZUR VERFÜGUNG GESTELLT

Dies ist ein rechtlich bindendes Dokument zwischen Soda-Club (CO₂) GmbH, Schweiz oder seinen Tochtergesellschaften ("SodaStream") und dem Verbraucher betreffend das Recht, einen SodaStream CO₂-Zylinder (der „Zylinder“) zu benutzen.

Der Zylinder ist Eigentum von SodaStream, zum Patent angemeldet und durch andere geistige Eigentumsrechte geschützt. Des Weiteren, zum Schutz der Sicherheit und Gesundheit der Benutzer, regeln verschiedene Richtlinien und Verordnungen die Verwendung, das Nachfüllen, die Wartung, die erneute Prüfung und die Reparatur des Zylinders. SodaStream verfügt über die gesetzlich vorgeschriebenen Kenntnisse und Expertise, um für die strenge Einhaltung der Gesetze Sorge zu tragen. Dies kann nur gewährleistet werden, wenn der Zylinder durch SodaStream gewartet, untersucht, erneut getestet und nachgefüllt wird. Daher bleibt der Zylinder im Eigentum von SodaStream und wird unter Erteilung einer Lizenz zur Verfügung gestellt.

1. Wenn der Zylinder leer ist, gib ihn bitte an SodaStream oder an einen autorisierten SodaStream-Händler im Austausch gegen einen vollen SodaStream-Zylinder zum Preis der Gasnachfüllung zurück. Die Lizenz bleibt bindend bestehen für jeden nachfolgenden Zylinder.
2. Unerlaubtes Nachfüllen dieses Zylinders durch Dritte kann die geistigen Eigentumsrechte von SodaStream, einschließlich Patente und andere Eigentumsrechte verletzen, kann Risiken bergen und gegen Gesetze verstoßen.
SodaStream gewährleistet nur die Sicherheit der von SodaStream nachgefüllten Zylinder, welche ein Soda-Club/SodaStream Sicherheitsventil-Siegel tragen. Du darfst keine Eigentumsmerkmale entfernen oder abändern, die auf dem Zylinder angebracht sind oder diesem beiliegen.
3. Wenn du den Zylinder in gutem Zustand an SodaStream oder einen autorisierten SodaStream-Händler zurückgibst, ohne diesen gegen einen neuen vollen Zylinder zu tauschen, erhältst du eine Rückgabegebühr von CHF 5,00.
4. Der Zylinder kann zusammen mit dieser Nutzerlizenz an Dritte weitergegeben werden, unter der Voraussetzung, dass der Dritte akzeptiert, an die hier genannten Bedingungen und Eigentumsrechte gebunden zu sein. Der Besitz dieser Nutzerlizenz enthält das Recht des Inhabers, einen Zylinder unter den hier genannten Bedingungen zu gebrauchen.

Diese Lizenz unterliegt den Gesetzen der Schweiz.

Für Fragen kontaktiere bitte SodaStream International BV, Dongenseweg 200, 5047 SH Tilburg, Niederlande.

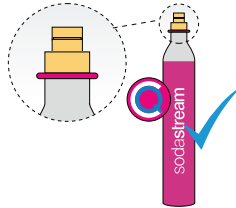
Bitte an einem sicheren Ort aufbewahren
www.sodastream.com

INBETRIEBNAHME

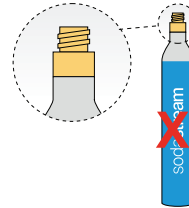
GEEIGNETER SODASTREAM® QUICK CONNECT CO₂-ZYLINDER

GEEIGNETER SODASTREAM®
QUICK CONNECT CO₂-ZYLINDER
ZUM EINSETZEN:

Bitte beachte, dass der SodaStream CRYSTAL™ 3.0 Wassersprudler nur mit dem Quick Connect CO₂-Zylinder verwendet werden darf und **NICHT** mit einem SodaStream® CO₂-Zylinder zum Einschrauben.

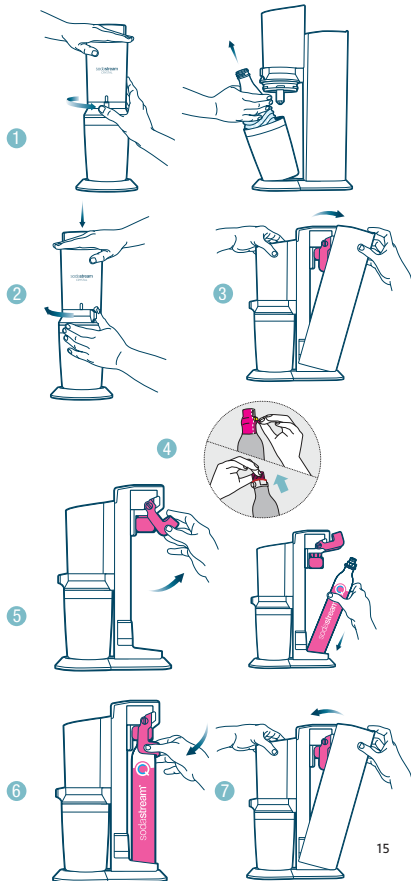


NICHT GEEIGNETER
CO₂-ZYLINDER
ZUM EINSCHRAUBEN:



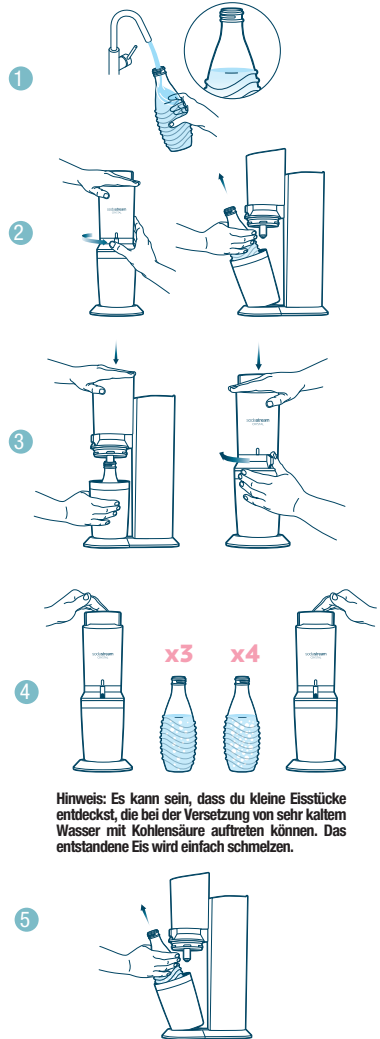
EINSETZEN DES SODASTREAM® QUICK CONNECT CO₂-ZYLINDERS

1. Stelle den SodaStream CRYSTAL™ 3.0 Wassersprudler auf einer flachen, stabilen Oberfläche auf. Drehe den Verriegelungsgriff nach rechts in die entriegelte Position. Der Gerätekopf gleitet automatisch nach oben. Der Flaschenbehälter öffnet sich. Ziehe den Flaschenbehälter sanft nach vorne und nimm die SodaStream® Glaskaraffe heraus, falls sich diese im SodaStream® Wassersprudler befindet. **WARNUNG! Der SodaStream® Quick Connect CO₂-Zylinder darf niemals eingesetzt oder ausgetauscht werden, während sich eine SodaStream® Glaskaraffe im SodaStream® Wassersprudler befindet.**
2. Bringe den Flaschenbehälter wieder in die aufrechte Position und drücke den Gerätekopf herunter. Halte den Gerätekopf heruntergedrückt und drehe den Verriegelungsgriff nach links, bis er in die verriegelte Position einrastet.
3. Ziehe die Rückabdeckung vorsichtig vom Gerät und nimm diese ab.
4. Entferne die Siegfelie und Kappe vom SodaStream® Quick Connect CO₂-Zylinder.
5. Ziehe den Zylinderhebel nach oben. Setze den SodaStream® Quick Connect CO₂-Zylinder in den Zylinderhalter ein. **WARNUNG! Bitte vergewissere dich, dass der von dir verwendete SodaStream® Quick Connect CO₂-Zylinder keine äußeren Beschädigungen oder Mängel aufweist.**
6. Drücke den Zylinderhebel nach unten.
7. Setze die Rückabdeckung wieder ein, sodass sie am Gerät einrastet. Jetzt ist dein SodaStream CRYSTAL™ 3.0 Wassersprudler einsatzbereit.



WASSER SPRUDELN

1. Fülle die SodaStream® Glaskaraffe bis zur Fülllinie mit kaltem Trinkwasser. **WARNUNG! Verwende zum Sprudeln ausschließlich reines Trinkwasser. Andere Flüssigkeiten können den Wassersprudler innen schädigen und verkleben, was zu übermäßigem Druck und Flaschenbruch während des Sprudelvorgangs und schweren Verletzungen führen kann.** Füge den Sirup erst nach dem Sprudeln hinzu. Niemals sprudeln, wenn sich eine andere Flüssigkeit als Trinkwasser in der Glaskaraffe befindet.
2. Stelle den SodaStream CRYSTAL™ 3.0 Wassersprudler auf einer flachen, stabilen Oberfläche auf. Drehe den Verriegelungsgriff nach rechts in die entriegelte Position. Der Gerätekopf gleitet automatisch nach oben. Kippe den Flaschenbehälter nach vorne und stelle die SodaStream® Glaskaraffe in die Flaschenhalterung. Kippe den Flaschenbehälter mit der SodaStream® Glaskaraffe wieder in die aufrechte Position.
3. Drücke den Gerätekopf herunter. Halte den Gerätekopf heruntergedrückt und drehe den Verriegelungsgriff nach links in die verriegelte Position. Drücke den Sprudelknopf bis zum Anschlag fest nach unten. Halte die Taste für 1 Sekunde gedrückt und lass sie wieder los. Wiederhole den Vorgang wie gewünscht: 3 Mal für normale Sprudelwirkung, 4 Mal für starke Sprudelwirkung, und weitere Male für eine sehr starke Sprudelwirkung.
4. Sobald der gewünschte Sprudelgrad erreicht ist, warte bitte 3 Sekunden und drehe den Verriegelungsgriff nach rechts in die entriegelte Position, bis der Gerätekopf nach oben gleitet. Dabei entweicht der überschüssige Druck hörbar aus der SodaStream® Glaskaraffe.
5. Kippe den Flaschenbehälter nach vorne und nimm die SodaStream® Glaskaraffe aus dem SodaStream CRYSTAL™ 3.0 Wassersprudler.
6. Genieße dein frisch gesprudelt Wasser!



PFLEGE

SODASTREAM CRYSTAL™ 3.0 WASSERSPRUDLER

- Verwende zur Reinigung niemals aggressive Reinigungsmittel oder scharfe Werkzeuge. Falls erforderlich, verwende ein mildes Geschirrspülmittel und ein weiches, feuchtes Tuch, um das Gerät schonend zu reinigen.
- Wische verschüttete Flüssigkeiten weg, um den Fuß des Geräts trocken zu halten.
- Lege das Gerät **NICHT** in Wasser. Es darf auch **NICHT** in einer Geschirrspülmaschine gereinigt werden, andernfalls kommt es zu schweren Schäden an deinem SodaStream® Wassersprudler.

SODASTREAM® 0,7 L GLASKARAFFE

- Die SodaStream Glaskaraffe kann in der Spülmaschine gereinigt werden.

SICHERHEITSHINWEISE

BEWAHRE DIESE ANWEISUNGEN AUF UND GEBE DIESE AN ALLE NUTZER WEITER

WARNUNG! Es ist wichtig, dass du vor dem Gebrauch des SodaStream® Wassersprudlers alle **Gebrauchs- und Pflegehinweise sowie die wichtigen Sicherheitshinweise liest und verstehst, um Verletzungen und Schäden an deinem SodaStream® Wassersprudler zu vermeiden.**

Bevor Du einer anderen Person gestattest, deinen Wassersprudler zu benutzen, stelle bitte sicher, dass diese Person mit der sicheren Anwendung vertraut ist. Service- und Reparaturleistungen dürfen nur durch einen von SodaStream autorisierten Service-Vertreter ausgeführt werden. Der SodaStream® Wassersprudler kann nicht von Kindern unter 12 Jahren und von Personen mit eingeschränkten physischen, sensorischen oder geistigen Fähigkeiten oder mit mangelnder Erfahrung und Kenntnissen ohne angemessene Aufsicht durch Erwachsene verwendet, gereinigt oder gewartet werden.

ZUR VERMEIDUNG ERHEBLICHER VERLETZUNGEN ODER BESCHÄDIGUNGEN AM WASSERSPRUDLER WÄHREND DES SPRUDELVORGANGS:

- Verwende den Wassersprudler nur in einer aufrechten Position auf einer flachen, stabilen Oberfläche.
- Stelle den Wassersprudler nicht auf eine heiße Oberfläche (z.B. Küchenherd, Backofen, Kochplatte) und verwende ihn nie in der Nähe einer offenen Flamme und lass ihn nicht direkt im Sonnenlicht stehen.
- Verwende deinen SodaStream® Wassersprudler NICHT für einen anderen Zweck als das Sprudeln von Trinkwasser.
- Andere Flüssigkeiten (außer Trinkwasser) können den Wassersprudler innen schädigen und verkleben, was zu übermäßigem Druck und Flaschenbruch während des Sprudelprozesses führen kann.
- Benutze das Gerät nicht, wenn die Sprudlerdüse beschädigt ist oder fehlt.
- Stelle vor dem Sprudeln sicher, dass die Glaskaraffe korrekt eingesetzt ist.
- Bewege deinen SodaStream® Wassersprudler NICHT und öffne deinen SodaStream Wassersprudler nicht während des Sprudelvorgangs.
- Besprudel NIEMALS eine leere SodaStream® Glaskaraffe.

KOHLENDIOXID CO₂-ZYLINDER

Zur Vermeidung des Risikos einer CO₂-Leckage, Personenverletzungen und Sachbeschädigung:

- Verwende keinen anderen Zylinder als den SodaStream Quick Connect CO₂-Zylinder. Dieser ist zum Einsetzen in den pinken Zylinderhalter des SodaStream CRYSTAL™ 3.0 Wassersprudlers geeignet.
- Der CO₂-Zylinder darf nicht eingesetzt werden, wenn sich eine Glaskaraffe im Wassersprudler befindet.
- Verwende keinen beschädigten CO₂-Zylinder. Der CO₂-Zylinder und das CO₂-Zylinderventil sollten vor der Verwendung auf Beschädigungen überprüft werden. Falls solche festgestellt werden, darf der CO₂-Zylinder NICHT verwendet werden. Bitte kontaktiere in diesem Fall einen autorisierten SodaStream® Servicevertreter.
- Manipuliere den CO₂-Zylinder NICHT in irgendeiner Weise. Versuche NICHT, den CO₂-Zylinder zu durchstechen oder zu verbrennen oder das Ventil zu entfernen.
- Stelle den CO₂-Zylinder NICHT in die Nähe einer Wärmequelle oder setze ihn NICHT direktem Sonnenlicht oder Temperaturen über 50°C aus. Lagere den Zylinder in einer gut gelüfteten Umgebung.
- Entferne niemals den CO₂-Zylinder aus dem Wassersprudler, während des Sprudelvorganges.
- Ergreife oder entferne niemals einen CO₂-Zylinder, während CO₂ ausströmt.
- Sollte eine CO₂-Leckage auftreten, lüfte den Bereich, atme frische Luft ein und suche bei Unwohlsein sofort einen Arzt auf.

SODASTREAM® 0,7 L GLASKARAFFE

Zur Vermeidung von Flaschenbruch, welcher zu Personenverletzungen und Sachbeschädigung führen kann:

- Benutze die SodaStream® Glaskaraffe NICHT, wenn sie Risse, Absplitterungen oder Verformungen aufweist oder wenn es Anzeichen dafür gibt, dass die SodaStream® Glaskaraffe in irgendeiner Weise beschädigt ist. Verwende diese SodaStream® Glaskaraffe nicht mehr. Tausche sie gegen eine Neue aus.
- Verwende KEINE anderen Glasflaschen als Original-Glaskaraffen von SodaStream®, die für den SodaStream CRYSTAL™ 3.0 Wassersprudler geeignet sind.
- Setze die SodaStream® Glaskaraffe NICHT extremen Temperaturschwankungen aus (z.B. kein heißes Wasser in eine kalte Flasche geben).
- Lege die SodaStream® Glaskaraffe NICHT in den Gefrierschrank oder in extreme Kälte unter 34 °F/1 °C.
- In dem unwahrscheinlichen Fall, dass deine SodaStream® Glaskaraffe während des Sprudels zerbricht, öffne den Flaschenbehälter nicht, da sämtliche Glassplitter im Inneren des Flaschenbehälters sicher zusammengehalten werden. Bitte wende dich in einem solchen Fall an das SodaStream Kundenservicecenter (per E-Mail unter DE: info@sodastream.de/ AT: info@sodastream.at)

SODASTREAM® BESCHRÄNKTE GEWÄHRLEISTUNG

SODASTREAM® WASSERSPRUDLER

Wir haben uns große Mühe gegeben, um dir deinen SodaStream® Wassersprudler in ordnungsgemäßem Zustand zu liefern. SodaStream® garantiert dir, dass dein SodaStream® Wassersprudler bei normalem Gebrauch im Haushalt frei ist von Defekten und Mängeln an Material und Ausführung. Dies gilt für eine Dauer von zwei (2) Jahren ab dem Datum des Erwerbs sowie vorbehaltlich der vorliegenden beschränkten Gewährleistung und den allgemeinen Geschäftsbedingungen. Wir empfehlen dir, den SodaStream® Wassersprudler online zu registrieren. Besuche dazu unsere Webseite DE: www.sodastream.de/ AT: www.sodastream.at und fülle das Formular für die Registrierung des Produktes aus.

Wenn dein SodaStream® Wassersprudler innerhalb der Gewährleistungszeit eine Fehlfunktion aufweist und wir feststellen, dass das Problem auf Verarbeitungs- oder Materialfehler zurückzuführen ist, wird SodaStream® das Gerät im Rahmen der in dieser Gewährleistung festgelegten Einschränkungen nach eigenem Ermessen kostenlos reparieren oder ersetzen. SodaStream® kann deinen SodaStream® Wassersprudler durch einen überholten SodaStream® Wassersprudler oder einen gleichwertigen ersetzen, wenn das von dir gekaufte Modell nicht mehr lieferbar ist. Es erfolgt keine Rückerstattung. Diese beschränkte Gewährleistung gilt für Verbraucher, die den SodaStream® Wassersprudler im Einzelhandel für den persönlichen, familiären oder häuslichen Gebrauch erworben haben.

NICHT abgedeckt von dieser Gewährleistung sind:

- unsachgemäße Verwendung, Modifizierung des SodaStream® Wassersprudlers oder gewerbliche Nutzung;
- Schäden, die durch kohlenensäurehaltige Flüssigkeiten, außer Trinkwasser, entstehen;
- normaler Verschleiß (z. B. Verfärbung);
- Produktfehlfunktionen, die ganz oder teilweise auf eine Änderung, Demontage oder Reparatur des SodaStream® Wassersprudlers durch eine andere Servicestelle als ein autorisiertes SodaStream® Servicezentrum zurückzuführen sind;
- Schäden, die durch die Verwendung von Zylindern oder Flaschen entstehen, die nicht von SodaStream® für die Verwendung mit deinem SodaStream® Wassersprudler freigegeben sind;
- Schäden, die durch die Verwendung des SodaStream® Wassersprudlers mit einem Adapterventil entstehen;
- Schäden, die durch einen Unfall, einen Versand oder durch anderes als den normalen Gebrauch im Haushalt verursacht wurden;
- die SodaStream® Glaskaraffen und SodaStream® CO₂-Zylinder.

SodaStream® ist nicht haftbar für beiläufig entstehende Schäden oder Folgeschäden. Das einzige und ausschließliche Rechtsmittel des Verbrauchers ist die Reparatur oder der Ersatz gemäß den Bedingungen dieser Gewährleistung. Nach dem Recht einiger Länder ist der Ausschluss oder die Beschränkung dieser Schäden nicht zulässig, sodass diese Ausschlüsse möglicherweise nicht auf dich zutreffen. Soweit diese Gewährleistung nicht mit dem örtlichen Recht übereinstimmt, gilt diese Gewährleistung als entsprechend modifiziert, um mit dem jeweiligen örtlichen Recht vereinbar zu sein. Du kannst auch andere Rechte haben, die je nach örtlichen Gesetzen variieren. Die Vorteile, die dem Verbraucher durch diese Gewährleistung gewährt werden, gelten zusätzlich zu anderen Rechten und Rechtsmitteln, die dem Verbraucher möglicherweise durch das Gesetz in Bezug auf diesen SodaStream® Wassersprudler zustehen können.

ANSPRUCHNAHME EINES GEWÄHRLEISTUNGSSERVICES

Wenn dein SodaStream® Wassersprudler einen Gewährleistungsservice benötigt, wende dich bitte an dein örtliches SodaStream® Kundenservicecenter. Du findest dieses auf der Webseite DE: www.sodastream.de/ AT: www.sodastream.at. Ein SodaStream® Vertreter wird dir nähere Anweisungen dazu geben, wie du den Versand deines SodaStream® Wassersprudlers an eines unserer autorisierten Servicezentren auf deine Kosten veranlassen kannst. Nur SodaStream® oder seine Vertreter sind autorisiert, Gewährleistungsreparaturen oder einen Gewährleistungsservice an deinem SodaStream® Wassersprudler durchzuführen.

SERVICE AUSSERHALB DER GEWÄHRLEISTUNG

Wenn SodaStream® oder seine autorisierten Vertreter feststellen, dass die Fehlfunktion oder der Schaden nicht durch die Gewährleistung abgedeckt ist, repariert SodaStream® den SodaStream® Wassersprudler nur gegen Zahlung der festgesetzten Reparaturgebühr.

SODASTREAM® QUICK CONNECT CO₂-Zylinder

Dein SodaStream® Wassersprudler wurde für den Betrieb mit einem SodaStream® Quick Connect CO₂-Zylinder konzipiert. Die Verwendung anderer CO₂-Zylinder wird nicht empfohlen, da sie möglicherweise nicht mit einem SodaStream® Wassersprudler kompatibel sind. Schäden, die durch die Verwendung eines anderen Zylinders als eines SodaStream® Quick Connect CO₂-Zylinders entstehen oder der Verwendung des SodaStream® Quick Connect CO₂-Zylinder entgegen der Anweisungen in der Gebrauchsanleitung, sind nicht von der Gewährleistung abgedeckt. Der CO₂-Zylinder wird dir zum Gebrauch zur Verfügung gestellt. Wenn du deinen leeren SodaStream® CO₂-Zylinder an SodaStream® oder einen autorisierten SodaStream®-Händler zurückgibst, kannst du im Tausch einen vollen SodaStream® Zylinder zum Preis einer Gasfüllung erhalten.

SODASTREAM® 0,7 L GLASKARAFFE

Dein SodaStream® Wassersprudler ist für den Betrieb mit einer geeigneten SodaStream® 0,7 L Glaskaraffe konzipiert. Schäden, die durch die Verwendung einer anderen Glaskaraffe als einer geeigneten SodaStream® 0,7 L Glaskaraffe entstehen, sind nicht von der Gewährleistung abgedeckt. SodaStream® Glaskaraffen sind bei autorisierten SodaStream Händlern erhältlich.

GELTENDE BEDINGUNGEN

Alle Ansprüche, Reklamationen, Urteilsforderungen oder Rechtsstreitigkeiten, die in irgendeiner Weise mit deinem SodaStream® Wassersprudler, der SodaStream® Glaskaraffe und dem SodaStream® Quick Connect CO₂-Zylinder in Verbindung stehen, unterliegen den örtlichen Gesetzen des Landes, in dem der SodaStream® Wassersprudler gekauft wurde.

ANWEISUNGEN ZUR PRODUKTENTSORGUNG

Bitte recycel beschädigte oder verformte SodaStream® Glaskaraffen gemäß den örtlichen Recyclingbestimmungen. Die Verpackung von SodaStream® Produkten besteht aus recycelbaren Materialien. Nähere Informationen zum Recycling erhältst du bei Ihrer örtlichen Behörde.

TECHNISCHE DATEN

Maximaler Betriebsdruck: 145 psi bzw. 10 bar
Maximal zulässige Betriebstemperatur: 40°C

SODASTREAM ist ein eingetragenes Handelszeichen der Firma Soda-Club (CO₂) GmbH oder ihrer Tochtergesellschaften.

Das Produkt ist von einwandfreier Beschaffenheit und entspricht den geltenden Bestimmungen des Lebensmittel- und Futtermittelgesetzbuches (LFGB), der Bedarfsgegenständeverordnung, der Verordnung (EG) 1935/2004, sowie den BfR-Empfehlungen (für Lebensmittelkontakt).

Die Kontaktangaben unseres SodaStream® Kundenservicecenters findest du auf unserer Webseite
DE: www.sodastream.de/ AT: www.sodastream.at.

FEHLERSUCHE

Bevor du den Kundenservice kontaktierst, prüfe bitte die untenstehende Liste von Problemen und Lösungen:

SODASTREAM® WASSERSPRUDLER SPRUDELT NICHT.

- SodaStream® Quick Connect CO₂-Zylinder kann leer sein; SodaStream® Quick Connect CO₂-Zylinder austauschen.
- SodaStream® Quick Connect CO₂-Zylinder kann lose sein. Nimm die SodaStream® Glaskaraffe heraus und verschaffe dir Zugang zum CO₂-Zylinder gemäß den Anweisungen im Kapitel „Einsetzen des SodaStream® Quick Connect CO₂-Zylinders“. Setze dann den CO₂-Zylinder neu ein. Verwende dabei KEINE Werkzeuge. Wenn der CO₂-Zylinder bereits fest eingesetzt ist, könnte er leer sein. Tausche ihn gegen einen vollen SodaStream® Quick Connect CO₂-Zylinder aus.





RUF UNS AN

DENN WIR SIND FÜR ALLE DEINE SPRUDELNDEN
FRAGEN FÜR DICH DA:

Schweiz:

SodaStream (Switzerland) GmbH

Bösch 67, 6331 Hünenberg

Tel.: 0800 800 812

www.sodastream.ch

SEI DABEI!

REGISTRIERE DEINEN SodaStream CRYSTAL™ 3.0
WASSERSPRUDLER UND FREUE DICH AUF UNSER
DANKESCÖN FÜR DEINE REGISTRIERUNG, DIE DU PER
E-MÄIL ERHALTST!

Einfach den QR-Code scannen oder folgenden Link abrufen:
sodastream.com/regCC



MISCHE DEINEN EIGENEN SPRUDELNDEN MOCKTAIL

Blushing Lemonade

Zubereitung des Lavendelsirups

ZUTATEN

- ◆ 100g getrocknete Lavendelblütenknospen
- ◆ 500ml Zucker
- ◆ 500ml Wasser

Bringe das Wasser und den Lavendel in einem Kochtopf zum Kochen. Rühre den Zucker ein, bis er sich vollständig aufgelöst hat. Hitze reduzieren und 10 Minuten köcheln lassen. Vom Herd nehmen und abkühlen lassen. 1 Stunde ziehen lassen. Durch ein Sieb gießen und in den Kühlschrank stellen.

Zubereitung des "Blushing lemonade"-Mocktails

ZUTATEN

- ◆ 200ml Lavendelsirup
- ◆ 200 ml frischer Zitronensaft
- ◆ 600ml SodaStream gesprudeltes Wasser

Einfach alle Zutaten in einer Behälter hinzufügen, verrühren und fertig ist dein Mocktail!





4011640411 - 12/23