

Marta Yustos  
Diego Rodríguez Robredo

# FEMINA SAPIENS

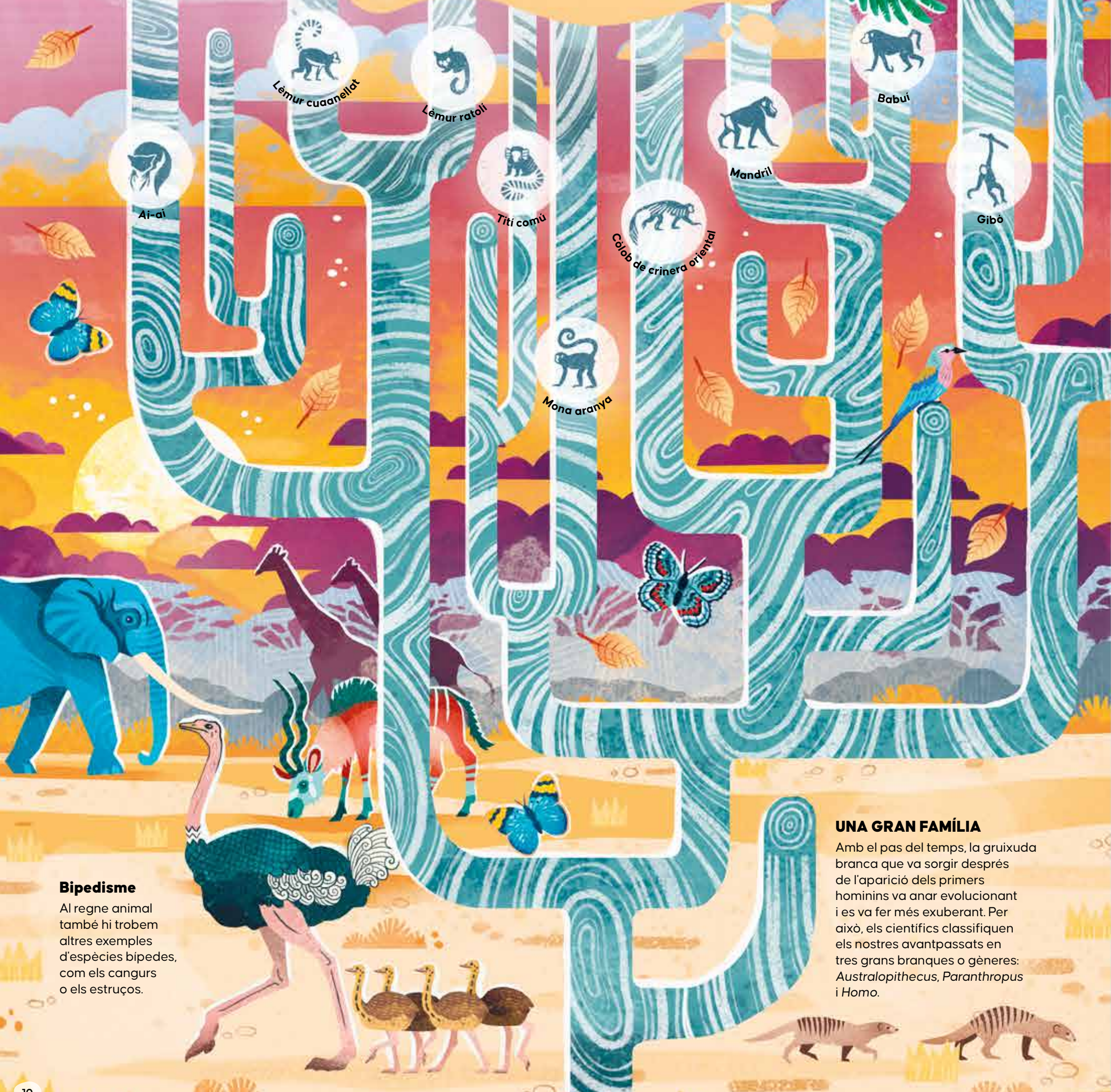
Una història de l'evolució humana  
enfocada en les dones

M · O · S · Q · U · I · T · O



# UN ARBRE DE MILIONS D'ANYS

Per entendre l'evolució imagina't un enorme i vell arbre amb un gran tronc, a la base del qual trobaríem els primers organismes vius dels quals descendim la resta d'espècies. Moltes de les branques d'aquest frondós arbre s'han anat marcint amb el temps (espècies extintes), mentre que d'altres continuen donant fruits (espècies actuals).



**Bipedisme**  
Al regne animal també hi trobem altres exemples d'espècies bípedes, com els cangurs o els estruços.

**UNA GRAN FAMÍLIA**  
Amb el pas del temps, la gruixuda branca que va sorgir després de l'aparició dels primers homínids va anar evolucionant i es va fer més exuberant. Per això, els científics classifiquen els nostres avantpassats en tres grans branques o gèneres: Australopithecus, Paranthropus i Homo.

## HOMÍNIDS

Encara que ens assemblen molt a la resta de primats, els humans som els únics simis que ens desplaçem en posició erecta sobre els dos peus, o el que és el mateix, som bípedes. Els nostres avantpassats van començar a desplaçar-se així fa uns 7 milions d'anys, fet que ens inclou a tots dins del grup dels homínids o primats bípedes.



## Micos, simis o primats?

Generalment, els micos, com ara la mona aranya o el babuí, són petits i tenen una cua llarga. En canvi, els simis són més grossos i no tenen cua, com és el cas dels gorilles, els orangutans o els ximpanzés. Micos i simis, inclosos els humans, són primats.



# FEMINA SAPIENS

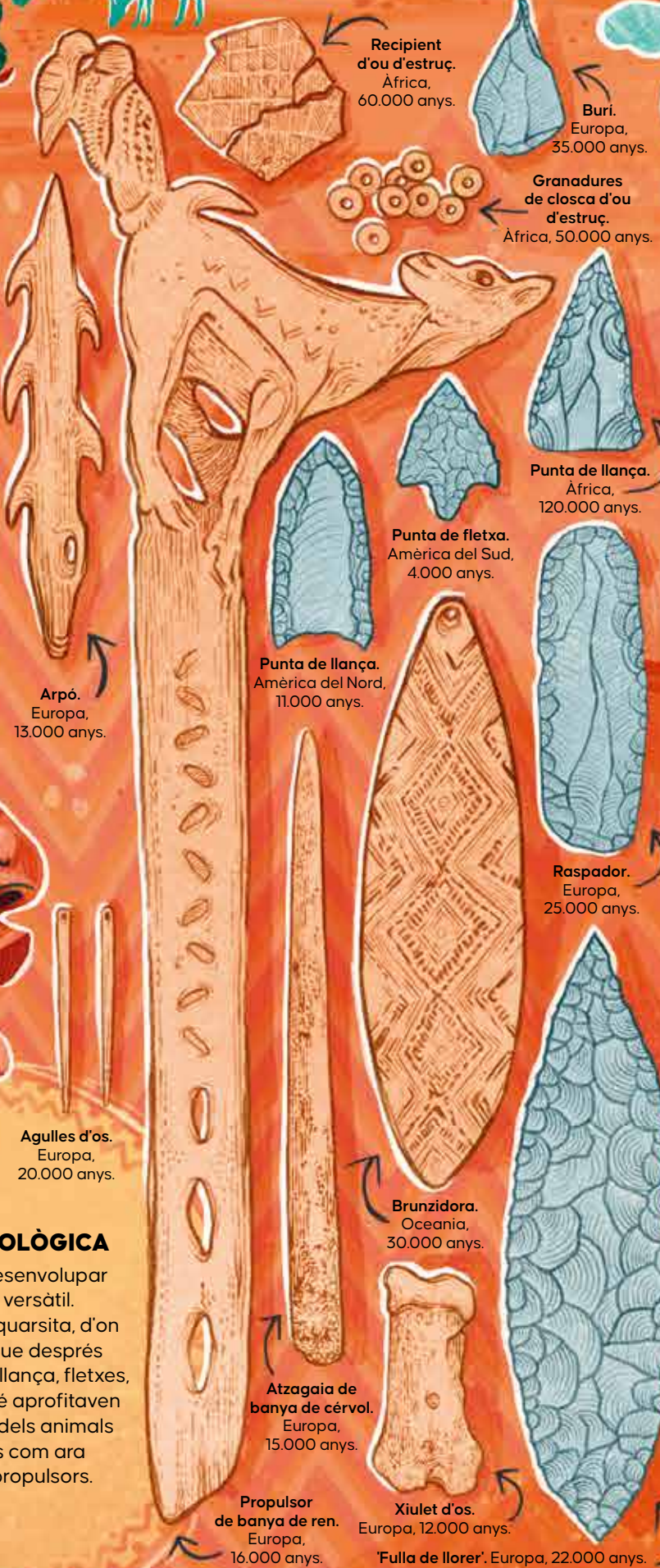
Arribem al final de la nostra història evolutiva coneixent l'únic branquilló d'aquell vell arbre que ha sobreviscut fins als nostres dies: *Homo sapiens*.

## RETORN ALS ORÍGENS

La nostra espècie es va originar a l'Àfrica fa uns 250.000 anys, o fins i tot abans. A diferència dels nostres avantpassats, el nostre esquelet és estret i lleuger, i el crani presenta uns trets mai vistos abans: front alt, cara petita i plana, dents reduïdes i presència de mentó.

## SOFISTICACIÓ TECNOLÒGICA

Els humans moderns van desenvolupar una tecnologia més àmplia i versàtil. Feien servir nuclis de sílex o quarsita, d'on extreïen unes làmines fines que després transformaven en puntes de llança, fletxes, raspadors o punxons. També aprofitaven els ossos, les astes o el vori dels animals per fabricar diferents estris com ara hams, arpons, agulles o propulsors.



## GRUPS NÒMADES

Usaven coves i abrics rocosos per aixoplugar-se i per enterrar els seus morts. També establien campaments a l'aire lliure, construint enormes cabanes que folraven amb pells d'animals i branques. En els seus desplaçaments, entraven en contacte amb altres grups humans amb qui intercanviaven recursos i coneixements, a més d'objectes exòtics.



## Repartiment de tasques

Els primers *Homo sapiens* vivien en grups formats per diverses famílies, que s'ajudaven les unes a les altres. Les dones embarassades, els nens i la gent gran col·laboraven en activitats com la recol·lecció, la caça de petits animals i la preparació dels aliments. La resta del grup feia les tasques que suposaven més perill.



# LA GRAN EXPANSIÓ

Igual que varen fer altres avantpassats, els primers sapiens van sortir del continent africà i van arribar a poblar una gran diversitat d'entorns i llocs remots. Quan es va iniciar aquest llarg viatge?

Europa

Quan les glaciacions es van acabar i els murs de gel van anar desapareixent, els nostres ancestres van creuar al continent americà, aprofitant l'ara ja desaparegut pont de Beringia, fa uns 20.000 anys.

## L'EXTINCIÓ DE LA MEGAFAUNA

En el passat, el continent americà estava habitat per una gran quantitat d'espècies animals: mamuts, mastodonts, enormes perososos, tigres de dents de sabre, etc. Però amb l'arribada dels humans moderns i la fi dels períodes glacials, gran part d'aquestes espècies animals van acabar desapareixent de la faç de la terra.

## La darrera glaciació

Amb l'arribada de les glaciacions, els enormes casquets de gel van congelar gran part dels oceans i el nivell del mar va baixar. Així, la nostra espècie va poder arribar, caminant, a nous indrets que actualment estan separats per l'aigua.

## A LA RECERCA DE NOVES AVENTURES

Fa més de 150.000 anys, els humans moderns van travessar el Pròxim Orient i es van distribuir pel sud d'Àsia, creuant-se amb grups de neandertals i de denissovans.

La seva migració els va portar cap a Oceania, a través d'una ruta costanera, fa 50.000 anys. Tot i estar geogràficament més a prop d'Àfrica, els grups de sapiens no van arribar a Europa fins passats aquests 50.000 anys, o potser abans.

Antàrtida

Àfrica

Àsia

Amèrica del Nord

Amèrica del Sud



# EL NOSTRE ÀLBUM FAMILIAR

Al llarg dels anys, els científics han descobert al voltant de 30 espècies diferents que formen part d'aquest grup de primats que van preferir baixar dels arbres i caminar drets. Actualment nosaltres som l'única fulla d'aquesta branca que segueix dempeus.

## Ardipithecus ramidus

- \* **Significat:** 'arrel dels simis terrestres'
- \* **Jaciments:** Aramis, a la vall del riu Awash (Etiòpia)
- \* **Cronologia:** 4,5 Ma - 4,3 Ma
- \* **Capacitat cranial:** 300 cm<sup>3</sup> - 370 cm<sup>3</sup>
- \* **Alçada:** 1,20 m
- \* **Pes:** 40 kg - 50 kg
- \* **Hàbitat:** selves i boscos
- \* **Àrea de distribució:** est d'Àfrica

## Paranthropus robustus

- \* **Significat:** 'mico robust que va conviure amb humans'
- \* **Jaciments:** Kromdraai, Swartkrans, Drimolen (Sud-àfrica)
- \* **Cronologia:** 2 Ma - 1,2 Ma
- \* **Capacitat cranial:** 500 cm<sup>3</sup> - 550 cm<sup>3</sup>
- \* **Alçada:** 1,35 m (mascles); 1,10 m (femelles)
- \* **Pes:** 40 kg (mascles); 30 kg (femelles)
- \* **Hàbitat:** bosc obert
- \* **Àrea de distribució:** sud d'Àfrica

## Paranthropus boisei

- \* **Significat:** 'al costat de l'humà, en honor de Charles Boise'
- \* **Jaciments:** Olduvai (Tanzània); Konso (Etiòpia); Koobi Fora, Chesowanja (Kenya)
- \* **Cronologia:** 2,3 Ma - 1 Ma
- \* **Capacitat cranial:** 475 cm<sup>3</sup> - 550 cm<sup>3</sup>
- \* **Alçada:** 1,35 m (mascles); 1,20 m (femelles)
- \* **Pes:** 55 kg (mascles); 30 kg (femelles)
- \* **Hàbitat:** boscos oberts i planes
- \* **Àrea de distribució:** est d'Àfrica

## Homo habilis

- \* **Significat:** 'home hàbil'
- \* **Jaciments:** Olduvai (Tanzània); Omo, Hadar (Etiòpia); Koobi Fora (Kenya); Sterkfontein (Sud-àfrica)
- \* **Cronologia:** 2,3 Ma - 1,6 Ma
- \* **Capacitat cranial:** 600 cm<sup>3</sup> - 700 cm<sup>3</sup>
- \* **Alçada:** 1,10 m - 1,30 m
- \* **Pes:** 35 kg - 40 kg
- \* **Hàbitat:** sabana
- \* **Àrea de distribució:** est i sud d'Àfrica

## Homo heidelbergensis (preandertal)

- \* **Significat:** 'home de Heidelberg'
- \* **Jaciments:** Atapuerca (Espanya); Mauer, Steinheim (Alemanya); Boxgrove, Swanscombe (Regne Unit); Petralona (Grècia); Arago, Le Lazaret (França)
- \* **Cronologia:** 600 ka - 200 ka
- \* **Capacitat cranial:** 1.100 cm<sup>3</sup> - 1.400 cm<sup>3</sup>
- \* **Alçada:** 1,60 m - 1,85 m
- \* **Pes:** 60 kg - 90 kg
- \* **Hàbitat:** estepes, planes i boscos
- \* **Àrea de distribució:** Europa

## Homo antecessor

- \* **Significat:** 'home explorador'
- \* **Jaciments:** Atapuerca (Espanya)
- \* **Cronologia:** 900 ka - 800 ka
- \* **Capacitat cranial:** 1.000 cm<sup>3</sup> - 1.200 cm<sup>3</sup>
- \* **Alçada:** 1,60 m - 1,85 m
- \* **Pes:** 60 kg - 90 kg
- \* **Hàbitat:** boscos i planes
- \* **Àrea de distribució:** sud d'Europa

## Homo ergaster

- \* **Significat:** 'home treballador'
- \* **Jaciments:** Konso (Etiòpia); Koobi Fora, Nariokotome (Kenya); Swartkrans (Sud-àfrica)
- \* **Cronologia:** 1,8 Ma - 1 Ma
- \* **Capacitat cranial:** 700 cm<sup>3</sup> - 1.000 cm<sup>3</sup>
- \* **Alçada:** 1,50 m - 1,75 m
- \* **Pes:** 50 kg - 70 kg
- \* **Hàbitat:** sabana
- \* **Àrea de distribució:** est i sud d'Àfrica

## Australopithecus afarensis

- \* **Significat:** 'mico meridional d'Afar'
- \* **Jaciments:** Laetoli (Tanzània); Hadar, Maka, Omo (Etiòpia); Koobi Fora (Kenya)
- \* **Cronologia:** 3,9 Ma - 3 Ma
- \* **Capacitat cranial:** 400 cm<sup>3</sup> - 550 cm<sup>3</sup>
- \* **Alçada:** 1,50 m (mascles); 1 m (femelles)
- \* **Pes:** 45 kg (mascles); 30 kg (femelles)
- \* **Hàbitat:** boscos tancats i planes
- \* **Àrea de distribució:** est d'Àfrica

## Australopithecus africanus

- \* **Significat:** 'mico del sud d'Àfrica'
- \* **Jaciments:** Sterkfontein, Makapansgat, Taung (Sud-àfrica)
- \* **Cronologia:** 3,3 Ma - 2 Ma
- \* **Capacitat cranial:** 400 cm<sup>3</sup> - 550 cm<sup>3</sup>
- \* **Alçada:** 1,40 m (mascles); 1,10 m (femelles)
- \* **Pes:** 50 kg (mascles); 25 kg (femelles)
- \* **Hàbitat:** bosc subtropical
- \* **Àrea de distribució:** sud d'Àfrica

## Homo neanderthalensis

- \* **Significat:** 'home de la vall de Neander'
- \* **Jaciments:** Feldhofer (Alemanya); Engis, Spy (Bèlgica); Le Moustier, La Ferrassie, La Chapelle-aux-Saints, Moula-Guercy (França); Atapuerca, Abric Romani, Pinilla del Valle, El Sidrón (Espanya); Monte Circeo, Saccopastore (Itàlia); Krapina, Vindija (Croàcia); Shanidar (Iraq); Kebara, Tabun (Israel)
- \* **Cronologia:** 300 ka - 28 ka
- \* **Capacitat cranial:** 1.300 cm<sup>3</sup> - 1.700 cm<sup>3</sup>
- \* **Alçada:** 1,50 m - 1,70 m
- \* **Pes:** 60 kg - 90 kg
- \* **Hàbitat:** estepes, planes, boscos, costa mediterrània
- \* **Àrea de distribució:** Euràsia

## Homo sapiens

- \* **Significat:** 'home savi'
- \* **Jaciments:** Omo, Herto Bouri (Etiòpia); Laetoli (Tanzània); Hofmeyr (Sud-àfrica); Skhul, Qafzeh (Israel); Cro-Magnon (França); Llac Mungo (Austràlia); Liujiang (Xina); Niah (Borneo); Atapuerca (Espanya)
- \* **Cronologia:** 250 ka - actualitat
- \* **Capacitat cranial:** 1.200 cm<sup>3</sup> - 1.600 cm<sup>3</sup>
- \* **Alçada:** 1,55 m - 1,90 m
- \* **Pes:** 50 kg - 90 kg
- \* **Hàbitat:** tots els ecosistemes
- \* **Àrea de distribució:** mundial

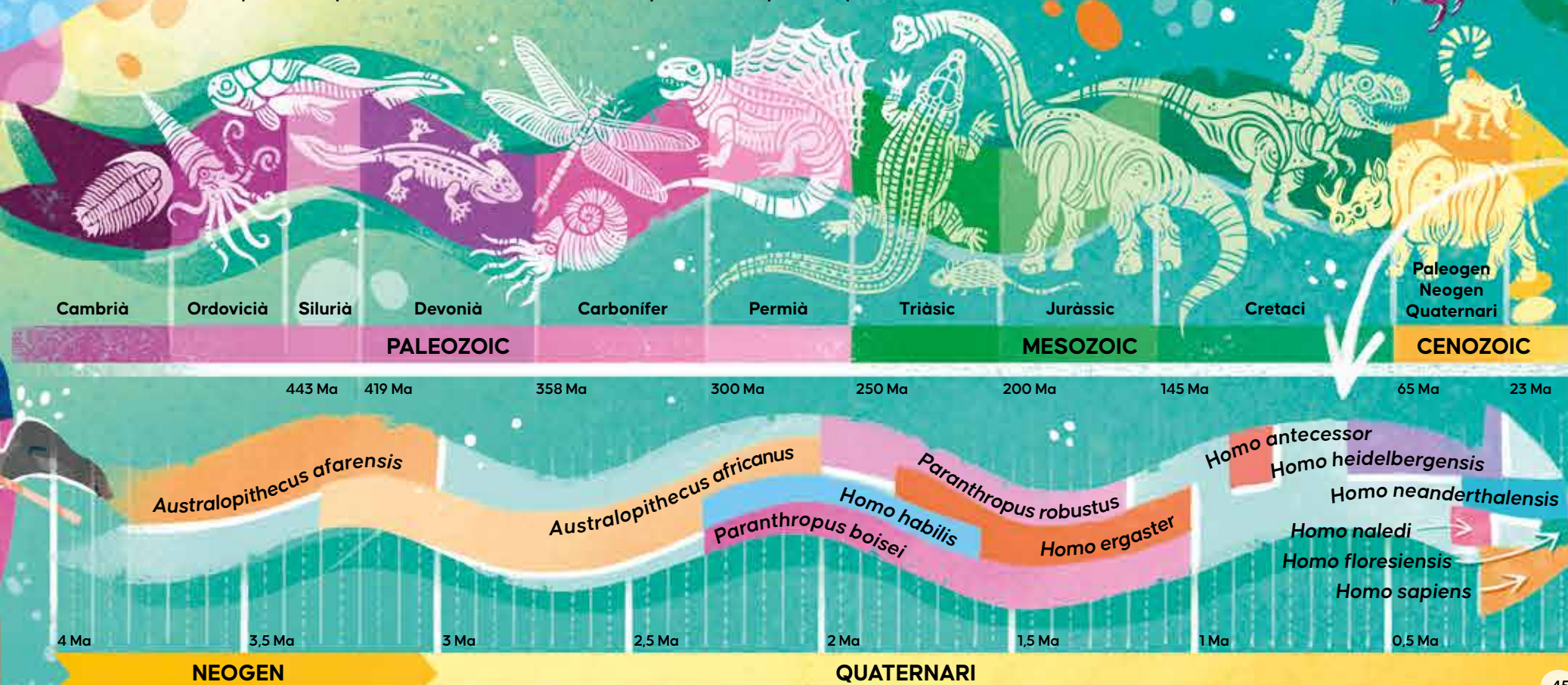
## Homo naledi

- \* **Significat:** 'home estrella'
- \* **Jaciments:** Rising Star (Sud-àfrica)
- \* **Cronologia:** 335 ka - 235 ka
- \* **Capacitat cranial:** 465 cm<sup>3</sup> - 560 cm<sup>3</sup>
- \* **Alçada:** 1,40 m - 1,50 m
- \* **Pes:** 40 kg - 55 kg
- \* **Hàbitat:** sabana
- \* **Àrea de distribució:** sud d'Àfrica

## Homo floresiensis

- \* **Significat:** 'home de Flores'
- \* **Jaciments:** Liang Bua (Indonèsia)
- \* **Cronologia:** 90 ka - 18 ka
- \* **Capacitat cranial:** 400 cm<sup>3</sup> - 450 cm<sup>3</sup>
- \* **Alçada:** 1 m - 1,20 m
- \* **Pes:** 25 kg - 40 kg
- \* **Hàbitat:** bosc subtropical
- \* **Àrea de distribució:** illa de Flores (sud-est asiàtic)

Si comprimíssim tota la història de la humanitat en un sol dia, els hominins que has conegut al llarg d'aquest viatge haurien aparegut en el darrer minut. En aquest eix cronològic podeu veure l'evolució dels darrers 485 milions d'anys (Ma) del planeta, i localitzar els nostres avantpassats en el període quaternari.





El títol d'aquest llibre, *Femina sapiens*, és una petita broma que ens serveix per posar en evidència una qüestió: per què quan es reconstrueix la prehistòria només es parla d'homes? Per què la ciència no focalitza també les seves investigacions en el gran nombre de restes arqueològiques trobades de dones?

Aquest llibre és un gran àlbum familiar, que et permetrà esbrinar qui van ser les teves rebesrebesrebes... àvies. Un retrat molt entretingut i alhora rigorós sobre l'evolució de l'*Homo sapiens* des de la perspectiva de les dones.

Et presentem alguns dels teus parents: l'Ardi, que passava tant de temps dalt dels arbres com caminant; la Lucy, l'àvia més famosa de totes; la Senyora Ples, la Noia de la Gran Dolina, la Benjamina, la més estimada, i moltes altres històries que t'encantaran.



@mosquitobooks  
mosquitobooksbarcelona.com

€ 22,00

ISBN 978-84-19095-67-1



9 788419 095671