

The background of the entire page is a vibrant illustration of a forest. It features numerous yellow and black gibbons. Some are sitting on thick brown tree branches, while others are hanging from them by their long arms. The forest is filled with lush green foliage, represented by various shades of green and brown. The overall style is a flat, illustrative art style.

LAURA FRAILE

CONEIX, ESTIMA I PROTEGEIX

LLISTAT D'ESPÈCIES AMENAÇADES I CASOS D'ÈXIT
SEGONS LA LLISTA VERMELLA

M·O·S·Q·U·I·T·O



- ♦ Estimem el paper.
- ♦ Tenim vocació per les coses boniques.
- ♦ Llegim, escrivim i dibuixem el que ens ve de gust.
- ♦ Olorem els llibres, encara que no siguin vells.
- ♦ Ens apassionen les llibreries i els llibreters.
- ♦ Si hi ha talent, publiquem.
- ♦ I fem llibres infantils... o no, això ja no depèn de nosaltres...

Per al Bruno. Qui si no.

LAURA

© Dels textos, Laura Fraile 2023

© De les il·lustracions, Laura Fraile 2023

© Mosquito Books Barcelona, SL 2023

NOTA EDITORIAL

Aquest llibre va acabar de redactar-se a l'estiu del 2022, just després que la UICN publicés la seva Llista Roja actualitzada. La present obra recull alguna d'aquelles actualitzacions.

Mosquito Books Barcelona, SL
C/ Església 4-10, oficina 2D
08024 Barcelona
info@mosquitobooksbarcelona.com
DL GI 1194-2022

Fabriquem tots els nostres llibres amb paper ecològic.
Som amics dels boscos.

En la realització d'aquest llibre no s'ha maltractat cap animal, però algun ha estat subornat per obtenir la seva ajuda.



LAURA FRAILE

CONEIX, ESTIMA I PROTEGEIX

LLISTAT D'ESPÈCIES AMENAÇADES I CASOS D'ÈXIT
SEGONS LA LLISTA VERMELLA



M·O·S·Q·U·I·T·O

ESPÈCIES EMBLEMÀTIQUES

CR GORILLA ORIENTAL

És el primat més gros que existeix. D'aquesta espècie se'n coneixen 2 subespècies: el goril·la oriental de les muntanyes i el goril·la oriental de les planes. Aquesta increïble espècie pot viure en altituds que van dels 600 m fins als 3.500 m, i és principalment herbívora. Tot i ser primats, els goril·les passen la major part del temps arran de terra, on durant les nits construeixen caus per descansar. Viuen més de 40 anys.

QUANTS EN QUEDEN?



3.800*
de les planes



1.000*
de les muntanyes

*són dades aproximades

AMENACES

Malgrat ser il·legal, la principal amenaça per als goril·les és la caça furtiva per al comerç de la seva carn. D'altra banda, la desforestació i la destrucció del seu hàbitat en pro de l'agricultura i la mineria també causen problemes a l'espècie, ja que això redueix l'espai on poden sobreviure en bones condicions.

A més, les guerres i els conflictes armats provoquen un impacte directe en la biodiversitat de la zona, perquè solen comportar intrusions als hàbitats d'aquesta espècie, dificulten l'actuació dels programes de conservació i fan augmentar la caça furtiva.



Les poblacions de goril·la de les muntanyes estan totalment dividides! Això implica que la recuperació de l'espècie és més complicada, ja que viuen en grups petits i separats entre ells.



EN TIGRE

Aquest és el felí més gros que existeix. En estat salvatge pot arribar a pesar uns 250 kg i fer més de 3 metres, des del cap fins a la cua. Viu a l'Àsia, i actualment només sobreviuen 6 de les 9 subespècies que es coneixen; són el tigre de Bengala, el tigre d'Indoxina, el tigre de Malàisia, el tigre de Sumatra, el tigre de Sibèria i el tigre del sud de la Xina. És una espècie solitària, que per sobreviure necessita caçar entre 50 i 60 preses cada any.

QUANTS EN QUEDEN?



de Bengala



d'Indoxina



del sud de la Xina



de Sumatra



de Sibèria



de Malàisia

EL 2022 ES VAN COMPTABILITZAR MÉS DE 3.000 TIGRES EN ESTAT SALVATGE

AMENACES

El pelatge del tigre és únic, i la caça furtiva per tal d'adquirir-lo ha estat sempre una de les principals amenaces per a aquesta espècie. Fins i tot els ullals o els ossos han estat motiu de caça. Això ha provocat la seva desaparició en zones que abans habitaven, i ara és molt difícil recuperar-los.

La desforestació i la pèrdua del seu hàbitat també dificulten la recuperació d'aquest felí. Això inclou la pèrdua d'espècies que formen part de la seva dieta. La disminució de preses els impedeix caçar la quantitat mínima d'aliment que necessiten per sobreviure.



EL CAS DEL PANDA GEGANT

L'os panda és una espècie de la família dels úrsids, originari del centre de la Xina, conegut arreu del món pel seu particular pelatge blanc i negre, i perquè és un exemple d'èxit en la lluita per la conservació de les espècies en perill d'extinció.

EL REpte DEL PANDA

El problema més gran que encara arrossega aquesta espècie és que les poblacions estan dividides. És un fet habitual en espècies amenaçades. El repte per a la seva supervivència és, per tant, aconseguir que aquestes poblacions tornin a estar connectades.

LA IMPORTÀNCIA DEL BAMBÚ

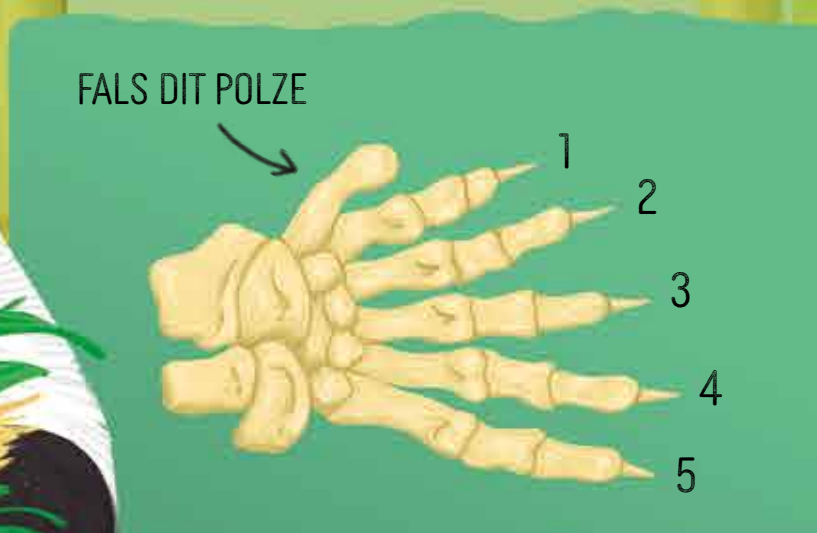
Els ossos panda s'alimenten principalment de la canya de més de 30 espècies diferents de bambú. Aquesta planta és molt pobra en nutrients, així que necessiten menjar com a mínim 12 kg de bambú al dia per estar ben alimentats. Per això, poden arribar a passar 14 hores diàries buscant menjar i alimentant-se!

Tot i que l'os panda s'està recuperant, la comunitat científica preveu que, durant els propers 80 anys, el canvi climàtic acabarà destruint un 35 % del bambú dels seus hàbitats. Per aquest motiu, és molt important mantenir les mesures de conservació d'aquesta espècie i protegir el seu medi tant com sigui possible.



FALS DIT POLZE

Sabies que els ossos panda tenen 6 dits? A la base de l'estructura de la pota anterior ha desenvolupat una protuberància que actua com un polze semblant al nostre. Això els permet manipular amb molta destresa el bambú per pelar-lo abans de menjar-se'!



ESTAT ACTUAL

Fins al 2016 aquest os blanc i negre es trobava en la categoria d'animals «En Perill d'Extinció». Però després del darrer estudi, en què es va observar un clar augment de les seves poblacions, l'espècie va ser classificada com a «Vulnerable».



LA CONSERVACIÓ DE L'ESPÈCIE

Va ser durant el segon estudi nacional que es va fer sobre el panda, l'any 1988, quan es va observar un descens del 50 % en les poblacions d'aquesta espècie. Aquests resultats van impulsar el Govern xinès a iniciar un dels programes de conservació més exhaustius i cars de la història.

COM ES VA PROTEGIR L'OS PANDA?

- Es va prohibir la seva caça.
- Es va crear el Projecte Nacional de Conservació del Panda i el seu Hàbitat.
- Es van establir plans de protecció forestal.
- Es va impulsar la reforestació.

Aquestes mesures han protegit l'espècie i al mateix temps han ajudat a augmentar la coberta forestal. Això ha permès als ossos panda continuar creixent i ocupar nous espais (o potser recuperar els que van ser els seus antics hàbitats).



COM MÉS, MILLOR

En l'últim estudi nacional, que es va iniciar el 2011 i va acabar el 2014, es van mobilitzar més de 2.000 persones, que van cobrir més de 4 milions d'hectàrees de terreny. Això equival a la superfície de Suïssa!



Sense la col·laboració de tantes persones seria impossible calcular quants exemplars queden d'aquesta espècie, i tampoc no podríem organitzar-nos per protegir-los.



ABELLES

Existeixen unes 180 espècies europees d'abelles i borinots que estan en perill d'extinció.

Hi ha moltes abelles solitàries, que no produeixen mel ni cera.

Prop del 90 % de les plantes amb flor depenen de la pol·linització* animal, i les abelles i els borinots en són els principals responsables.

ABELLA DE LA MEL

Apis mellifera

La famosa abella de la mel és només una de les moltes espècies d'abelles que coneixem. És una de les poques que produeixen mel i no està amenaçada; malauradament, però, avui dia hi ha moltíssimes altres espècies d'abelles i borinots que corren el risc de desaparèixer.



VESPA ASIÀTICA

Vespa velutina

ESPÈCIE INVASORA

Aquesta espècie asiàtica s'alimenta principalment d'altres abelles. A l'Àsia, les abelles autòctones tenen mecanismes per defensar-se d'aquest predador. Tot i això, en els darrers anys, la vespa carnissera asiàtica s'ha expandit fins a Europa, empesa pel canvi climàtic.

En aquests nous territoris, les abelles estan indefenses i l'arribada d'aquesta espècie invasora suposa un gran problema per a la supervivència de moltes espècies europees.

QUÈ AMENAÇA LES ABELLES?



L'ús de certs pesticides i herbicides en els cultius, ja que pot perjudicar les abelles solitàries, bé per intoxicació o bé per la pèrdua de les plantes que pol·linitzen.



Les grans extensions de terreny per al cultiu, que redueixen la disponibilitat i la diversitat d'aliments per a elles.

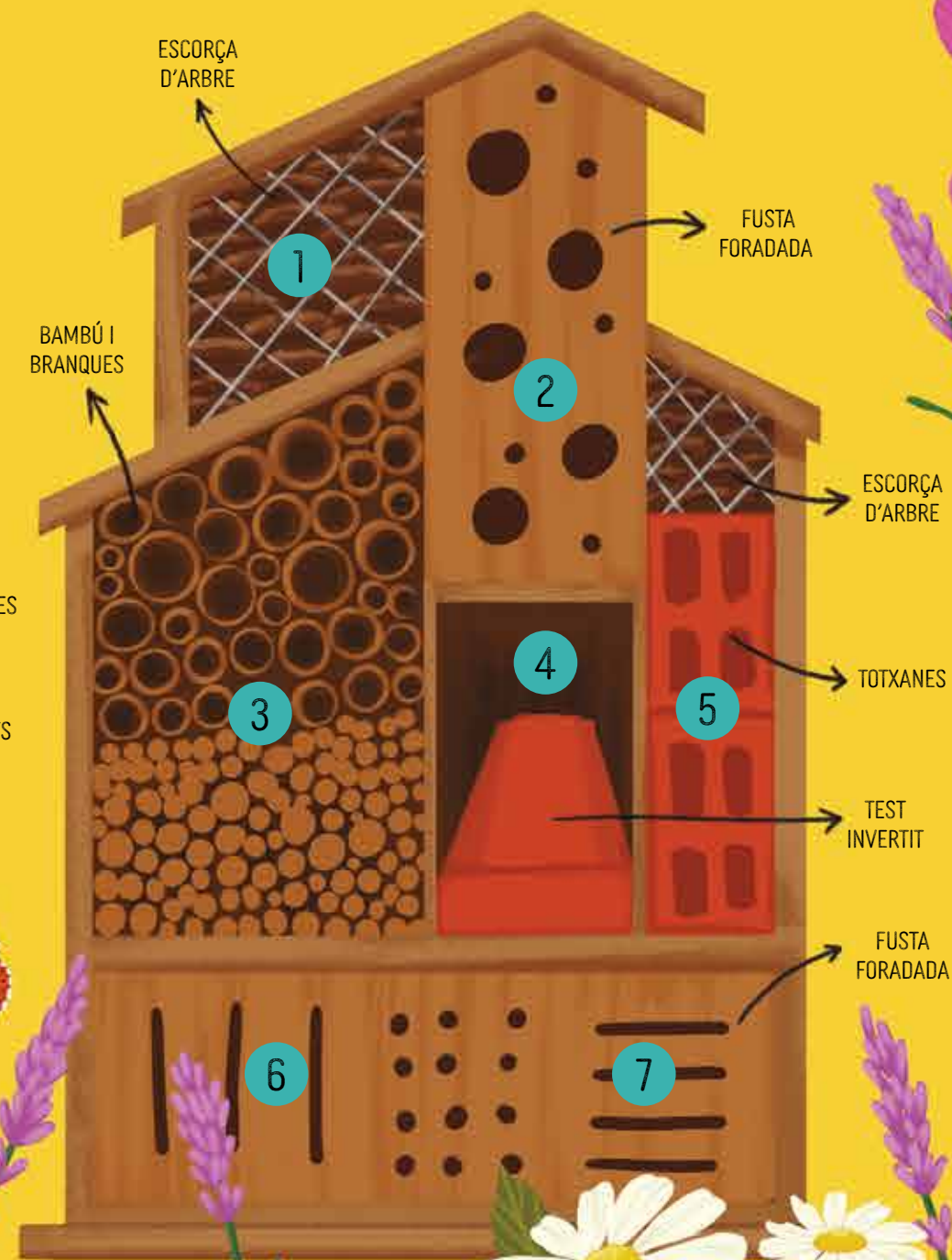


El canvi climàtic està modificant les èpoques de floració d'algunes plantes, fet que impedeix que les abelles puguin pol·linitzar-les.

Hi ha més de **20.000** espècies diferents d'abelles i borinots.

REFUGIS D'INSECTES: UNA AJUDA PER A LES ABELLES I ELS BORINOTS

Els refugis o hotels d'insectes són petites construccions que podem fer les persones per ajudar els insectes locals a sobreviure. Els insectes en perill d'extinció obtenen molts beneficis d'aquestes construccions; les usen per reproduir-se, descansar o passar l'hivern, i ho fan tant els borinots com les aranyes, marietes, papallones i, per descomptat, les abelles i les vespes pol·linitzadores.



CR *Bombus affinis*



EN *Bombus reinigiellus*



CR *Bombus suckleyi*



EN *Bombus haueri*



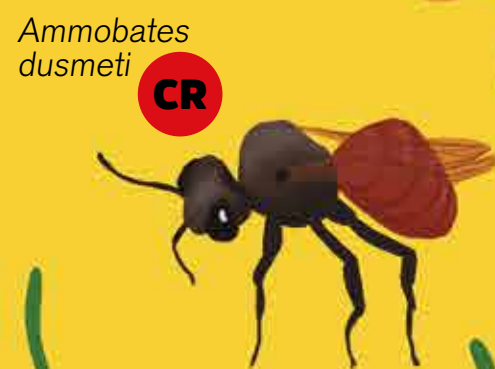
CR *Bombus rubriventris*



EN *Bombus inexpectatus*



CR *Bombus variabilis*



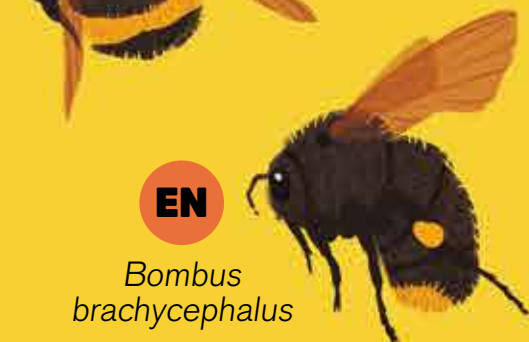
CR *Ammobates dusmeti*



EN *Bombus dahlbomii*



EN *Bombus steindachneri*



EN *Bombus brachycephalus*

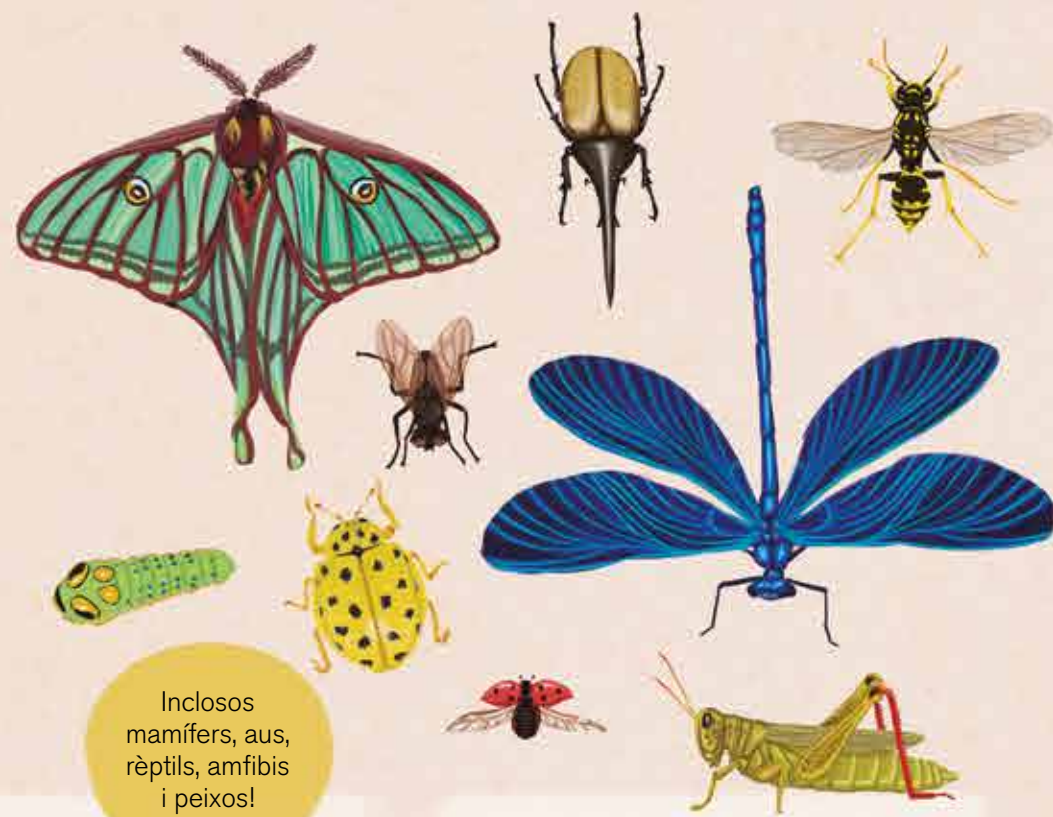


CR *Bombus franklini*

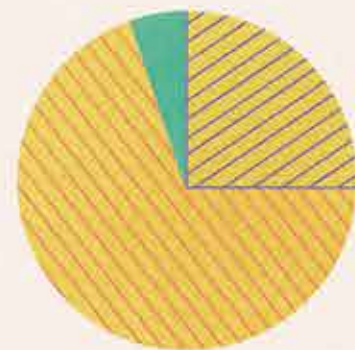
*La pol·linització és el transport del pol·len d'una flor a una altra, i és un procés essencial per a la reproducció de moltes plantes.

LA IMPORTÀNCIA DELS INSECTES

Els insectes són una classe d'invertebrats, i el grup d'animals més divers del planeta. Hi ha descobertes prop d'1 milió d'espècies d'insectes. Això vol dir que representen el 70 % de tota la biodiversitat animal que es coneix actualment.



LA PROPORCIÓ D'INSECTES EN LA BIODIVERSITAT ANIMAL



95,3 % INVERTEBRATS
+1.350.000 espècies

4,7 % VERTEBRATS
+66.000 espècies

25,3 % INVERTEBRATS (NO INSECTES)
+350.000 espècies

70 % INSECTES
+1.000.000 espècies

Inclusos mamífers, aus, rèptils, amfibis i peixos!

Tot i ser el grup més nombrós de tota la biodiversitat animal, els insectes són els invertebrats més amenaçats del món.

S'estan extingint **8 VEGADES MÉS RÀPID** que els mamífers, les aus o els rèptils.

ELS INSECTES A L'ECOSISTEMA

Els insectes poden ser molestos, semblar fastigosos, o fins i tot poden arribar a fer-nos por. No obstant això, són vitals per al manteniment de l'equilibri dels ecosistemes. Aquestes són algunes de les seves funcions en la natura:

POL·LINITZACIÓ

Les plantes amb flor necessiten un procés anomenat pol·linització per reproduir-se. Aquest procés consisteix a transportar el pol·len d'una flor a una altra per fecundar-la. El 90 % de la pol·linització la realitzen els animals, majoritàriament els insectes, com ara les abelles, les papallones, els escarabats i, fins i tot, les mosques! A canvi d'això, la flor els proporciona aliment en forma de nèctar. Si els insectes desapareguessin, moltes plantes serien incapaces de reproduir-se i també desapareixerien. Això comportaria conseqüències catastròfiques per a la nostra biodiversitat.



NETEJA I FERTILITZACIÓ

Molts insectes formen part del procés de descomposició de la matèria orgànica. Hi ha tres classes d'insectes descomponedors: els que s'alimenten de matèria vegetal morta, els que s'alimenten d'animals morts i els que s'alimenten d'excrements. D'aquesta manera netegen l'entorn, i eviten així la propagació de malalties. A més, també contribueixen a enriquir la terra amb matèria orgànica, perquè els fongs i els microorganismes puguin proliferar i crear un sòl fèrtil per a les plantes.

La pèrdua dels insectes descomponedors trencaria la cadena de descomposició i dificultaria el creixement de moltes espècies vegetals, fet que comportaria l'extinció d'altres animals.



ESCARABAT PILOTER

Recull els excrements i els enrotlla formant una bola de fems, que utilitza per pondre-hi els ous i també serveix per alimentar les larves quan neixen.

DISPERSIÓ DE LES LLAVORS

La interacció dels insectes amb les plantes no s'acaba amb la pol·linització. Com que les plantes no es poden moure d'on són, necessiten altres mecanismes per estendre les seves poblacions. En molts casos són les formigues les que ajuden a transportar les llavors d'un lloc a un altre. Aquest procés de dispersió de llavors es coneix com a mirmecocòria. La pèrdua d'aquestes espècies dificultaria l'expansió de moltes varietats vegetals.



El **40 %** dels pol·linitzadors estan en perill d'extinció per culpa de l'activitat humana.

ESPÈCIES AFECTADES

536 per la contaminació agrícola

575 per les sequeres

644 pels incendis

734 pel canvi climàtic

1.132 per la construcció de zones urbanes

1.173 per la tala d'arbres

1.888 per l'agricultura



AMENACES

Els problemes més importants a què s'enfronten els insectes estan directament o indirectament relacionats amb l'agricultura. Aquestes espècies estan perdent espais naturals, com ara prats o pastures, per l'expansió dels camps de cultiu. Cal afegir, a més, l'ús desmesurat d'insecticides i herbicides, que els poden enverinar. D'altra banda, la construcció d'àrees urbanes també ha reduït el seu hàbitat.

Tot això, sumat al canvi climàtic i les seves conseqüències, desequilibra les poblacions d'insectes.



Gairebé un **19 %** de les espècies d'insectes estan en perill d'extinció.



ALIMENTACIÓ

Els insectes són a la base de la piràmide alimentària. Això vol dir que són l'aliment d'incomptables espècies de mamífers, aus, amfibis i rèptils que, sense la seva existència, desapareixerien. Si perdem la base de la piràmide, perdrem també gran part de la biodiversitat!

A més, els insectes s'encarreguen d'estructurar les comunitats naturals. Molts d'ells són transmissors de malalties, paràsits o predadors. Això implica que tenen un paper important en el control de les poblacions d'animals, i la seva desaparició causaria, per tant, un desequilibri en permetre que certes espècies poguessin créixer sense control.



El panda s'està recuperant. Els rinoceronts blancs septentrionals han perdut l'últim mascle. Hi ha espècies de tortugues marines de les quals gairebé no tenim dades. I les abelles cada vegada són més vulnerables. Però, alguna vegada t'has preguntat com sabem si una espècie està en perill d'extinció o no?

En aquest llibre viatjaràs per tot el món per conèixer la informació que ens ofereix la Llista Vermella d'Espècies Amenaçades. Submergeix-te i descobreix què s'ha fet i què es pot fer per a conservar la naturalesa.

Laura Fraile és biòloga especialitzada en comunicació de la ciència i il·lustradora. Aquest és el segon llibre que il·lustra i el primer en el qual es llança també a escriure els textos.



@mosquitobooks
mosquitobooksbarcelona.com

€ 19,95

ISBN 978-84-19095-13-8



9 788419 095138