

NEW YORK

Stone Plastic Composite

IMPORTANT: HOMES PRO'S installation and maintenance guidelines.

Any floor installed outside of printed installation and maintenance parameters is subject to denial of the claim. Detailed installation instructions are included in cartons of HOME'S PRO SPC flooring or online, along with maintenance guidelines at homes pro website.

INSTALLATION GUIDE

The New York series is a floating floor and as such, should be allowed to expand and contract freely. It must NOT be glued, nailed, or fastened to the substrate in any way. Install permanent cabinets, vanities, island counters and similar items first, then fit the New York series around them, leaving a ¼" space for expansion and contraction.

SUITABLE SURFACES

- Well bonded, solid floors
- Dry, clean, well-cured concrete
- Wood floors with plywood on top
- Lightly textured or porous surfaces
- All surfaces must be clean and dust-free
- Ceramic or porcelain tiles with grout lines filled with floor leveler

UNSUITABLE SURFACES

- Rough, uneven surfaces including carpet and underlay
- Heavily textured, and/or uneven surfaces may telegraph through and distort the finished surfaces

Warning: Do not remove old resilient flooring. These products may contain either asbestos fibers or crystalline silica, which can be harmful to your health.

PREPARATION

- The New York series uses high variation print technology with embossed in register designs for a natural look and feel. For the best visual effect, open several boxes and "dry lay" the floor before completely laying the floor.
- Carefully check planks for any defects before installation.
- Any plank that has been installed will be deemed acceptable by the installer.
- Remove any traces of glue or residue from the previous flooring.
- New concrete floors need to dry out of at least 90 days prior to installation.
- All nail heads must be driven down below the surface.
- Securely nail all loose boards. Scrape, plane or fill uneven boards, holes, or cracks using a floor leveling compound if subfloor is uneven - over 1/8" (3.2mm) within a span of 4' (1.2m).
- If installing over existing tiles, use a floor leveling compound to skim coat grout lines.

- Make sure the floor is smooth, clean, and free of wax, grease, oil or dust, and sealed as necessary before laying planks.
- The maximum run length is 60' (18.29m). For areas beyond 60' (18.29m), the floor will require transition strips.

INSTALLATION TOOLS

¼" or ½" spacers, 25 degree wedge, tape measure, rubber mallet, circular, miter, or jig saw, T-square, utility knife with spare blades, vinyl glue, tape, safety glasses, vacuum.

SUBFLOOR REQUIREMENTS

HOME'S PRO New York series is intended for indoor residential and commercial use only, it is suitable for above-grade, on-grade, and below-grade applications.

- All substrates must be structurally sound and free from movement or deflection.
- Substrates must adhere to all local building codes.
- The substrate must be clean, dry, flat and free of any surface defects. Carpet staples or glue residue must be removed.
- To support the locking system, the subfloor must be flat within 3/16" per 10' radius.
- Smooth and level all irregularities with a (Portland) cement base or synthetic gypsum patching and leveling compound.

WOOD SUBFLOOR

- Suspended wood subfloors shall have a minimum 18" of well-ventilated air space clearance above the ground.
- Allow wood floors to breathe - DO NOT apply sheet plastic over bare wood floors.
- A moisture vapor retarder shall be installed over the crawl space with overlapping widths and lengths.
- Moisture content of wood subfloor shall not exceed 12% test with a moisture meter.
- Wood subfloors must be structurally sound and deflection free and constructed according to local building codes.
- Sand or plane down high spots. Repair squeaky floor prior to installation.
- Smooth and level all irregularities with a (Portland) cement base or synthetic gypsum patching and leveling compound.

(continued)

CONCRETE SUBFLOOR

Concrete subfloors shall be properly cured and allowed to dry for a minimum of 90 days prior to installation. All concrete floors should be checked for flatness prior to installation and brought to proper specs before proceeding with installing your HOME'S PRO floor. Always conduct Calcium Chloride Moisture Test, the moisture should measure no more than 8 lbs. per 1000 square feet in 24 hours MVER. The pH Tests for alkalinity levels should register between 7 and 9.

EXISTING SHEET & TILE FLOORING

- Existing flooring must be adhered and in good condition.
- Existing floating floors must be removed.
- Repair any damaged areas.
- Existing sheet vinyl, SPC may require a skim coat of Portland based leveling compound or if they are deeply embossed. Heavily cushioned vinyl floor or vinyl floor consisting of multiple layers are not suitable as a subfloor.
- Ceramic tile and terrazzo installed must meet flatness requirements. They should be made smooth by applying a cement overlay such as patching or leveling compound to smooth out surface or grout joints.

RADIANT HEAT

- HOME'S PRO New York series are suitable for installation over radiant heating systems provided that the heating element is not in direct contact with the flooring.
- New heating systems should be running two weeks before installation to remove residual moisture.
- Lower the heating system's temperature to 60° F for one week before installation.
- Surface temperature should neither exceed nor sustain 29.4°C prior to installation.

PRE-INSTALLATION REQUIREMENT

CONDITIONING/ ACCLIMATION

- Acclimation required for the hardwood flooring in the temperature of 20 - 29°C and relative humidity of 35% RH to 55% RH.
- Conditions in which the floor was acclimated should be maintained for 48 hours pre-and post-installation.
- Avoid drastic temperature changes as they may cause the floor to expand and contract excessively resulting in gaps.
- When flooring has been delivered to the job site, leave space between the cartons, leave the boxes closed until ready to commence the installation, and then open only as needed.
- All wood flooring must be tested for moisture content prior to installation to ensure moisture content is within allowable limits.

ROOM PREPARATION

- Remove existing shoe molding, quarter round, and doorway transition moldings. Old or new moldings must be of sufficient size to cover the ¼" expansion area around the perimeter of the floor. For ¼" expansion spaces that cannot be covered by base molding, silicone caulking may be used to fill the expansion gap for a more finished appearance. The silicone caulk remains flexible, allowing the floor to continue to expand/contract over the course of its lifetime while preventing dirt from collecting in the gap.
- Leave at least ½" between the surface of the flooring and the bottom of electric baseboard heaters to allow circulation.
- Undercut door moldings and casings to allow the flooring to fit underneath without restriction. Sweep and/or vacuum substrate to remove all dirt and debris.
- After installation, it may be necessary to trim the bottom of any doors to allow for any change in floor height.
- Do not fit this floor tight against any fixed, vertical objects (ex. walls, pipes, passageways, staircases). A minimum of ¼" expansion space is required around the perimeter of the room as well as any fixed objects.
- All floating floors require that cabinets be installed before installing the new planks.

STARTING INSTALLATION

- Determine in which direction the planks will be installed. To make the room appear larger or if installing in very small rooms or hallways, it is preferable to lay the planks parallel to the longest room dimension.
- Minimize joint shadow by running board direction parallel to the primary light source.
- Carefully measure the room to determine squareness and to determine the width of the last row of planks. If the width of the last row of planks is less than 2" excluding the tongue, cut and adjust the width of the first row of planks accordingly.
- For rooms larger than 60' in any direction, a T-moulding is required to account for the normal movement of the floor. When possible, T-mouldings should be utilized in areas such as doorways and archways.
- Do not fit this floor flush against any fixed, vertical objects (eg. walls, pipes, passageways, staircases). A minimum of 1/4" expansion space is required around the perimeter of the room as well as any fixed objects.
- All floating floors require cabinets to be installed before installing the floors.
- Do not install damaged planks. HOME'S PRO will not accept responsibility for claims on flooring installed with obvious defects. During installation, inspect the groove area for any debris that may prevent proper assembly and locking of planks.

INSTALLATION INSTRUCTION

HOME'S PRO floors are designed as a floating system and is installed by using the patented glueless click system. HOME'S PRO is intended for indoor use only. For best results, be sure to use planks out of more than one box. Cottage friendly. This product can be glued down with a flooring adhesive if any of these excessive conditions exist in your home: uneven floor surfaces, large windows, large temperature changes, heavy traffic, stairs, or large floor plan. In these cases, an approved vinyl flooring adhesive should be applied by trowel to the surface between the subfloor and the the plank.

Before laying - To begin a staggered layout, the tongue side of the plank shall face the starting wall, groove-side facing outwards. Begin laying planks on the left side of the starting wall, working to the right. For best overall appearance, use either option (a) or (b):

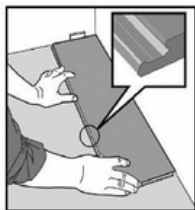
(a) Start with a full plank for the first row, a 1/2 plank for the second row and a 1/3 plank for the third row. Repeat until completion.

(b) Start with a full plank for the first row, a 1/2 plank for the second row and a full plank for the third row. Repeat until completion.

Note: The last row of planks may need to be cut lengthwise to obtain the proper width. The width of the last row shall not be less than 2". Align a plank that has been cut to the correct length exactly over the first plank in the previous row. Lay a scrap plank over top of the plank to be cut and mark the distance with a pencil. Cut each plank accordingly. When performing this step, remember to allow for proper spacing between the wall and the last row of planks.

STARTING WITH THE FIRST ROW

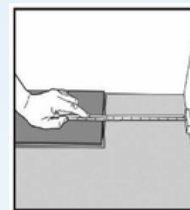
Step 1 - When assessing the layout for the first row, dry lay all the full-length planks that fit in that row. More than likely, the last plank will need to be cut to complete the row. First, measure the distance between the wall and the surface of the last full plank. Subtract 1/4" from this measurement to allow for the spacer. If this measurement is less than 11", the length of first plank in the row should also be adjusted. This will allow



for a longer plank at the end of the row. The first and last plank in each row should be at least 11" in length. With the first row assessed, cut the necessary planks and start by placing 1/4" spacers between the short and long side of the planks and the wall.

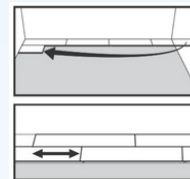
Step 2 - Working from left to right, lay the planks in the row by first locking the long side in place, lifting the outside edge, and sliding to the previous plank. Fold down and press or tap the end joint downward to lock together. Continue to the end of the first row.

Step 3 - The remaining piece cut off from the last plank in the first row will serve as the starter, or first, plank in the second row provided it is at least 11" long. There must be at least 8" between plank end joints on adjacent rows.

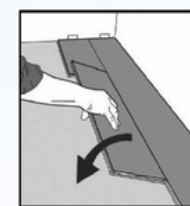


STARTING WITH THE SECOND ROW

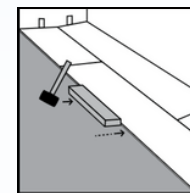
Step 4 - For the First Plank of the second row, position plank with short end-side against the wall and the long side along the first row. Remember to place a 1/4" spacer between the wall and the plank. Lock the long edge of the plank by inserting the tongue into the groove at an angle and drop into place.



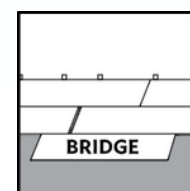
Step 5 - For each Subsequent Plank in a given row, again lock the long edge of the plank by inserting the tongue into the groove at an angle and drop into place. Continue in this manner.



Step 6 - Use a hammer and a tapping block to tap the long edge of the plank to ensure a tight fit. Any gapping can compromise the locking system. If you do not have a tapping block, you may cut off a scrap piece of floor and use it as a tapping block. When tapping, make sure the scrap piece is locked with the plank you are installing.



Step 7 - Attach a scrap piece of floor to bridge the gap between ends of planks. Lock and tap until planks are aligned and fully locked.



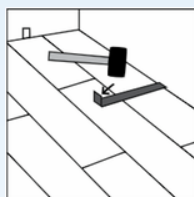
VÄLINGE 5G DROP LOCK

Note: The lock joints cannot be 'lifted' or angled apart when removing or repositioning a plank. To remove a plank, first disengage the top/ long angle joint by lifting at a slight angle while pulling the complete rows away from each other. Then simply 'slide' the drop joint apart along the floor. Failure to slide this joint apart will damage the drop lock mechanism and prevent proper reinstallation of the affected plank.

(continued)

STARTING WITH THE LAST ROW

Step 8 - Use a hammer and a pull bar to lock the long edges of planks for the final row.



CUTTING AROUND PIPES

Step 1 - Measure the distance from the wall to the center of the pipe. Mark the plank where the hole for the pipe will be drilled. Remember to allow for the 1/4" spacer.

Step 2 - Measure the diameter of the pipe. With a utility knife, cut the hole in the plank 1/4" larger than the diameter of the pipe.

Step 3 - If the hole for the pipe is located in the center of the plank, make a cut perpendicular to the long side of the plank. The cut should be made going directly through the hole.

Step 4 - If the hole for the pipe is located near the edge of the plank, make two 45° angle cuts to the hole from the side of the plank closest to the hole.

Step 5 - You can now position the two pieces around the pipe.

Step 6 - Fill the expansion space around the perimeter of the pipe completely with a high-quality silicone caulking.



FINISHING THE INSTALLATION

- Remove spacers from perimeter of room. For tubs, showers, and all wet areas, use a high-quality silicone caulking to fill the expansion space to prevent water seepage under the floor.
- Install transition mouldings. Do not fasten transitions through the planks.
- Install quarter round or baseboard moulding. Moulding must be sufficient size to cover the 1/4" expansion space. Do not fasten mouldings through the floor. Fasten into the wall. Again, for any 1/4" expansion spaces that cannot be covered by base moulding, silicone caulking may be used to fill the expansion gap for a more finished appearance.
- Use plywood, loan, paneling or Masonite when moving furniture or appliances.

DISASSEMBLING (WITHOUT TOOL)

The floor can be disassembled and reassembled if necessary.

Step 1 - Separate the row by carefully lifting and tapping the row in front and releasing the long side.



Step 2 - Disassemble the planks by sliding horizontally.



Note: *DO NOT lift to release.*

AFTER INSTALLATION

Flooring should be one of the last items installed in a project. In order to protect the floors while other trades are finishing their work prior to final cleanup and turnover to the owner, use rosin paper and only use 3M Scotch-Blue™ 2080 Tape to hold the rosin paper to the floor (other blue tapes may damage the finish). Clean the floor thoroughly before laying the rosin paper to ensure that no debris is trapped underneath. DO NOT USE plastic film or other non-breathing coverings as this can cause the floor to become damaged from humidity buildups.

- Dust mop or vacuum your floor to remove any dirt or debris.
- Buff the floor with lamb's wool pads in order to remove any loose splinters, residues, foot prints, etc.
- Maintain a humidity (RH) of 45-60%. If necessary install a humidifier/dehumidifier.

PROTECTION & MAINTENANCE

Lasting beauty can be achieved through purchasing a quality floor covering and providing proper on-going maintenance.

- HOME'S PRO floors must be stored flat, horizontally and stacked.
- Do not store directly on cement, allow for air circulation.
- Protect carton corners from damage.
- Furniture should be moved onto the newly installed floor using an appliance hand truck over hardboard runways.
- Avoid exposure to long periods of direct sunlight. Close blinds or drapes during peak sunlight hours. Floor covering subjected to excessive heat and light is subject to thermal degradation.
- Use appropriate precautions to minimize potential effects on the floor covering.
- Oil or petroleum-based products can result in surface staining. Do not track asphalt-driveway sealer or automobile-oil drips onto the vinyl floor covering.
- Frequently moved furniture should be equipped with felt pads to avoid scratching the floor.
- Heavy furniture and appliances should be equipped with non staining large surface floor protectors.
- Furniture with castors or wheels must be easy swivelling, large surface non-staining and suitable for resilient floors. DO NOT use ball type castors as they can damage the floor.
- Use floor protectors under furniture.
- Use walk off mats at entrances to prevent dirt and grit from being tracked on to the floor.
- Sweep or vacuum the floor regularly to remove loose dirt. DO NOT use vacuums that use a beater bar or turn the beater bar off.
- If you have an asphalt driveway, use a heavy-duty doormat at your main door, as chemicals in asphalt can cause Vinyl SPC flooring to yellow.

- DO NOT use electric brooms with hard plastic bottoms with no padding.
- Clean up spills immediately.
- Damp mop as needed using clean water and a diluted floor cleaner. DO NOT use harsh cleaners or chemicals on the floor. DO NOT use abrasive scrubbing tools. DO NOT use detergents, abrasive cleaners or "mop and shine" products.
- Vinyl SPC flooring, like other types of smooth floors, may become slippery when wet. Allow time for floor to dry after washing. Immediately wipe up wet areas from spills, foreign substances or wet feet.
- Vinyl SPC flooring can withstand topical water and water penetration without damage.
- Water leakage over or around the outer edges of the floor, however, can damage a wood subfloor, so clean up water as soon as possible.
- Sweep regularly to remove surface grit and dust.
- Never use wax, polish, abrasive cleaners or scouring agents as they may dull or distort the finish.
- High heels can damage the floors.
- Do not allow pets with unclipped nails to scratch or damage the floor.
- Use protective pads under furniture.
- Avoid using rubber-backed rugs, as they may stain or discolor the Vinyl SPC flooring.
- Save a few planks in case of accidental damage.
- Planks can be replaced or repaired by a flooring professional.
- If other trades are in the work area, a floor protector is highly recommended to help protect the finish of the floor.
- Some types of nails, such as common steel nails, cement coated or resin-coated nails, may cause a discoloration of the Vinyl SPC flooring.
- Use only non-staining fasteners with underlayment panels. The procedure of gluing and screwing underlayment panels is not recommended.
- Solvent-based construction adhesives are known to stain Vinyl SPC flooring.
- HOME'S PRO floors are waterproof, but are not guaranteed to provide a waterproofing membrane (liquids may penetrate to the space underneath the floor).

IMPORTANT NOTES

Avoid installations in sunrooms, solariums, saunas or any outdoor use. We do not recommend installing this product in rooms that are not temperature controlled. Avoid long-lasting exposure of flooring to direct sunlight. Extreme solar exposure, heat and extreme temperature changes can damage the flooring.

Please note that light color variations and minor gloss level differences are considered to be normal from one production to another, and therefore cannot be considered as a defect.

NEW YORK

Composite Pierre Et Plastique

IMPORTANT : Guide d'installation et d'entretien de HOMES PRO.

Tout revêtement de sol installé en dehors des paramètres d'installation et d'entretien imprimés est sujet au refus de la réclamation.

L'Installation détaillée : Les instructions sont inscrit dans les boîtes de carton de HOME'S PRO SPC Plancher ou en ligne, ainsi les guides d'entretien sur www.homespros.ca.

GUIDE D'INSTALLATION

La série New York est un plancher flottant et, en tant que tel, devrait pouvoir se dilater et se contracter librement. Il ne doit PAS être collé, cloué ou fixé au substrat de quelque façon que ce soit. Installez d'abord des armoires permanentes, des meubles-lavabos, des comptoirs d'îlots et des éléments similaires, puis installez la série New York autour d'eux, en laissant un espace de ¼ po pour l'expansion et la contraction.

SURFACES APPLICABLE

- Sols solides et bien collés
- Béton sec, propre et bien durci
- Planchers de bois avec le contreplaqué sur le dessus
- Surfaces légèrement texturées ou poreuses
- Toutes les surfaces doivent être propres et sans poussière
- Carreaux de céramique ou de porcelaine avec lignes de coulis remplies de plancher Niveleur

SURFACES INAPPLICABLE

- Surfaces rugueuses et inégales, y compris les tapis et les sous-couches
- Surfaces fortement texturées et/ou inégales peuvent déformer et télégraphier à travers les surfaces finies

Avertissement : Ne pas retirez les anciens de sol résilients. Ces produits peuvent contenir des fibres d'amiante ou de la silice cristalline, qui peuvent avoir des effets nocifs sur la santé.

PRÉPARATION

- La série New York utilise une technologie d'impression à variation élevée avec des motifs en relief pour un aspect et une sensation naturelle. Pour un meilleur effet visuel, ouvrez plusieurs boîtes et « posez à sec » le sol avant de poser complètement le sol.
- Vérifiez soigneusement les planches pour tout défaut avant l'installation.
- Toute planche qui a été installée sera jugée acceptable par l'installateur.
- Enlevez toute trace de colle ou résidu du revêtement de sol précédent.
- Les nouveaux sols en béton doivent sécher au moins 90 jours avant l'installation.
- Toutes les têtes de clous doivent être enfoncées sous la surface.

- Clouer solidement toutes les planches lâches. Grattez, rabotez ou remplissez les planches inégales, les trous ou les fissures à l'aide d'un composé de nivellement de sol si le sous-plancher est inégal - plus de 1/8 po (3,2 mm) sur une portée de 4 pi (1,2 m).
- En cas d'installation sur des carreaux existants, utilisez un composé de nivellement de sol pour enduire les lignes de coulis.
- Assurez-vous que le sol est lisse, propre et exempt de cire, de graisse, d'huile ou de poussière, et sceller si nécessaire avant de poser les planches.
- La longueur maximale de parcours est de 60' (18,29m). Pour les zones au-delà de 60' (18,29m), Les planchers auront besoin de bandes de transition.

OUTIL D'INSTALLATION

Entretoises ¼" ou ½", coin de 25 degrés, ruban à mesurer, maillet en caoutchouc, scie circulaire, à onglet ou sauteuse, équerre en T, couteau utilitaire avec lames de rechange, colle vinylique, ruban adhésif, lunettes de sécurité, aspirateur.

EXIGENCES DE SOUS-PLANCHER

La série HOME'S PRO New York est destinée à un usage résidentiel et commercial intérieur uniquement, elle convient aux applications au-dessus du niveau du sol, au niveau du sol et au-dessous du niveau du sol.

- Tous les substrats doivent être structurellement sains et exempts de mouvement ou de déviation.
- Les substrats doivent respecter tous les codes du bâtiment locaux.
- Le support doit être propre, sec, plan et exempt de tout défaut de surface. Les agrafes de tapis ou les résidus de colle doivent être enlevés.
- Pour supporter le système de verrouillage, le sous-plancher doit être plat dans un rayon de 3/16" par 10'.
- Lissez et nivelez toutes les irrégularités avec une base de ciment (Portland) ou un composé de ragréage et de nivellement de gypse synthétique.

(a continué)

SOUS-PLANCHERS EN BOIS

- Les sous-planchers suspendus en bois doivent avoir un dégagement d'au moins 18 po d'espace d'air bien ventilé au-dessus du sol.
- Laisser respirer les planchers de bois – NE PAS appliquer de feuille de plastique sur les planchers de bois nus.
- Un pare-vapeur doit être installé sur le vide sanitaire avec des largeurs et des longueurs qui se chevauchent.
- La teneur en humidité du sous-plancher en bois ne doit pas dépasser 12 % test avec un humidimètre.
- Les sous-planchers en bois doivent être structurellement sains et sans fléchissement et construits conformément aux codes du bâtiment locaux.
- Poncer ou raboter les points hauts. Réparez le sol qui grince avant l'installation.
- Lissez et nivelez toutes les irrégularités avec une base de ciment (Portland) ou un composé de ragréage et de nivellement de gypse synthétique.

SOUS-PLANCHERS EN BÉTON

Les sous-planchers en béton doivent être correctement durcis et laissés sécher pendant au moins 90 jours avant l'installation. Tous les sols en béton doivent être vérifiés pour la planéité avant l'installation et mis aux spécifications appropriées avant de procéder à l'installation de votre sol HOME'S PRO.

Effectuez toujours un test d'humidité au chlorure de calcium, l'humidité ne doit pas dépasser 8 lb. par 1000 pieds carrés en 24 heures MVER. Les tests de pH pour les niveaux d'alcalinité doivent s'inscrire entre 7 et 9.

PLANCHERS DE PLANCHES ET DE CARREAUX EXISTANTS

- Le revêtement de sol existant doit être collé et en bon état.
- Les planchers flottants existants doivent être enlevés.
- Réparez les zones endommagées.
- Le planche vinyle existant, SPC peut nécessiter une couche mince de composé de nivellement à base de Portland ou s'ils sont profondément gaufrés. Un sol en vinyle fortement rembourré ou un sol en vinyle composé de plusieurs couches ne convient pas comme sous-plancher.
- Les carreaux de céramique et le terrazzo installés doivent répondre aux exigences de planéité. Ils doivent être rendus lisses en appliquant un revêtement de ciment tel qu'un composé de ragréage ou de nivellement pour lisser la surface ou les joints de coulis.

CHALEUR RADIANTE

- La série HOME'S PRO New York convient à une installation sur des systèmes de chauffage par rayonnement à condition que l'élément chauffant ne soit pas en contact direct avec le sol.
- Les nouveaux systèmes de chauffage doivent fonctionner deux semaines avant l'installation pour éliminer l'humidité résiduelle.

- Abaissez la température du système de chauffage à 60° F pendant une semaine avant l'installation.
- La température de surface ne doit ni dépasser ni maintenir 29,4 °C avant l'installation.

EXIGENCES DE PRÉ-INSTALLATION

CONDITIONNEMENT/ ACCLIMATATION

- Acclimatation requise pour le parquet en bois dur à une température de 20 - 29°C et une humidité relative de 35% HR à 55% HR.
- Les conditions dans lesquelles le sol a été acclimaté doivent être maintenues pendant 48 heures avant et après l'installation.
- Évitez les changements de température drastiques car ils peuvent provoquer une dilatation et une contraction excessives du sol, ce qui entraînerait des espaces.
- Lorsque le revêtement de sol a été livré sur le chantier, laissez de l'espace entre les cartons, laissez les boîtes fermées jusqu'à ce que vous soyez prêt à commencer l'installation, puis ouvrez uniquement au besoin.
- Tous les revêtements de sol en bois doivent être testés pour la teneur en humidité avant l'installation afin de s'assurer que la teneur en humidité est dans les limites permises.

PRÉPARATION DE LA CHAMBRE

- Retirez les moulures de chaussure existantes, les quarts de rond et les moulures de transition de porte. Les moulures anciennes ou nouvelles doivent être d'une taille suffisante pour couvrir la zone d'expansion de ¼ " autour du périmètre du plancher. Pour les espaces d'expansion de ¼ " qui ne peuvent pas être couverts par la moulure de base, un calfeutrage à la silicone peut être utilisé pour remplir l'espace d'expansion pour une apparence plus finie. Le mastic de silicone reste flexible, permettant au sol de continuer à se dilater/se contracter au cours de sa durée de vie tout en empêchant la saleté de s'accumuler dans l'espace.
- Laissez au moins ½ " entre la surface du plancher et le bas des plinthes chauffantes électriques pour permettre la circulation.
- Découpez les moulures et les cadres de porte pour permettre au revêtement de sol de s'adapter en dessous sans restriction. Balayez et/ou passez l'aspirateur sur le substrat pour enlever toute la saleté et les débris.
- Après l'installation, il peut être nécessaire de couper le bas de toutes les portes pour permettre tout changement de hauteur du sol.
- Ne fixez pas ce sol contre des objets verticaux fixes (ex. murs, tuyaux, passages, escaliers). Un espace d'expansion d'au moins ¼ po est requis autour du périmètre de la pièce ainsi que de tout objet fixe.
- Tous les planchers flottants nécessitent que des armoires soient installées avant d'installer les nouvelles planches.

(a continué)

DÉMARRAGE DE L'INSTALLATION

- Déterminez dans quelle direction les planches seront installées. Pour faire paraître la chambre plus grande ou en cas d'installation dans de très petites chambres ou couloirs, il est préférable de poser les planches parallèlement à la dimension la plus longue de la chambre.
- Minimisez l'ombre des joints en orientant le marchepied parallèlement à la source de lumière principale.
- Mesurez soigneusement la chambre pour déterminer l'équerrage et pour déterminer la largeur de la dernière rangée de planches. Si la largeur de la dernière rangée de planches est inférieure à 2" excluant la languette, coupez et ajustez la largeur de la première rangée de planches en conséquence.
- Pour les pièces de plus de 60 pi dans n'importe quelle direction, une moulure en T est requise pour tenir compte du mouvement normal du plancher. Lorsque cela est possible, les moulures en T doivent être utilisées dans des zones telles que les portes et les arcades.
- Ne placez pas ce sol au ras d'objets verticaux fixes (par ex. murs, tuyaux, passages, escaliers). Un espace d'expansion minimum de 1/4" est requis autour du périmètre de la pièce ainsi que de tout objet fixe.
- Tous les planchers flottants, l'installation d'armoires avant d'installer les planchers.
- Ne pas installer de planches endommagées. HOME'S PRO n'acceptera aucune responsabilité pour les réclamations sur les revêtements de sol installés avec des défauts évidents. Lors de l'installation, inspectez la zone de la rainure pour détecter tout débris susceptible d'empêcher un assemblage et un verrouillage corrects des planches.

INSTRUCTIONS D'INSTALLATION

Les sols HOME'S PRO sont conçus comme un système flottant et sont installés à l'aide du système breveté d'encliquetage sans colle. HOME'S PRO est destiné à un usage intérieur uniquement. Pour de meilleurs résultats, assurez-vous d'utiliser des planches de plus d'une boîte. Ce produit peut être collé avec un adhésif pour revêtement de sol si l'une de ces conditions excessives existe dans votre maison : surfaces de sol inégales, grandes fenêtres, grands changements de température, trafic intense, escaliers ou grand plan d'étage. Dans ces cas, un adhésif pour revêtement de sol en vinyle approuvé doit être appliqué à la truelle sur la surface entre le sous-plancher et la planche.

Avant la pose - Pour commencer une disposition en quinconce, le côté languette de la planche doit faire face au mur de départ, côté rainure vers l'extérieur. Commencez à poser les planches sur le côté gauche du mur de départ, en travaillant vers la droite. Pour une meilleure apparence générale, utilisez l'option (a) ou (b) :

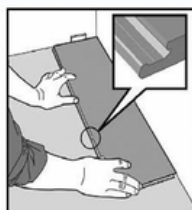
(a) Commencez avec une planche complète pour la première rangée, une planche 1/2 pour la deuxième rangée et une planche 1/3 pour la troisième rangée. Répétez jusqu'à la fin.

(b) Commencez avec une planche complète pour la première rangée, une 1/2 planche pour la deuxième rangée et une planche complète pour la troisième rangée. Répétez jusqu'à la fin.

Remarque : La dernière rangée de planches devra peut-être être coupée dans le sens de la longueur pour obtenir la bonne largeur. La largeur de la dernière rangée ne doit pas être inférieure à 2". Alignez une planche qui a été coupée à la bonne longueur exactement sur la première planche de la rangée précédente. Posez une planche de ferraille sur le dessus de la planche à couper et marquez la distance avec un crayon. Coupez chaque planche en conséquence. Lors de l'exécution de cette étape, n'oubliez pas de prévoir un espacement approprié entre le mur et la dernière rangée de planches.

EN COMMENÇANT PAR LA PREMIÈRE RANGÉE

Étape 1 - Lors de l'évaluation de la disposition de la première rangée, posez à sec toutes les planches pleine longueur qui correspondent à cette rangée. Probablement, la dernière planche devra être coupée pour terminer la rangée. Tout d'abord, mesurez la distance entre le mur et la surface de la dernière planche pleine. Soustrayez 1/4" de cette mesure pour tenir compte de l'entretoise. Si cette mesure est inférieure à 11", la longueur de la première planche de la rangée doit également être ajustée. Cela permettra une planche plus longue à la fin de la rangée. La première et la dernière planche



de chaque rangée doivent mesurer au moins 11" de longueur. Une fois la première rangée évaluée, coupez les planches nécessaires et commencez par placer des entretoises de 1/4" entre le côté court et le côté long des planches et le mur.

Étape 2 - En travaillant de gauche à droite, posez les planches dans la rangée en verrouillant d'abord le côté long en place, en soulevant le bord extérieur et en glissant vers la planche précédente. Pliez et appuyez ou appuyez sur le joint d'extrémité vers le bas pour verrouiller ensemble. Continuez jusqu'à la fin de la première rangée.

Étape 3 - La pièce restante coupée de la dernière planche de la première rangée servira de planche de départ ou de première

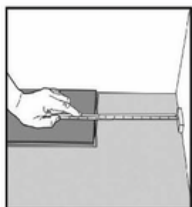
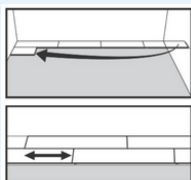


planche de la deuxième rangée à condition qu'elle mesure au moins 11" de long. Il doit y avoir au moins 8" entre les joints d'extrémité des planches sur les rangées adjacentes.

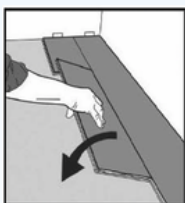
(a continué)

EN COMMENÇANT PAR LA DEUXIÈME RANGÉE

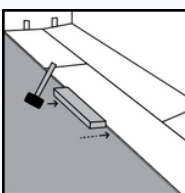
Étape 4 - Pour la première planche de la deuxième rangée, placez la planche avec le côté court contre le mur et le côté long le long de la première rangée. N'oubliez pas de placer une entretoise de ¼" entre le mur et la planche. Verrouillez le bord long de la planche en insérant la languette dans la rainure à un angle et laissez-la tomber en place.



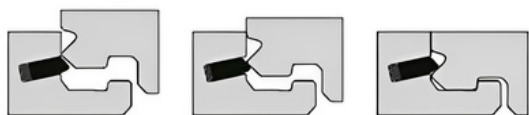
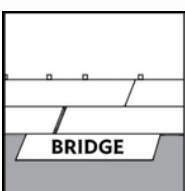
Étape 5 - Pour chaque planche suivante d'une rangée donnée, verrouillez à nouveau le bord long de la planche en insérant la languette dans la rainure à un angle et laissez-la tomber en place. Continuez ainsi.



Étape 6 - Utilisez un marteau et un bloc de frappe pour taper sur le bord long de la planche pour assurer un ajustement serré. Tout écart peut compromettre le système de verrouillage. Si vous n'avez pas de bloc de frappe, vous pouvez couper un morceau de sol et l'utiliser comme bloc de frappe. Lors du taraudage, assurez-vous que la chute est verrouillée avec la planche que vous installez.



Étape 7 - Fixez un morceau de plancher pour combler l'espace entre les extrémités des planches. Verrouillez et tapez jusqu'à ce que les planches soient alignées et complètement verrouillées.

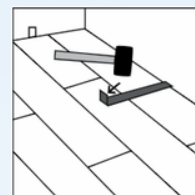


VÄLINGE 5G DROP LOCK

Remarque : Les joints de verrouillage ne peuvent pas être « soulevés » ou inclinés lors du retrait ou du repositionnement d'une planche. Pour retirer une planche, dégagez d'abord le joint supérieur/angle long en le soulevant à un léger angle tout en écartant les rangées complètes les unes des autres. Ensuite, faites simplement glisser le joint tombant le long du sol. Si vous ne faites pas coulisser ce joint, vous endommagerez le mécanisme de verrouillage et empêcherez la réinstallation appropriée de la planche affectée.

EN COMMENÇANT PAR LE DERNIER RANG

Étape 8 - Utilisez un marteau et une barre de traction pour verrouiller les bords longs des planches pour la dernière rangée.



COUPE AUTOUR DES TUYAUX

Étape 1 - Mesurez la distance entre le mur et le centre du tuyau. Marquez la planche où le trou pour le tuyau sera percé. N'oubliez pas de prévoir l'entretoise de ¼".

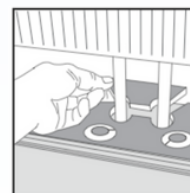
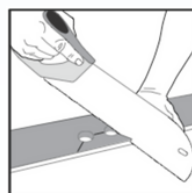
Étape 2 - Mesurez le diamètre du tuyau. Avec un couteau utilitaire, coupez le trou dans la planche ¼" plus grand que le diamètre du tuyau.

Étape 3 - Si le trou pour le tuyau est situé au centre de la planche, faites une coupe perpendiculaire au côté long de la planche. La coupe doit être faite en passant directement par le trou.

Étape 4 - Si le trou pour le tuyau est situé près du bord de la planche, faites deux coupes à angle de 45 degrés dans le trou à partir du côté de la planche le plus proche du trou.

Étape 5 - Vous pouvez maintenant positionner les deux pièces autour du tuyau.

Étape 6 - Remplissez complètement l'espace d'expansion autour du périmètre du tuyau avec un calfeutrage en silicone de haute qualité.



FIN DE L'INSTALLATION

- Retirez les entretoises du périmètre de la pièce. Pour les baignoires, les douches et toutes les zones humides, utilisez un calfeutrage en silicone de haute qualité pour remplir l'espace d'expansion afin d'éviter les infiltrations d'eau sous le sol.
- Installez les moulures de transition. Ne fixez pas les transitions à travers les planches.
- Utilisez du contreplaqué, du prêt, des panneaux ou de la masonite lorsque vous déplacez des meubles ou des appareils électroménagers.

(a continué)

- Installez les quarts de rond ou les plinthes. La moulure doit être de taille suffisante pour couvrir l'espace d'expansion de $\frac{1}{4}$ ". Ne fixez pas les moulures à travers le plancher. Fixez dans le mur. Encore une fois, pour tout espace d'expansion de $\frac{1}{4}$ " qui ne peut pas être recouvert d'une moulure de base, un calfeutrage à la silicone peut être utilisé pour combler l'espace de dilatation pour une apparence plus finie.

DÉMONTAGE (SANS OUTIL)

Le plancher peut être démonté et remonté si nécessaire.

Étape 1 - Séparez la rangée en soulevant et en tapotant soigneusement la rangée devant et en relâchant le côté long.



Étape 2 - Démontez les planches en les glissant horizontalement.



Remarque : NE PAS soulever pour libérer.

APRÈS L'INSTALLATION

Le revêtement de sol devrait être l'un des derniers éléments installés dans un projet. Afin de protéger les sols pendant que d'autres métiers terminent leur travail avant le nettoyage final et la remise au propriétaire, utilisez du papier colophane et utilisez uniquement du ruban adhésif 3M Scotch-Blue™ 2080 pour maintenir le papier colophane au sol (d'autres rubans bleus peuvent endommager le fini). Nettoyez soigneusement le sol avant de poser le papier de colophane pour vous assurer qu'aucun débris n'est piégé en dessous. N'UTILISEZ PAS de film plastique ou d'autres non respirants, car cela pourrait endommager le sol en raison de l'accumulation d'humidité.

- Époussetez ou passez l'aspirateur sur votre sol pour enlever la saleté ou les débris.
- Polissez le sol avec des tampons en laine d'agneau afin d'éliminer les éclats, les résidus, les empreintes de pas, etc.
- Maintenir une humidité (RH) de 45 à 60 %. Si nécessaire, installez un humidificateur/déshumidificateur.

PROTECTION & ENTRETIEN

Une beauté durable peut être obtenue en achetant un revêtement de sol de qualité et en assurant un entretien continu approprié.

- Les sols HOME'S PRO doivent être stockés à plat, horizontalement et empilés.
- Ne pas entreposer directement sur le ciment, laisser l'air circuler.
- Protégez les coins du carton contre les dommages.
- Les meubles doivent être déplacés sur le nouveau sol installé à l'aide d'un diable d'électroménager sur des pistes en panneaux durs.
- Évitez l'exposition à de longues périodes d'ensoleillement direct. Fermez les stores ou les rideaux pendant les heures d'ensoleillement maximales. Revêtement de sol soumis à une chaleur et une lumière excessive peuvent subir une dégradation thermique.
- Prendre les précautions appropriées pour minimiser les effets potentiels sur le revêtement de sol.
- Les produits à base d'huile ou de pétrole peuvent tacher la surface. Ne tracez pas de scellant pour entrer d'asphalte ou de gouttes d'huile automobile sur le revêtement de sol en vinyle.
- Les meubles fréquemment déplacés doivent être équipés de patins en feutre pour éviter de rayer le sol.
- Les meubles lourds et les appareils électroménagers doivent être équipés de protecteurs de sol à grande surface qui ne tachent pas.
- Les meubles à roulettes doivent pouvoir pivoter facilement, être de grande surface, ne pas tacher et être adaptés aux sols résilients. N'UTILISEZ PAS de roulettes à billes car elles peuvent endommager le sol.

- Utilisez des protecteurs de sol sous les meubles.
- Utilisez des tapis de passage aux entrées pour empêcher la saleté et le gravier de se déposer sur le sol.
- Balayez ou passez l'aspirateur sur le sol régulièrement pour enlever la saleté. N'UTILISEZ PAS d'aspirateurs qui utilisent une barre de battage ou éteignez la barre de battage.
- Si vous avez une allée en asphalte, utilisez un paillason robuste à votre porte principale, car les produits chimiques contenus dans l'asphalte peuvent faire jaunir les revêtements de sol en vinyle SPC.
- N'UTILISEZ PAS de balais électriques avec des fonds en plastique dur sans rembourrage.
- Nettoyez immédiatement les déversements.
- Passez une vadrouille humide au besoin avec de l'eau propre et un nettoyant pour planchers dilué. N'UTILISEZ PAS de nettoyants agressifs ou de produits chimiques sur le sol. NE PAS utiliser d'outils de récurage abrasifs. N'UTILISEZ PAS de détergents, de nettoyants abrasifs ou de produits « vadrouille et lustre ».
- Les sols stratifiés en vinyle, comme les autres types de sols lisses, peuvent devenir glissants lorsqu'ils sont mouillés. Laissez le temps au sol de sécher après le lavage. Essayez immédiatement les zones humides des déversements, des substances étrangères ou des pieds mouillés.
- Les revêtements de sol en stratifié de vinyle peuvent résister à l'eau topique et à la pénétration d'eau sans dommage.
- Cependant, les fuites d'eau sur ou autour des bords extérieurs du plancher peuvent endommager un sous-plancher en bois, alors nettoyez l'eau dès que possible.
- Balayer régulièrement pour enlever les gravillons et la poussière de surface.
- N'utilisez jamais de cire, de produit à polir, de nettoyants abrasifs ou d'agents à récurer car ils pourraient ternir ou déformer le fini.
- Les talons hauts peuvent endommager les sols.
- Ne laissez pas les animaux dont les griffes qui ne sont pas coupées, gratter ou endommager le sol.
- Utilisez des tampons de protection sous les meubles.
- Évitez d'utiliser des tapis à endos de caoutchouc, car ils pourraient tacher ou décolorer le revêtement de sol en stratifié de vinyle.
- Conservez quelques planches en cas de dommages accidentels.
- Les planches peuvent être remplacées ou réparées par un professionnel de sol.
- Si d'autres corps de métier se trouvent dans la zone de travail, un protecteur de sol est fortement recommandé pour aider à protéger la finition du sol.
- Certains types de clous, tels que les clous en acier courants, les clous enduits de ciment ou enduits de résine, peuvent causer une décoloration du revêtement de sol en stratifié de vinyle.

(a continué)

- Utilisez uniquement des attaches qui ne tachent pas avec les panneaux de sous-couche. La procédure de collage et de vissage des panneaux de sous-couche n'est pas recommandée.
- Les adhésifs de construction à base de solvant sont connus pour tacher les revêtements de sol en stratifié de vinyle.
- Les sols HOME'S PRO sont étanches, mais ne sont pas garantis pour fournir une membrane d'étanchéité (les liquides peuvent pénétrer dans l'espace sous le sol).

NOTES IMPORTANTES

Le revêtement de sol en stratifié de Vinyl de The Homes Pro n'est pas destiné à être utilisé pour une installation extérieure, ni dans un sauna ou dans un solarium. Il n'est pas recommandé d'installer un revêtement de sol en stratifié de vinyle dans des pièces ou des maisons où les températures, la circulation de l'air et l'humidité relative ne sont pas contrôlées toute l'année.

Veillez noter que les légères variations de couleur et les différences mineures de niveau de brillance sont considérées comme normales d'une production à l'autre et ne peuvent donc pas être considérées comme un défaut.