

# VENICE

## Stone Plastic Composite

### IMPORTANT: HOMES PRO'S installation and maintenance guidelines.

Any floor installed outside of printed installation and maintenance parameters is subject to denial of the claim. Detailed installation instructions are included in cartons of HOME'S PRO SPC flooring or online, along with maintenance guidelines at homes pro website.

### INSTALLATION GUIDE

#### SUITABLE SURFACES

- Well bonded, solid floors
- Wood floors with plywood on top
- Lightly textured or porous surfaces
- All surfaces must be clean and dust-free
- Dry, clean, well-cured concrete (cured for at least 60 days prior)
- Ceramic or porcelain tiles with grout lines filled with floor leveler

#### UNSUITABLE SURFACES

- Rough, uneven surfaces including carpet and underlay
- Heavily textured, and/or uneven surfaces may telegraph through and distort the finished surfaces

**Warning: Do not remove old resilient flooring. These products may contain either asbestos fibers or crystalline silica, which can be harmful to your health.**

#### PREPARATION

- Carefully check planks for any defects before installation.
- Any plank that has been installed will be deemed acceptable by the installer.
- Remove any traces of glue or residue from the previous flooring.
- New concrete floors need to dry out of at least 60 days prior to installation.
- All nail heads must be driven down below the surface.
- Securely nail all loose boards. Scrape, plane or fill uneven boards, holes, or cracks using a floor leveling compound if subfloor is uneven - over 1/8" (3.2mm) within a span of 4' (1.2m).
- If installing over existing tiles, use a floor leveling compound to skim coat grout lines.
- Make sure the floor is smooth, clean, and free of wax, grease, oil or dust, and sealed as necessary before laying planks.
- The maximum run length is 60' (18.29m). For areas beyond 60' (18.29m), the floor will require transition strips.

#### INSTALLATION TOOLS

Measuring tape, tapping block (trimmed piece of flooring), pencil, pry bar or pull bar, chalk line, crosscut power saw, rubber mallet.

### PRE-INSTALLATION REQUIREMENTS

#### JOB SITE

Crawl spaces must be a minimum of 18" (46 cm) from the ground to the underside of the joists. A ground cover of 6-20 mil black polyethylene film is essential as a vapor barrier with joints lapped 6' (15 cm) and sealed with moisture resistant tape. The crawl space should have perimeter venting equal to a minimum of 1.5% of the crawl space square footage. These vents should be properly located to foster cross ventilation. Where necessary, local regulations prevail. Room temperature and humidity of installation area should be consistent with normal, year-round living conditions for at least one week before installation of flooring. Maintaining an ideal room temperature of 70°F and a humidity range of 40%-60% is recommended all year round.

#### SUBFLOOR

- Dry & structurally sound
- Clean: Thoroughly swept and free of all debris
- Level: Flat to 4.7mm (1/8) per 1.22m (4-foot) radius

**Wood subfloors** - must be dry and well secured. Nail or screw every 6" along joists to avoid squeaking. If not level, sand down high spots and fill low spots with a leveling patch.

**Concrete subfloors** - must be fully cured, at least 60 days old, and should have minimum 6-mil polyfilm between concrete and ground. Subfloor should be flat and level within 3/16" per 10' radius. If necessary grind high spots down and level low spots with a Portland leveling compound. Concrete floors shall be constructed in accordance to local construction standards. Concrete shall have a minimum compressive strength of 3500 psi. Installation of a moisture vapour-barrier is recommended prior to pouring of on or below grade slabs.

Ceramic Tile, resilient tile and sheet vinyl must be well-bonded to subfloor, in good condition, clean and level. Do not sand existing vinyl floors, as they may contain asbestos.

#### ACCEPTABLE SUBFLOOR TYPES

CDX Underlayment Grade Plywood (at least 1/2" thick), underlayment grade particleboard, OSB (at least 3/4" thick), concrete slab, existing wood floor, ceramic tile, resilient tile & sheet vinyl.

## STARTING INSTALLATION

Work from several open boxes of flooring and “dry lay” the floor before permanently laying the floor. This will allow you to select the varying grains & colors and to arrange them in a harmonious pattern. Remember, it is the installers’ responsibility to determine the expectations of what the finished floor will look like with the end user first, and then to cut out pieces that do not meet those expectations.

Begin installation next to an outside wall. This is usually the straightest and best reference for establishing a straight working line. Establish this line by measuring an equal distance from the wall at both ends and snapping a chalk line. The distance you measure from the wall should be the width of a plank. You may need to scribe cut the first row of planks to match the wall in order to make a straight working line if the wall is out of straight.

You may want to position a few rows before starting installation to confirm your layout decision and working line. When laying flooring, stagger end joints from row to row by at least 8". When cutting the last plank in a row to fit, you can use the cut-off end to begin the next row. If cut-off end is 8" in length or less, discard it and instead cut a new plank at a random length and use it to start the next row. Always begin each row from the same side of the room. When near a wall, you can use a pry bar to pry close the side and end joints.

**Warning:** Maximum span allowed is 40' x 30' (12m x 9m), please use T-mouldings or reducers as they are required for installation if the area is longer than 40' or wider than 30'. T-mouldings are also necessary between each room as each room must move separately. Do not install vinyl under kitchen cabinets, heavy furniture, file cabinets etc. Remember to leave an expansion space or gap of a minimum 5/16" around all walls, all door frames, kitchen cabinets, columns or radiator pipes. The floating vinyl floors must be free to expand in all directions. Do not use silicone caulking between the flooring, trims or mouldings except for wet room installations like bathrooms near showers or baths. Do not install this flooring in hot rooms like saunas.

## INSTALLATION INSTRUCTION

**Inspection** - prior to installation, inspect planks in daylight for visible faults/damage. Check if subfloor/site conditions comply with the specifications described in these instructions. **If you are not satisfied, do not install and contact your supplier.**

**Before laying** - Measure the room at right angle to the direction of the planks. For best visual effect, planks in the final row should be at least 2 inches wide (half width of plank minimum). For this purpose, planks in the first row can be cut to smaller size. Shuffle planks in order to obtain a pleasant blend of shades. Lay planks preferably following the direction of the main source of light. We recommend laying on wooden floors crossways to the existing floorboard. Planks must not be nailed or screwed to the subfloor. Base boards and moulding must not be fixed in a way which restricts the movement of the floor.

**Warning:** Installation of the vinyl flooring that will be exposed to direct sunlight or heat that will exceed 30 degrees Celsius (86°F) and up to 36 degrees Celsius (96°F) must be installed using a double face tape, covering the total area that will be exposed to high temperatures. The subfloor must be clean, exempt of any dust and must be dry. The tape is to be installed perpendicular to the vinyl planks, adding tape every 10" apart and must cover the entire area exposed to sunlight. When the tape is installed over the floor, only remove the back face when the vinyl plank is ready to be put in place. Add pressure only when the plank is completely installed.

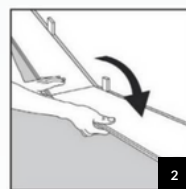
## STARTING WITH THE FIRST ROW

**Step 1** - Start in a corner by placing the first plank with the tongue side facing the wall. Use spacers along each wall to maintain an expansion space of 3/8" - 1/2" (8-12mm) between the wall and the flooring.



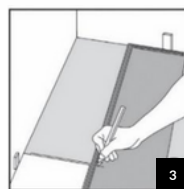
**Note:** This spacing must also be maintained between the floor and all vertical surfaces, including, cabinets, posts, partitions, door jambs and door tracks. You will also need to use transition strips in doorways and between rooms. Failure to do so may cause buckling or gapping.

**Step 2** - To attach your second plank, lower and lock the end tongue of the second plank into the end groove of the first plank. Line up edges carefully to ensure a close and tight fit. Using a rubber mallet, light tap the top of the end joints where the first and second planks lock together. The planks should lay flat to the floor.



**Warning:** Failure to properly line up the end joint and attempting to force it in while out of alignment could result in permanent damage to the end joint.

**Step 3** - Fit the last plank by rotating the plank 180° with the pattern side upward and placing it beside the first row of planks with its end up against the far wall. Line up a ruler across the end of the last full plank and across this new plank. Draw a line across the new plank with a pencil and cut with a saw. Rotate

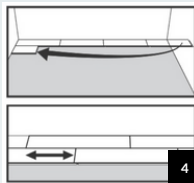


the plank 180° so that it is back to its original orientation. Lower and lock its end tongue into the end groove of the last full planks. Lightly tap the top of the end joints with a rubber mallet until the planks are flat on the floor.

(continued)

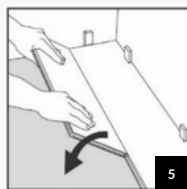
## CONTINUING THE INSTALLATION

**Step 4** - You will begin the next row with the off-cut piece from the previous row to stagger the pattern. Pieces should be



a minimum of 8" (200mm). Cut pieces should be no less than 3" (76.2mm) in width. Adjust layout for a balanced look.

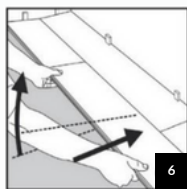
**Step 5** - To start your second row, tilt and push the new plank's side tongue into the side groove of the very first plank. When lowered, the plank will click into place. Using a tapping block and rubber mallet, lightly tap the long side of the new plank to lock it with the planks of the first row. The plank should lay flat to the floor. Attach the second plank of the new roll first on the long side. Tilt and push plank into place, making sure edges are lined up. Lower plank to the floor. Next, lightly tap down on the top of the end joints with a rubber mallet to lock them together. Continue laying remaining planks in this manner.



**Note:** Whenever practical, use cut pieces from previous rows as the starter board to reduce waste. Maintain 8" spacing between end joints after the first four rows for best appearance

## INSTALLING FINAL ROW

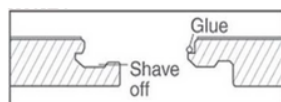
**Step 6** - To fit the last row, lay a plank on the top of the previous row with its tongue to the wall. Lay a ruler across the



plank so that it is lined up with the side of the planks of the previous row and draw a line across the new plank with a pencil. Don't forget to allow room for spacers. Cut the plank and attached into position.

## INSTALLING UNDER DOORFRAMES

Installation under mouldings (such as door jambs) may require that the top lip of the groove on the end be reduced in size. Using a small plane or knife plane, carefully shave off the ledge of the groove. After the groove ledge has been trimmed, place the board in place and tighten with a pull bar to test for fit. The installer must be sure that the required expansion gap has been maintained and the flooring is not pinched. If fit is not correct, re-trim as necessary. Place a bead of wood glue on the bottom lip of the groove. Insert the tongue into the groove and tighten the fit with a pull bar. Hold the board in place with painters tape (3M Scotch-Blue™ 2080 Tape) until the glue is dry. Do not



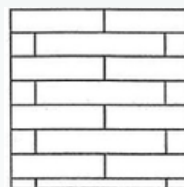
use masking tape or duct tape as they may damage the floors finish.

- Turn the heat off for 24 hours before, during and 24 hours after installation when installing over radiant heated subfloors.
- Failure to turn the heat off may result in shortened working time of the adhesive.
- Floor temperature must not exceed 80°F (27 C).
- Failure to strictly follow adhesive manufacturer's guidelines may result in failure and void warranty.

**Warning:** Heating mats work very well under carpet, tile and stone, however we do not recommend to have them placed directly underneath the Vinyl SPC floor. It is best to install Vinyl SPC flooring over embedded floor heating systems.

## IMPORTANT NOTES

H-joints weaken the flooring's structural integrity and increase the risk of loose planks while causing unnecessary tension on the flooring joints. This could lead to locking system failure and is not covered under the terms of our warranty.



**Avoid H-joints Installation**

## AFTER INSTALLATION

Flooring should be one of the last items installed in a project. In order to protect the floors while other trades are finishing their work prior to final cleanup and turnover to the owner, use rosin paper and only use 3M Scotch-Blue™ 2080 Tape to hold the rosin paper to the floor (other blue tapes may damage the finish). Clean the floor thoroughly before laying the rosin paper to ensure that no debris is trapped underneath. **DO NOT USE** plastic film or other non-breathing coverings as this can cause the floor to become damaged from humidity buildups.

- Dust mop or vacuum your floor to remove any dirt or debris.
- Buff the floor with lamb's wool pads in order to remove any loose splinters, residues, foot prints, etc.
- Install any transition pieces if needed (reducer, T-moulding, stair nose).

## PROTECTION & MAINTENANCE

Lasting beauty can be achieved through purchasing a quality floor covering and providing proper on-going maintenance.

- Furniture should be moved onto the newly installed floor using an appliance hand truck over hardboard runways.
- Avoid exposure to long periods of direct sunlight. Close blinds or drapes during peak sunlight hours. Floor covering subjected to excessive heat and light is subject to thermal degradation.
- Use appropriate precautions to minimize potential effects on the floor covering.
- Oil or petroleum-based products can result in surface staining. Do not track asphalt-driveway sealer or automobile-oil drips onto the vinyl floor covering.
- Frequently moved furniture should be equipped with felt pads to avoid scratching the floor.
- Heavy furniture and appliances should be equipped with non staining large surface floor protectors.
- Furniture with castors or wheels must be easy swivelling, large surface non-staining and suitable for resilient floors. **DO NOT** use ball type castors as they can damage the floor.
- Use floor protectors under furniture.
- Use walk off mats at entrances to prevent dirt and grit from being tracked on to the floor.
- Sweep or vacuum the floor regularly to remove loose dirt. **DO NOT** use vacuums that use a beater bar or turn the beater bar off.
- **DO NOT** use electric brooms with hard plastic bottoms with no padding.
- If you have an asphalt driveway, use a heavy-duty doormat at your main door, as chemicals in asphalt can cause Vinyl SPC flooring to yellow.
- Clean up spills immediately.

- Damp mop as needed using clean water and a diluted floor cleaner. **DO NOT** use harsh cleaners or chemicals on the floor. **DO NOT** use abrasive scrubbing tools. **DO NOT** use detergents, abrasive cleaners or "mop and shine" products.
- Vinyl SPC flooring, like other types of smooth floors, may become slippery when wet. Allow time for floor to dry after washing. Immediately wipe up wet areas from spills, foreign substances or wet feet.
- Vinyl SPC flooring can withstand topical water and water penetration without damage.
- Water leakage over or around the outer edges of the floor, however, can damage a wood subfloor, so clean up water as soon as possible.
- Sweep regularly to remove surface grit and dust.
- Never use wax, polish, abrasive cleaners or scouring agents as they may dull or distort the finish.
- High heels can damage the floors.
- Do not allow pets with unclipped nails to scratch or damage the floor.
- Use protective pads under furniture.
- Avoid using rubber-backed rugs, as they may stain or discolor the Vinyl SPC flooring.
- Save a few planks in case of accidental damage.
- Planks can be replaced or repaired by a flooring professional.
- If other trades are in the work area, a floor protector is highly recommended to help protect the finish of the floor.
- Some types of nails, such as common steel nails, cement coated or resin-coated nails, may cause a discoloration of the Vinyl SPC flooring.
- Use only non-staining fasteners with underlayment panels. The procedure of gluing and screwing underlayment panels is not recommended.
- Solvent-based construction adhesives are known to stain Vinyl SPC flooring.

### IMPORTANT NOTES

*The Homes's Pro Vinyl SPC flooring is not intended to be used for an exterior installation, or in a sauna or in a solarium. It is not recommended to install Vinyl SPC flooring in rooms or homes where temperatures, air circulation and relative humidity are not controlled all year round.*

***Please note that light color variations and minor gloss level differences are considered to be normal from one production to another, and therefore cannot be considered as a defect.***

# VENICE

## Composite Pierre Et Plastique

### IMPORTANT : Guide d'installation et d'entretien de HOMES PRO.

Tout revêtement de sol installé en dehors des paramètres d'installation et d'entretien imprimés est sujet au refus de la réclamation.

L'Installation détaillée : Les instructions sont inscrit dans les boîtes de carton de HOME'S PRO SPC Plancher ou en ligne, ainsi les guides d'entretien sur [www.homespros.ca](http://www.homespros.ca).

#### GUIDE D'INSTALLATION

##### SURFACES APPLICABLE

- Sols solides et bien collés
- Planchers de bois avec le contreplaqué sur le dessus
- Surfaces légèrement texturées ou poreuses
- Toutes les surfaces doivent être propres et sans poussière
- Sec, propre et bien durci (durci pendant au moins 60 jours)
- Carreaux de céramique ou de porcelaine avec lignes de coulis remplies de plancher Niveleur

##### SURFACES INAPPLICABLE

- Surfaces rugueuses et inégales, y compris les tapis et les sous-couches
- Surfaces fortement texturées et/ou inégales peuvent déformer et télégraphier à travers les surfaces finies

**Avertissement : Ne pas retirez les anciens de sol résilients. Ces produits peuvent contenir des fibres d'amiante ou de la silice cristalline, qui peuvent avoir des effets nocifs sur la santé.**

#### PRÉPARATION

- Vérifiez soigneusement les planches pour tout défaut avant l'installation.
- Toute planche qui a été installée sera jugée acceptable par l'installateur.
- Enlevez toutes les traces de colle ou résidu du revêtement de sol précédent.
- Les nouveaux sols en béton doivent sécher au moins 60 jours avant l'installation.
- Toutes les têtes de clous doivent être enfoncées sous la surface.
- Clouer solidement toutes les planches lâches. Grattez, rabotez ou remplissez les planches inégales, les trous ou les fissures à l'aide d'un composé de nivellement de sol si le sous-plancher est inégal - plus de 1/8 po (3,2 mm) sur une portée de 4 pi (1,2 m).
- En cas d'installation sur des carreaux existants, utilisez un composé de nivellement de sol pour enduire les lignes de coulis.
- Assurez-vous que le sol est lisse, propre et exempt de cire, de graisse, d'huile ou de poussière, et sceller si nécessaire avant de poser les planches.
- La longueur maximale de parcours est de 60' (18,29m). Pour les zones au-delà de 60' (18,29m), Les planchers auront besoin de bandes de transition.

#### OUTIL D'INSTALLATION

Ruban à mesurer, bloc de frappe (morceau de revêtement de sol taillé), crayon, barre de levier ou barre de traction, cordeau à craie, scie à tronçonner, maillet en caoutchouc.

#### EXIGENCES DE PRÉ-INSTALLATION

##### CHANTIER

Les vides sanitaires doivent être à un minimum de 18" (46 cm) du sol jusqu'au-dessous des solives. Un couvre-sol de film de polyéthylène noir de 6 à 20 mil est essentiel comme pare-vapeur avec des joints chevauchés de 6' (15 cm) et scellés avec du ruban résistant à l'humidité. Le vide sanitaire doit avoir un périmètre de ventilation égal à au moins 1,5 % de la superficie en pieds carrés du vide sanitaire. Ces événements doivent être correctement situés pour favoriser la ventilation transversale. Le cas échéant, les réglementations locales prévalent. La température ambiante et l'humidité de la zone d'installation doivent être conformes aux conditions de vie normales tout au long de l'année pendant au moins une semaine avant l'installation du revêtement de sol. Il est recommandé de maintenir une température ambiante idéale de 70 °F et un taux d'humidité de 40 % à 60 % tout au long de l'année.

#### SOUS-PLANCHER

- Sec et structurellement sain
- Propre : bien balayé et exempt de tout débris
- Niveau : Plat à 4,7 mm (1/8) par rayon de 1,22 m (4 pieds)

**Sous-planchers en bois** - doivent être secs et bien fixés. Clouez ou vissez tous les 6 " le long des solives pour éviter les grincements. S'il n'est pas de niveau, poncez les points hauts et remplissez les points bas avec une pièce de nivellement.

**Sous-planchers en béton** - doivent être complètement durci, avoir au moins 60 jours et doivent avoir un polyfilm d'au moins 6 mil entre le béton et le sol. Le sous-plancher doit être plat et de niveau dans un rayon de 3/16 " par 10 pi. Si nécessaire, meulez les points hauts et nivelez les points bas avec un composé de nivellement Portland. Les sols en béton doivent être construits conformément aux normes de construction locales. Le béton doit avoir une résistance à la compression minimale de 3500 psi. L'installation d'un pare-vapeur est recommandée avant le coulage des dalles sur ou sous le niveau du sol.

(a continué)

Les carreaux de céramique, les carreaux résilients et les feuilles de vinyle doivent être bien collés au sous-plancher, en bon état, propres et de niveau. Ne poncez pas les sols en vinyle existants, car ils peuvent contenir de l'amiante.

### TYPES DE SOUS-PLANCHER ACCEPTABLES

Contreplaqué de sous-couche CDX (au moins ½" d'épaisseur), panneau de particules de qualité sous-couche, OSB (au moins ¾" d'épaisseur), dalle de béton, plancher de bois existant, carreaux de céramique, carreaux résilients et feuilles de vinyle.

### DÉMARRAGE DE L'INSTALLATION

Travaillez à partir de plusieurs boîtes ouvertes de revêtement de sol et « sol à sec » le sol avant de le poser de manière permanente. Cela vous permettra de sélectionner les différents grains et couleurs et de les disposer dans un motif harmonieux. N'oubliez pas c'est la responsabilité des installateurs de déterminer à quoi ressemblera le sol fini avec l'utilisateur final, puis de découper les pièces qui ne répondent pas à ces attentes.

Commencer l'installation à côté d'un mur extérieur. C'est généralement la référence la plus droite et la meilleure pour établir une ligne de travail droite. Établissez cette ligne en mesurant une distance égale du mur aux deux extrémités et en traçant une ligne de craie. La distance que vous mesurez à partir du mur doit être la largeur d'une planche. Vous devrez peut-être découper la première rangée de planches pour qu'elle corresponde au mur afin de créer une ligne de travail droite si le mur n'est pas droit.

Vous voudrez peut-être positionner quelques rangées avant de commencer l'installation pour confirmer votre décision de disposition et votre ligne de travail. Lors de la pose du revêtement de sol, décaler les joints d'extrémité d'une rangée à l'autre d'au moins 8". Lorsque vous coupez la dernière planche d'une rangée, vous pouvez utiliser l'extrémité coupée pour commencer la rangée suivante. Si l'extrémité coupée mesure 8" de longueur ou moins, jetez-la et coupez plutôt une nouvelle planche à une longueur aléatoire et utilisez-la pour commencer la rangée suivante. Commencez toujours chaque rangée du même côté de la pièce. Lorsque vous êtes près d'un mur, vous pouvez utiliser un levier pour fermer les joints latéraux et d'extrémité.

**Avertissement :** La portée maximale autorisée est de 40' x 30' (12m x 9m), veuillez utiliser des moulures en T ou des réducteurs car ils sont nécessaires pour l'installation si la zone est plus longue que 40' ou plus large que 30'. Des moulures en T sont également nécessaires entre chaque pièce car chaque pièce doit se déplacer séparément. N'installez pas de vinyle sous les armoires de cuisine, les meubles lourds, les classeurs, etc. N'oubliez pas de laisser un espace d'expansion ou un espace d'au moins 5/16" autour de tous les murs, de tous les cadres de porte, (suite en haut)

des armoires de cuisine, des colonnes ou des tuyaux de radiateur. Les sols flottants en vinyle doivent pouvoir se dilater librement dans toutes les directions. N'utilisez pas de silicone calfeutrant entre le revêtement de sol, les garnitures ou les moulures, sauf pour les installations dans des pièces humides comme les salles de bains près des douches ou des baignoires. Ne pas installer ce revêtement de sol dans des pièces chaudes comme les saunas.

### INSTRUCTIONS D'INSTALLATION

**Inspection** - avant l'installation, inspectez les planches à la lumière du jour pour déceler les défauts/dommages visibles. Vérifiez si les conditions du sous-plancher/du site sont conformes aux spécifications décrites dans ces instructions. **Si vous n'êtes pas satisfait, ne l'installez pas et contactez votre fournisseur.**

**Avant la pose** - Mesurez la pièce perpendiculairement à la direction des planches. Pour un meilleur effet visuel, les planches de la dernière rangée doivent mesurer au moins 2 pouces de large (minimum de la moitié de la largeur de la planche). À cette fin, les planches de la première rangée peuvent être coupées à une taille plus petite. Mélangez les planches afin d'obtenir un agréable mélange de nuances. Poser les planches de préférence en suivant la direction de la principale source de lumière. Nous recommandons la pose sur des planchers en bois transversalement au plancher existant. Les planches ne doivent pas être clouées ou vissées au sous-plancher. Les plinthes et les moulures ne doivent pas être fixées de manière à limiter le mouvement du sol.

**Avertissement :** L'installation du revêtement de sol en vinyle qui sera exposé à la lumière directe du soleil ou à une chaleur supérieure à 30 degrés Celsius (86 °F) et jusqu'à 36 degrés Celsius (96 °F) doit être installée à l'aide d'un ruban adhésif double face, couvrant le total zone qui sera exposée à des températures élevées. Le sous-plancher doit être propre, exempt de toute poussière et doit être sec. Le ruban doit être installé perpendiculairement aux planches de vinyle, en ajoutant du ruban tous les 10" et doit couvrir toute la surface exposée au soleil. Lorsque le ruban est installé sur le sol, n'enlevez la face arrière lorsque la planche de vinyle est prête à être mise en place. N'ajoutez de la pression lorsque la planche est complètement installée.

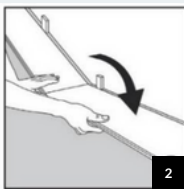
### EN COMMENÇANT PAR LA PREMIÈRE RANGÉE

**Étape 1** - Commencez dans un coin et plaçant la première planche avec le côté languette face au mur. Utilisez des entretoises le long de chaque mur pour maintenir un espace de dilatation de 3/8" - 1/2" (8-12 mm) entre le mur et le sol.



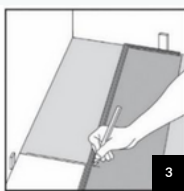
**Remarque :** Cet espacement doit également être maintenu entre le sol et toutes les surfaces verticales, y compris les armoires, les poteaux, les cloisons, les montants de porte et les rails de porte. Vous devrez également utiliser des bandes de transition dans les portes puis entre les chambres. Le non-respect de cette consigne peut provoquer un flambage ou un écartement.

**Étape 2** - Pour fixer votre deuxième planche, abaissez et verrouillez la languette d'extrémité de la deuxième planche dans la rainure d'extrémité de la première planche. Alignez soigneusement les bords pour assurer un ajustement serré et serré. À l'aide d'un maillet en caoutchouc, tapotez légèrement le haut des joints d'extrémité où la première et deuxième planches s'emboîtent. Les planches doivent reposer à plat sur le sol.



**Avertissement** : Ne pas aligner correctement le joint d'extrémité et tenter de le forcer alors qu'il n'est pas aligné peut entraîner des dommages permanents au joint d'extrémité.

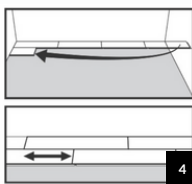
**Étape 3** - Installez la dernière planche en faisant pivoter la planche de 180° avec le côté motif vers le haut et en la plaçant à côté de la première rangée de planches avec son extrémité contre le mur du fond. Alignez une règle sur la fin de la dernière planche complète et sur cette nouvelle planche. Tracez une ligne sur la nouvelle planche avec un crayon et coupez avec un brut. Faites pivoter la planche de 180° pour qu'elle retrouve son



orientation d'origine. Abaissez et verrouillez sa languette d'extrémité dans la rainure d'extrémité des dernières planches pleines. Tapez légèrement le haut des joints d'extrémité avec un maillet en caoutchouc jusqu'à ce que les planches soient à plat sur le sol.

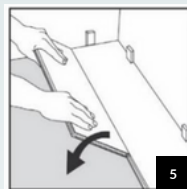
### POURSUIVRE L'INSTALLATION

**Étape 4** - Vous commencerez la rangée suivante avec la pièce coupée de la rangée précédente pour décaler le motif. Les pièces



doivent mesurer au moins 8" (200 mm). Les morceaux coupés ne doivent pas avoir moins de 3" (76,2 mm) de largeur. Ajustez la mise en page pour un look équilibré.

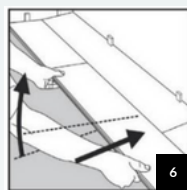
**Étape 5** - Pour commencer votre deuxième rangée, inclinez et poussez la languette latérale de la nouvelle planche dans la rainure latérale de la toute première planche. Une fois abaissée, la planche s'enclenchera en place. À l'aide d'un bloc de frappe et d'un maillet en caoutchouc, tapotez légèrement le côté long de la nouvelle planche pour la verrouiller avec les planches de la première rangée. La planche doit reposer à plat sur le sol. Fixez d'abord la deuxième planche du nouveau rouleau sur le côté long. Inclinez et poussez la planche en place, en vous assurant que les bords sont alignés. Abaissez la planche au sol. Ensuite, tapotez légèrement sur le dessus des joints d'extrémité avec un maillet en caoutchouc pour les verrouiller ensemble. Continuez à poser les planches restantes de cette manière.



**Remarque** : Dans la mesure du possible, utilisez des morceaux coupés des rangées précédentes comme planche de départ pour réduire les déchets. Maintenez un espacement de 8" entre les joints d'extrémité après les quatre premières rangées pour une meilleure apparence.

### INSTALLATION DE LA RANGÉE FINALE

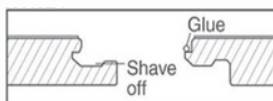
**Étape 6** - Pour ajuster la dernière rangée, posez une planche sur le dessus de la rangée précédente avec sa languette contre



le mur. Posez une règle sur la planche de sorte qu'elle soit alignée avec le côté des planches de la rangée précédente et tracez une ligne sur la nouvelle planche avec un crayon. N'oubliez pas de laisser de la place pour les entretoises. Coupez la planche et fixez-la en place.

### INSTALLATION SOUS LES CADRES DE PORTE

L'installation sous des moulures (telles que des jambages de porte) peut nécessiter que la lèvre supérieure de la rainure à l'extrémité soit réduite en taille. À l'aide d'un petit rabot ou d'un couteau, rasez soigneusement le rebord de la rainure. Une fois le rebord de la rainure coupé, placez la planche en place et serrez avec une barre de traction pour tester l'ajustement. L'installateur doit s'assurer que l'écart de dilatation requis a été maintenu et que le revêtement de sol n'est pas pincé. Si l'ajustement n'est pas correct, réajustez si nécessaire. Placez un cordon de colle à bois sur la lèvre inférieure de la rainure. Insérez la languette dans le groom et serrez l'ajustement avec une barre de traction. Maintenez le tableau en place avec du ruban de peinture (3M Scotch-Blue™ 2080 Tape) jusqu'à ce



que la colle soit sèche. N'utilisez pas de ruban de masquage ou de ruban adhésif car ils pourraient endommager le fini du plancher.

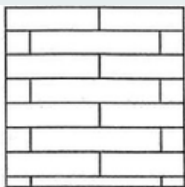
### CHALEUR RADIANTE AU SOL

- Éteignez le chauffage pendant 24 heures avant, pendant et 24 heures après l'installation lors de l'installation sur des sous-planchers chauffés par rayonnement.
- Le fait de ne pas éteindre la chaleur peut entraîner une réduction du temps de travail de l'adhésif.
- La température du plancher ne doit pas dépasser 80 °F (27 C).
- Le non-respect strict des directives du fabricant de l'adhésif peut entraîner une défaillance et annuler la garantie.

**Avertissement** : Les tapis chauffants fonctionnent très bien sous les tapis, les carreaux et la pierre, mais nous ne recommandons pas de les placer directement sous le sol en vinyle SPC. Il est préférable d'installer un revêtement de sol en vinyle SPC sur des systèmes de chauffage par le sol intégré.

**NOTES IMPORTANTES**

Les joints en H affaiblissent l'intégrité structurelle du revêtement de sol et augmentent le risque de planches desserrées tout en provoquant une tension inutile sur les joints du revêtement. Cela pourrait entraîner une défaillance du système de verrouillage et n'est pas couvert par les termes de notre garantie.



Évitez l'installation des joints en H.

**APRÈS L'INSTALLATION**

Le revêtement de sol devrait être l'un des derniers éléments installés dans un projet. Afin de protéger les sols pendant que d'autres métiers terminent leur travail avant le nettoyage final et la remise au propriétaire, utilisez du papier colophane et utilisez uniquement du ruban adhésif 3M Scotch-Blue™ 2080 pour maintenir le papier colophane au sol (d'autres rubans bleus peuvent endommager le finir). Nettoyez soigneusement le sol avant de poser le papier de colophane pour vous assurer qu'aucun débris n'est piégé en dessous. N'UTILISEZ PAS de film plastique ou d'autres non respirants, car cela pourrait endommager le sol en raison de l'accumulation d'humidité.

- Époussetez ou passez l'aspirateur sur votre sol pour enlever la saleté ou les débris.
- Polissez le sol avec des tampons en laine d'agneau afin d'éliminer les éclats, les résidus, les empreintes de pas, etc.
- Installez les pièces de transition si nécessaire (réducteur, moulure en T, nez de marche).

**PROTECTION & ENTRETIEN**

Une beauté durable peut être obtenue en achetant un revêtement de sol de qualité et en assurant un entretien continu approprié.

- Les meubles doivent être déplacés sur le nouveau sol installé à l'aide d'un diable d'électroménager sur des pistes en panneaux durs.
- Évitez l'exposition à de longues périodes d'ensoleillement direct. Fermez les stores ou les rideaux pendant les heures d'ensoleillement maximales. Les revêtements de sol soumis à une chaleur et une lumière excessive sont sujets à une dégradation thermique.
- Prendre les précautions appropriées pour minimiser les effets potentiels sur le revêtement de sol.
- Les produits à base d'huile ou de pétrole peuvent tacher la surface. Ne tracez pas de scellant pour entrer d'asphalte ou de gouttes d'huile automobile sur le revêtement de sol en vinyle.

- Les meubles fréquemment déplacés doivent être équipés de patins en feutre pour éviter de rayer le sol.
- Les meubles lourds et les appareils électroménagers doivent être équipés de protecteurs de sol à grande surface qui ne tachent pas.
- Les meubles à roulettes doivent pouvoir pivoter facilement, être de grande surface, ne pas tacher et être adaptés aux sols résilients. N'UTILISEZ PAS de roulettes à billes car elles peuvent endommager le sol.
- Utilisez des protecteurs de sol sous les meubles.
- Utilisez des tapis de passage aux entrées pour empêcher la saleté et le gravier de se déposer sur le sol.
- Balayez ou passez l'aspirateur sur le sol régulièrement pour enlever la saleté. N'UTILISEZ PAS d'aspirateurs qui utilisent une barre de battage ou éteignez la barre de battage.
- N'UTILISEZ PAS de balais électriques avec des fonds en plastique dur sans rembourrage.
- Si vous avez une allée en asphalte, utilisez un paillason robuste à votre porte principale, car les produits chimiques contenus dans l'asphalte peuvent faire jaunir les sols vinyle SPC.
- Nettoyez immédiatement les déversements.
- Passez une vadrouille humide au besoin avec de l'eau propre et un nettoyant pour planchers dilué. N'UTILISEZ PAS de nettoyeurs agressifs ou de produits chimiques sur le sol. NE PAS utiliser d'outils de récurage abrasifs. N'UTILISEZ PAS de détergents, de nettoyeurs abrasifs ou de produits « vadrouille et lustre ».
- Les revêtements de sol en vinyle SPC, comme les autres types de sols lisses, peuvent devenir glissants lorsqu'ils sont mouillés. Laissez le temps au sol de sécher après le lavage. Essuyez immédiatement les zones humides des déversements, des substances étrangères ou des pieds mouillés.
- Les revêtements de sol en vinyle SPC peuvent résister à l'eau topique et à la pénétration d'eau sans dommage.
- Cependant, les fuites d'eau sur ou autour des bords extérieurs du plancher peuvent endommager un sous-plancher en bois, alors nettoyez l'eau dès que possible.
- Balayer régulièrement pour enlever les gravillons et la poussière de surface.
- N'utilisez jamais de cire, de produit à polir, de nettoyeurs abrasifs ou d'agents à récurer car ils pourraient ternir ou déformer le fini.
- Les talons hauts peuvent endommager les sols.
- Ne laissez pas les animaux dont les griffes qui ne sont pas coupées, gratter ou endommager le sol.
- Utilisez des tampons de protection sous les meubles.
- Évitez d'utiliser des tapis à endos de caoutchouc, car ils pourraient tacher ou décolorer le revêtement de sol en vinyle SPC.
- Conservez quelques planches en cas de dommages accidentels.
- Les planches peuvent être remplacées ou réparées par un professionnel de sol.

(a continué)



- Si d'autres corps de métier se trouvent dans la zone de travail, un protecteur de sol est fortement recommandé pour aider à protéger la finition du sol.
- Certains types de clous, tels que les clous en acier courants, les clous enduits de ciment ou enduits de résine, peuvent causer une décoloration du revêtement de sol en vinyle SPC.
- Utilisez uniquement des attaches qui ne tachent pas avec les panneaux de sous-couche. La procédure de collage et de vissage des panneaux de sous-couche n'est pas recommandée.
- Les adhésifs de construction à base de solvant sont connus pour tacher les revêtements de sol en vinyle SPC.

#### **NOTES IMPORTANTES**

*Le revêtement de sol Vinyl SPC de The Homes Pro n'est pas destiné à être utilisé pour une installation extérieure, ni dans un sauna ou dans un solarium. Il n'est pas recommandé d'installer un revêtement de sol en vinyle SPC dans des pièces ou des maisons où les températures, la circulation de l'air et l'humidité relative ne sont pas contrôlées toute l'année.*

***Veillez noter que les légères variations de couleur et les différences mineures de niveau de brillance sont considérées comme normales d'une production à l'autre et ne peuvent donc pas être considérées comme un défaut.***