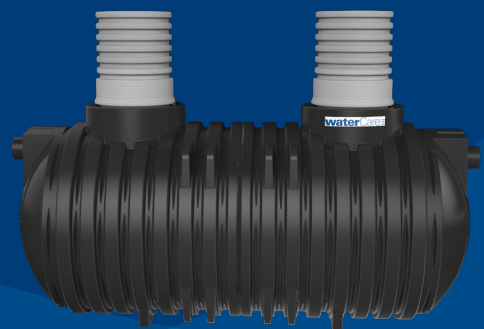
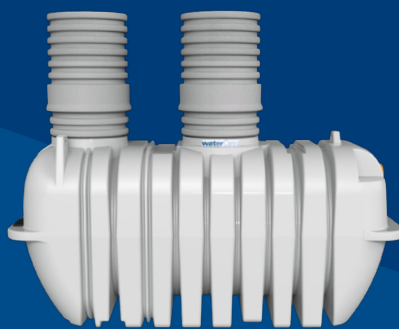


Kære kloakmester  
Husk venligst at følge  
denne vejledning,  
ellers bortfalder  
garantien Tak :-)



## Olieudskillere, klasse I (koalescensudskillere, samt m. bypass)

Installationsvejledning, drift-  
& vedligeholdelsesvejledning  
(Februar 2024)



# Installationsvejledning

## WaterCare olieudskillere, klasse I



**BEMÆRK:** GARANTIEN BORTFALDER, HVIS IKKE DENNE VEJLEDNING FØLGES!

2 års  
garanti

### Konstruktion og design

WaterCare olieudskillere er rotationsstøbte i polyethylen (PE) med en uovertruffen slagstyrke. Udskillerne er designet og testet i overensstemmelse med standarden DS/EN 858. Der medfølger som standard min. 1 m. Ø600 opføringsrør ved enkeltvæggede tanke og min. 0,8 m. ved dobbeltvæggede tanke, medmindre andet er aftalt. Udskillerne har indstøbte løfteøjer til brug ved distribution og installation. Nogle udvalgte olieudskillere fås med bypass, som er udført i rør af polyethylen (PE).

### Denne vejledning gælder for følgende produkter:

Vare-nummer	Produktbeskrivelse	Opføringsrør	Nominel størrelse	Nominel kapacitet	Olie opsamlings-kapacitet	Integreret sandfangs kapacitet	*Godkendt til tungtrafik
223372103	WaterCare olieudskiller kl. 1, 3 l/s	Ø600 (min. 1 m højt)	NS3	1,098 m <sup>3</sup>	0,4 m <sup>3</sup> (100%)	-	✓
223372403	WaterCare olieudskiller kl. 1, 3 l/s inkl. alarm	Ø600 (min. 1 m højt)	NS3	1,098 m <sup>3</sup>	0,4 m <sup>3</sup> (100%)	-	✓
223372105	WaterCare olieudskiller kl. 1, 6 l/s med 0,8 m <sup>3</sup> Integreret sandfang	Ø600 (min. 1 m højt)	NS6	1,8 m <sup>3</sup>	0,85 m <sup>3</sup> (100%)	0,8 m <sup>3</sup>	✓
223372406	WaterCare olieudskiller kl. 1, 6 l/s inkl. alarm	Ø600 (min. 1 m højt)	NS6	1,8 m <sup>3</sup>	0,85 m <sup>3</sup> (100%)	-	✓
223372110	WaterCare olieudskiller kl. 1, 10 l/s med 1,35 m <sup>3</sup> Integreret sandfang	Ø600 (min. 1 m højt)	NS10	3,205 m <sup>3</sup>	1,8 m <sup>3</sup> (100%)	1,35 m <sup>3</sup>	✓
223372410	WaterCare olieudskiller kl. 1, 10 l/s inkl. alarm	Ø600 (min. 1 m højt)	NS10	3,205 m <sup>3</sup>	1,8 m <sup>3</sup> (100%)	-	✓
223372115	WaterCare olieudskiller kl. 1, 15 l/s	Ø600 (min. 0,8 m højt)	NS15	6,025 m <sup>3</sup>	4,15 m <sup>3</sup> (100%)	-	✓
223372120	WaterCare olieudskiller kl. 1, 20 l/s med 2,7 m <sup>3</sup> Integreret sandfang	Ø600 (min. 0,8 m højt)	NS20	6,025 m <sup>3</sup>	2,95 m <sup>3</sup> (100%)	2,7 m <sup>3</sup>	✓
223373105	WaterCare Koalescensudskiller 6ls - 30 Bypass	Ø600 (min. 1 m højt)	NS6	1,8 m <sup>3</sup>	0,85 m <sup>3</sup> (100%)	0,8 m <sup>3</sup>	✓
223373106	WaterCare Koalescensudskiller 6ls - 60 Bypass	Ø600 (min. 1 m højt)	NS6	1,8 m <sup>3</sup>	0,85 m <sup>3</sup> (100%)	0,8 m <sup>3</sup>	✓
223373110	WaterCare Koalescensudskiller 10ls - 50 Bypass	Ø600 (min. 1 m højt)	NS10	3,205 m <sup>3</sup>	1,8 m <sup>3</sup> (100%)	1,35 m <sup>3</sup>	✓
223373111	WaterCare Koalescensudskiller 10ls - 100 Bypass	Ø600 (min. 1 m højt)	NS10	3,205 m <sup>3</sup>	1,8 m <sup>3</sup> (100%)	1,35 m <sup>3</sup>	✓
223373120	WaterCare Koalescensudskiller 20ls - 200 Bypass	Ø600 (min. 0,8 m højt)	NS20	6,025 m <sup>3</sup>	2,95 m <sup>3</sup> (100%)	2,7 m <sup>3</sup>	✓

**Bemærk:** WaterCare giver ikke garanti på tanken ved installation af en allerede brugt tank, dvs. tankens garanti bortfalder ved geninstallation. WaterCare anbefaler, af denne grund, ikke at tanken videresælges eller at tanken købes brugt. Udskilleren må ikke bruges til bio-olie uden aftale med WaterCare. Dette skyldes at gummipakninger skal skiftes ud med påsvejste rør.

**Bemærk:** \*Godkendt til tung trafik er kun gældende ved korrekt installation og korrekt minimums nedgravningsdybde, som angivet i afsnittet "Tung trafikbelastning".

# Installationsvejledning

## WaterCare olieudskillere, klasse I



**BEMÆRK:** GARANTIEN BORTFALDER, HVIS IKKE DENNE VEJLEDNING FØLGES!

2 års  
garanti

### Placering af olieudskilleren

#### Nedgravning

Tanken er designet til nedgravning. Hvis tanken udsættes for trafiklast skal tankens nedgravning udføres i henhold til afsnittet "Tung trafikbelastning". Hvis dette ikke gøres skal tanken beskyttes mod trafiklast, hvorved I en afstand af 2 meter fra tankens ydersider placeres større sten, hegn eller andet, der forhindrer trafik over tanken.

Tanken må ikke belastes af jordtryk/grundvandstryk som overstiger det som kan forventes ved den maks. tilladte gravedybde. I tilfælde af at placering under kælder, trappeskakter, bygninger, mm. ikke kan undgås, skal tanken aflastes således at den ikke modtager jordtryk og grundvandstryk, som er større end ved den maks. tilladte gravedybde. Entreprenør/Kloakmesteren har ansvaret for at placering og nedgravning under disse forhold sker forsvarligt og uden at der sker skade på tanken.

Tanken må ikke placeres i en skråning. Yderkanter på udgravning placeres min. 3,5 m fra skræntfod. Hvis denne placering er uundgåelig, skal den ansvarlige entreprenør sikre tanken mod jordtryk fra nærliggende skrænter, f.eks. med betonvæg, spuns eller lign. Placering af tanken i nærheden af bygninger skal ske efter reglerne i DS/EN1997-1:2007.

Tanken placeres i frostfri dybde

**Tanke mindre end (<) 6m<sup>3</sup> må maksimalt graves ned til 1,5m fra terræn til bund indløb.**

**Tanke med størrelsen (=) 6m<sup>3</sup> må maksimalt graves ned til 1,8m fra terræn til bund indløb (Opdateret 2024).**

**Tanke større end (>) 6m<sup>3</sup> må maksimalt graves ned til 1,5m fra terræn til bund indløb.**

#### Overjordisk installation

Tanken må gerne installeres over jorden såfremt følgende betingelser er opfyldt:

- Placeres på stabilt og jævnt underlag (f.eks. Beton, asfalt eller belægningssten).
- Må ikke punkt understøttes.
- Tanken skal frostsikres.
- Tanken må ikke placeres i rum med fødevarer.
- Der kan forekomme lugtgener, kontakt evt. WaterCare for vejledning herom.
- Udskilleren skal udluftes på samme vilkår som hvis tanken er nedgravet (via påboring på siden af opføringsrøret, hvorefter udluftningsrøret føres op til terræn).

#### Udluftning

Udskilleren skal udluftes på tilløb, afløbssiden og i selve tanken, da tankens indløb og udløb af dykkede.

Udluftning af selve tanken kan gøres via påboring på siden af opføringsrøret, hvorefter udluftningsrøret føres op til terræn.

#### Opdriftsikring ved højt grundvand

Det anbefales at opdriftsikre tanken hvor grundvandet står højt, da man ellers kan risikerer at grundvandet trykker tanken op af jorden. Dette kan f.eks. udføres enten med et armeret betdække (som vist i afsnittet nedenfor omkring sikring mod svær trafiklast) eller ved at sætte betonklodser på hver side af tanken, hvor der trækkes stropper i uforgæeligt materiale fra og henover tanken. Dette skal dimensioneres og udføres af en kvalificeret person.



**BEMÆRK:** GARANTIEEN BORTFALDER, HVIS IKKE DENNE VEJLEDNING FØLGES!

2 års  
garanti

### Tung trafikbelastning

Dette afsnit omhandler krav til nedgravning ved tung trafikbelastning (20-tons akseltryk), op til trafikklasse T5, samt vejledning til nedgravning, materialer samt målsætning og opbygning af dække.

For at tanken kan klare tung trafikbelastning skal den enten nedgraves korrekt iht. den minimum nedgravningsdybde der er påkrævet før tung trafiklast kan finde sted, se sektion "Nedgravning til tung trafik belastning uden betonplade" eller der skal opbygges en betonplade til sikring mod trafiklasten hvis minimal nedgravningsdybde ikke kan opnåes, se sektion nedenfor.

Det er til enhver tid den rådgivende ingeniør, entreprenør eller projektansvarliges ansvar at dimensionere efter udgravningspladsens forudsætninger, samt overholde gældende krav til vejopbygning ift. trafikklasseificering. Generel ajourføring med vejbygningsfagets udvikling og gældende regler skal følges.



### Tung trafik sikring med betonplade

Hvis den angivet minimal nedgravningsdybde ikke kan opnåes skal tanken sikres med betonplade jf. nedenstående vejledning. Ansvar for korrekt afslutning påhviler entreprenøren.

#### Opbygning af betonplade til sikring mod opdrift og trafiklast

- Pladen skal være min. 20 cm tyk og den skal opbygges med armeringsjern (net).
- Pladen skal placeres ca. 45 cm højere end tankens skuldre.
- Pladen skal placeres/støbes på komprimeret lag af friktionsrigtigt materiale, f.eks. grus. Pladen skal rage 2 m ud over tankens sider i alle retninger. Betonpladen må ikke hvile på tanken men skal hvile på kant af udgravningshullet.
- Der indstøbes en betonkegle i den armerede betonplade således, at betonkeglen omkredser plastopføringsrøret.
- Betonkeglen må ikke hvile på selve opføringsrøret, men skal hvile på den armerede betonplade. Der må ikke være direkte kontakt mellem opføringsrør og betonplade.
- I terræn afsluttes med flydende karm og dæksel, som passer til den forventede trafiklast.

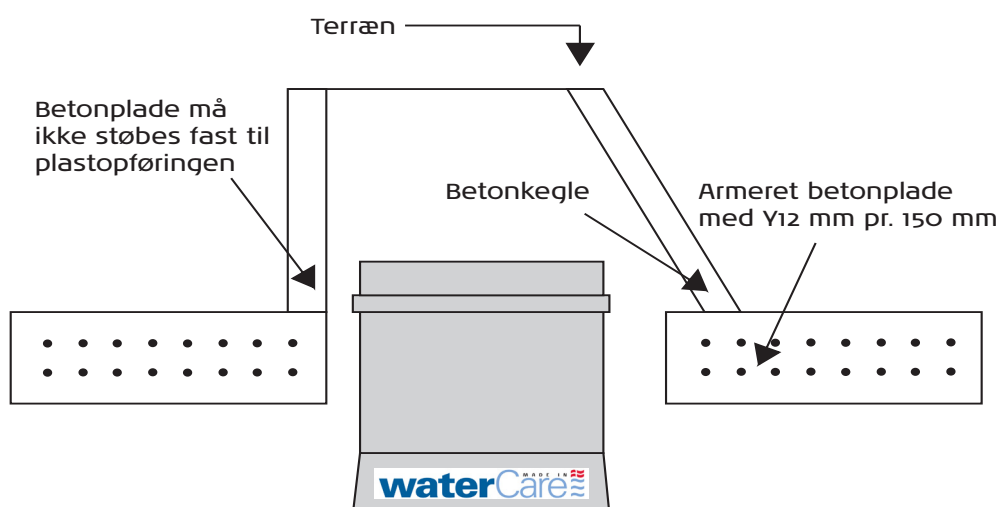


Illustration: Eksempel på korrekt opbygning af betonplade til sikring mod trafiklast.

# Installationsvejledning

## WaterCare olieudskillere, klasse I

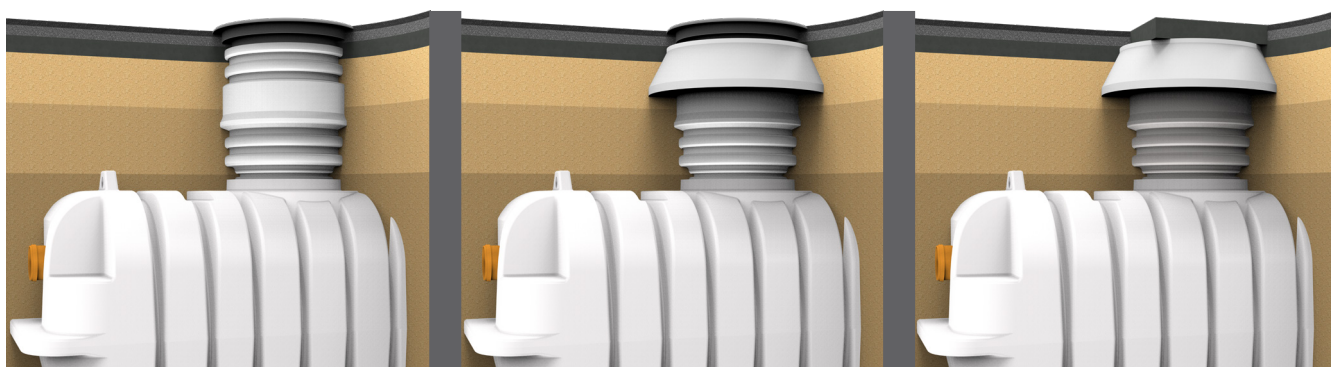


**BEMÆRK:** GARANTIEN BORTFALDER, HVIS IKKE DENNE VEJLEDNING FØLGES!

2 års  
garanti

### For at tanken er godkendt til tungtrafikbelastning, max 20-tons akseltryk, uden betonplade skal følgende overholdes:

- Der skal bruges friktionsrigtig sand rundt om tanken uden ler, slit eller sten over 10mm, som opbankes nøje til den angivne SP % angivet i tabel 1 – ”Fyld materiale og krav til komprimering”.
- Tanke mindre end (<) 6m<sup>3</sup> må maksimalt graves ned til **1,5m fra terræn til bund indløb**.
- Tanke med størrelsen (=) 6m<sup>3</sup> må maksimalt graves ned til **1,8m fra terræn til bund indløb** (Opdateret 2024).
- Tanke større end (>) 6m<sup>3</sup> er ikke godkendt til tungtrafik.
- For at tanken er godkendt til tungtrafik skal denne have en minimum nedgravningsdybde fra terræn til bund indløb jf. tabel 2 ”Minimum nedgravningsdybde og sandpude med/uden brøndkegle”
- Sektion ”Krav til installation” skal overholdes
- Sektion ”Installation – trin for trin” skal overholdes
- At udgravningsarealet som minimum udgør tankens areal + minimum 30cm i alle tankens dimensioner.
- Ved jord indeholdende ler skal udgravningsarealet være minimum 75cm større end tanken i alle tankens dimensioner.
- At installation af dæksel udføres jf. Rørcenter-anvisning 007: Dæksler og riste.
- Hvis brug af flydende karm uden brøndkegle:
  - At der fra top tank til top opføringsrør er en sandpude med en minimumshøjde, som angivet i tabel 2 - ”Minimum nedgravningsdybde og sandpude med/uden brøndkegle” iht. tanktype uanset nedgravningsdybde.
- Hvis brug af brøndkegle til fast- eller flydende karm:
  - At der mellem bunden brøndkeglen og top tank er en sandpude med en minimumshøjde, som angivet i tabel 2 - ”Minimum nedgravningsdybde og sandpude med/uden brøndkegle” iht. tanktype uanset nedgravningsdybde.



Ø600 flydende karm

Ø600 flydende karm med brøndkegle

Ø600 fast karm med brøndkegle

### Trafikforhold

Ved vejopbygning til trafik og anden belastning er det til enhver tid projektets rådgivende ingeniørs ansvar at forholde sig til foranstaltninger til installationen og opbygningskrav, som følger af ovenjordisk statiske og dynamiske belastninger.

Vejopbygningen i henhold til trafikklasser, type befæstelser og hyppighed af køretøjer er alle faktorer, som ændrer forholdene for disse opbygninger og skal til enhver tid ske efter vejdirektoratets gældende regler og i rådfør med professionelle fagfolk.

# Installationsvejledning

## WaterCare olieudskillere, klasse I



**BEMÆRK:** GARANTIEN BORTFALDER, HVIS IKKE DENNE VEJLEDNING FØLGES!

**2 års  
garanti**

**Tabel 1 - Fyldmateriale og krav til komprimering**

Lag	Beskrivelse
<b>4. Bærelag</b>	Udføres i friktionsrigtigt materiale, f.eks. stabilgrus Udføres iht. gældende regler på området inden for korrekt vejopbygning. <b>Komprimering:</b> Bestemmes af projektets rådgivere
<b>3. Bundsikringslag</b>	Udføres i friktionsrigtigt vasket sand. Udføres iht. gældende regler på området inden for korrekt vejopbygning. <b>Komprimering:</b> min. SP 98 %
<b>2. Påfyldningslag</b>	Udføres i friktionsrigtigt vasket sand, som ikke indeholder ler eller silt. <b>Komprimering:</b> min. SP 98%
<b>1. Fundamentlag</b>	Udføres i friktionsrigtigt materiale (f.eks. vasket sand, grus) Minimum 100 mm. <b>Komprimering:</b> min. SP 95 %
<b>Råjordsplanum</b>	- Skal have korrekt bæreevne og kunne komprimeres til min. SP 95%. <b>Komprimering:</b> min. SP 95 %

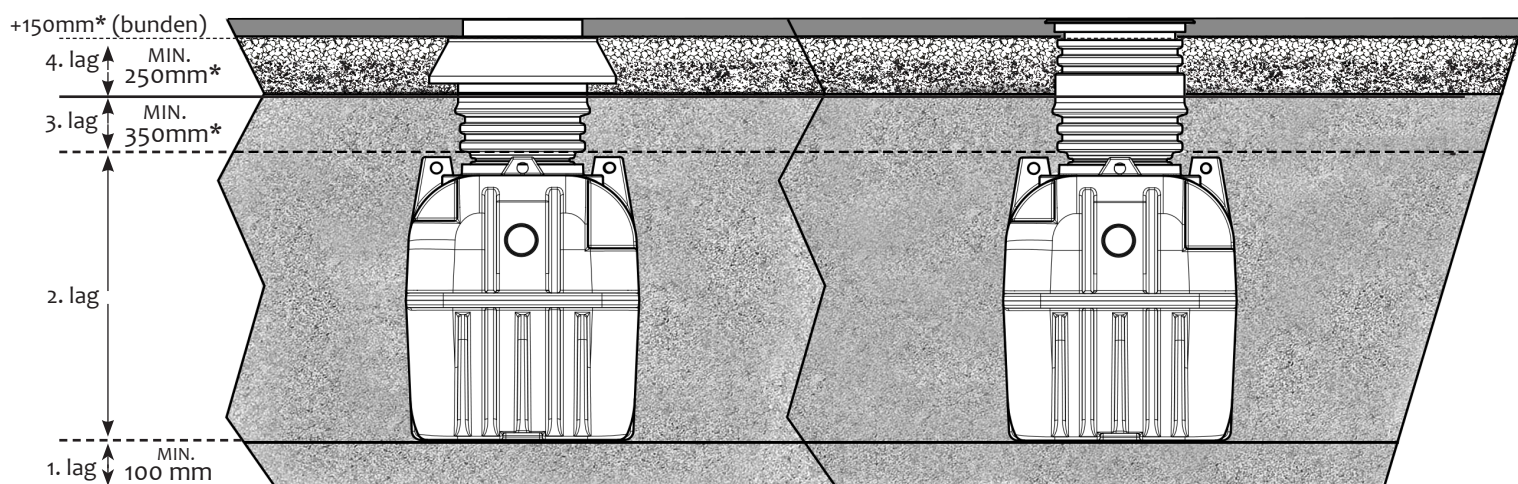
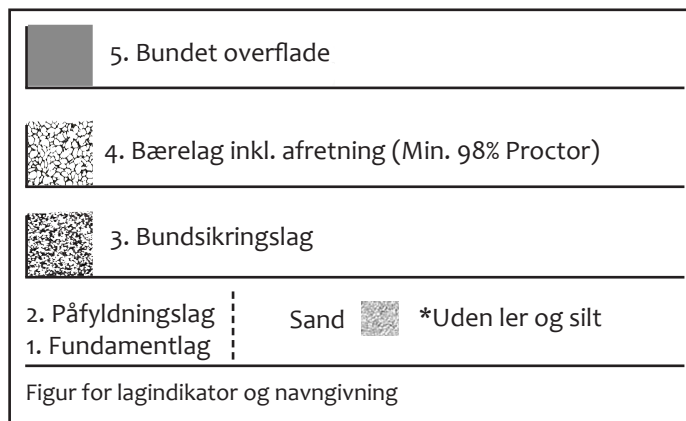


**Fyldmateriale må IKKE indeholde ler, silt eller sten større end 10mm**

Der skal altid fastlægges belægningstype og funktionskrav, som befæstelsen skal indfri. Den type vejoverflade, der ønskes, er afgørende for dimensioneringen. Grundlæggende findes fem principielt forskellige belægnings:

- Asfaltbelægnings (bitumenbundne belægnings)
- Betonbelægnings (cementbundne belægnings)
- Sten og flisebelægnings
- Grusbelægnings
- Jordveje

De tre førstnævnte har et bundet materiale øverst, de to sidste har en ubunden overflade.



\* Iht. gældende regler på området omkring korrekt vejopbygning

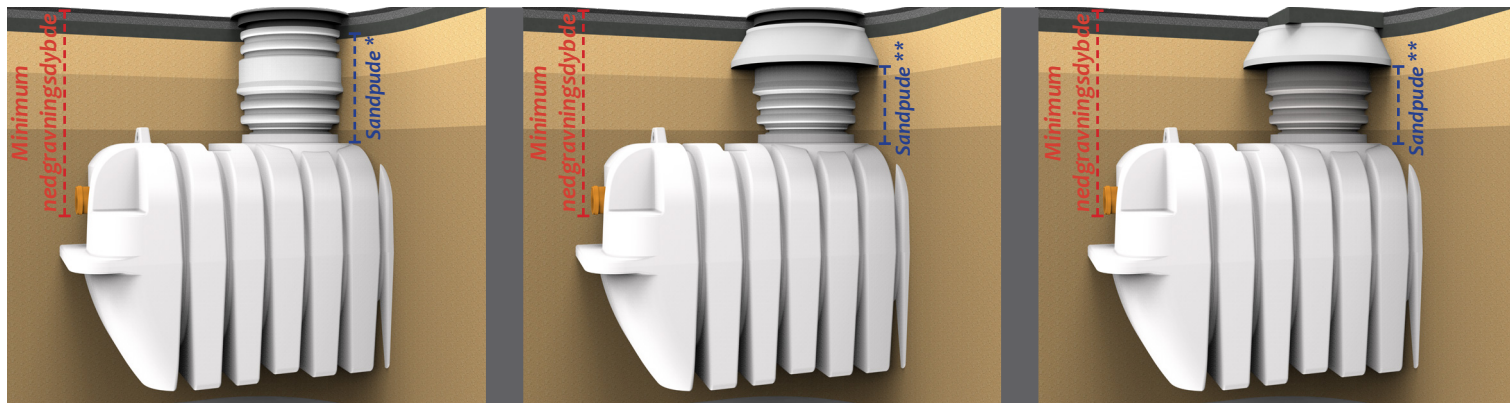
# Installationsvejledning

## WaterCare olieudskillere, klasse I



**BEMÆRK:** GARANTIEN BORTFALDER, HVIS IKKE DENNE VEJLEDNING FØLGES!

### Minimum nedgravningsdybde og sandpude



Ø600 flydende karm

Ø600 flydende karm med brøndkegle

Ø600 fast karm med brøndkegle

### Produktoversigt



### Tabel 2 - Minimum nedgravningsdybde og sandpude med/uden brøndkegle jf. tank type

Bemærk tung trafik betastning er kun godkendt, ved korrekt opbygning, på tanke op til 6m<sup>3</sup>,

(Gældende for flydende karm uden brøndkegle: Minimum sandpude \*, Gældende for flydende/fast karm med brøndkegle: Minimum sandpude \*\*)

#### Koalescensudskiller med integreret slamfang

Tank type	B (NS3)	D (NS6)	G (NS10)	I (NS15-20)
Minimum nedgravningsdybde	753mm	1055mm	950mm	1365mm
Minimum Sandpude *	665mm	665mm	665mm	665mm
Minimum Sandpude **	415mm	415mm	415mm	415mm

#### Koalescensudskiller med integreret slamfang og bypass

Tank type	D (NS6/30)	D (NS6/60)	G (NS10/50)	G (NS10/100)	I (NS20/200)
Minimum nedgravningsdybde	1086mm	1151mm	1263mm	1348mm	1644mm
Minimum Sandpude *	731mm	796mm	808mm	915mm	947mm
Minimum Sandpude **	481mm	546mm	558mm	643mm	697mm

# Installationsvejledning

## WaterCare olieudskillere, klasse I



**BEMÆRK:** GARANTIEEN BORTFALDER, HVIS IKKE DENNE VEJLEDNING FØLGES!

### Krav til installation

- Det er vigtigt at undersøge, om udskilleren har fået skader under transporten.
- Transportskader skal meddeles WaterCare, inden udskilleren nedgraves ellers bortfalder garantien.
- Installationen skal udføres i henhold til kravene i DS/EN 858 samt DS432.
- Udgravningen skal være minimum 30 cm større end tanken i alle tankens dimensioner.
- Ved jord indeholdende ler skal udgravningen være minimum 75 cm større end tanken i alle tankens dimensioner.
- Udgravningen efterfyldes med friktionsrigtigt materiale som skal være vaske sand og må ikke indeholde sten større end 10mm.
- **Maksimalt tilladte grundvandsstand er til terræn.**

**Bemærk:** Det er vigtigt at sikre korrekt fald på tanken ved at måle på både indløb og udløb fra en retholt skinne i vatter over tanken, men hvor skinnen ikke er placeret direkte på selve tanken. Det er vigtigt at skinnen ikke placeres direkte på tankens mandehuller idet tanken kan forekomme ujævn. Højdetab gennem tanken skal svare til hvad der er specificeret for det respektive produkt og vil i mange tilfælde være minimum 50mm. Nærmere information om det konkrete højdetab for WaterCare's produkter kan findes på [www.watercare.dk](http://www.watercare.dk) under "tegninger".

### Installation - trin for trin

1. I tilfælde af grundvand i udgravningen, suges/pumpes udgravningen fri for grundvand for at lette installationen.
2. Placer tanken på stenfrit 10 cm udjævningslag af friktionsrigtigt materiale, hæld ca. 20 cm vand i tanken for at stabilisere den.
3. Hele udgravningen (rundt om tanken) fyldes med friktionsrigtigt materiale (se udgravningens størrelse ovenfor). Omkringfyldningen af friktionsrigtigt materiale komprimeres jævnt omkring septiktanken i 20 cm lag, samtidig fyldes tanken med vand for at holde den stabil. Der bør hele tiden være 20 cm højere vandstand i tanken end der er tilbagefyldning udenfor tanken.
4. Omkringfyldningen komprimeres til minimum 98 % SP.
5. Installer til- og afløbsrør.
6. Forsæt med at komprimere omkringfyldningen indtil terræn niveauet er nået.
7. Undgå brug af tunge vibrationer ved komprimering af sandlagene over selve tanken eller dens tilløb og afløb.
8. Udluftning- og spuleadgang skal føres til terræn med minimum Ø110 kloakrør.
9. **Maksimal jorddækning: 1,5 m fra underkant indløb til terræn.**
10. Jorddækning omkring og ovenpå tanken må ikke indeholde ler eller silt, dog må de øverste 30 cm. være muld.

**Bemærk:** Ved endt installation skal det være muligt at inspicere udskilleren, koalescensfilteret og evt. flydelukke igennem opføringsrøret fra terræn. Se mere om dette under "Inspektion" på s. 5.

### Idriftsættelse

1. Ved idriftsættelse skal udskilleren fyldes med vand, indtil det står i niveau med udløbsniveauet.
2. Hvis olieudskilleren er med flydelukke, sikres det, efter påfyldning, at flydelukke er flydende (den røde flyder viser sig i overfladen).
3. Hvis der er monteret alarm afprøves denne jf. manualen.
4. Entreprenøren informerer bygherren om udskilleren, dens vedligeholdelse og kravet om driftsjournal.



# Installationsvejledning

## WaterCare olieudskillere, klasse I



**BEMÆRK:** GARANTIEEN BORTFALDER, HVIS IKKE DENNE VEJLEDNING FØLGES!

### Sådan forlænges olieudskillerens Ø600 opføringsrør

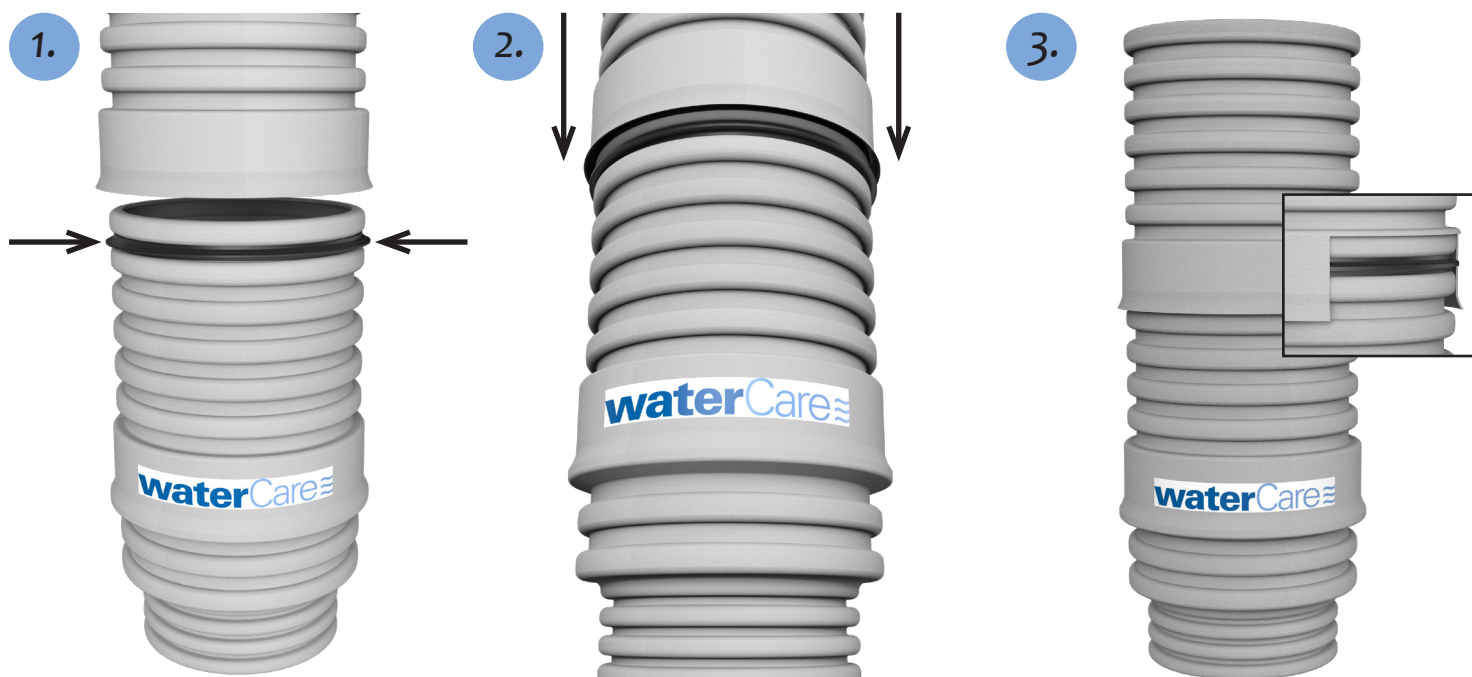
Olieudskillerens Ø600 opføringsrør kan forlænges med WaterCare's Ø600 forlængerrør inkl. tætningsring. Forlængerrøret giver 590 mm effektiv forlængelse:



Varenr.: 223196611 - WaterCare Ø600 opføringsrør forlænger rota

Nedenstående billedeguide viser trin-for-trin hvordan olieudskillerens Ø600 opføringsrør forlænges med WaterCare's forlængerrør:

1. Smør pakningen og påmontér tætningsringen på opføringsrøret som vist på billede nr. 1.
2. Tryk derefter forlængerrøret nedover opføringsrøret og tætningsringen.
3. Sikre altid at forlængerrøret er trykket korrekt nedover opføringsrøret og at tætningsringen forbliver i sin position, som vist på billede nr. 3.



# Drifts- og vedligeholdelsesvejledning

## WaterCare olieudskillere, klasse I



**BEMÆRK:** GARANTIEN BORTFALDER, HVIS IKKE DENNE VEJLEDNING FØLGES!

Denne vejledning gives til anlæggets ejer/slutbruger.

### Inspektion & tømning

En olieudskiller og evt. sandfang kan ikke fungere uden tilsyn og vedligehold, da olie- og slamkapaciteten ikke må overskrides i tankene. Udskillerne skal derfor med jævne mellemrum tømmes for olie og slam. Derefter skal udskillerne fyldes helt op med vand, inden de (olieudskiller og sandfang) tages i brug igen.

Tømningsfrekvensen for olieudskiller er vanskeligt at fastlægge, da det afhænger af mængden af olie og slam i spildevandet. Det er derfor vigtigt, at man jævnligt pejler både oliestanden samt slamlaget i hhv. olieudskilleren og sandfanget. Fra tankenes opføringsrør skal det være muligt at servicere udskillerens koalescensfilter og evt. flydelukke.

**Olieudskiller skal med mellemrum tømmes for olie og slam. Derefter skal udskilleren fyldes med vand, inden den igen tages i brug.**

- Rørcenter-anvisning 006: Olieudskilleranlæg - Vejledning i projektering, dimensionering, udførelse og drift.

**Bemærk:** Der skal altid føres en driftsjournal over tilsyn og drift af udskilleren. Heri noteres observationer i forbindelse med drift samt tømning. Se mere om dette på s. 8 og 9.

### Inspektion

Følg nedenstående punkter for at tjekke om det er tid til tømning af olieudskiller og sandfang:

#### 1. Pejling af sand og slam i Sandfang:

- Niveauet af sand og slam undersøges ved brug af en pejlestav der føres ned igennem sandfangets opføringsrør. Det anbefales at tømme sandfanget for slam når 50% af opsamlingskapaciteten er fyldt op (jf. Rørcenter-anvisning 006: Olieudskilleranlæg - Vejledning i projektering, dimensionering, udførelse og drift). Se vejledende mål for dit sandfang i nedenstående tabeloversigt.



**TIP:** Sandfangets totale dybde (fra sandfangets bund til bund af udløb) kan med fordel markeres på pejlestaven når det er tømt for slam. Dermed er det nemt at registrere og vurdere 50% lagtykkelsen samt ledig kapacitet ved næste tilsyn og pejling.

Måles niveauet til 50% eller derover skal tanken tømmes (se mere om den korrekte tømningsprocedure under "Tømning" på s. 7).

Kapacitet/ volume	Varenummer (Sandfang)	Interval for anbefalet tømning af sand-/slamfang (50%)
600 l	223378006 / 223378007	430-475 mm
1200 l	223378010 / 223378012	361-399 mm
2.000 l	223378020 / 223378021	549-607 mm
2.500 l	223378025 / 223378026	472-522 mm
3.000 l	223378030 / 223378031	520-574 mm
4.000 l	223378040 / 223378041	460-509 mm
5.000 l	223378050 / 223378051	520-574 mm
7.000 l	225006500	665-735 mm

**TIP:** Benyt "Driftsjournal for klasse 1 olieudskiller" på s. 9 til notering af observationerne fra inspektionen. Dermed er det nemmere at huske hvornår tanken sidst blev tømt og ved hvilke opsamlingskapacitet.

#### Mangler du et peylesæt?

WaterCare tilbyder et standard bore-/ pejle- og prøvetagningssæt med alt udstyr der skal bruges til pejling af sandfang og fedtudskiller (Varenr.:223188100). Kontakt WaterCare for mere information herom.

**Bemærk:** Værdierne i ovenstående tabeloversigt er vejledende. Afvigelser kan forekomme.

# Drifts- og vedligeholdelsesvejledning

## WaterCare olieudskillere, klasse I



**BEMÆRK:** GARANTIEEN BORTFALDER, HVIS IKKE DENNE VEJLEDNING FØLGES!

Denne vejledning gives til anlæggets ejer/slutbruger.

### Inspektion - fortsat

#### 2. Pejling af olieudskillere

- Niveauet af olie i olieudskilleren undersøges ved brug af en pejlestav med påsmurt 'søgepasta'. Søgepastaen har den egenskab, at farven ændres på den del af stangen, der er våd af vand. Den del der er våd af olie, bliver ikke farvet.

I nedenstående tabeloversigt ses de pågældende opsamlingskapaciteter for WaterCares sortiment af Olieudskillere (Klasse 1) samt ved hvilket lagtykkelse af olie (m<sup>3</sup> / mm) det anbefales at modtage alarmsignal fra og hvornår det anbefales at tømme tanken.

Husk at dokumentere pejlingerne i anlæggets driftsjournal (se mere på s. 8 og 9).

Varenummer	Opsamlingskapacitet / lagtykkelse	Integreret sandfangskapacitet	Anbefaling for modtagelse af alarmsignal [Kapacitet / lagtykkelse]	Anbefaling for tømning af tank [Kapacitet / lagtykkelse]
223372103	0,4 m <sup>3</sup> / 238 mm (100%)	-	0,24 m <sup>3</sup> / 150 mm (63%)	0,27 m <sup>3</sup> / 166 mm (70%)
223372105 <small>(223373105, 223373106)</small>	0,675 m <sup>3</sup> / 365 mm (100%)	0,8 m <sup>3</sup>	0,27 m <sup>3</sup> / 150 mm (31%)	0,47 m <sup>3</sup> / 255 mm (70%)
223372110, <small>(223373110, 223373111)</small>	1,6 m <sup>3</sup> / 470 mm (100%)	1,35 m <sup>3</sup>	0,5 m <sup>3</sup> / 150 mm (31%)	1,12 m <sup>3</sup> / 325 mm (70%)
223372115	4,15 m <sup>3</sup> / 744 mm (100%)	-	0,75 m <sup>3</sup> / 150 mm (20%)	2,9 m <sup>3</sup> / 520 mm (70%)
223372120 <small>(223373120)</small>	2,95 m <sup>3</sup> / 470 mm (100%)	2,7 m <sup>3</sup>	0,7 m <sup>3</sup> / 150 mm (20%)	2,06 m <sup>3</sup> / 405 mm (70%)
223372403	0,4 m <sup>3</sup> / 238 mm (100%)	-	0,24 m <sup>3</sup> / 150 mm (63%)	0,27 m <sup>3</sup> / 166 mm (70%)
223372406	0,85 m <sup>3</sup> / 440 mm (100%)	-	0,25 m <sup>3</sup> / 150 mm (34%)	0,6 m <sup>3</sup> / 308 mm (70%)

**Bemærk:** Værdierne i ovenstående tabeloversigt er vejledende. Afvigelser kan forekomme.

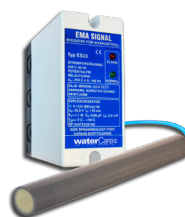


**TIP:** Der findes sjældent en skarp grænse mellem olie og vand, da der altid i en vis grad vil forekomme emulgeret olie. Det kan føre til en besværlig og upræcis pejling af lagtykkelsen. Det anbefales derfor i indkøringsperioden at pejle udskilleren ca. 1 gang pr. måned (medmindre anlægget er dimensioneret til tømning oftere), indtil man har opbygget et erfaringsgrundlag af anlæggets funktion. Herefter kan man pejle med længere intervaller.

Er det tid til at tømme tanken, følg da proceduren under "Tømning" på s. 7.

#### 3. Alarmfunktioner

- Hvis der er etableret alarm for lagtykkelse og/eller stigende væskniveau/ overløbsalarm, bør driften/funktionen af disse undersøges regelmæssigt. Se mere om funktionstjekket i installationsvejledninger for WaterCares Olie- og Multi-alarm.



WaterCare Oliealarm  
- Måler for lagtykkelse



WaterCare Multi-alarm  
- Måler for lagtykkelse og væskniveau

#### 4. Flydelukke

Er udskilleren udstyret med en flydelukke, tjek da følgende ved tankens flydelukke.

- Hvis flydelukken blokerer udløbet i udskilleren, er oliekapaciteten opbrugt. Tanken skal tømmes.
- Flydelukken kan i visse tilfælde blokere afløbet, hvis selve lukkepladsen er fyldt med slam. Tjek derfor altid om den røde flyder er synlig i overfladen.

# Drifts- og vedligeholdelsesvejledning

## WaterCare olieudskillere, klasse I



**BEMÆRK:** GARANTIEEN BORTFALDER, HVIS IKKE DENNE VEJLEDNING FØLGES!

**Denne vejledning gives til anlæggets ejer/slutbruger.**

### Tømning

Ved tømning er det vigtigt at følge den rette procedure for en optimal drift af hele anlægget. Følg derfor nedenstående tømningssprocedure nøje.

**Bemærk:** Det anbefales at tømningen foregår i en periode, hvor tilledningen er minimal. Under tømning må der IKKE ryges eller bruges åben ild i en radius af ca. 10 meter fra udskilleren.

#### Følg nedenstående tømningssprocedure:

1. Samtlige dæksler afmonteres.
2. Beholderne suges tomme med slamsuger. Der startes med rensning af beholderen tættest på afløbet, der afsluttes med sandfanget.
3. Ingen af de opsugede stoffer må tilføres afløbet.
4. Bundfaldet fjernes.
5. Beholderne spules og suges endnu engang tomme.
6. Udskillersystemet idriftsættes ifølge vejledning på s. 3 - "Idriftsættelse".
7. Flydelukket isættes efter vandfyldningen.

**VIGTIGT: UMIDDELBART EFTER TØMNING  
SKAL UDSKILLERNE FYLDES MED VAND.**

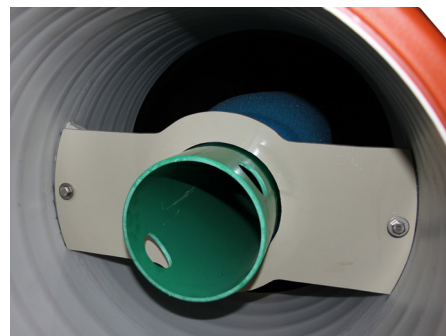
### Bortskaffelse af olie og slam

Den kommune, udskilleren befinder sig i, har pligt til anvisning af anlæg for behandling af det opsugede slam og olie – spørg derfor kommunen til råds.

## Rengøring & vedligeholdelse

### Rengøring af koalescensfilter og flydelukke

- Under det halvårlige tilsyn bør koalescensfilteret og flydelukket checkes og rengøres.
- Først tømmes tanken og koalescensfilteret trækkes op og drypper af i en beholder. Herefter spules det med rent vand. I koalescensudskillerne på 3-10 l/sek er filteret ikke fastskruet, men kan trækkes op uden videre. I WaterCares koalescensudskillerne på 15 l/sek og derover er koalescensfiltret skruet fast som vist til højre. Pladen skrues løs inden filtret kan trækkes op.
- Bemærk at det afskyllede vand, indeholdende olie og slam, ikke må hældes i kloakken, men skal opbevares og bortskaffes næste gang, der foretages en tømning af udskilleren.
- Er filteret svært at rengøre, kan der anvendes en miljøvenlig koldrenser.
- Er filteret umuligt at rengøre, anskaffes et nyt filter - **varenummer: 224200001**. Det gamle bortskaffes sammen med øvrigt kemifald.
- Flydelukket/flyderen tages op og rengøres samtidig med koalescensfilteret.



### Vedligeholdelse og drift af udskillerne generelt

Det er vigtigt, at olieudskillerne efterses jævnligt for at sikre en perfekt funktion. WaterCare anbefaler eftersyn af alle typer udskillerne mindst to gange årligt. Der føres en driftsjournal med angivelse af observeret olie mv.

# Drifts- og vedligeholdelsesvejledning

## WaterCare olieudskillere, klasse I



**BEMÆRK:** GARANTIEEN BORTFALDER, HVIS IKKE DENNE VEJLEDNING FØLGES!

### Driftsjournal

Ved ibrugtagning af en afløbsinstallation med olieudskiller skal der foreligge en vejledning i brug, drifts- og vedligeholdelse af installationen. Det er kloakmesteren eller den rådgivende ingeniørs ansvar at udarbejde denne driftsvejledning som skal foreligge hos brugeren inden færdigmelding. Se mere om indholdet i denne vejledning i Teknologisk Instituts Rørcenteranvisning 006 om olieudskillere.

Nedenfor ses et eksempel på en driftsjournal hvor det er muligt at indtaste resultater fra pejlingen. Driftsjournalen bør opbevares i ca. 5 år.

#### Driftsjournalen skal indeholde følgende:

Observationer ifm. regelmæssig drift:

- Dato for pejling
- Olielagets tykkelse
- Slamlagets tykkelse
- Flydelukke tilset
- Alarmkontrol foretages

Observationer ifm. tømning:

- Dato for tømning
- Kvittering for tømning og aflevering af olie- og kemikalieaffald
- Mængde, der er tømt af olieudskiller og slamfang
- Visuel inspektion af tømt udskiller f.eks. for revner/forskudte samlinger mv.
- Kontrol af genpåfyldning af vand

Driftsjournal for olieudskillere (klasse 1)									
		Virksomhed:							
		Adresse:							
		Udskillerfabrikat:							
		Slamfangfabrikat:							
		Udskillerstørrelse:				I &		I/s	
		Slamfangstørrelse:							
		Opsamling:							
		Olielagstykkelse ved fyldt udskiller:							
		cm							
Dato	Firma	Ansvarlig	Olielag (cm)	Slamlag (cm)	Kontrol af flydelukke	Kontrol alarm	Dato for tømning	Kontrol af koalescensfilter	Udskiftning af koalescensfilter



**TIP:** Benyt "Driftsjournal for klasse 1 olieudskillere" på s. 9 til notering af observationerne fra inspektionen. Dermed er det nemmere at huske hvornår tanken sidst blev tømt og ved hvilke opsamlingskapacitet.

# Drifts- og vedligeholdelsesvejledning

## WaterCare olieudskillere, klasse I

Driftsjournal for olieudskillere (klasse 1)										
	Virksomhed:									
	Adresse:									
	Udskillerfabrikat:									
	Slamfangfabrikat:									
	Udskillerstørrelse:				I &			l/s		
	Slamfangstørrelse:									
	Opsamling:				I					
	Olielagstykkelse ved fyldt udskiller:				cm					
Dato	Firma	Ansvarlig	Olielag (cm)	Slamlag (cm)	Kontrol af flydelukke	Kontrol af alarm	Dato for tømning	Kontrol af koalescensfilter	Udskiftning af koalescensfilter	

**HUSK: FYLD ALTID UDSKILLEREN MED VAND UMIDDELBART EFTER TØMNING!  
KONTAKT WATERCARE VED SPØRGSMÅL OM DRIFT OG VEDLIGEHOJDELSE**

# Drifts- og vedligeholdelsesvejledning

## WaterCare olieudskillere, klasse I




**HUSK: FYLD ALTID UDSKILLEREN MED VAND UMIDDELBART EFTER TØMNING!  
KONTAKT WATERCARE VED SPØRGSMÅL OM DRIFT OG VEDLIGEHOLDELSE**



waterCare ApS  
Stejlebjergvej 14  
DK-5610 Assens

Tel. +45 70 25 65 37  
kontakt@watercare.dk  
www.watercare.dk

**waterCare** MADE IN   
FOR ET BEDRE VANDMILJØ