

# 2024 ilkbahar TUS Anatomi soruları

**Zorluk derecesi: 3.3/5**  
**Orta-Zor bir sınavdı**

**'SMTANATOMİ Video Notlarım' kitabımız**  
**11/13 + 6 Klinik = 17 soruya referans oldu**



[www.smtanatomi.com](http://www.smtanatomi.com)

Soru No: 1

- I. Musculus puborectalis
- II. Musculus pubococcygeus
- III. Musculus iliococcygeus
- IV. Musculus coccygeus

Yukarıdakilerden hangileri ligamentum anococcygeum yapısına katkıda bulunurlar?

- A) I ve II
- B) I ve III
- C) II ve IV
- D) I ve IV
- E) I ve III

Doğru Yanıt: B

## TA98 HIERARCHY

A01.0.00.000	<a href="#">corpus humanum</a>
A04.0.00.000	<a href="#">musculi</a>
A04.5.00.001	<a href="#">musculi abdominis</a>
A04.5.04.001	<a href="#">diaphragma pelvis</a>
A04.5.03.012	<a href="#">fascia superior diaphragmatis pelvis</a>
A04.5.03.020	<a href="#">fascia inferior diaphragmatis pelvis</a>
A04.5.04.002	<a href="#">m. levator ani</a>
A04.5.04.003	<a href="#">m. pubococcygeus</a>
A04.5.04.004	<a href="#">m. puboperinealis</a>
A04.5.04.005	<a href="#">m. puboprostaticus</a>
A04.5.04.005	<a href="#">m. pubovaginalis</a>
A04.5.04.006	<a href="#">m. puboanalıs</a>
A04.5.04.007	<a href="#">m. puborectalis</a>
A04.5.04.008	<a href="#">m. iliococcygeus</a>
A04.5.04.009	<a href="#">arcus tendineus musculi levatoris ani</a>
A04.5.04.010	<a href="#">hiatus urogenitalis</a>
A04.5.04.011	<a href="#">m. ischiococcygeus</a>
A04.5.04.012	<a href="#">m. sphincter ani externus</a>
A04.5.04.013	<a href="#">pars subcutanea</a>
A04.5.04.014	<a href="#">pars superficialis</a>
A04.5.04.015	<a href="#">pars profunda</a>
A04.5.04.016	<a href="#">corpus anococcygeum</a>
A04.5.04.017	<a href="#">tendo musculi pubococcygei</a>
A04.5.04.018	<a href="#">raphe musculi iliococcygei</a>
A04.5.04.019	<a href="#">insertio partis superficialis musculi externi sphincteris ani</a>



## pelvis minor'un 4 kası

antero-lateral duvar;

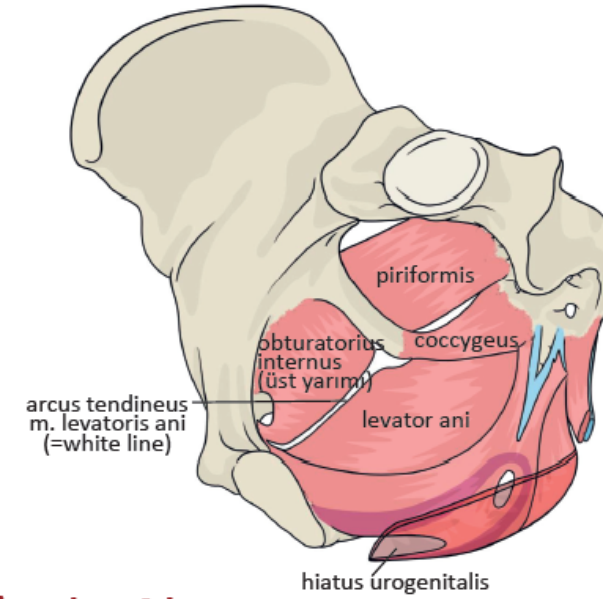
- m. obturatorius internus (üst yarısı)

postero-lateral duvar;

- m. piriformis

inferior (pelvis minor'un tabanı);

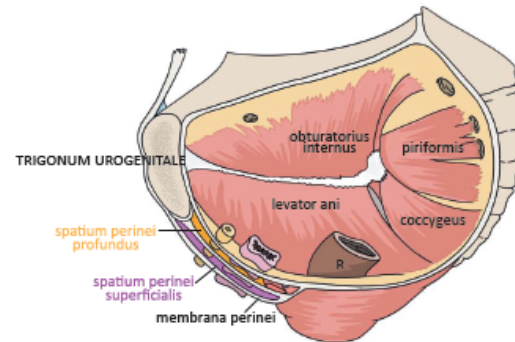
- diaphragma pelvis (dp)
  - m. levator ani (4 parçalı)
  - m. coccygeus



## pelvis minor'un 4 kası

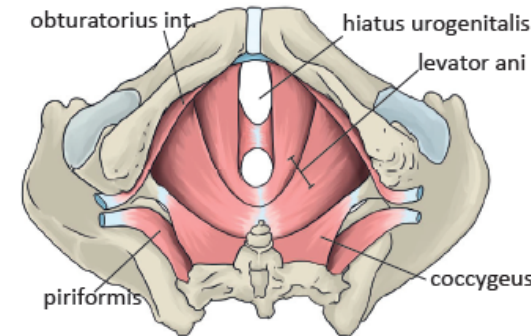
antero-lateral duvar;

- m. obturatorius internus (üst yarısı)



postero-lateral duvar;

- m. piriformis



inferior (pelvis minor'un tabanı);

- diaphragma pelvis (DP)
  - m. levator ani (4 parçalı)
    - m. puborectalis
    - m. pubococcygeus
    - m. iliococcygeus
    - m. levator prostata/ m. pubovaginalis
  - m. coccygeus

THE FREE DICTIONARY BY FARLEX

13,759,822,323 visits served

urogenital hiatus

urogenital hiatus

Disable suggestions

Dictionary Thesaurus Medical Dictionary Legal Dictionary Financial Dictionary Acronyms Idioms Encyclopedia

grammarly Instant Grammar Checker

Correct all grammar errors and enhance your writing.

Try Now

urogenital hiatus

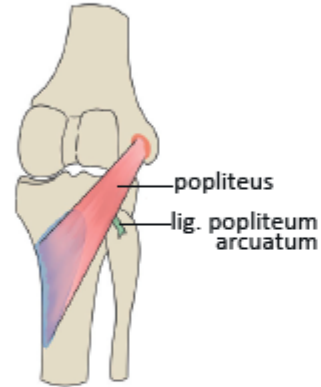
urogenital hiatus [TA]

the gap between the anteromedial borders of the pelvic diaphragm (pubococcygeus muscle) through which the male urethra or female urethra and vagina and the (deep) dorsal vein of the penis or clitoris pass; outside of these traversing structures, the urogenital hiatus is closed by the perineal membrane.

Synonym(s): [hiatus urogenitalis](#) [TA]

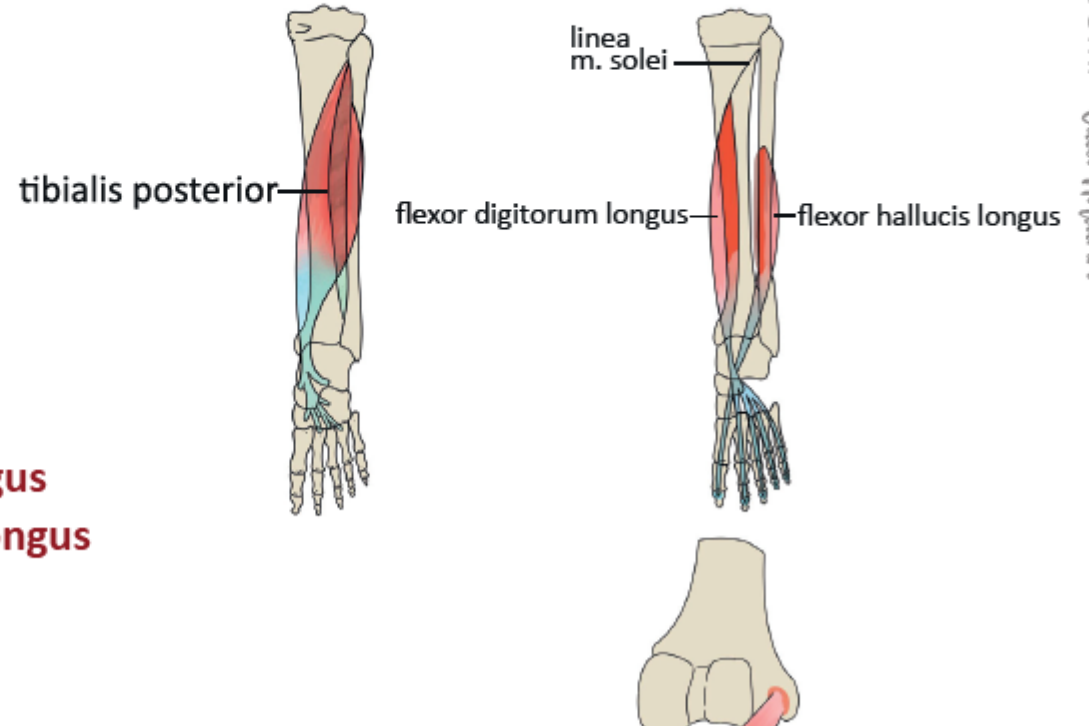
KASLAR

DERİN GRUP



- M. popliteus
- M. tibialis posterior
- M. flexor hallucis longus
- M. flexor digitorum longus

N. tibialis



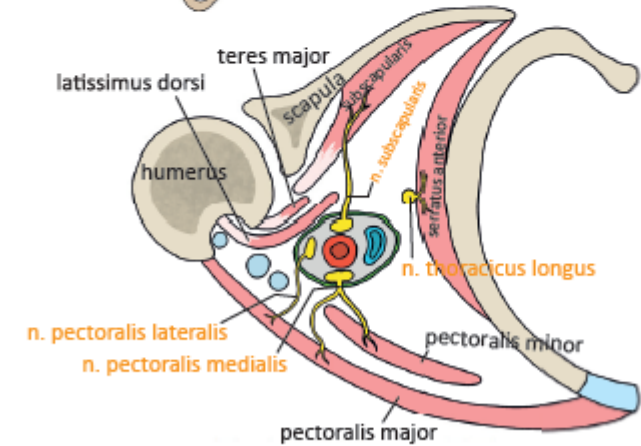
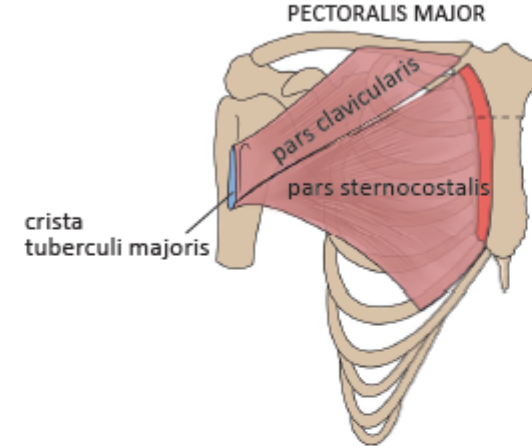
Soru No: 2

Aşağıdaki seçeneklerden hangisinin bacak arka derin kompartman sendromuna sebep olması en olasıdır?

- A) Nervus tibialis
- B) Nervus fibularis profundus
- C) Nervus fibularis superficialis
- D) Nervus suralis
- E) Nervus saphenus

Doğru Yanıt: A

## TORAKS KASLARI



## TORAKS KASLARI

## M. pectoralis major

- **Crista tuberculi majoris**'de sonlanır.

Kola

adduksiyon  
iç rotasyon  
fleksiyon

Siniri:

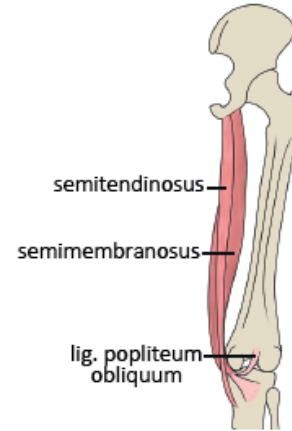
**N. pectoralis medialis** ve  
**N. pectoralis lateralis**

Soru No: 4

Aşağıdaki kaslardan hangisinin sonlanma noktasını aynı güçte çekmesiyle gerçekleşecek bir avulsiyon hasarının düşük ayak kalkmasına neden olması en olasıdır?

- M. biceps femoris
- M. semitendinosus
- M. biceps femoris longus
- M. biceps femoris longus
- M. gastrocnemius, caput laterale

Doğru Yanıt: A



### M. semitendinosus

- PES ANSERINUS'un yapısına katılır.

### M. semimembranosus

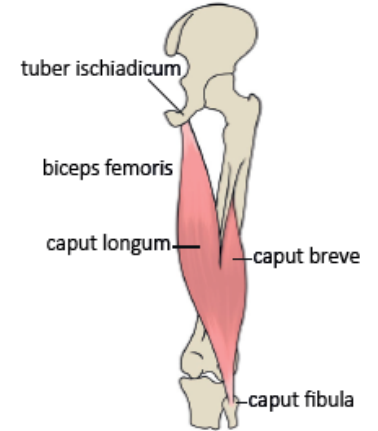
- Lig. popliteum obliquum'u oluşturur

### M. biceps femoris

- Caput fibula'da sonlanan tek kıştır

Caput longum'u *n. tibialis*'ten

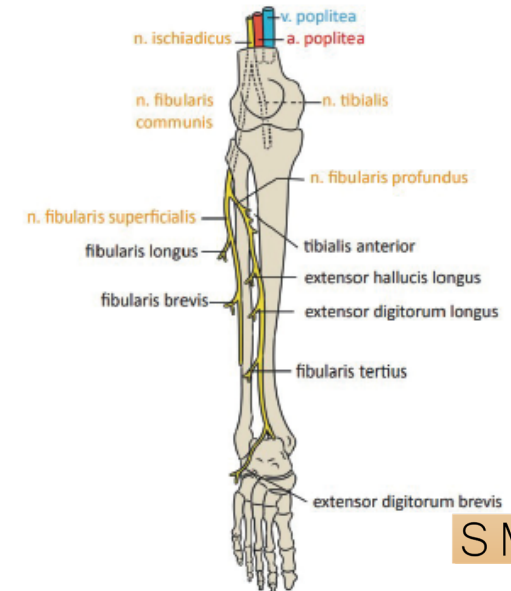
Caput breve'si *n. fibularis communis*'ten



alır

### n. fibularis (peroneus) communis

- Caput fibula'nın arkasından geçerek collum fibula'yı dolandır.
- Collum fibulae'nin dış tarafında;
  - n. peroneus superficialis
  - n. peroneus profundus olmak üzere iki uç dalına ayrılır



## SMTANATOMİ Video Notlarım 2023- Sf 165, 287

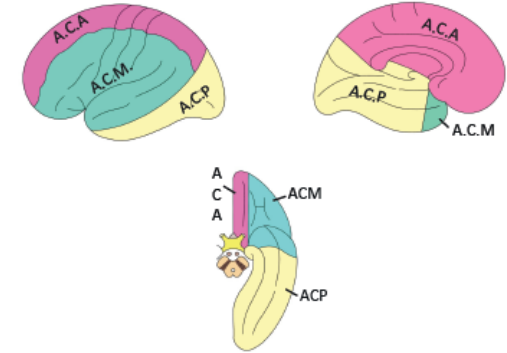
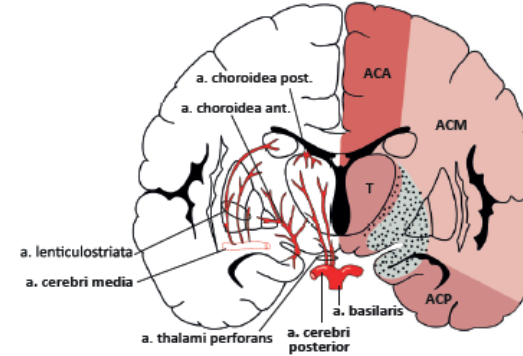
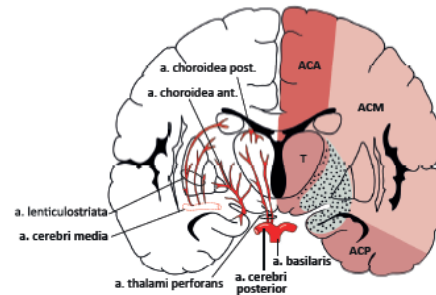
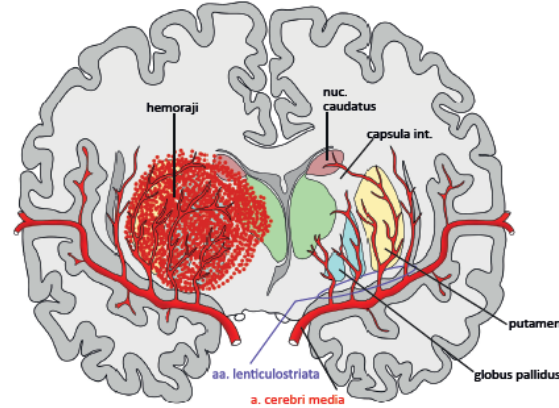
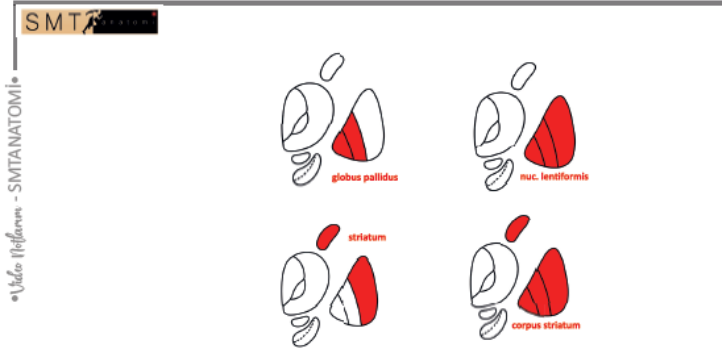
## SMTANATOMİ Video Notlarım 2024- Sf 167, 314

Soru No: 5

Aşağıdakilerden hangisi corpus striatum ve capsula interna'yı besleyen ana arterlerdendir?

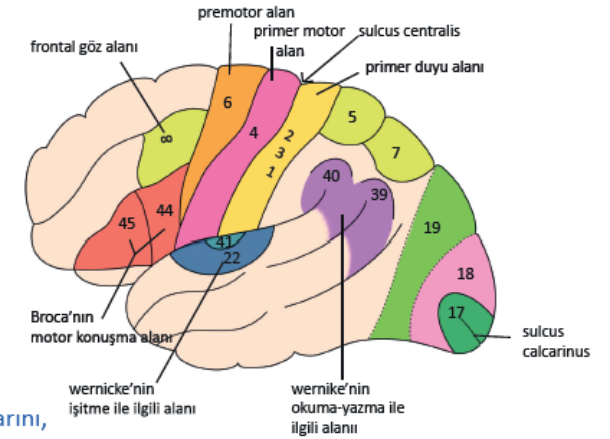
- A) Arteria cerebri posterior  
B) Arteria striata lateralis  
C) Arteria communicans posterior  
D) Arteria subfornicaris  
E) Arteria mediana

Cevap Anahtarı: B



### A. cerebri media

- A. carotis interna'nın büyük olan uç dalıdır
- Stroke (inme) en çok bu damarda olur.
- Capsula int. ve Bazal ganglion'ları besler
  - aa. lenticulostrata (=aa. centrales anterolaterales)
  - (=deep optic artery)
- Hemisferin dış yüzünü besler
  - Bacak ve ayak dışında kalan vücut bölgelerinin tüm motor ve duyu alanlarını,
  - Broca ve Wernicke alanını,
  - Visüel korteksteki makula'nın temsili yerini (gyrus lingualis ve cuneus) besler.



Soru No: 8

Fossa rhomboidea'da bulanan colliculus facialis, aşağıdaki kafa çifti çekimlerinden hangisini çizer?

- A) Nucleus nervi facialis
- B) Nucleus motorius nervi trigemini
- C) Nucleus nervi trochlearis
- D) Nucleus principalis nervi trigemini
- E) Nucleus nervi abducens

Çevre Anlatım: 8

**FOSSA RHOMBOIDEA'da;**

Trigonum nervi hypoglossi

Trigonum nervi vagi

Colliculus facialis

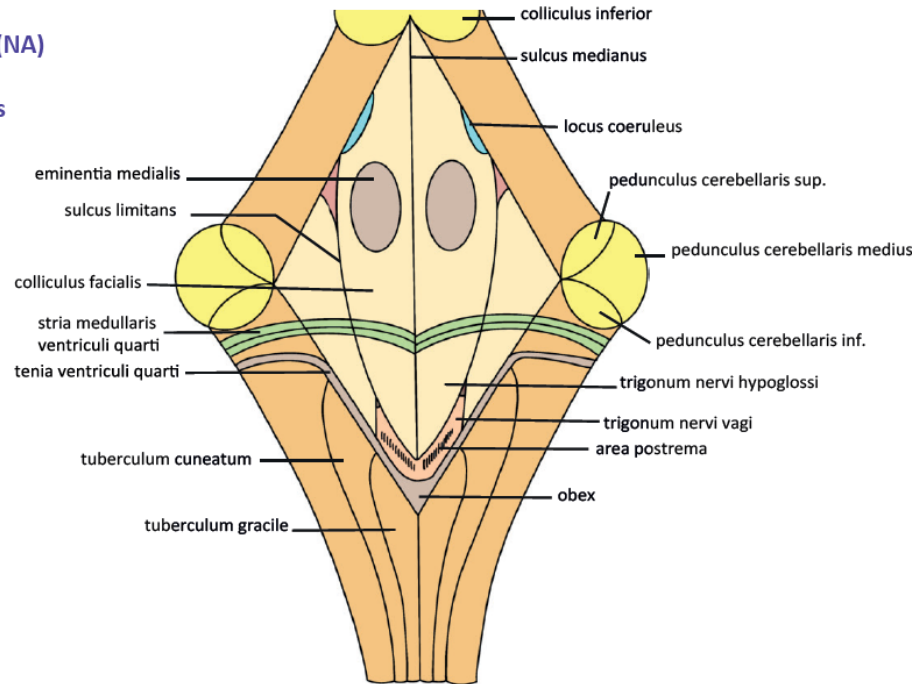
Locus coeruleus (NA)

Recessus lateralis

Area vestibularis

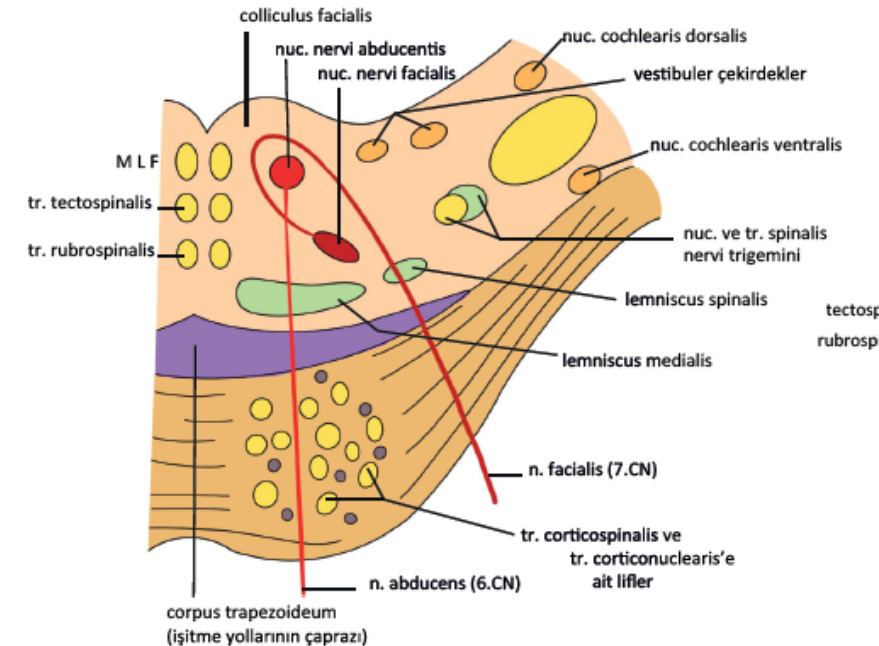
Area postrema

Obex



## NÖROANATOMİ

- **Colliculus facialis**
  - 6'nın çekirdeğinin çevresinden
  - 7'nin lifleri geçerek oluşur
- **Corpus trapezoideum**
  - işitme yollarının çaprazı





Soru No: 7

Trauma sonrası stres bozukluğu hastalarında yapılan fonksiyonel manyetik rezonans görüntüleme (fMRI) çalışmalarında aktivite **iki** haftanın, beyin korteksi ile ilgili analizi aşağıdakilerden hangisidir?

- A) Insula  
B) Corpus amygdaloideum  
C) Hippocampus  
D) Gyrus cinguli  
E) Hypothalamus

Cevap Anahtarı: B

Referans yok

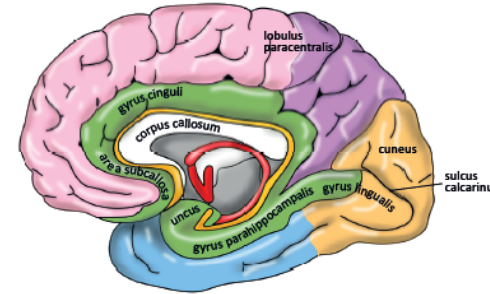
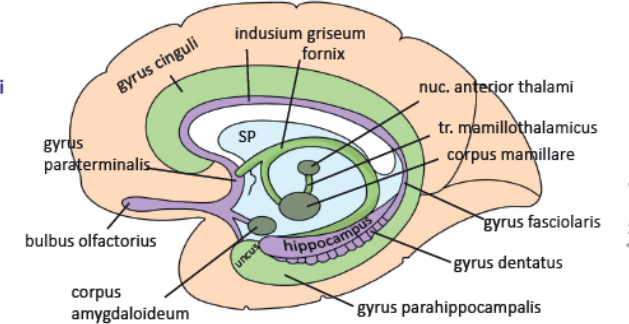
Kolay bir fizyoloji sorusu

Kitabımızda sadece corpus amygdaloideum'un bağlantıları var

NÖROANATOMİ

## LİMBİK SİSTEM

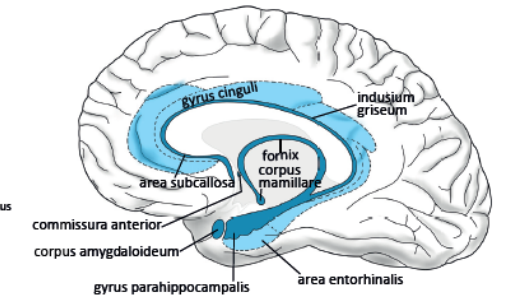
1. Limbik lob
2. Limbik sistem ile ilgili beyindeki kortikal ve subkortikal alanlar
3. Bu yapılar arasında bulunan bağlantılar



## Lobus limbicus:

Corpus callosum ile Diencephalon'u çevreler

- Gyrus cinguli,
- Gyrus subcallosus (gyrus paraterminalis)
- Gyrus hippocampi (parahippocampalis)
- Gyrus fasciolaris
- Hippocampus formasyonu:
  - Formatio hippocampi
  - Subiculum
  - Gyrus dentatus



## Limbik loba ek olarak:

- Corpus amygdaloideum
- Area septalis (nuclei septales)
- Hypothalamus (özellikle corpus mamillare)
- Thalamus (nuclei anteriores ve nuclei mediales)
- Formatio reticularis
- Epithalamus
- Koku korteksi

Soru No: 8

Erkekde eğin yâkâyetle bağvuran bir hastanın cefâyetlik görüntülemesinde tentorium cerebelli'nin orta hattında ventral tromboza bağlı bir çıkıntı olduğu tespit edilmiştir.

Bu hastadaki çıkıntının aşağıdaki dural venöz sinüslerden hangisinde olması en olasıdır?

- A) Sinüs sphenoparietalis
- B) Sinüs sigmalois inferior
- C) Sinüs sigmalois superior
- D) Sinüs transversus
- E) Sinüs tentorium

Cevap Anahtarı: A

Zorluk derecesi: 3/5

SMTANATOMİ Video Notlarım 2023- Sf 290

SMTANATOMİ Video Notlarım 2024- Sf 317

NÖROANATOMİ



BEYİN ZARLARI, DURAL SİNUSLAR ve CİSTERNALAR

SMT anatomy

## BEYİN ZARLARI (MENINGES)

**Pia mater**

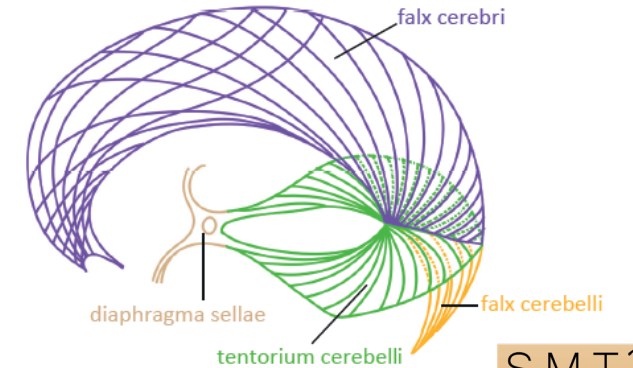
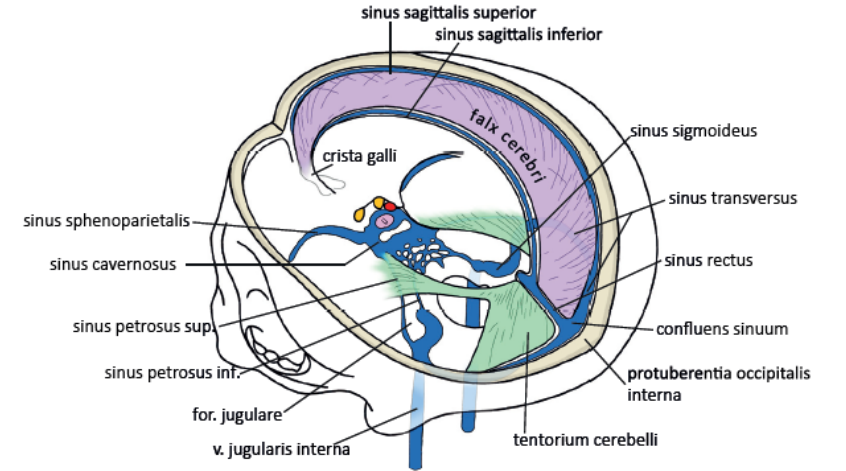
**Arachnoidea mater**

**Dura mater**

- Falx cerebri
- Tentorium cerebelli
- Falx cerebelli
- Diaphragma sellae
- Cavum meckelli

Esas olarak

**a. meningea media**  
tarafından beslenir.



SMTANATOMİ - Video Notlarım

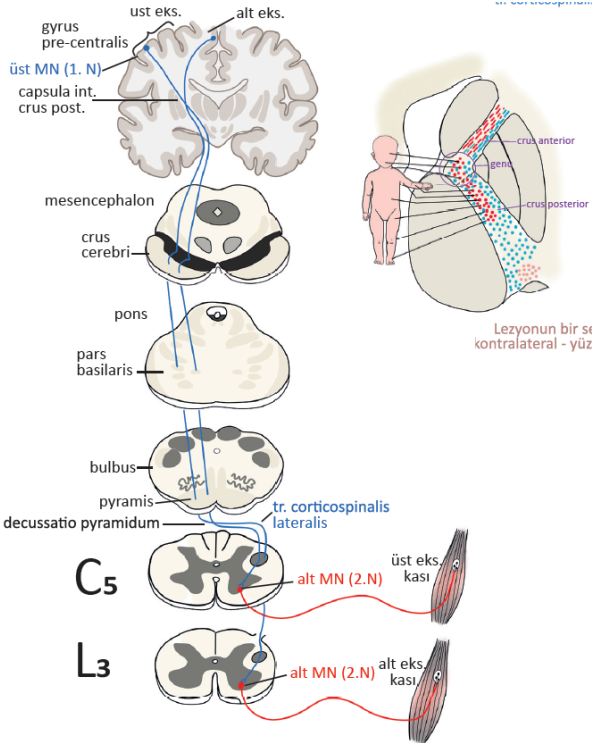
SMT anatomy

Bu hastanın sol elinde motor fonksiyon kaybı, sağ elinde ise duyu kaybı vardır. Bu hastanın sol elinde motor fonksiyon kaybı, sağ elinde ise duyu kaybı vardır.

- I. Sol el elektromiyografi motor fonksiyon kaybı
- II. Sol el elektromiyografi duyu fonksiyon kaybı
- III. Sağ el elektromiyografi duyu fonksiyon kaybı
- IV. Sağ el elektromiyografi motor fonksiyon kaybı

Bu hastanın yukarıdaki bulgularından hangilerinin görülmesi beklenir?

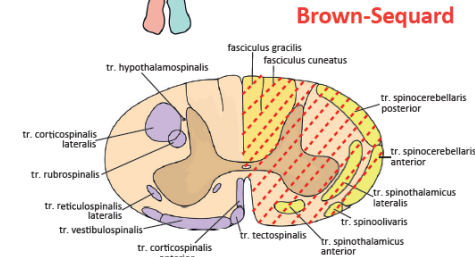
- A) I, II ve III
- B) I, II ve IV
- C) I ve III
- D) II ve IV
- E) I ve IV



### BROWN-SEQUARD SENDROMU

Lezyonun bir segment altı  
kontralateral - yüzeyel ağrı ve iskelet kasları kaybı

Lezyonun segmenti altında;  
ipsilateral - üst MN felci  
- şuurlu proprioseptif vibrasyon  
iki nokta ayırımı duyu kaybı



### Brown-Sequard

### NÖROANATOMİ



AFFERENT (ÇIKAN) YOLLAR 2- GÖVEDEDEN KALKANLAR- FASCICULUS GRACILIS-FASCICULUS CUNEATUS ve SPINOSEREBELLAR YOLLAR

SMT anatomi

## AFFERENT (Çıkan) YOLLAR - 2

### Fasciculus gracilis ve cuneatus (Posterior Column)

#### 1. Nöron:

#### Gang. spinale

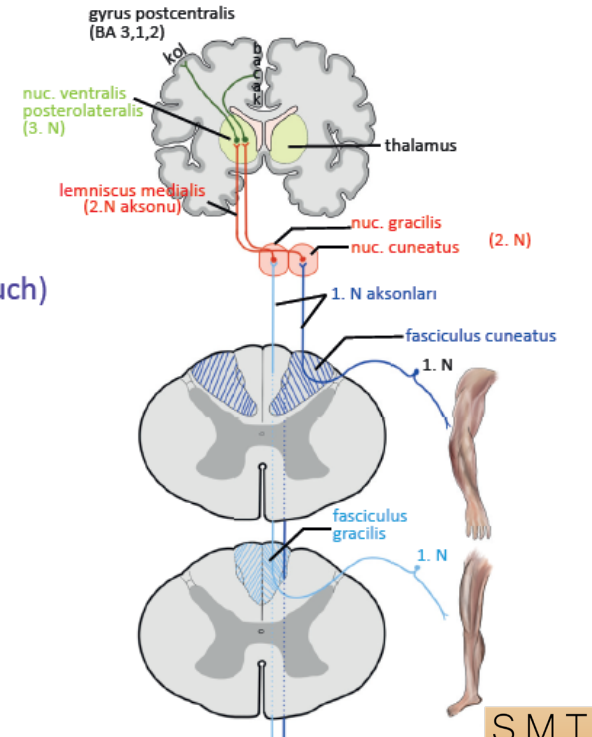
#### - psödonipolar nöronun PERİFERİK UZANTILARI

- şuurlu proprioseptif (pozisyon ve kinestezi) mekanoreseptörlerden (eklem kapsülü) kas içiği ve golgi tendon organından (kaslar)
- vibrasyon Pacinian korpüskülünden
- iki nokta ayırımı (h. dokunma, epikritik)(fine touch) derideki mekanoreseptörlerden

duyularını periferik sinirler vasıtasıyla ekstremiteleden ve gövdeden alır

#### - psödonipolar nöronun SANTRAL UZANTILARI

- radix posterior'dan MS'e girer
- funiculus posterior'da ipsilateral olarak fasciculus gracilis (T6 segmenti altından) fasciculus cuneatus (T6 segmenti üstünden) adıyla Bulbus'a yükselir



- I. Pars costalis
- II. Pars mediastinalis
- III. Pars diaphragmatica (tor. merkez bölüme)
- IV. Pars diaphragmatica (tor. periferik bölüme)

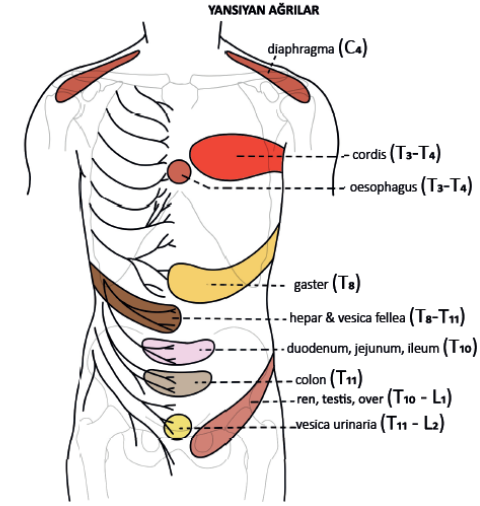
C3 ve C4 dermatom alanını tanımlayan omuz bölgesinde ağrı şikayeti olan bir hastada yukarıdaki pleura bölümlerinden hangilerinde patoloji olduğu düşünülebilir?

- A) Yalnız I
- B) Yalnız II
- C) I ve III
- D) I ve IV
- E) I, II ve IV

Doğru Yanıt: D

NÖROAN

Yansıyan ağrılar



SMTANATOMİ - Video Notları

NÖROANATOMİ

SMT

## Dermatom

C 3-4-5 N. phrenicus  
(Diyafouram-N. fourenicus)(Safra K. yansıyan)

C 6 Başparmak  
C 7 İşaret ve Orta parmak  
C 8 Yüzük ve Küçük parmak



T 1 Kolun-ÖnKolun mediali  
T 2 Kolun mediali

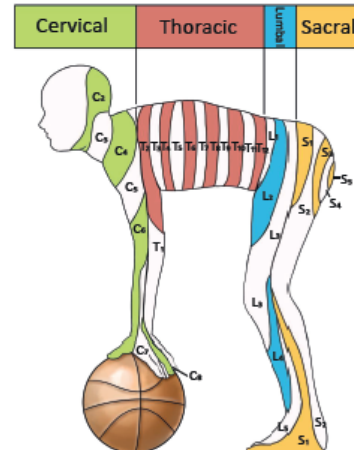
T 4 Meme ucu  
T 10 Umbilicus

L 1-2 İnguinal/Kasık

L 2-3-4 Uyluk – bacak ön-medial  
L 5 Bacak dış - başparmak

S 1-2 Uyluk – bacak arka – ayak dış

- Bir spinal sinir tarafından duyusu taşınan deri alanı
- C1 spinal sinirin dermatom alanı yoktur.  
31 çift spinal sinire karşılık  
30 çift dermatom alanı vardır.

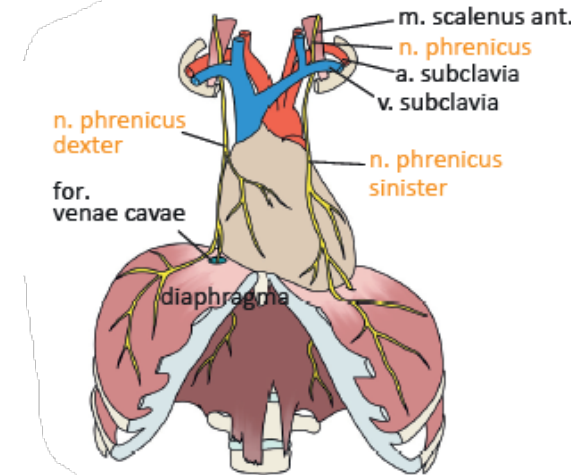


## Pericardium'un damarları ve sinirleri

- Fibröz pericardium'u ve
- Seröz pericardium'un **pariyetal yaprağını**  
- A. pericardiophrenica  
(A. thoracica interna) besler  
- N. phrenicus duyusunu taşır

## visseral yaprağını

- Koroner arterler besler
- Duyusunu,  
kalbin parasempatik (n. vagus) ve  
sempatikleri taşır



Kürk yaşındaki erkek hastanın musculus sphincter urethrae externus ve musculus bulbospongiosus testi sonucu menarresi tam olarak boşaltılamadığı tespit edilmiştir.

Bu hastada aşağıdaki anatomik yapılarından hangisinin etkilenmesi en olasıdır?

- Musculus perineus
- Musculus pudendus
- Musculus prostaticus
- Musculus sphincter urethrae
- Musculus sphincter vesicae

Çevap Anahtar: B

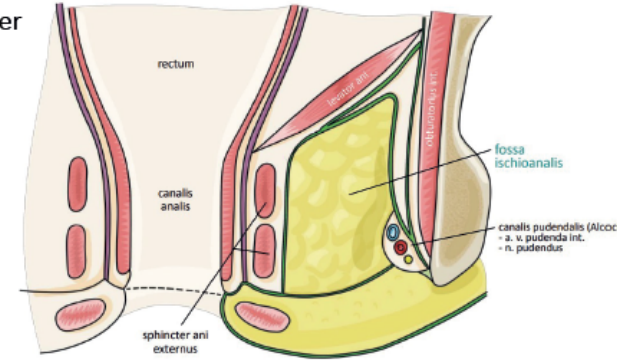
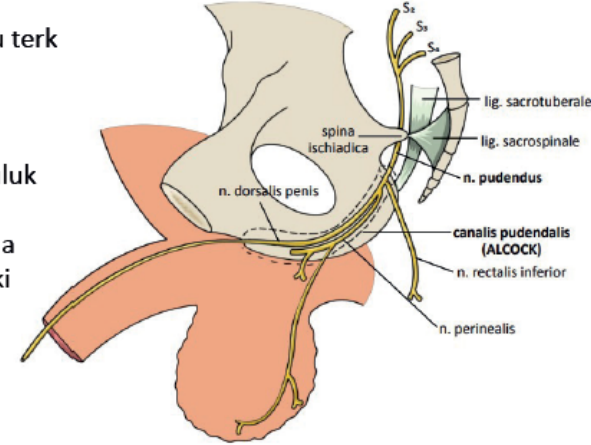
Zorluk derecesi: 3/5

SMTANATOMİ Video Notlarım 2023- Sf 133, 338

SMTANATOMİ Video Notlarım 2024- Sf 133, 372

### N. pudendus (S2-3-4)

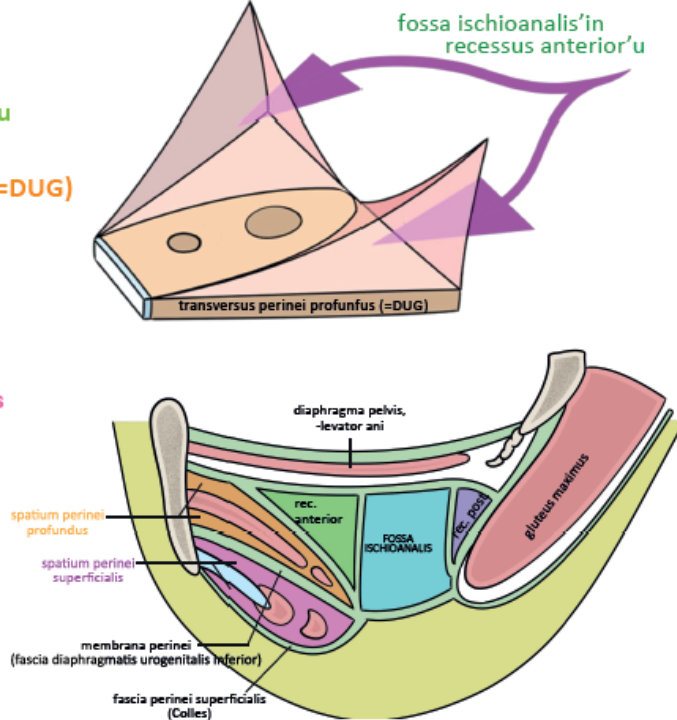
- For. ischiadicum majus'un for. **infrapiriforme**'sinden pelvis minor'u terk ederek gluteal bölgeye geçer
- Gluteal bölgeden tekrar içeriye, perine bölgesine, for. **ischiadicum minus**'tan geçerek **spina ischiadica**'ya yakın komşuluk yapacak şekilde girer
- Burada **fossa ischioanalis**'in dış duvarında **m. obturatorius internus**'un fasyasındaki **canalis pudendalis**'te (=Alcock kanalı) seyredir.
- Kanal içinde 2 dalını
  - n. rectalis inferior
  - n. perinealis
 olarak verdikten sonra
  - n. **dorsalis penis** adıyla devam eder



### KASLAR

### Trigonum urogenitale'de;

- **fossa ischioanalis'in recessus anterior'u**
- **spatium perinei profundus (2 kaslı)**
  1. **m. transversus perinei profundus (=DUG)**
  2. **m. sphincter urethrae externum**
- **gl. bulbourethralis (Cowper)**
- membranöz üretra
- **PUDENDAL DAMAR-SİNİR**
- **spatium perinei superficialis (3 kaslı)**
  1. **m. transversus perinei superficialis**
  2. **m. bulbospongiosus**
  3. **m. ischiocavernosus**
- **corpus perineale (centrum perinei)**
- **bulbus vestibuli**
- **gl. vestibularis major (Bartholin)**
- **PUDENDAL DAMAR-SİNİR**
- **scrotum+penis / vulva**



Karın ağrısı şikâyetiyle başvuran bir hastada mide arka duvarı perforasyonu saptanmıştır.

Bu hastada mide içi içeriğin en çok olarak karın boşluğunun hangi kısmına yayılması en olasıdır?

- Spatium retroperitoneale
- Spatium retroperitoneum
- Foramen pericardiale
- Bursa omentalis
- Foramen transversale

Doğru Yanıt: D

### BURSA OMENTALIS (=Rec. subhepaticus sinister) (KÜÇÜK PERİTON BOŞLUĞU)

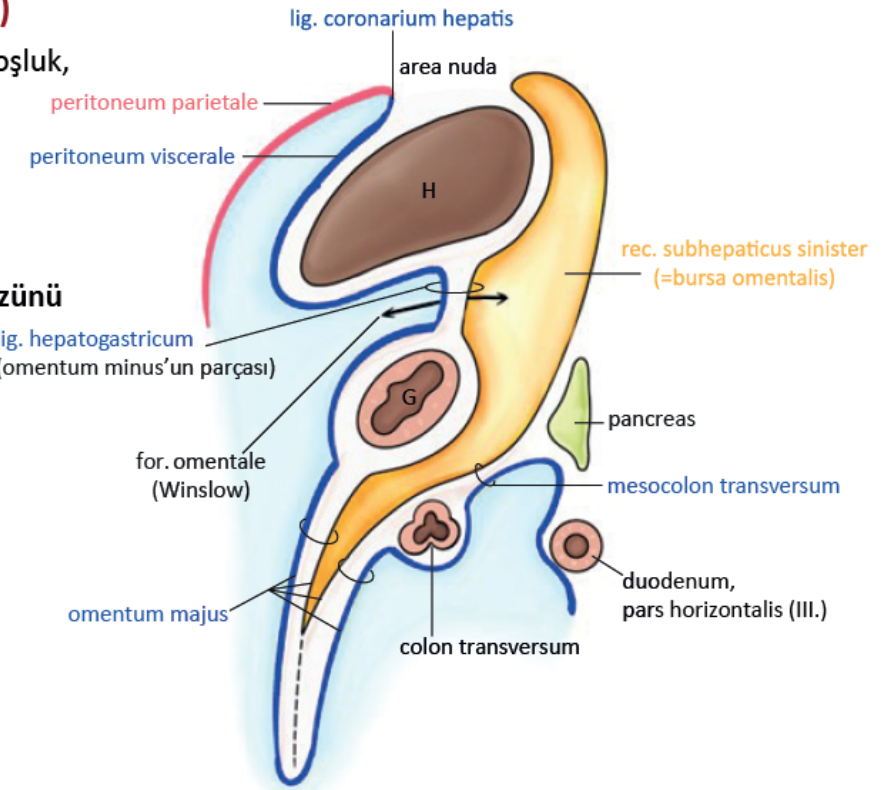
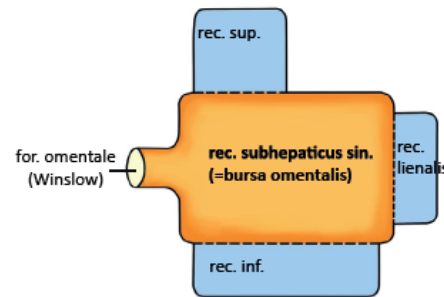
Midenin arkasında bulunan bu boşluk, periton boşluğunun en büyük çıkmasıdır

Ön duvar;

- Omentum minus,
- Mide ve duodenum'un arka yüzünü örten periton

Arka duvar;

- Omentum majus'un arka iki yaprağı tarafından yapılır



Foramen bursa omentalis seviyesinden geçen bir transvers kesitte aşağıdaki yapılarından hangisi **DEĞİLDİR?**

- A) Ligamentum gastroduodenale
- B) Vena portae hepatis
- C) Vena cava inferior
- D) Vena mesenterica superior
- E) Ligamentum hepatoduodenale

Cevap Anahtarı: D

### FORAMEN OMENTALE (FOR. EPIPLOICUM, WINSLOW DELİĞİ)

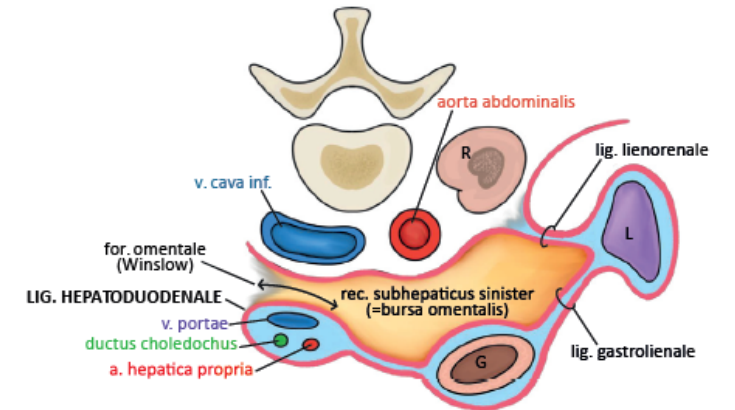
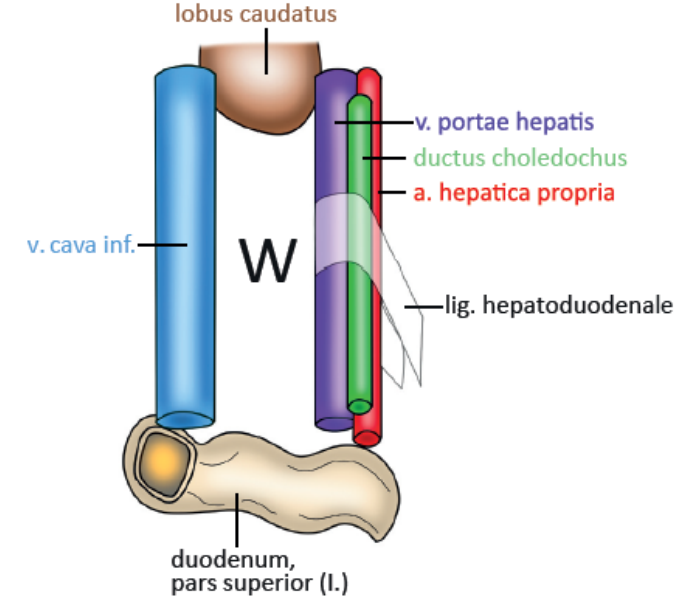
- Bursa omentalis'in sağ tarafındadır
- Periton boşluğu ile bursa omentalis'i bağlayan açıklıktır

#### Sınırları

- Önde; **Lig. hepatoduodenale** (ve içindekiler)
- Arkada; **V. cava inferior**
- Yukarıda; **Lobus caudatus**
- Aşağıda; **Duodenum'un 1. parçası**

### BURSA OMENTALIS'i SOLdan sınırlandıran 2 ligament;

- **Lig. lienorenale**  
Yaprakları arasında,  
- **a.v. lienalis** ile  
- **cauda pancreatis**
- **Lig. gastrolienale**  
Yaprakları arasında,  
- **a.v. gastricae breves**  
ile  
- **a.v. gastromentalis sinistra**



Aşağıdakilerden hangisi nöleomotor sinirin etkilendiği beyin sapı nükleuslarından biri değildir?

- A) Viter sendromu
- B) Benedikt sendromu
- C) Claude sendromu
- D) Wallenberg sendromu
- E) Hirschberg sendromu

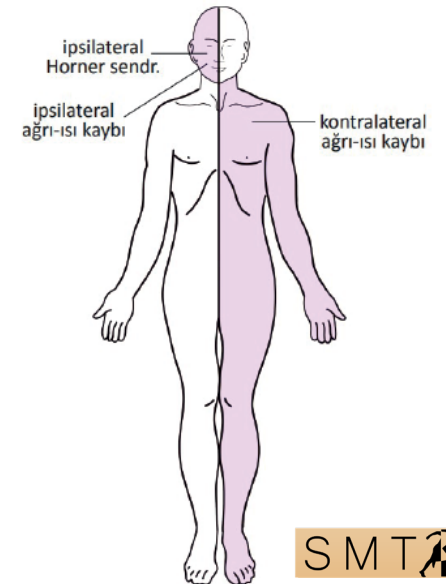
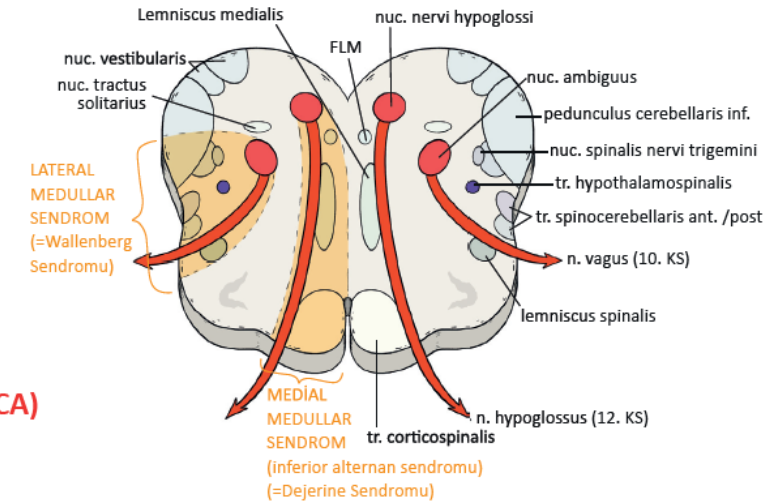
Çevap Anahtarı: D

### Lateral medullar sendrom (Wallenberg sendromu)

#### A. inferior posterior cerebelli (PICA) tıkanması

- ipsilateral yüz yarımı ağrı-ısı kaybı (*nuc. spinalis nervi trigemini*)
- kontralateral vücut yarımı ağrı-ısı kaybı (*lemniscus spinalis*)

- ipsilateral Horner sendromu (*tr. hypothalamospinalis – inen otonom lifler*)
- ipsilateral gag refleksi kaybı, disfaji, dizarti, boğuk ses (*nuc. ambiguus*)
- vertigo, bulantı, kusma, nistagmus (*nuc. vestibularis*)
- ataxi (*pedunculus cerebellaris inferior*)





Adrenal bezlerde ilgili aşağıdaki ifadelerden hangisi yanlıştır?

- Her iki adrenal vena inferior vena cava'ya dökülür.
- Retroparitoneal bölgede bulunurlar.
- Superior adrenal arterler inferior renik arterden çıkarılır.
- Adrenal bezlere ilgili üst çeyrek vasküler sistemden venler çıkarılır.
- Her adrenal ven sağ adrenal venden daha uzundur.

Doğru Cevap: B

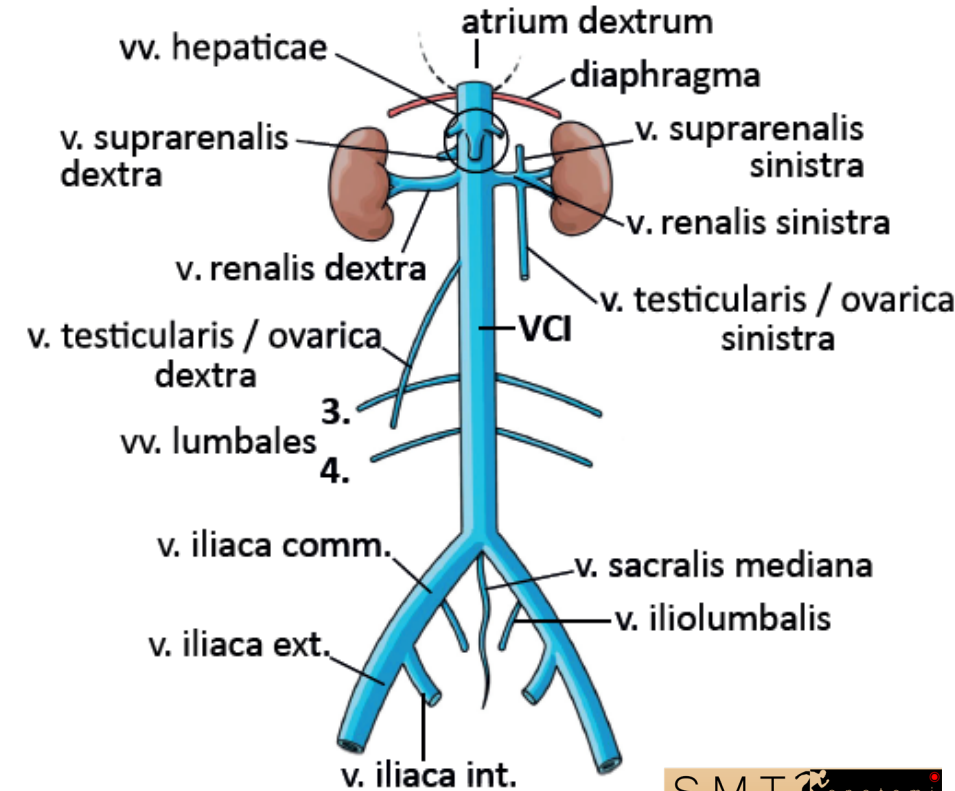
Zorluk derecesi: 3/5

SMTANATOMİ Video Notlarım 2023- Sf 188

SMTANATOMİ Video Notlarım 2024- Sf 191

### V. cava inferior'a açılan venler;

- Vv. phrenica inferiores
- Vv. hepaticae
- V. renalis dext./sin.
- V. testicularis **dextra**
- V. suprarenalis **dextra**
- Vv. lumbales
- V. sacralis mediana
- Ductus venosus (fetal dolaşımda)



Dalağın arteriyel kanlanması ile ilgili aşağıdaki ifadelerden hangisi yanlıştır?

- Arka beslenmesini splenik arter sağlar.
- Kısa gastrik arterlerden dalar alır.
- Sol gastroepiploik arterden dalar alır.
- Dalağın arteriyel beslenmesini sağlayan dalar çiyak trunkus kaynaklıdır.
- Magistral tip splenik arter, distribüel splenik arter tipinden daha fazla görülür.

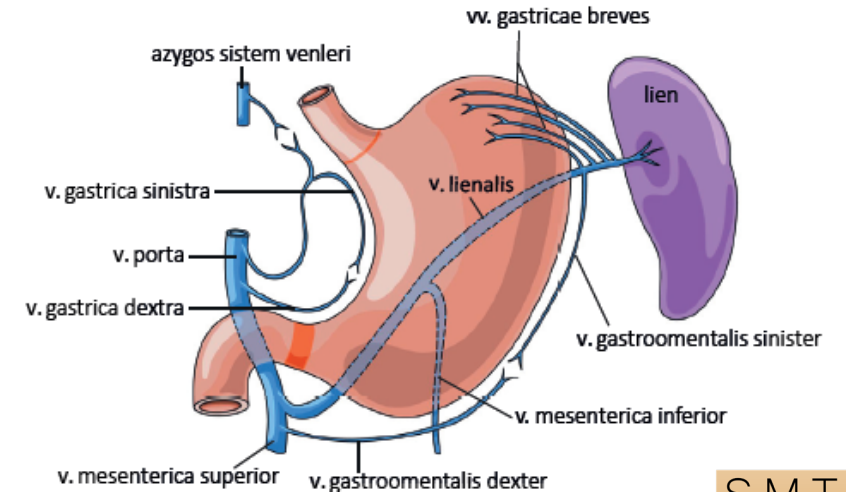
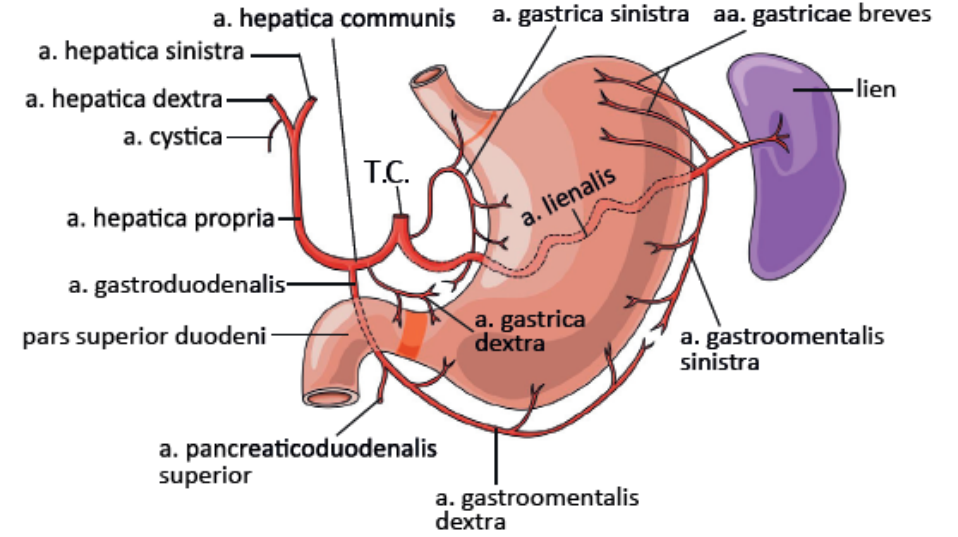
Cevap Anahtarı: E

## DALAK = SPLEN (LIEN)

- Vücuttaki en büyük lenfoid organdır
- Hilum splenicum (lienale) hariç **İntraperitoneal**dir
- Lig. phrenicocolicum** üzerine oturur

## Dalağın damarları

- A. lienalis (Truncus coeliacus)**
  - dalak içine dağılan 5 terminal dalı **END arter**dir.
  - bu nedenle **infarktüse çok yatkındır**
- V. lienalis (V. porta'yı yapar)**
  - v. mesenterica inf.'u alır



Aşağıdakilerden hangisi spinal aralıklı yapıların gelişim yapısı arasında **değildir**?

- A) Supraspinöz ligmanı
- B) Interspinöz ligmanı
- C) Ligamentum flavum
- D) Posterior longitudinal ligmanı
- E) Dentat ligam.

Çözüm: D

Zorluk derecesi: 2/5

SMTANATOMİ Video Notlarım 2023- Sf 69, 245

SMTANATOMİ Video Notlarım 2024- Sf 70, 258

SMTANATOMİ

**Epidural aralık;**

- **Arkada**
  - dura mater ile
  - lig. flavum arasında
- **Önde**
  - dura mater ile
  - lig. longitudinale post. arasındadır.

**İçinde:**

- n. spinalis
- plexus venosus vertebralis internus

**Subaraknoid aralık;**

- BOS içerir
- S2'de kapanır

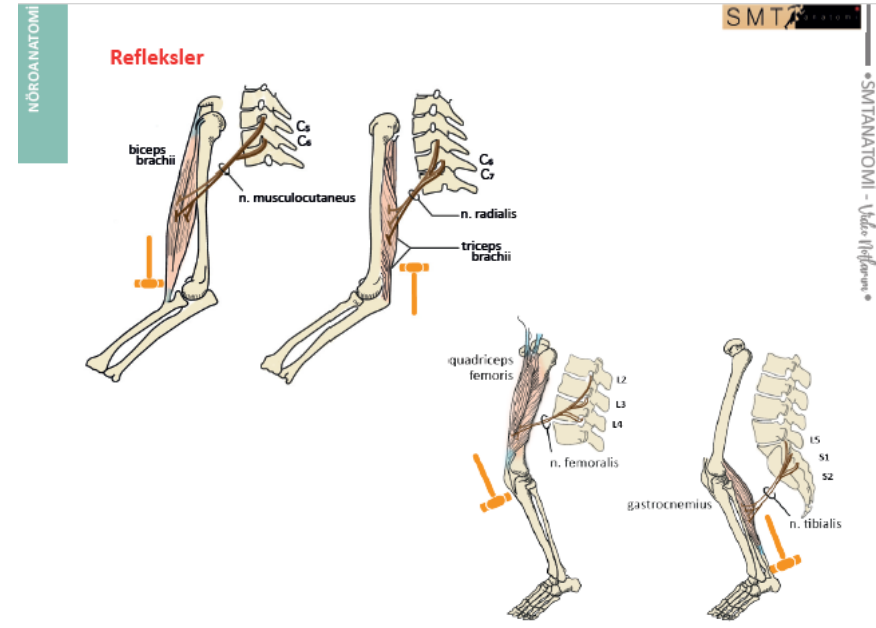
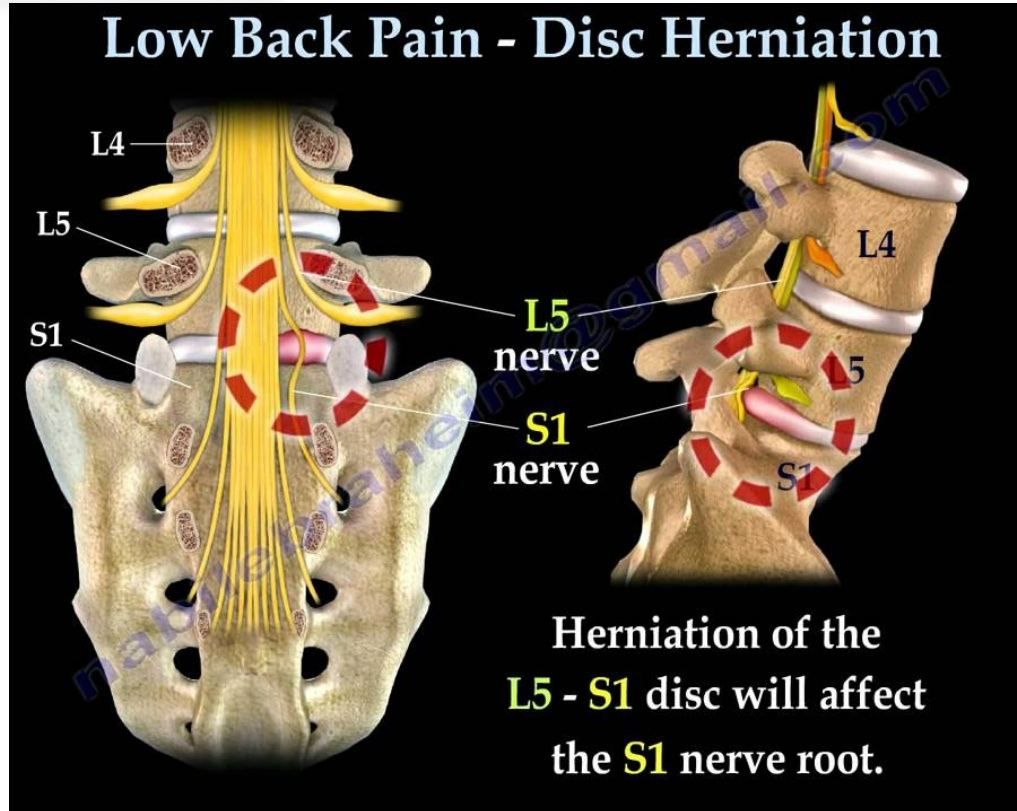
SMTANATOMİ

Özellikle alt ekstremite kasları ve sinirleri hakkında bilgi edinmek için aşağıdaki videoyu izleyebilirsiniz. Bu video, alt ekstremite kasları ve sinirleri hakkında bilgi edinmek için aşağıdaki videoyu izleyebilirsiniz. Bu video, alt ekstremite kasları ve sinirleri hakkında bilgi edinmek için aşağıdaki videoyu izleyebilirsiniz.

Bu videoyu izleyerek alt ekstremite kasları ve sinirleri hakkında bilgi edinmek için aşağıdaki videoyu izleyebilirsiniz.

- A) L4-S1 arası
- B) L4-S1 arası
- C) L4-S1 arası
- D) L4-S1 arası
- E) L4-S1 arası

Çevre Adresi: 0



Herniyasyon Aralığı	Başlı Kök	Etkilenen Dermatom	Etkilenen Kaslar	Etkilenen Hareket	Etkilenen sinir ve refleks
C4 - C5 arası	C5	C5 kolun laterali	deltoideus	kolun abduksiyonu	n. axillaris biceps refleksi
C5 - C6 arası	C6	C6 önkolun laterali başparmak ve işaret parmağı	biceps brachii brachialis brachioradialis	önkolun fleksiyonu supinasyon ve pronasyonu	n. musculocutaneus biceps refleksi brakioradialis refleksi
C6 - C7 arası	C7	C7 orta parmak	triceps el bileği ekstansörleri	önkolun ekstansiyonu el bileğinin ekstansiyonu	n. radialis triceps refleksi
L3 - L4 arası	L4	L4 bacağın mediali	quadriceps	dizin ekstansiyonu	n. femoralis patella refleksi
L4 - L5 arası	L5	L5 bacağın laterali ayak sırtı ayak başparmağı	tibialis anterior extensor hallucis longus extensor dig. longus	ayak ekstansiyonu ayak parmakları ekstansiyonu etopukları üzerinde yürüyemez	n. fibularis communis refleks kaybı olmaz
L5 - S1 arası	S1	S1 topuk ayak serçe parmağı	gastrocnemius soleus	ayak fleksiyonu ayak parmakları fleksiyonu etopukları üzerinde yürüyemez	n. tibialis Aşil refleksi

Aşağıdaki mesafelerden hangisi diagonal konjugatayı tarif eder?

- Sinfiza pubis alt kenarı ile promontorium arasındaki mesafe
- İktal çıkıntılar arasındaki transvers mesafe
- Sinfiza pubis üst kenarı ile tektika arasındaki mesafe
- Sinfiza pubis alt kenarı ile iktal çıkıntı arasındaki mesafe
- Sinfiza pubis üst kenarı ile promontorium arasındaki mesafe

Cevap Anahtarı: A

### APERTURA PELVIS SUPERIOR'un Çapları

Sınırlarını linea terminalis'in yaptığı açıklık

- **Conjugata anatomica (12 cm)**
  - Promontorium (S1) ile
  - Symphysis pubica'nın **üst** kenarı arası
- **Conjugata vera (=obstetrica) (11 cm)**
  - Promontorium (S1) ile
  - Symphysis pubica'nın **arka-orta** noktası arası
  - APS'un **en dar** çapıdır.
- **Conjugata diagonalis (12,5 cm)**
  - Promontorium (S1) ile
  - Symphysis pubica'nın **alt** noktası arası
  - **Vajinal tuşe** ile ölçülebilen **tek** çaptır.

