

MASKINE TIL AUTOMATISK FREMSTILLING AF ISTERNINGER

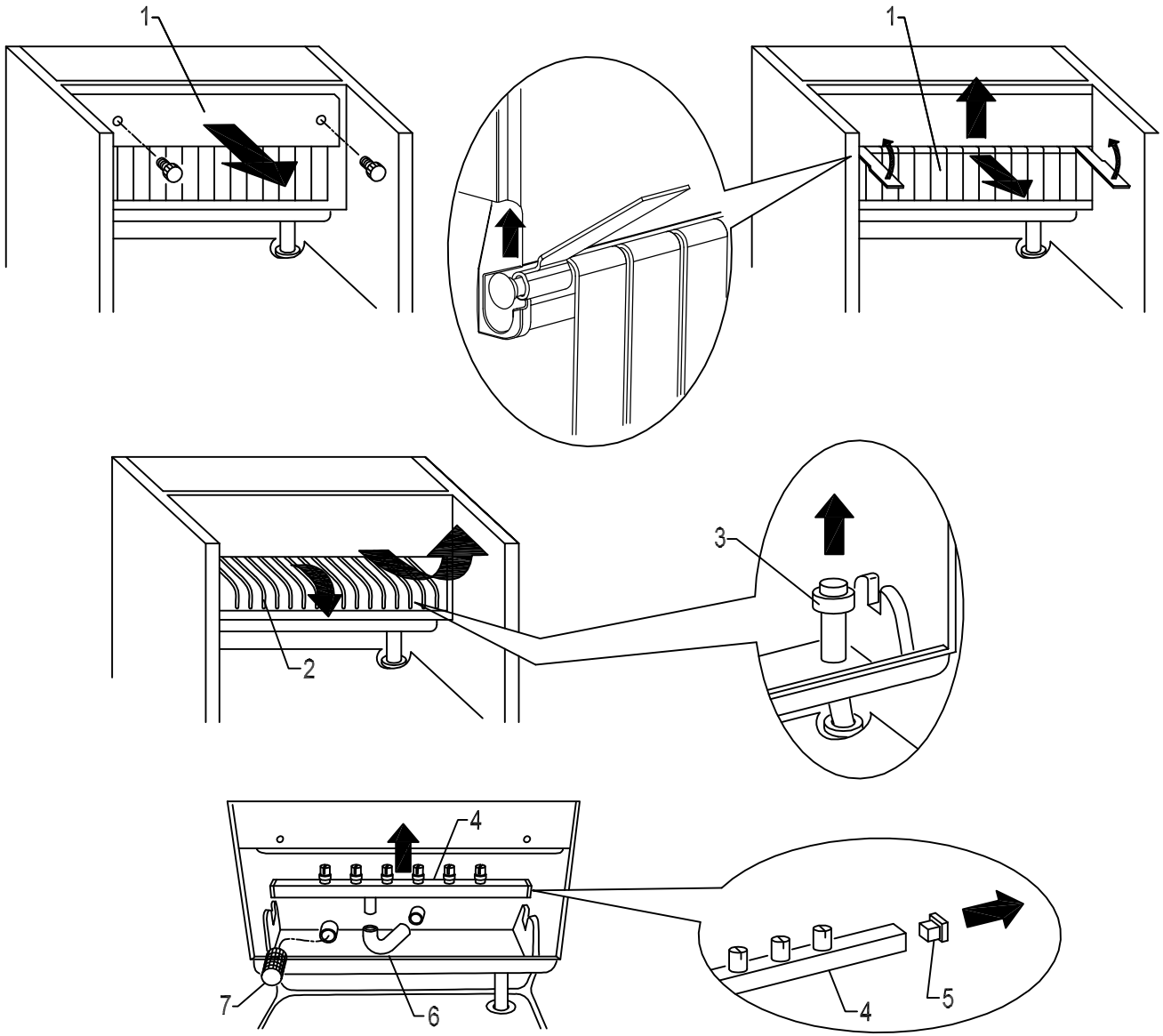
VEJLEDNING OM RENGØRING OG STERILISERING

FORBEHOLDT VEDLIGEHOEDESESPERSONALET

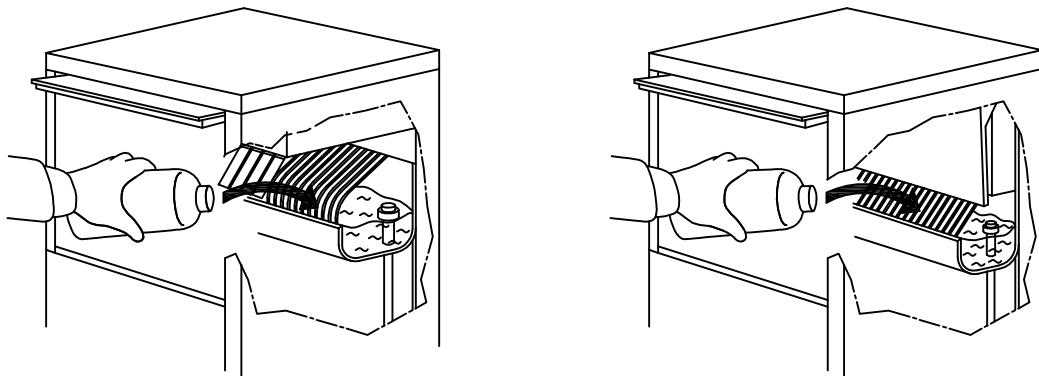
24768 rv. 04







1

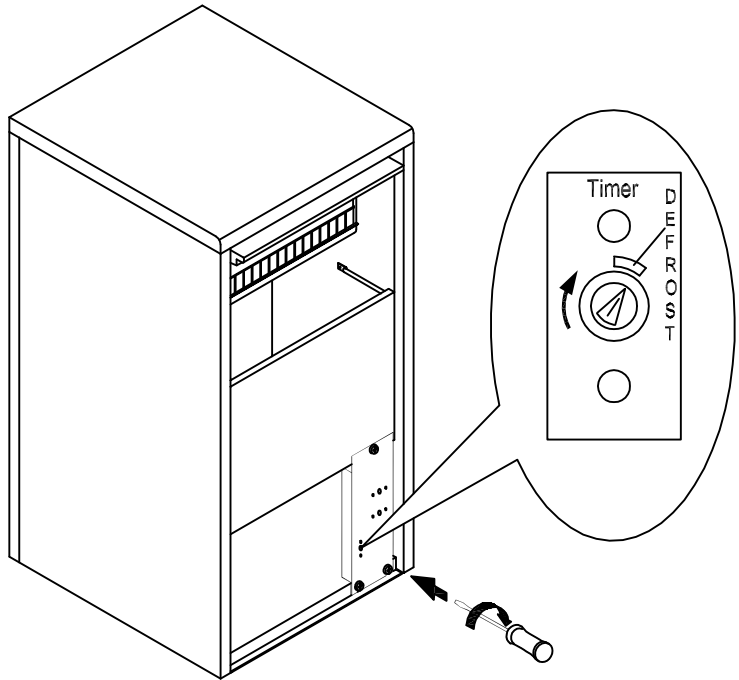
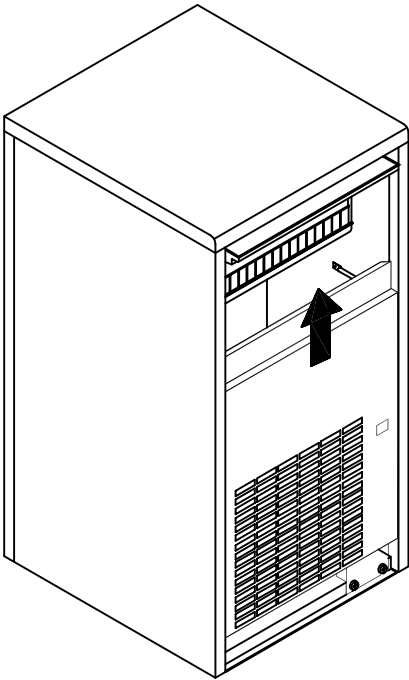
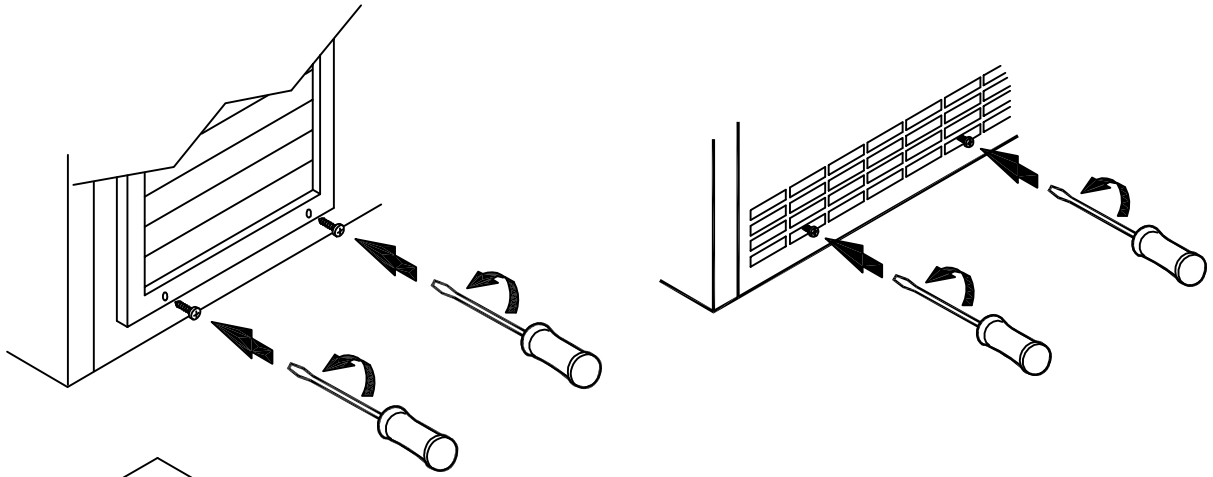


2

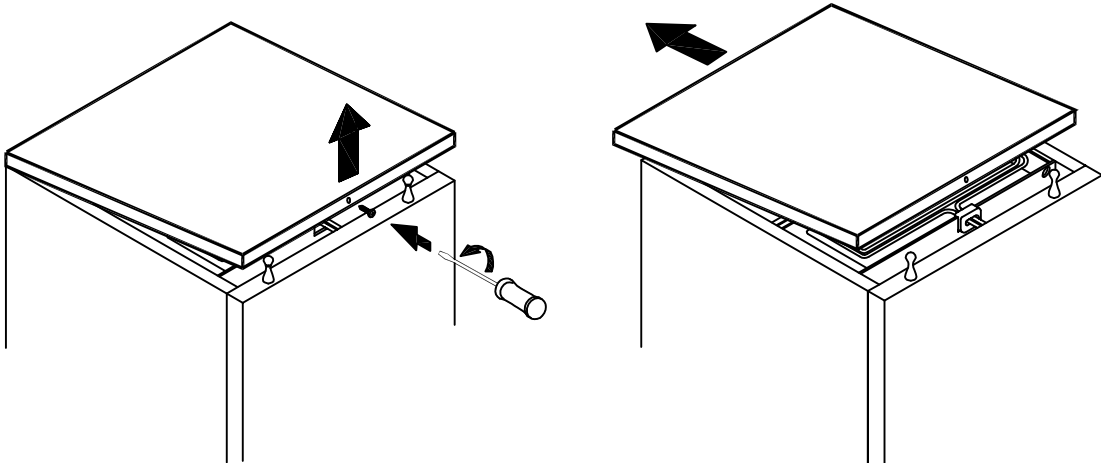


 24  	21 - 28	33 - 46	65 - 90	105 - 155
	2	3	5	9

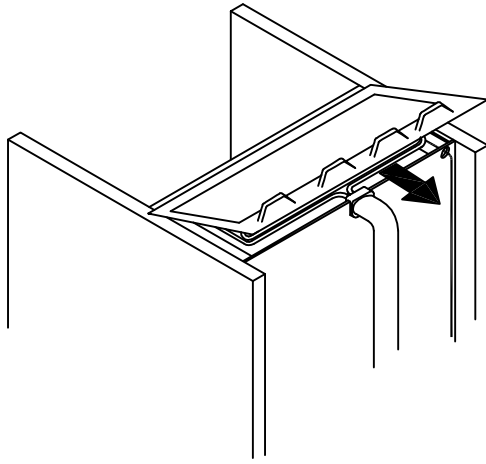
3



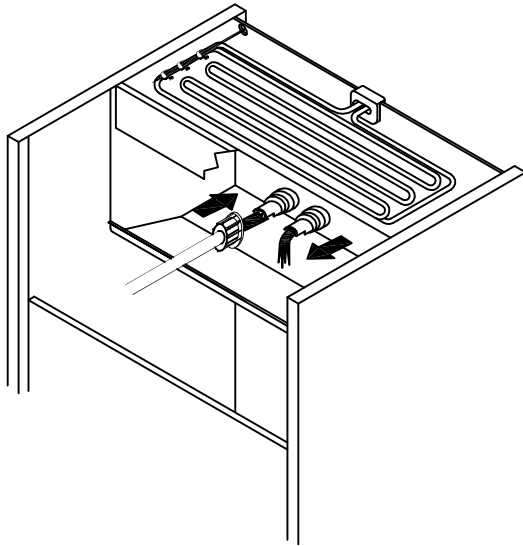
4



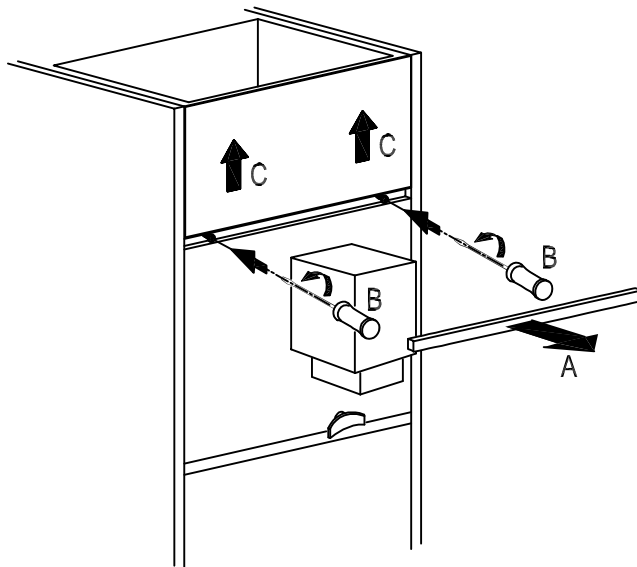
5



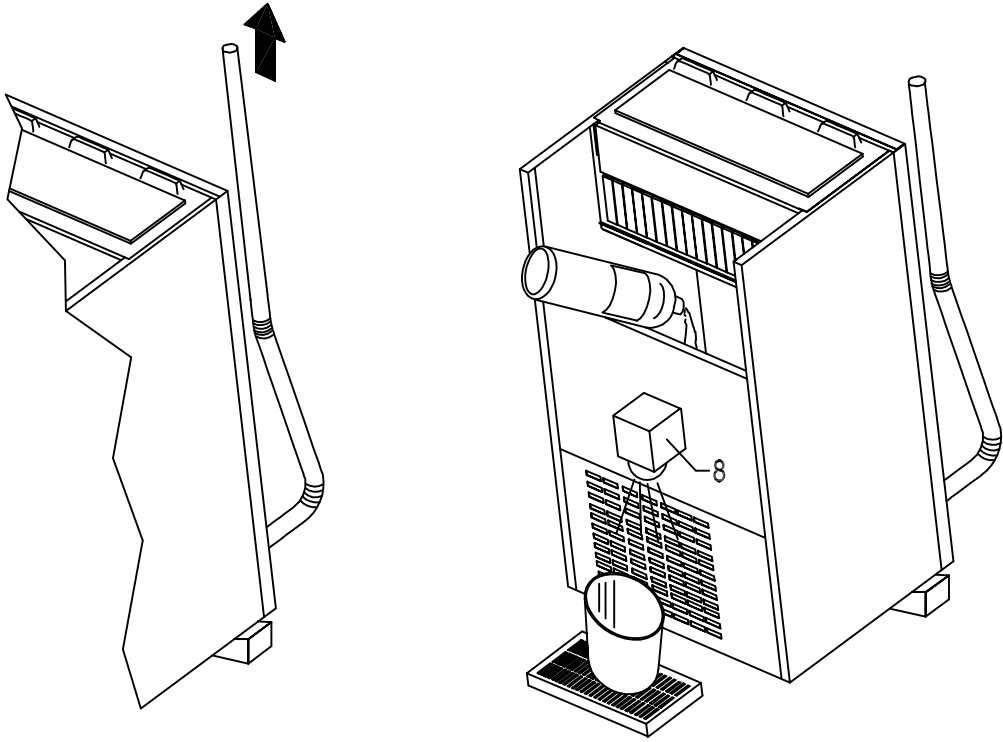
6



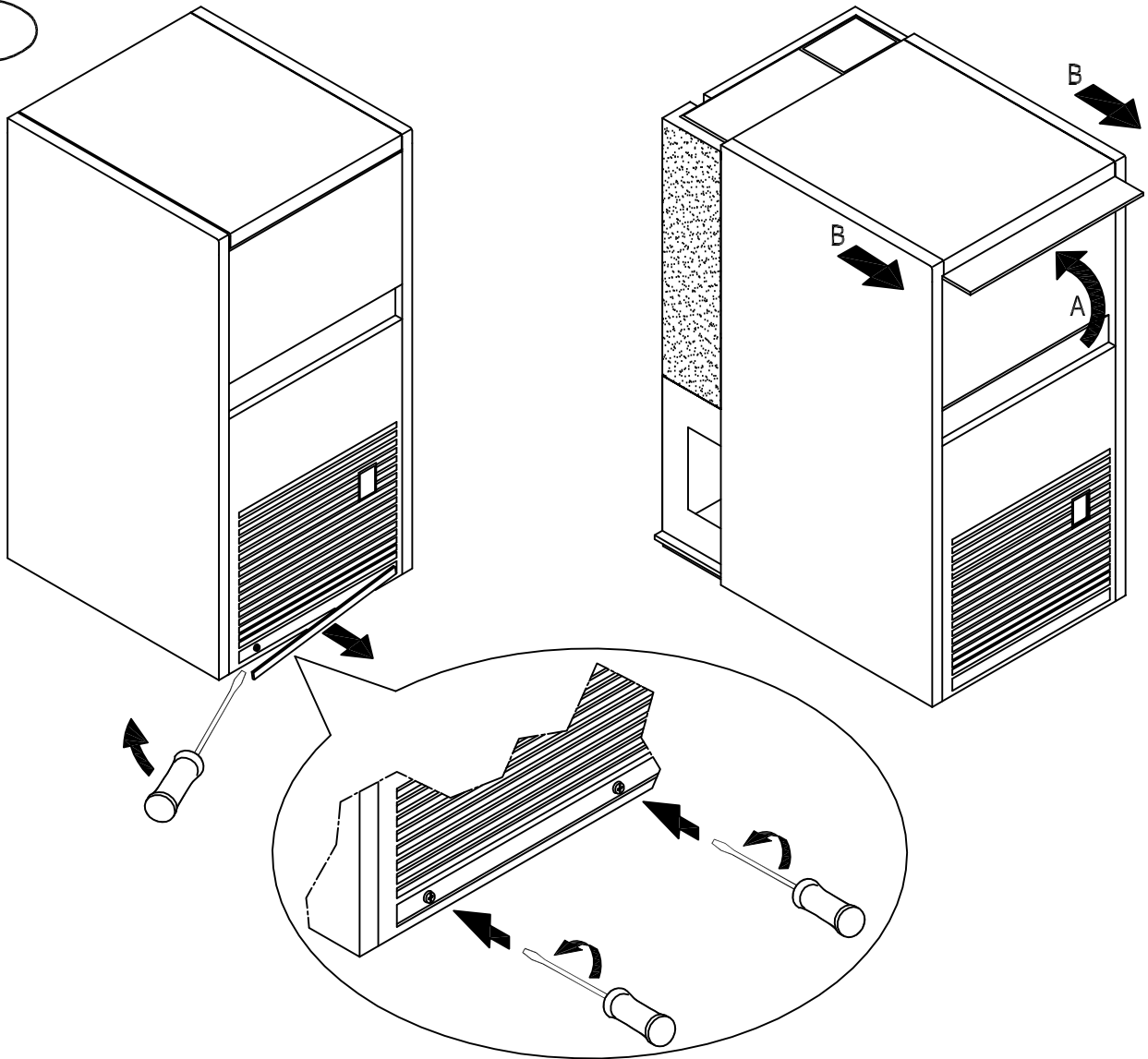
7



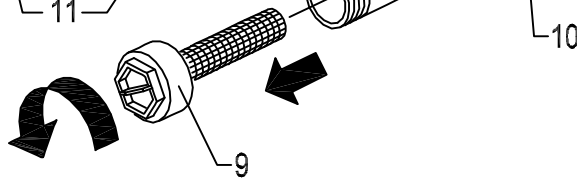
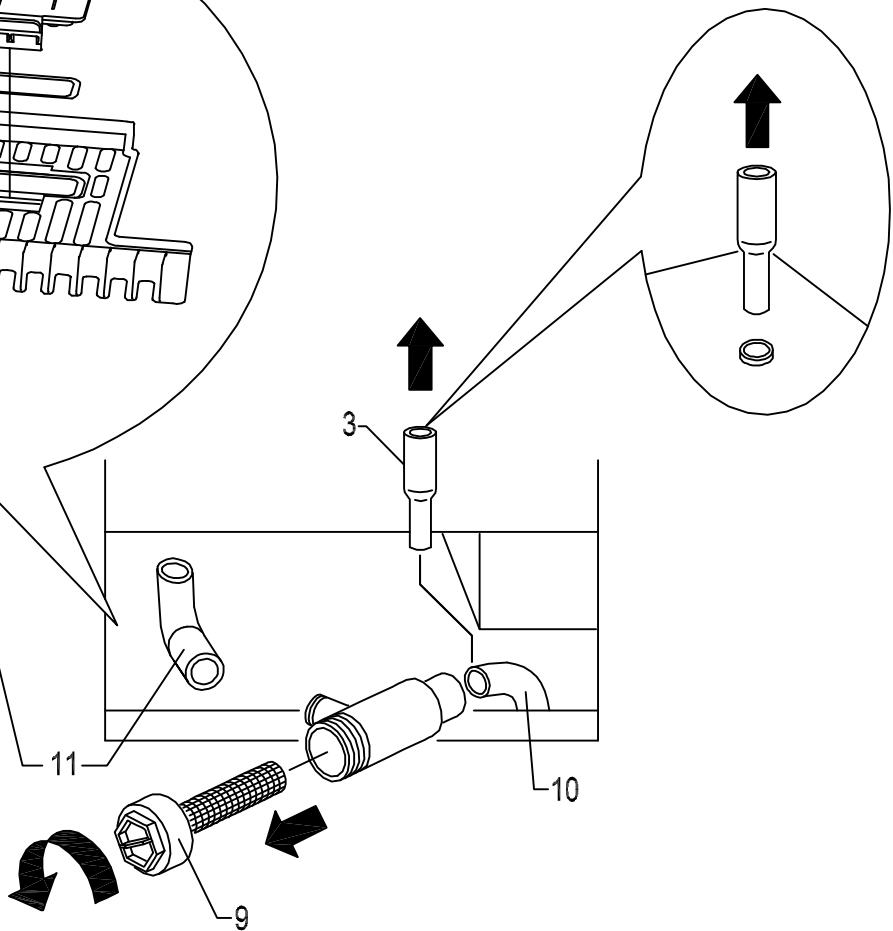
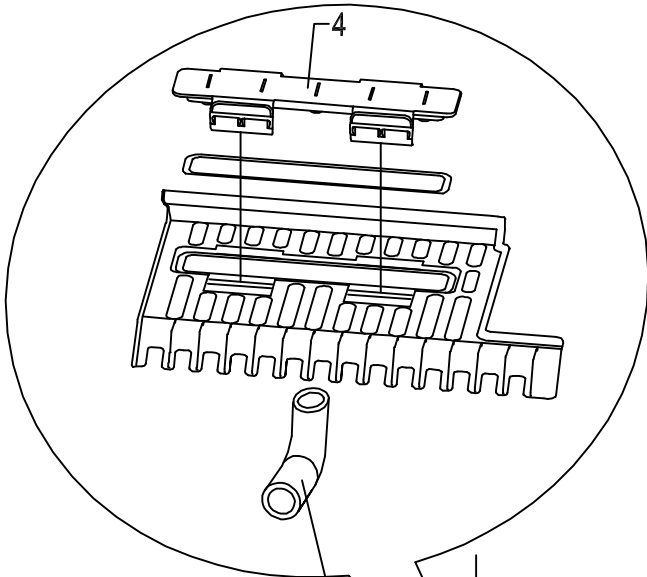
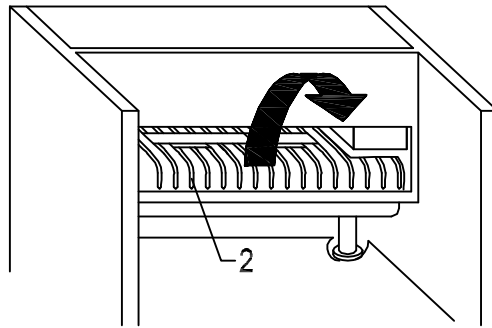
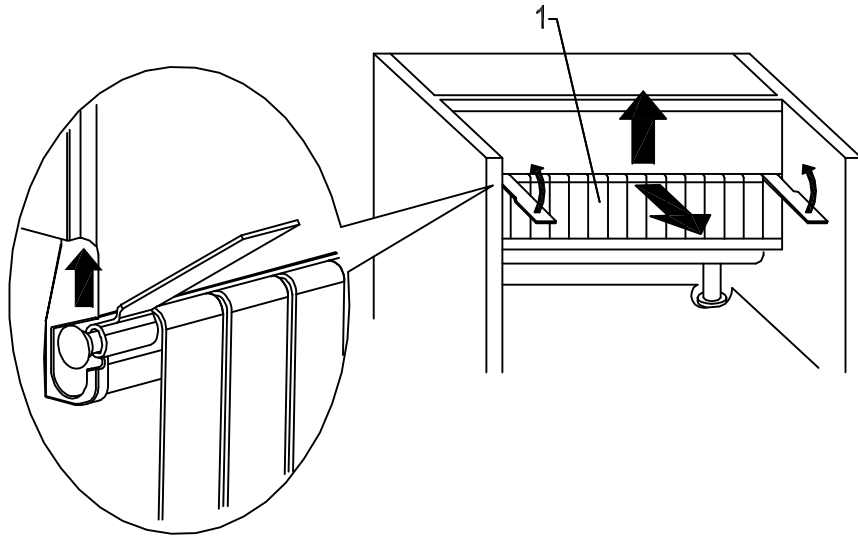
8

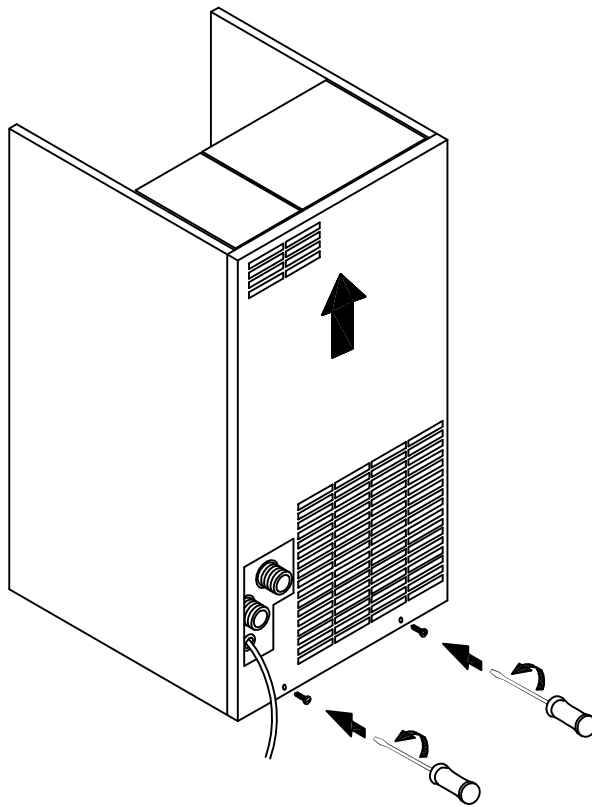
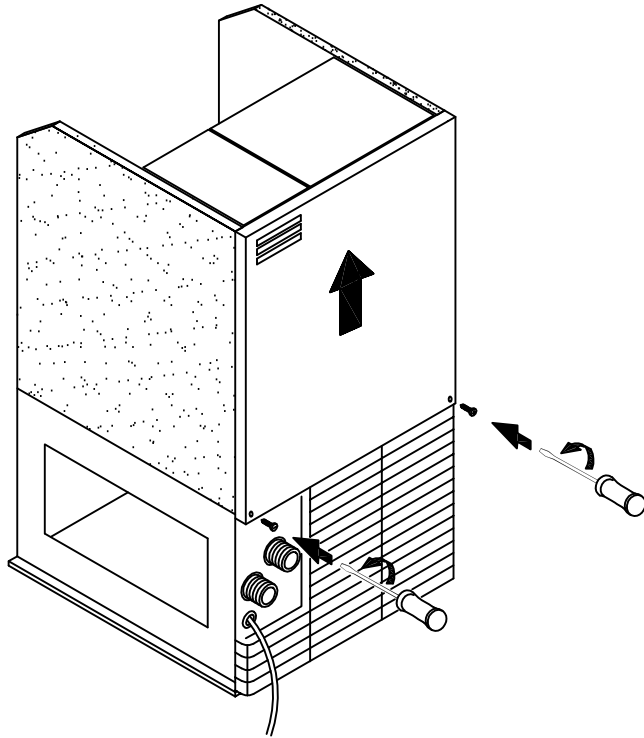


9

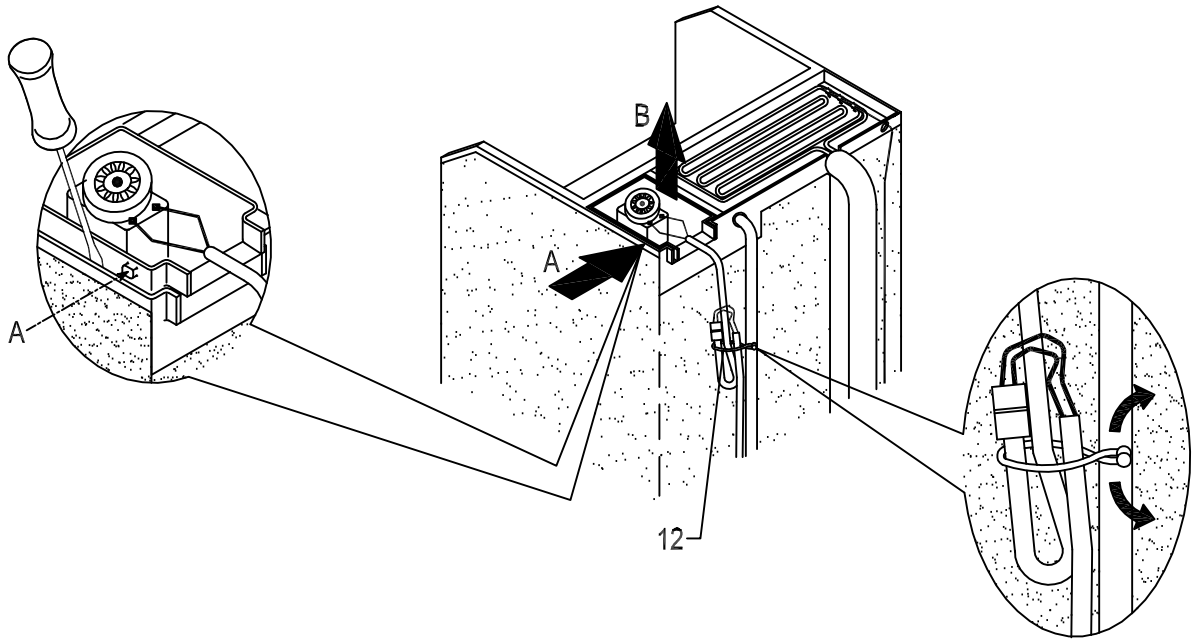


10

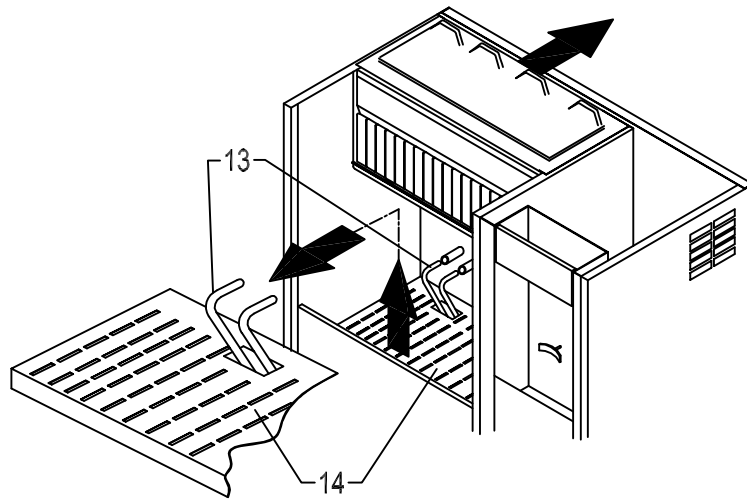




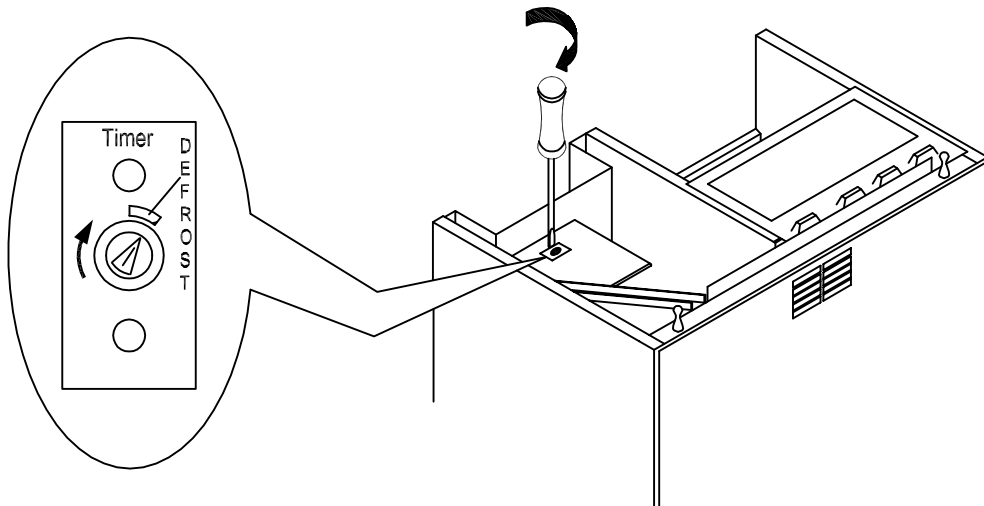
12



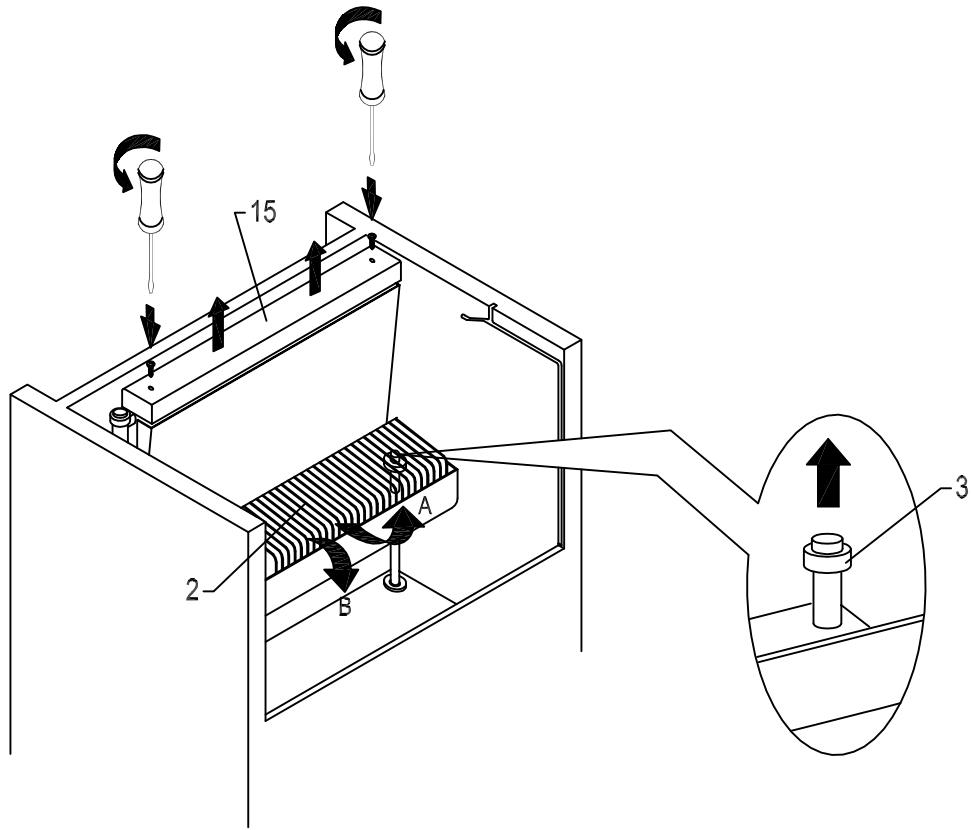
13



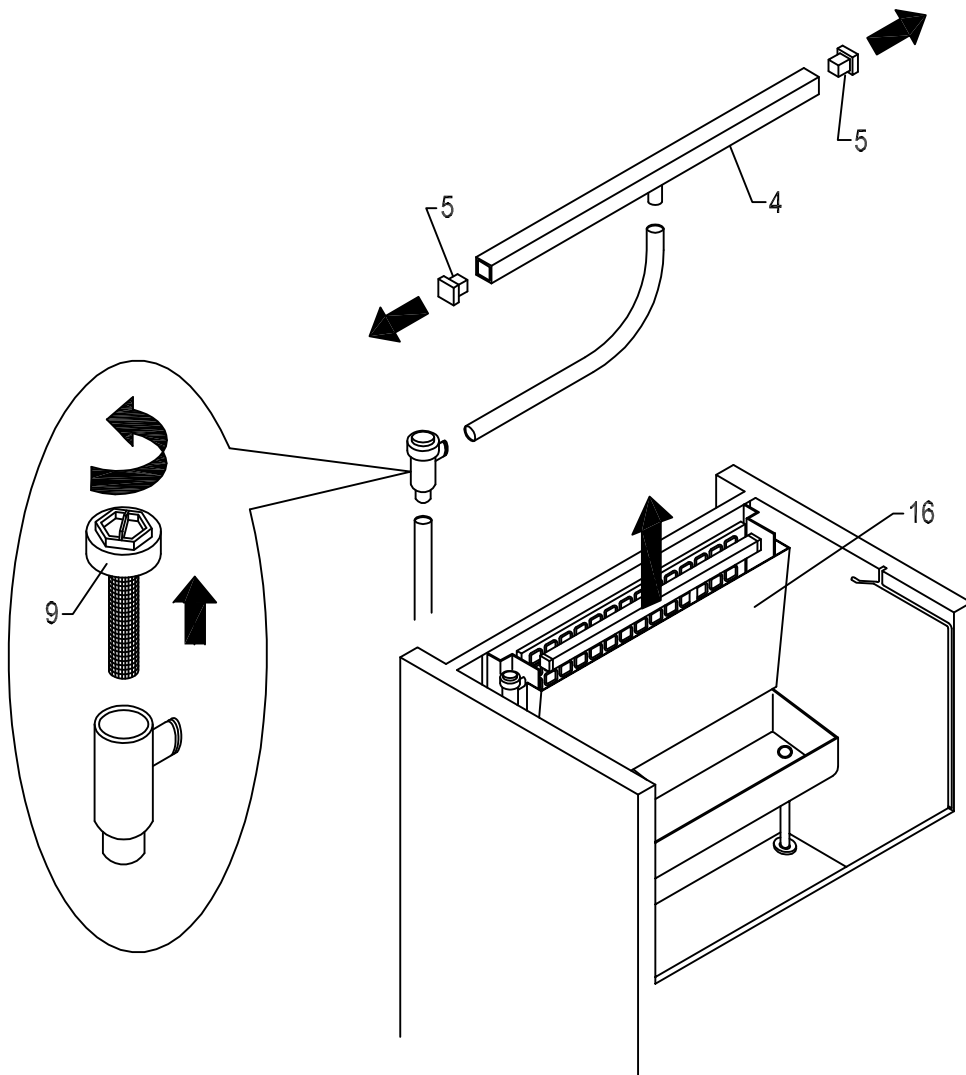
14



15



16



INDHOLDSFORTEGNELSE

- 1 GODE RÅD
- 2 RENGØRING
- 3 STERILISERING
- 4 MASKINE TIL FREMSTILLING AF ISTERNINGER MED KONSTANT TILFØRSEL
- 5 MASKINE TIL FREMSTILLING AF ISTERNINGER MED ABS FINISH
- 6 MASKINE TIL FREMSTILLING AF 21 KG ISTERNINGER PR. DØGN
- 7 MASKINE TIL FREMSTILLING AF ISTERNINGER MED KOLDTVANDSFORDELER
- 8 MASKINE TIL FREMSTILLING AF ISTERNINGER MED LODRET FORDAMPER

Manualens figurer er vejledende og kan derfor afvige i forhold til den konkrete model.

Producenten påtager sig intet ansvar for eventuelle unøjagtigheder i denne vejledning om rengøring og sterilisering som måtte skyldes tryk- eller skrivefejl. Producenten påkalder sig retten til at foretage ændringer ved maskinen, som han måtte finde nødvendige eller nyttige, også i brugerens interesse, dog uden at det ændrer ved maskinens væsentligste funktioner og sikkerhed.

1 GODE RÅD

Nærværende vejledning om rengøring og sterilisering følger med maskinen til automatisk fremstilling af isterninger (som også i denne vejledning blot omtales som maskinen) og skal opbevares til eventuel konsultation fremover.

I tilfælde af salg eller overdragelse af maskinen til anden side skal nærværende vejledning videregives til den nye ejer, således at denne kan informere sig om dens funktion og følge anvisningerne.

Denne vejledning om rengøring og sterilisering erstatter ikke brugervejledningen, som følger med maskinen til fremstilling af isterninger. Indhent oplysninger i brugervejledningen vedrørende alle de emner, som ikke behandles i nærværende vejledning.

Der henvises specielt til brugervejledningen vedrørende start, tilslutning af strøm- og vandforsyning samt rengøring af dele, der ikke er udtrykkeligt beskrevet i nærværende vejledning.

Intervallerne for rengøring og sterilisering kan variere afhængigt af:

- Omgivelsestemperaturen og -betingelserne.
- Vandtemperatur og -kvalitet (hårdhed, tilstedeværelse af sandpartikler osv.).
- Den producerede mængde isterninger; dvs. tidsrummet for brug af maskinen til fremstilling af isterninger.
- Langvarig opbevaring af maskinen til fremstilling af isterninger.

UDFØR INDGREBENE, DER ER BESKREVET I DENNE VEJLEDNING MIN. 1 GANG OM MÅNEDEN FOR AT SIKRE KORREKT RENGØRING OG STERILISERING AF MASKINEN TIL FREMSTILLING AF ISTERNINGER.

!! ADVARSEL:

- Indgrebene, der er beskrevet i denne vejledning, må kun udføres af fagligt kvalificeret personale.
- Maskinen til fremstilling af isterninger skal installeres i hygiejniske omgivelser. Undgå lokaler såsom kældre og depotrum, idet manglende overholdelse af hygiejnekravene giver anledning til bakteriedannelse og -vækst i maskinen til fremstilling af isterninger.
- Ved forhandleren er det muligt at købe et rengørings- og steriliserings sæt, der er udviklet specielt til denne maskine.
- Brug ikke ætsende substanser til afkalkning af maskinen, idet dette indebærer bortfald af garantien og medfører alvorlig skade på maskinens materialer og dele.
- Bær handsker ved udførelse af alle former for indgreb, som kræver håndtering af delene af tyndplade, således at faren for at skære sig reduceres.
- Bær handsker for at beskytte huden mod de anvendte substanser i forbindelse med rengøring og sterilisering.
- Bær briller for at beskytte øjnene mod stænk af de anvendte substanser i forbindelse med rengøring og sterilisering.
- Hæld ikke vand eller opløsninger på kabelføringerne og på strømforsyningskablet.

2 RENGØRING

1. Vent, indtil isterningerne falder ned. Sluk maskinen, frakobl strømforsyningen og åben lågen.
2. Tøm beholderen fuldstændigt for isterninger.
3. Fjern panelet med signalflag (1 fig. 1) og sliken til isterninger (2 fig. 1). Fjern overløbsrøret (3 fig. 1) for at tømme vandbeholderen for vand.
4. Montér overløbsrøret på ny og fyld vandbeholderen med en opløsning bestående af vand og 25 % hvid eddike. Vedrørende den nødvendige opløsningsmængde på baggrund af den daglige produktion henvises til tabellen (fig. 2).
5. Montér sliken til isterninger og panelet med signalflag på ny.
6. Luk lågen og start maskinen i 5 intervaller à 1 minut. Der skal være en pause på 5 minutter mellem hvert interval.

!! ADVARSEL: Pumpen skal være aktiveret i forbindelse med rengøring (kontrollér, at vandet forstøves). I modsat fald skal timerens stilleskrue straks drejes med uret, indtil indikatoren på stiften forlader DEFROST området.

Løsn skruen på det forreste panel med en stjerneskruetrækker for at få adgang til timeren. Fjern det forreste panel ved at trække det opad og indstil timeren ved hjælp af en kærveskruetrækker (fig. 3).

7. Sluk maskinen og frakobl strøm- og vandforsyningen.
8. Fjern maskinens toppanel ved at løfte den bageste del og trække panelet bort fra de forreste kroge (fig. 4). **BEMÆRK:** På visse modeller er toppanelet fastgjort til maskinens bagbeklædning ved hjælp af en skrue, som skal fjernes, inden det er muligt at hæve toppanelet. Skruen skal monteres på ny efter afslutning af rengøringen og steriliseringen.
9. Fjern fordamperens panel (fig. 5) og rengør fordamperens øverste del, beholderen, fordamperens panel og lågen med en opløsning bestående af vand og eddike.
10. Fjern eventuelle aflejringer fra fordamperen og fordamperens panel ved hjælp af en blød pensel og en svamp, der ikke ridser.
11. Hæld en tilstrækkelig mængde koldt vand på fordamperen og lad de løsnede aflejringer løbe ned i den underliggende vandbeholder ved hjælp af en pensel. Kontrollér, at hullerne i bunden af fordamperen ikke tilstoppes.
Overhold følgende anvisninger i forbindelse med rengøring af fordamperen:
 - Bøj ikke kølespiralerne.
 - Udstræk ikke ledningerne, der leder vandet.
 - Fjern ikke fordamperens termostat.
12. Fjern følgende dele (fig. 1) og rengør dem med almindeligt opvaskemiddel:
 - Panelet med signalfag (1);
 - Slisken til isterninger (2);
 - Overløbsrøret (3);
 - Rampen med forstøvere (4) (kontrollér, at sidepropperne (5) fjernes);
 - Ledningen til forsyning af rampen med forstøvere (6);
 - Pumpens filter (7).
13. Rengør følgende dele med tilsvarende opvaskemiddel:
 - Fordamperens panel;
 - Den indvendige vandbeholder;
 - Beholderen;
 - Lågen.
14. Skyl ovennævnte dele med rigelige mængder koldt vand.
15. Skyl følgende dele og monter dem på ny (fig. 1):
 - Pumpens filter (7);
 - Ledningen til forsyning af rampen med forstøvere (6);
 - Rampen med forstøvere (4) (kontrollér, at sidepropperne (5) er blevet monteret på ny);
 - Overløbsrøret (3);
 - Fordamperens panel (fig. 5).
16. Udfør herefter steriliseringen, som er beskrevet i næste afsnit.

3 STERILISERING

Brug en opløsning med 200 mg/l natriumhypoklorit og vand eller en af de opløsninger, som normalt anvendes til sterilisering af sutteflasker. I dette tilfælde er det nødvendigt at kontrollere, at steriliseringsproduktet:

- Er godkendt af sundhedsmyndighederne;
- Kan benyttes til maskiner til fremstilling af fødevarer;
- Ikke er skadeligt for materialet eller delene i denne maskine.

Vedrørende brug og blandingsforhold henvises til oplysningerne på emballagen og anvisningerne fra producenten. Det anbefales at benytte opløsningen ved en temperatur på 25 °C.

1. Fyld vandbeholderen med steriliseringsopløsningen. Vedrørende den nødvendige opløsningsmængde på baggrund af den daglige produktion henvises til tabellen (fig. 2).
2. Montér slisken til isterninger (2 fig. 1) og panelet med signalflag (1 fig. 1) på ny.

!! **Kontrollér, at alle kabler og kabelføringer er helt tørre, inden der sluttes strøm til maskinen.**

3. Start maskinen i 5 intervaller à 1 minut. Der skal være en pause på 5 minutter mellem hvert interval.

!! **ADVARSEL: Pumpen skal være aktiveret i forbindelse med sterilisering (kontrollér, at vandet forstøves). I modsat fald skal timerens stilleskrue straks drejes med uret, indtil indikatoren på stiften forlader DEFROST området.**

Løsn skruen på det forreste panel med en stjerneskruetrækker for at få adgang til timeren. Fjern det forreste panel ved at trække det opad og indstil timeren ved hjælp af en kærveskruetrækker (fig. 3).

4. Sluk maskinen og frakobl strøm- og vandforsyningen.
5. Fjern fordamperens panel (fig. 5).
6. Hæld steriliseringsopløsningen på fordamperens øverste del og fordel opløsningen ved hjælp af en pensel. Skyl med rigelige mængder koldt vand.
7. Fjern følgende dele (fig. 1) og læg dem i blød i steriliseringsopløsningen i 30 minutter:
 - Panelet med signalflag (1);
 - Slisken til isterninger (2);
 - Overløbsrøret (3);
 - Rampen med forstøvere (4) og sidepropperne (5) (efter fjernelse af propperne fra rampen);
 - Ledningen til forsyning af rampen med forstøvere (6);
 - Pumpens filter (7);
 - Fordamperens panel (fig. 5).
8. Afvask beholderens vægge og lågen med steriliseringsopløsningen ved hjælp af en svamp og en pensel.
9. Fjern eventuel resterende steriliseringsopløsning fra pumpens hoveddel ved at sende vand under tryk ind i sugeledningen. Kontrollér, at vandet strømmer ud fra forsyningsledningen (fig. 6).
10. Skyl den indvendige vandbeholder, lågen og beholderen med rigelige mængder koldt vand.
11. Skyl slisken til isterninger, fordamperens panel, rampen med forstøvere og de tilhørende sidepropper, panelet med signalflag, overløbsrøret, pumpens filter og ledningen til forsyning af rampen med forstøvere omhyggeligt under rindende vand.
12. Montér delene på ny.
13. Montér toppanelet på ny og fastgør det til bagbeklædningen ved hjælp af skruen (hvis installeret).

Herefter er det muligt at genstarte maskinen til fremstilling af isterninger ved at følge fremgangsmåden, der er beskrevet i vejledningen.

!! **ADVARSEL: Isterningerne, der fremstilles i de første fem fremstillingsforløb efter rengøringen og steriliseringen, skal kasseres.**

NEDENFOR BESKRIVES EN RÆKKE SUPPLERENDE INDGREB, DER ER NØDVENDIGE MED HENSYN TIL DE ENKELTE MODELLER:

4 MASKINE TIL FREMSTILLING AF ISTERNINGER MED KONSTANT TILFØRSEL

Fjern maskinens toppanel (fig. 4) og fjern det forreste toppanel som vist i fig. 7 for at få adgang til de indvendige dele.

Ud over indgrebene, som er beskrevet i afsnit 2 og 3, er det nødvendigt at gøre følgende i forbindelse med rengøring og sterilisering af beholderen til isterninger (fig. 8):

1. Vip maskinen fremad og anbring en tykkelseskive (min. 4 cm) under de bageste fødder.
2. Anbring en beholder under kanalen til udsendelse af isterninger (8).
3. Hæv ledningen til vandafløb, indtil den er anbragt højere end maskinen.
4. Hæld opløsningen bestående af vand og eddike på transportskruen til isterninger, indtil opløsningen strømmer ud fra kanalen til udsendelse af isterninger (8).
5. Efterlad opløsningen i beholderen til isterninger i min. 30 minutter. Tøm herefter beholderen og anbring atter ledningen til vandafløb i den oprindelige position.
6. Afvask væggen i beholderen til isterninger og transportskruen til isterninger med opløsningen bestående af vand og eddike ved hjælp af en svamp og en pensel. Undgå at rotere delene, idet drivmotoren herved kan beskadiges.
7. Gentag indgrebene, der er beskrevet i punkt 3-6, ved brug af steriliseringsopløsningen.
8. Skyl væggene i beholderen til isterninger med rigelige mængder koldt vand.
9. Skyl transportskruen til isterninger og bunden af beholderen til isterninger med koldt vand. Lad vandet løbe langs med kanalen for udsendelse af isterninger (8).
10. Fjern eventuelt overskydende vand fra bunden af beholderen til isterninger ved at anbringe ledningen til vandafløb i den oprindelige position.

5 MASKINE TIL FREMSTILLING AF ISTERNINGER MED ABS FINISH (fig. 9)

Gør følgende for at få adgang til den indvendige vandbeholder, fordampere og timerens stilleskrue:

- Fjern skærmen, som dækker skruerne.
- Fjern skruerne ved hjælp af en stjerneskruetrækker.
- Åben den forreste låge og fjern modulet af ABS.

6 MASKINE TIL FREMSTILLING AF 21 KG ISTERNINGER PR. DØGN

Rengør og sterilisér maskinen som beskrevet i afsnit 2 og 3.

Gør følgende for at få adgang til pumpens filter (fig. 10):

- Fjern panelet med signalfag (1) og slisken til isterninger (2). Fjern overløbsrøret (3) for at tømme vandbeholderen for vand.
- Frakobl forbindelsesledningerne til pumpen (10) og rampen med forstøvere (11).
- Løsn den gevindskårne ring (9).

Gør følgende for at få adgang til pumpesiden i den indvendige vandbeholder:

- Fjern bagbeklædningen ved at løsne låseskruerne og trække bagbeklædningen opad (fig. 11).
- Fjern forbindelsesledningen til pumpen (10 fig. 10).
- Frigør kabelføringen til pumpen (12 fig. 12) og fjern pumpen på højre side af fordampere ved at løfte den fra det respektive sæde. Vær forsigtig for at undgå beskadigelse af de elektriske forbindelser (fig. 12).
- Afvask væggene i pumpens beholder med opløsningen bestående af vand og eddike og steriliseringsopløsningen ved hjælp af en svamp. Kontrollér, at de elektriske dele ikke bliver fugtige.
- Montér pumpen på ny efter rengøring og sterilisering af vandbeholderen. Kontrollér, at forbindelsesledningen til rampen med forstøvere (10 fig. 10) og forbindelsesledningen til pumpen (11 fig. 10) monteres korrekt. Blokér pumpens kabelføring (12 fig. 12) på ny.

7 MASKINE TIL FREMSTILLING AF ISTERINGER MED KOLDTVANDSFORDELER

Udfør rengøringen og steriliseringen som beskrevet i afsnit 2 og 3. Fjern endvidere følgende dele i forbindelse med rengøring og sterilisering (fig. 13):

- Kølespiral til afkøling af vand (13);
- Rist ved kølespiral (14).

Skyl kølespiralen indvendigt ved at lade koldt vand under tryk cirkulere. Rengør og sterilisér området ved koldtvandsfordeleren.

Gør følgende for at få adgang til timerens stilleskrue på modeller med produktion på 21 kg pr. døgn (fig. 14):

- Fjern skruen, som fastgør toppanelet til bagbeklædningen.
- Hæv toppanelets bageste del og træk det bort fra de forreste kroge.
- Indstil timeren ved hjælp af en kærnskruetrækker.

Vedrørende adgang til pumpens filter og pumpesiden i den indvendige vandbeholder henvises til afsnit 6.

8 MASKINE TIL FREMSTILLING AF ISTERINGER MED LODRET FORDAMPER

Rengør og sterilisér maskinen som beskrevet i afsnit 2 og 3 og overhold følgende anvisninger:

- Vedrørende fjernelse af fordamperens panel (15), slikken til isterninger (2) og overløbsrøret (3) henvises til fig. 15.
- Vedrørende fjernelse af rampen med forstøvere (4) og de tilhørende sidepropper (5) henvises til fig. 16.
- Vedrørende rengøring og sterilisering af pumpens filter (7) henvises til fig. 16.
- Rengør både fordamperens for- og bagside ved hjælp af en blød børste.
- Rengør og sterilisér vippepanelet (16) som vist i fig. 16.