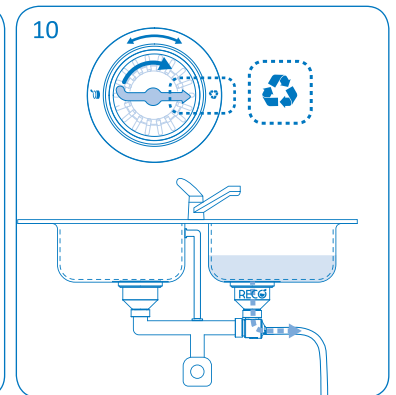
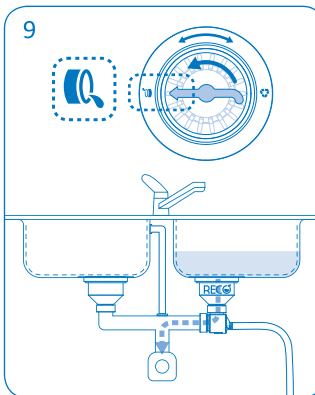
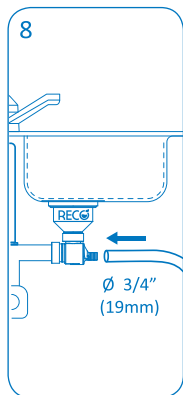
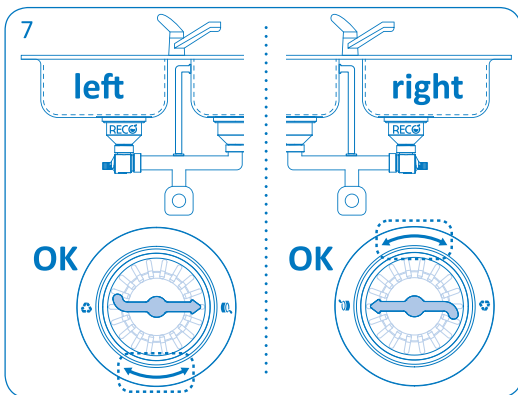
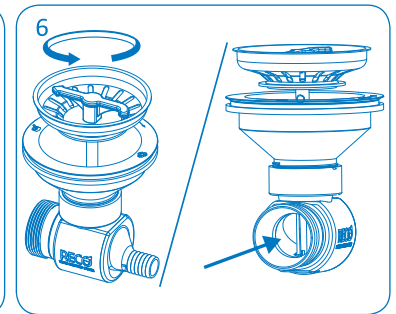
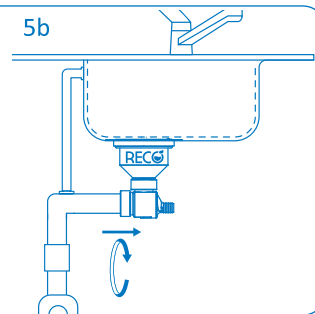
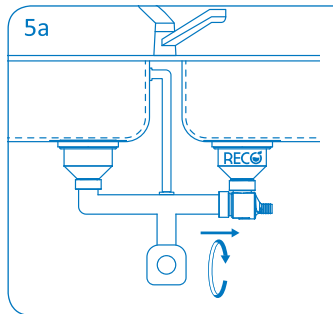
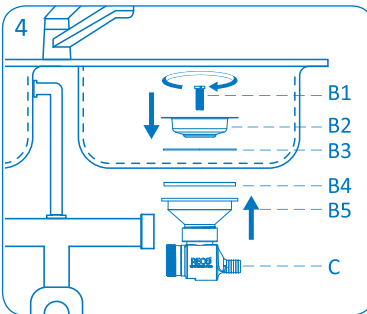
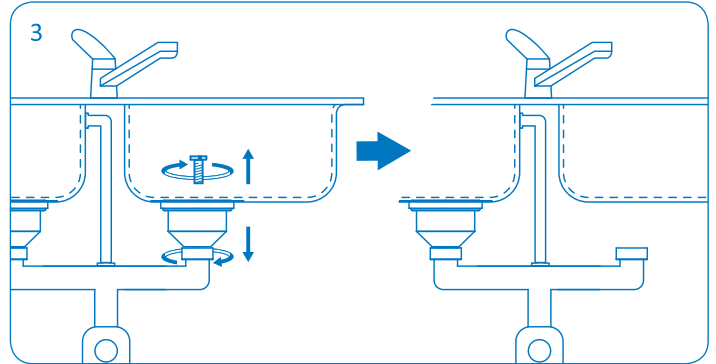
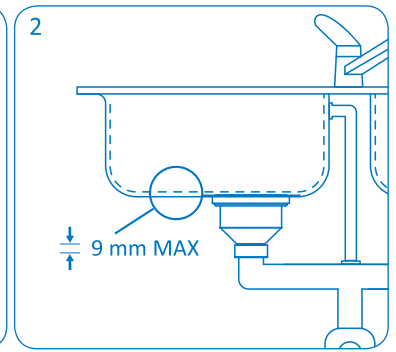
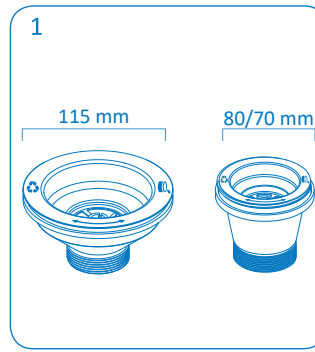
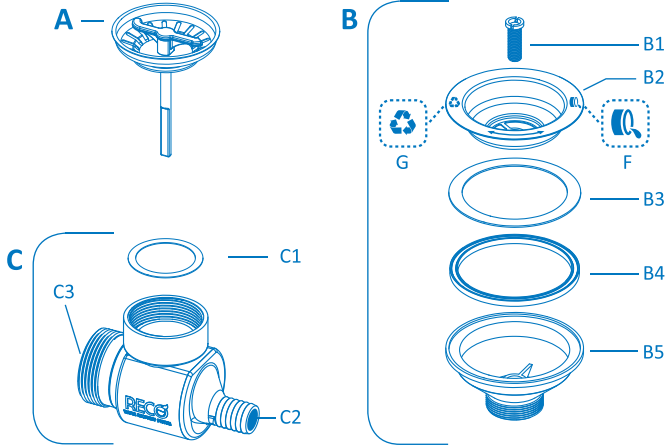


CONTENT



IT MANUALE D'USO

CONTENUTO:

- A. Tappo speciale di deviazione RECO';
- B. Piletta (con Madrevite (B1), Gattinara (B2). Guarnizione bianca (B3), guarnizione nera (B4), corpo piletta (B5)) da 115mm o 80/70mm (fig. 1) – vedere sulla confezione il modello contenuto;
- C. Sistema di deviazione RECO' con guarnizione (C1), uscita di scarico a recupero (C2) e uscita a fogna (C3);
- Manuale multilingua.

DESCRIZIONE

RECO' (Int. Pat. Pend.) è un dispositivo per il recupero dell'acqua, montabile a livelli della cucina in acciaio inox, granito ecc., fino ad uno spessore di 9mm (fig.2).

MONTAGGIO

Montaggio a livello con DUE VASCHE

1. Smontare la piletta del lavello dalla vasca SENZA troppo pieno (fig.3);
2. Controllare che il foro della sfera sia in corrispondenza del raccordo di scarico (C1). In caso contrario, utilizzando il Tappo RECO' ruotare la sfera per portarla in questa posizione (fig.6);
3. Avvitare la piletta RECO' con il sistema di deviazione (B + C) al lavello, facendo attenzione che siano inserite le guarnizioni (B3 e B4) (fig.4);
4. Montare il sifone (non fornito) al raccordo di scarico (C3) del sistema di deviazione (C) – se necessario adeguare la lunghezza i tubi dei sifoni e/o dell'attacco dell'altra piletta per adattarsi all'altezza/distanza del raccordo di scarico (C3) (fig.5a);
5. Montato il sifone e posizionato in maniera definitiva il sistema di deviazione, svitare leggermente la madrevite (B1) della gattinara (B2), inserire il tappo (A) e, senza muoverlo, ruotare la gattinara (B2) in modo che il simbolo dello scarico a fogna (F) sia in corrispondenza della punta della freccia del tappo (A). A seconda del verso in cui si monta il sistema di deviazione (C), la freccia sulla gattinara (B2) potrebbe essere posizionata in basso o in alto (fig.7);

EN USER MANUAL

CONTENTS:

- A. Special RECO' deviation basket strainer;
- B. Sink flange (with Screw (B1), Strainer (B2), white Gasket (B3), black Gasket (B4), and 115mm or 80/70mm flange base (B5)) (fig. 1) – specific model is listed on packaging;
- C. RECO' deviation system with gasket (C1), drain pipe for water recovery (C2), and sewage drain pipe (C3);
- Multilingual manual.

DESCRIPTION

RECO' (Int. Pat. Pend.) is a water recovery device that can be mounted to kitchen sinks made of stainless steel, granite, etc. up to a thickness of 9mm (fig.2).

ASSEMBLY

Assembly for a sink with TWO BASINS

1. Remove the sink drain from the basin WITHOUT an overflow pipe (fig.3);
2. Check that the rotating hole inside the deviation system lines up with the drain connection (C1). Otherwise, using the RECO' basket strainer, rotate it until reaching the correct position (fig.6);
3. Screw the RECO' drain into the sink deviation system (B + C), making sure to insert the gaskets (B3 and B4) (fig.4);
4. Mount the siphon (not provided) to the drain connection (C3) of the deviation system (C) - if necessary, adjust the length of the siphon tubes and/or the connection to the other drain to adapt to the height/distance of the sewage connection (C3) (fig.5a);
5. Once the siphon has been installed and the deviation system is definitively positioned, slightly loosen the screw (B1) in the strainer (B2), insert the basket (A) and, without moving the basket, rotate the strainer (B2) so that the sewage drain symbol (F) lines up with the tip of the arrow on the basket plug (A). Depending on the direction in which the deviation system (C) is mounted, the directional arrows printed on the strainer (B2) may be positioned on the far or near side of the drain (fig.7);

6. Serrare quindi la madrevite (B1), facendo attenzione a non ruotare la gattinara rispetto alla posizione individuata precedentemente (B2);
7. Collegare l'uscita a recupero (C2) al sistema di recupero che si preferisce (vedere paragrafo "collegamenti per il recupero dell'acqua") (fig.8).

Montaggio a livello con UNA VASCA

1. Smontare la piletta dalla vasca del lavello (fig.3);
2. Controllare che il foro della sfera sia in corrispondenza del raccordo di scarico (C1). In caso contrario, utilizzando il Tappo RECO' ruotare la sfera per portarla in questa posizione (fig.6);
3. Avvitare la piletta RECO' con il sistema di deviazione (B+C) al lavello, facendo attenzione che siano inserite le guarnizioni (B3 e B4) (fig.4);
4. Montare il sifone (non fornito) al raccordo di scarico (C3) del sistema di deviazione (C) – se necessario adeguare la lunghezza i tubi dei sifoni per adattarsi all'altezza/distanza del raccordo di scarico (C3) (fig.5b). Attenzione: se la vecchia piletta era collegata al tubo del troppo pieno, questo va collegato aggiungendo un raccordo a T al sifone DOPO il sistema di deviazione (C);
5. Montato il sifone e posizionato in maniera definitiva il sistema di deviazione, svitare leggermente la madrevite (B1) della gattinara (B2), inserire il tappo (A) e, senza muoverlo, ruotare la gattinara (B2) in modo che il simbolo dello scarico a fogna (F) sia in corrispondenza della punta della freccia del tappo (A) (fig.7);
6. Serrare quindi la madrevite (B1), facendo attenzione di non ruotare la gattinara rispetto alla posizione individuata precedentemente (B2);
7. Collegare l'uscita a recupero (C2) al sistema di recupero che si preferisce (vedere paragrafo "collegamenti per il recupero dell'acqua") (fig.8).

UTILIZZO

- Ruotare la presa del tappo (A) in corrispondenza del simbolo dello scarico a fogna (F) se si vuole scaricare l'acqua nel sistema fognario (fig.9) o in corrispondenza del simbolo del riciclo (G) se si vuole recuperare

l'acqua (fig.10);

- La rotazione deve avvenire SEMPRE in modo che la punta della freccia sia nella semicirconferenza con il simbolo della freccia a doppia punta;
- Il sistema di deviazione è dotato di fine corsa: non forzare la rotazione oltre il fine corsa (la freccia non deve mai trovarsi nella semicirconferenza senza freccia);
- Se la vasca del lavello non contiene acqua, si consiglia di effettuare la rotazione con il tappo RECO' (A) leggermente rialzato dal lavello (tappo aperto) per ridurre l'attrito e la forza necessaria per la rotazione.
- In posizione di recupero, assicurarsi che il fondo e le pareti della vasca del lavello siano pulite per non inquinare l'acqua che si va a recuperare.
- Riposizionare sempre il tappo in posizione di scarico a fogna dopo l'uso.

COLLEGAMENTI per il RECUPERO ACQUA

RECO' può essere collegato a:

- a) Tubi gocciolanti per vasi, giardini o orto RECO': sistema per il collegamento di RECO' tramite appositi tubi a gocciolanti esterni (per irrigazione vasi, aiuole, orti in contenitore, balconi ed aree esterne); è preferibile inserire dei filtri o piccoli decantatori intermedi.
- b) Tanica con sistema automatico di troppo pieno RECO' che interrompe il flusso dell'acqua quando la tanica è piena: l'acqua così recuperata può essere poi utilizzata per irrigazione vasi, aiuole, orti in contenitore, balconi ed aree esterne o rifornire scarichi wc ecc...
- c) RECO' TAS (Tank Automatic System): serbatoio da giardino collegato a sistema di irrigazione per giardino/orto con sistema opzionale di filtrazione/degrassatore, lettore di livello acqua serbatoio, timer, centralina per regolare l'innaffiamento.
- d) Soluzione libera "faì da te": Recò si può collegare ad un qualsiasi contenitore/recipiente o sistema di irrigazione di vasi o giardino/orto di propria ideazione collegando all'uscita a recupero (C2) un tubo dal diametro interno di 18mm.

Tutti i prodotti RECO' possono essere acquistati online su www.recowater.com oppure nei negozi di bricolage.

- The rotation of the arrow point should ALWAYS remain within the semi-circumference indicated by the double-arrow printed on the sink strainer;
- The deviation system has a fixed range: do not force the rotation beyond the fixed range (the basket arrow point should never be pushed into the semi-circumference without the double-arrow symbol);
- If the sink bowl doesn't contain any water, it is recommended to rotate the RECO' basket (A) slightly raised from the sink (the open-drain position) to reduce friction and the force required for rotation.
- In the water recovery position, make sure that the sink interior is clean so as not to pollute the recovered water.
- Always return the basket to the sewage drain position after each use.

CONNECTION OPTIONS

RECO' can be connected to:

- a) Drip irrigation lines for RECO' vases, gardens, or vegetable patches: system for connecting RECO' through a series of external drip irrigation lines (for watering pots, flower beds, kitchen gardens, balconies, and outdoor areas); the insertion of filters or small intermediate decanters is recommended.
- b) RECO' tank with an automatic overflow system that interrupts the flow of water when the tank is full: the recovered water can then be used to water pots, flower beds, kitchen gardens, balconies, and outdoor areas, or used for toilet flushing etc.
- c) RECO' TAS (Tank Automatic System): a garden tank connected to a garden/vegetable patch irrigation system with optional filtration/grease skimming system, tank water level indicator, timer, and control unit to regulate watering.
- d) Personalized "do-it-yourself" solutions: RECO' can be hooked up to any container/vessel or garden/vegetable patch irrigation system of your own design by connecting a tube with an internal diameter of 18mm to the recovery drain (C2).

All RECO' products can be purchased online at www.recowater.com or at hardware stores.

SITUAZIONI IN CUI È POSSIBILE RECUPERARE ACQUA

È possibile recuperare l'acqua utilizzata al lavello, per esempio, quando:

- Si pulisce l'insalata, la frutta ecc.;
 - Si scola l'acqua di cottura di pasta o riso;
 - Si sciacquano le stoviglie senza detersivi e sporco di grasso (per esempio, le stoviglie utilizzate per la colazione ecc.);
 - Si fa scorrere dal rubinetto l'acqua e si aspetta che diventi calda;
 - ...tante altre occasioni da scoprire tutti i giorni...
- Per una massimizzazione dell'uso, si consiglia di utilizzare i detersivi biologici RECO' (verificare se in vendita nel proprio paese).

AVVERTENZE

- Se non si è sicuri della qualità dell'acqua recuperata, non utilizzarla e scaricarla nella rete fognaria;
- Se si riutilizza l'acqua recuperata per innaffiare piante o giardino/orto, assicurarsi che sia acqua pulita (non inquinata da sapone, residui di grasso o sporco delle stoviglie in genere);
- Non bere l'acqua recuperata;
- Si consiglia di informare tutti coloro che utilizzano il lavello della presenza del sistema di recupero di acqua RECO' per evitare utilizzi impropri;
- Quando si usa l'acqua recuperata per innaffiare giardino o orto, se non si è sicuri della qualità dell'acqua recuperata, è necessario utilizzare teli isolanti per evitare rischi di contaminazione.

RECO' è conforme a norma UNI EN 274.

L'azienda si riserva la facoltà di apportare modifiche parziali o totali al prodotto che potrebbe quindi differire dalla descrizione inserita nel presente manuale. La casa produttrice, i distributori ed i rivenditori declinano ogni responsabilità per eventuali danni che possano, direttamente o indirettamente, derivare a persone o cose in conseguenza della mancata osservanza di tutte le prescrizioni indicate nel presente manuale d'uso.

Visitate www.recowater.com o contattate customer@recowater.com per maggiori informazioni.

SITUATIONS IN WHICH IT IS POSSIBLE TO RECOVER WATER

It is possible to recover sink water when:

- Cleaning salad, fruit, etc.;
 - Draining pasta or rice cooking water;
 - Rinsing dishes without detergents or grease (such as dishes used for breakfast, drinking glasses, etc.);
 - Running water from the tap to achieve the desired temperature;
 - And many other opportunities to discover every day...
- To maximize use, we recommend using RECO' organic detergents (check for availability in your country).

WARNINGS

- If you are not sure of the quality of the recovered water, do not attempt to reuse it. Instead, drain it into the sewage system;
- If you use the recovered water to water plants or gardens/vegetable patches, make sure it is clean water (not polluted by soap, grease residue, or dishwashing debris in general);
- Do not drink the recovered water;
- It is recommended that everyone with access to the sink be informed that it contains the RECO' water recovery system, to avoid misuse;
- If you are using the recovered water for gardens or vegetable patches, but are unsure of the water quality, you will need to use rubber isolation sheets to avoid the risk of groundwater contamination.

RECO' complies with UNI EN 274 regulations.

The company reserves the right to make partial or total changes to the product, which may therefore differ from the description provided by this manual.

The manufacturer, distributors, and retailers are not responsible for any damage that may be caused, directly or indirectly, to persons or things as a result of failure to comply with all the requirements indicated in this user manual.

Visit www.recowater.com or contact customer@recowater.com for more information.