



ES

Manual de uso

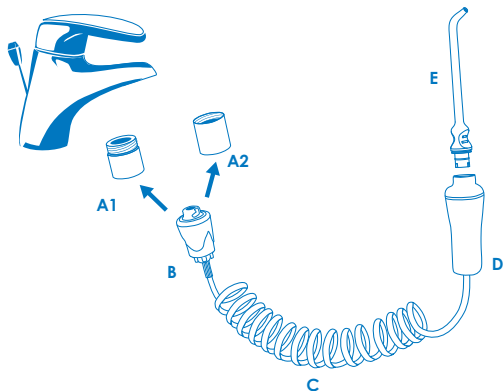
[www.waterpowered.eu](http://www.waterpowered.eu)

[customer@waterpowered.eu](mailto:customer@waterpowered.eu)

800577477



## General Diagram



### Special Aerator Filter (A1, A2)

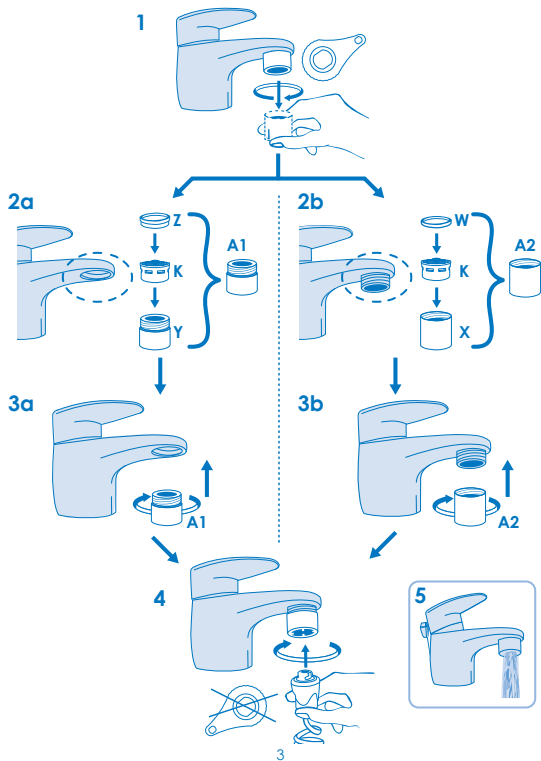


### Addy (O)\* - Universal adapter (Included only with "Travel" version)



\* not included in all the packages – see "quick start guide" for content

## Installation of special filter to the faucet

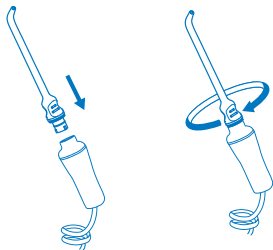


---

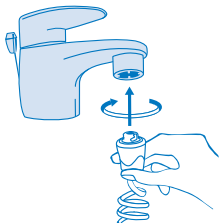
How to use

---

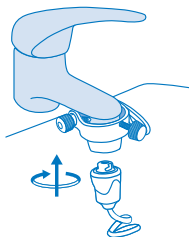
6



7a



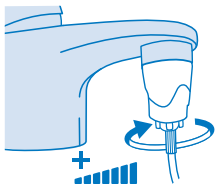
7b Accessory



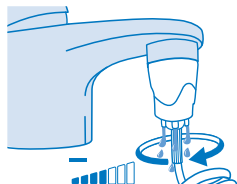
8



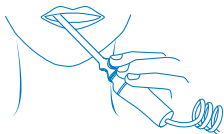
9a



9b



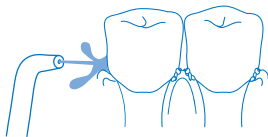
10



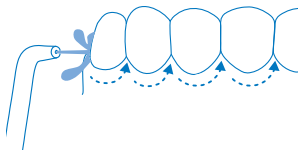
11



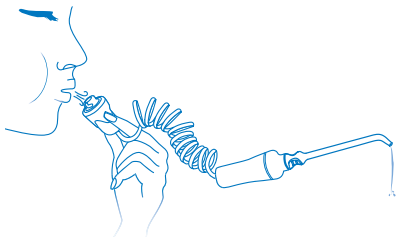
12



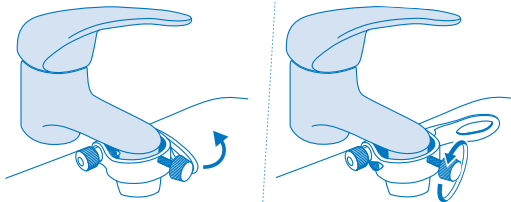
13



14



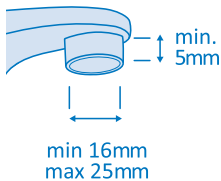
15 Accessory



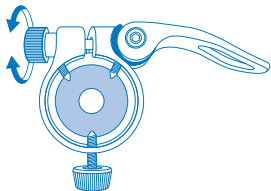
## Addy Installation

(For use of SoWash with *Addy*, travel adapter.  
To use SoWash at home, see step 1-4).

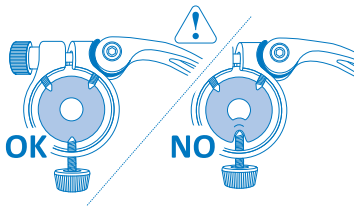
16



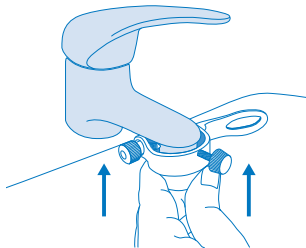
17



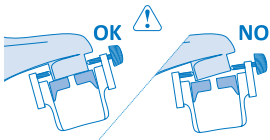
18



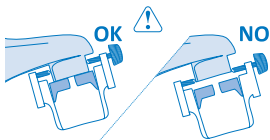
19



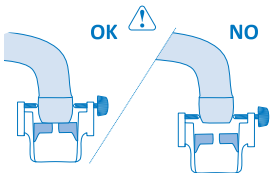
20



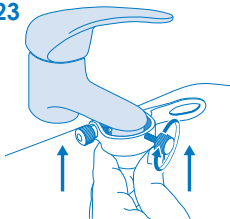
21



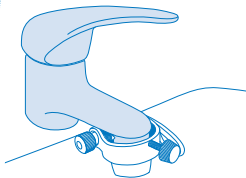
22



23



24





## ES MANUAL DE USO

### EL PAQUETE CONTIENE:

Véase el folleto "QUICK START GUIDE" incluido en el paquete.

### ADVERTENCIAS

- No usar si el producto o alguno de sus componentes está roto o dañado.
- No dirigir el chorro de agua bajo la lengua, hacia los ojos, la nariz, las orejas u otras zonas delicadas.
- No usar en presencia de heridas abiertas en la lengua o en la cavidad oral.
- No usar con agua hirviendo o muy fría. Se aconseja mantener la temperatura tibia.
- No adentellar los cabezales durante el uso; ni arrancarlos con los dientes.
- Usar solo cabezales y accesorios Water Powered.
- Sin la presencia de un adulto, se desaconseja el uso de SoWash por parte de niños menores de 12 años.
- No usar con instalaciones hídricas con presión superior a los 5 BAR.
- Utilizar SoWash solo como está indicado en las presentes instrucciones.

### MONTAJE DEL PORTAFILTRO AL GRIFO

El montaje del portafiltro al grifo solo debe ser realizado la primera vez que se conecta SoWash: el exclusivo portafiltro para grifo SoWash no debe ser quitado y reensamblado cada vez que se usa, ya que permite el normal uso del grifo (fig.5), garantizando la aireación y el filtrado del agua. (El portafiltro especial SoWash se adapta a todos los grifos con norma CEN-EN 246. Tal estándar es respetado generalmente por todos los grifos con portafiltro aireador desenroscable presentes en el mercado).

Para conectar el filtro para grifo SoWash al grifo (lavabo, ducha\*\* o bañera):

- 1 - Desenroscar el portafiltro del propio grifo, asegurándose de quitar la junta (fig.1). Si fuera necesario, utilizar la llave (G - Incluida solo en algunos paquetes - véase folleto "QUICK START GUIDE").
- 2a - Si el grifo tiene la rosca interna (fig.2a), insertar el filtro aireador (K) dentro del portafiltro con rosca externa (Y) y apoyar la junta con sección a escalón (Z) sobre el filtro aireador (fig.2a). Luego, enroscar al grifo el portafiltro con rosca externa (A1) recién ensamblado (fig.3a).
- 2b - Si el grifo tiene la rosca externa (fig.2b), insertar la junta con sección rectangular (W) y el filtro aireador (K) dentro del portafiltro con rosca interna (X) (fig.2b). Luego, enroscar al grifo el portafiltro con rosca interna (A2) recién ensamblado (fig.3b).
- 3 - Enroscar el nuevo portafiltro SoWash con las manos usando el conector (B), girando en sentido antihorario (fig.4).

\*\* A través del "enlace multifunción para ducha" presente en la gama de los accesorios y adquirible por separado.

Para visualizar las fases de montaje, mirar los videos presentes en el sitio [www.sowash.it](http://www.sowash.it) en las secciones "video" y "cómo se usa".

Se aconseja, si es preciso, limpiar el filtro aireador o sustituirlo con los filtros aireadores normales en comercio.

## USO DE SOWASH

1. Montar el accesorio preferido sobre la empuñadura (insertar y girar - fig. 6).
2. Conectar SoWash al portafiltro del grifo (A1/A2) con el conector rápido (B), insertando y girando en sentido antihorario (fig.7). Para un agarre mejor, ensamblar el conector con las manos secas.
3. Inclinandose sobre el lavabo, insertar el cabezal en la boca, prestando atención a que el orificio para la salida del agua esté dirigido hacia los dientes.
4. Abrir el grifo progresivamente hasta alcanzar la presión y la temperatura deseadas.
  - La temperatura del agua debería ser tibia.
  - SoWash está dotado de válvula para el control automático del flujo del agua (B - sistema patentado). La presión hídrica en exceso es descargada automáticamente en el lavabo (fig.8) para garantizar un chorro eficaz y agradable. Es posible que se advierta un sonido similar a un silbido cuando el grifo se encuentra completamente abierto; para eliminar tal sonido es suficiente con disminuir la presión hídrica desde el mando del grifo.

- Algunos modelos de SoWash están dotados del sistema "Hi-Flow" que permite desactivar la válvula de control del flujo de agua para aprovechar completamente toda la presión hídrica del grifo (véase folleto "QUICK START GUIDE" para comprobar si el modelo SoWash de este paquete está provisto o no del sistema "Hi-Flow").

Si se desea tener un chorro de agua más potente, desactivar la válvula girando en sentido antihorario el asa "Hi-Flow" hasta el fondo (fig. 9a) y abrir la salida del grifo gradualmente de manera creciente hasta alcanzar la presión deseada. Para hacer que funcione la válvula de control del flujo de agua, con el grifo cerrado, girar en sentido horario el asa hasta el fondo (fig. 9b), sujetando el conector con la otra mano o efectuando esta operación con el conector desenganchado del grifo.

El sistema "Hi-Flow" tiene efecto sobre el flujo de agua en salida en caso de grifos con presión hídrica igual o superior a 3 bar.

5. Rociar la boca y los espacios interdentes.
  - Durante el uso mantener la boca semicerrada para evitar salpicaduras y dejar salir el agua, permaneciendo inclinados sobre el lavabo (fig.10-fig.11).
  - Dirigir el chorro de manera perpendicular hacia el borde gingival y limpiar todas las zonas alrededor de los dientes y entre uno y otro diente (fig.12-fig.13), tanto en la parte frontal como en la interna de los arcos dentales.
6. Una vez usado, cerrar el grifo antes de desengancharlo el conector.
7. Al terminar de usarlo, soplar por la parte del conector (B) para hacer salir todos los restos de agua presente en el tubo (fig.14) y secar SoWash, sobre todo en caso de uso esporádico. Una vez conectado SoWash al grifo y antes de su uso, se aconseja hacer correr libremente agua muy caliente en el lavabo durante aproximadamente 10-15 segundos, para relimpiar el interior del tubo.

## ADAPTADOR UNIVERSAL ADDY

(Incluido solo en algunos paquetes - véase folleto "QUICK START GUIDE")

El adaptador Addy permite conectar de manera sencilla y rápida SoWash a todos los grifos más comunes con salida de forma circular sin necesidad de montar el portafiltro especial con rosca.

Es ideal para utilizarlo durante los viajes, en los hoteles o también en caso de grifos circulares con rosca fuera de estándar.

Addy puede conectarse a todos los grifos con portafiltro para la salida del agua circulares con diámetro exterior de 16 mm a 25 mm y con una altura mínima de 5 mm (fig.16).

## ADVERTENCIAS Y SUGERENCIAS PARA EL USO DE ADDY

- Abrir gradualmente el grifo, no de golpe y no a la máxima presión;
- Con el grifo abierto, no tocar o tratar de

colocar o mover Addy para evitar perder la estabilidad;

- Inicialmente, durante unos instantes, podrían producirse pequeñas pérdidas de agua por la parte superior de Addy que luego desaparecerán rápidamente. En caso de que dichas pérdidas se prolongaran o fueran excesivas, se aconseja repetir el procedimiento de enganche al grifo;
- Asegurarse de que el portafiltro esté bien atornillado al grifo para evitar pérdidas una vez montado el adaptador;
- La utilización de Addy en caso de excesiva presión del atornillado y de utilización repetida en el mismo grifo, podría causar ligeras marcas en el portafiltro del grifo, debidas al contacto con las puntas (Para usos prolongados de SoWash en el mismo grifo, se aconseja utilizar los filtros especiales roscados);
- Se desaconseja dejar Addy montado al grifo; si esto sucediera, en cada nuevo uso se aconseja comprobar que el enganche sea sólido, comprobando que el tornillo (P1) esté bien apretado;
- Cuando se enrosca el tornillo de sujeción (P1) tener cuidado de no deformar la junta (fig. 18);
- En caso de desacoplamiento del grifo, repetir el procedimiento de montaje apretando ligeramente el tornillo P1 y la ruedecilla P2;
- No desmontar los componentes del adaptador Addy;
- Contiene piezas pequeñas – mantener fuera del alcance de los niños.

#### **ADDY – MONTAJE AL GRIFO**

1. Colocar la palanca en posición de apertura (fig. 17) y apretar la ruedecilla de regulación (P2) hasta que la palanca esté en tensión sin forzar excesivamente;
2. Comprobar que el tornillo de sujeción esté suficientemente desenroscado para permitir la inserción del portafiltro en el grifo y que la junta esté introducida en su sitio correctamente, sin deformaciones

visibles (fig.18);

3. Coger Addy (fig.19) apretando hacia arriba hasta hacer adherirse completamente la guarnición al portafiltro del grifo y asegurarse de que:
  - El tornillo de sujeción (P1) esté en la parte frontal o lateral del grifo (nunca en la parte posterior);
  - Addy siga la inclinación del portafiltro del grifo para permitir que la junta se adhiera completamente y garantizar la estabilidad (fig. 20);
  - Addy esté lo más arriba posible respecto al portafiltro del grifo (fig. 21).

#### **Casos especiales:**

- Algunos portafiltros tienen una ligera concavidad: hacer de manera que la punta de los tornillos no se apoye en proximidad de la concavidad para evitar que Addy pueda despegarse.
  - En caso de grifos ligeramente avellanados/redondeados (como los grifos de cocina), montar los tornillos sobre la parte recta del portafiltro, jamás sobre la parte avellanada para evitar que Addy se desconecte del grifo (fig. 22).
4. Manteniendo Addy fijado al grifo, enroscar el tornillo de sujeción (P1) hasta que se enganche al grifo (fig. 23), sin apretar excesivamente;
  5. Girar la palanca llevándola a la posición de cerrado (fig. 24);

#### **Ahora puedes conectar tu SoWash (fig. 7b);**

6. Una vez usado, colocar la palanca en posición de apertura (fig. 15) y, si es necesario, desenroscar el tornillo de sujeción (P1);
7. Después del uso de Addy, se aconseja secarlo y dejar ligeramente atornillado el tornillo de sujeción (P1) comprobando, de todos modos, que la punta de los tornillos esté encima y no deforme la junta (fig. 18).

#### **RECAMBIOS Y ACCESORIOS**

Es posible adquirir la gama completa de los productos SoWash en el sitio [www.sowash.it](http://www.sowash.it)

Cabezal Hidrojet de chorro individual.

Cabezal Hidropulsor de triple chorro pulsante.

Cabezal Vortice: con tres chorros pulsantes convergentes sobre el mismo punto que, actuando alternativamente desde tres ángulos diferentes, crean un efecto "vórtice" que elimina incluso los restos de comida más resistentes de los espacios interdentes. Disponible en las versiones "Active" y "Spacer".

Cabezal Vortice Brush: Cepillo con triple chorro de agua pulsante efecto "vórtice" para una limpieza óptima. Disponible con cerdas de diferentes durezas.

Cabezal Air: con chorro de agua mezclado con microburbujas de aire (International Patent Pend.). El oxígeno contenido en las microburbujas ayuda a eliminar las bacterias responsables de la placa por encima y por debajo del borde gingival.

Cabezal Strong: con potente chorro individual, ideal para quien desea un chorro más fuerte.

Cabezal Ball Spray: con chorro de agua "spray", adecuado también para encías sensibles.

Addy - adaptador universal que permite el uso de SoWash sin desenroscar el portafiltro del grifo. Su utilización es ideal en viaje, en hotel o en caso de grifos con rosca fuera de estándar.

Enlace multifunción para ducha: para la conexión de SoWash al tubo de la ducha.

Cepillo interdental SoProx 3 en 1: utilizable como un normal cepillo interdental, aplicado el práctico mango en dotación y sobre el sistema SoWash como Hidrocepillo interdental-Autolimpiador.

Organizer: se monta fácilmente en la pared o en el espejo del baño y permite colocar SoWash y sus cabezales de manera práctica y ordenada.

Portafiltro de metal para grifo SoWash: disponibles con rosca estándar interna y externa.

Adaptadores: para grifos con roscas no estándar.

## **GARANTÍA Y ASISTENCIA**

Water Powered srl garantiza el cuerpo principal de SoWash (conector B + tubo C +

empuñadura D) por 3 años a partir de la fecha de compra. Se encuentran explícitamente excluidos de la garantía los adaptadores y los portafiltros para el grifo, los cabezales y todos los accesorios. Para poder hacer uso de la garantía, el consumidor deberá presentar a Water Powered srl el recibo de compra original como prueba de la fecha de compra y, si fuera solicitado, el producto mismo. La garantía no será válida si el producto hubiera sido utilizado de manera incorrecta o hubiera sido alterado o dañado después de la compra. Water Powered srl podrá sustituir (a discreción) también solo partes del producto que considere defectuosas. La instalación es bajo responsabilidad del consumidor y no se encuentra cubierta por la presente garantía.

La casa productora, los distribuidores y los revendedores rehúsan toda responsabilidad por eventuales daños que puedan, directa o indirectamente, originar a personas o cosas como consecuencia de la falta de observancia de todas las prescripciones indicadas en el presente manual de uso y que tienen relación con el montaje, el uso, las contraindicaciones y la manutención del aparato.

La empresa se reserva la facultad de aportar modificaciones parciales o totales al producto que, por tanto, podría diferir de la descripción incluida en el presente manual.

Para cualquier aclaración o información visitar el sitio [www.sowash.it](http://www.sowash.it) o contactar la asistencia mediante email a: [customer@waterpowered.eu](mailto:customer@waterpowered.eu) (o [support@waterpowered.us](mailto:support@waterpowered.us) - solo para EEUU y Canadá).