



RO

Manual de utilizare

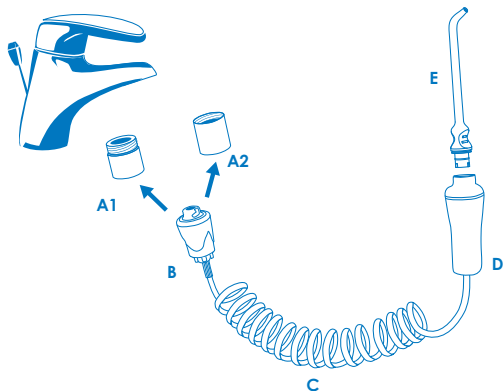
[www.waterpowered.eu](http://www.waterpowered.eu)

[customer@waterpowered.eu](mailto:customer@waterpowered.eu)

800577477



## General Diagram



### Special Aerator Filter (A1, A2)

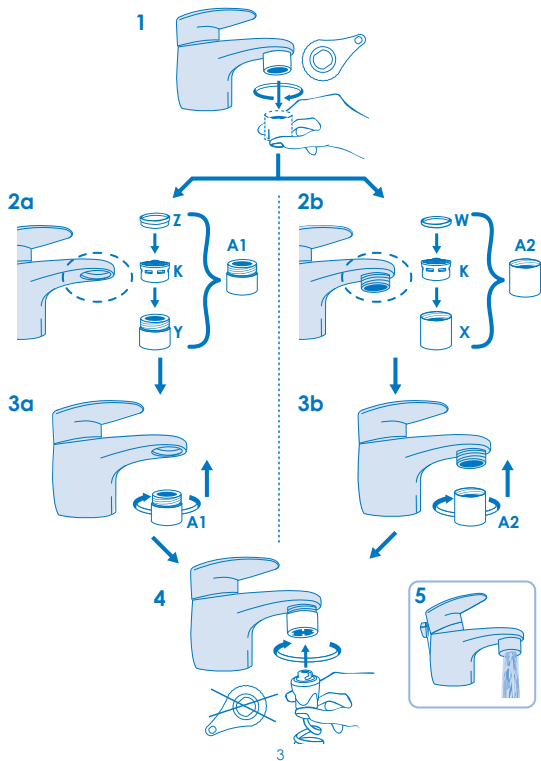


### Addy (O)\* - Universal adapter (Included only with "Travel" version)



\* not included in all the packages – see "quick start guide" for content

## Installation of special filter to the faucet

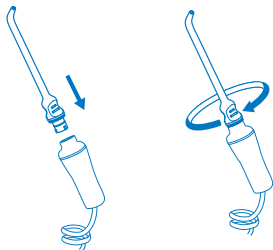


---

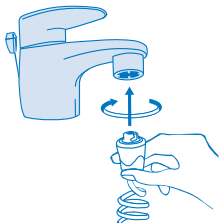
How to use

---

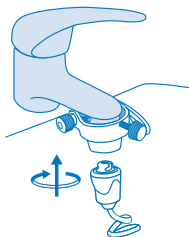
6



7a



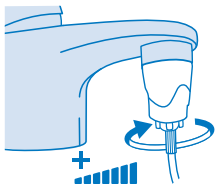
7b Accessory



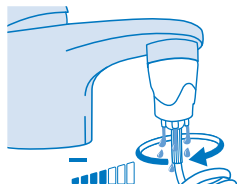
8



9a



9b



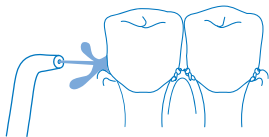
10



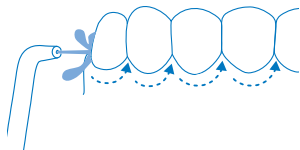
11



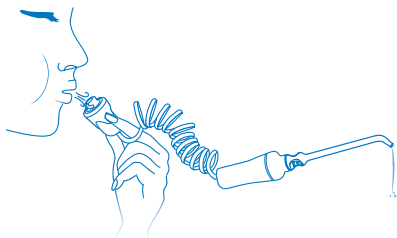
12



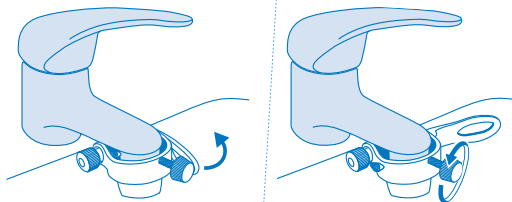
13



14



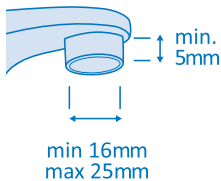
15 Accessory



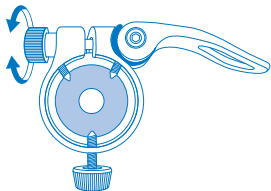
## Addy Installation

(For use of SoWash with *Addy*, travel adapter.  
To use SoWash at home, see step 1-4).

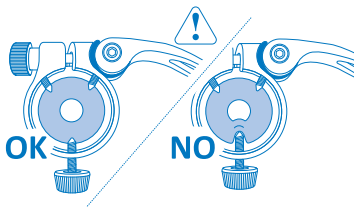
16



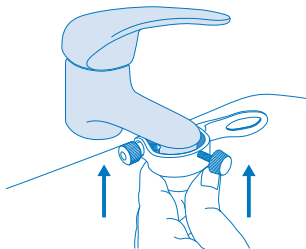
17



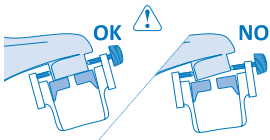
18



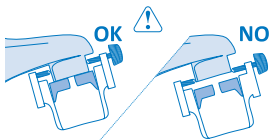
19



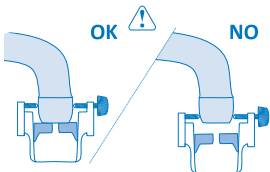
20



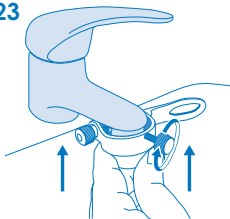
21



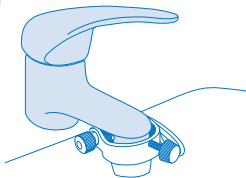
22



23



24





## **RO** MANUAL DE FOLOSIRE

### **PACHETUL CONTINE:**

Vedeți foaia "QUICK START GUIDE" inclusă în cutie.

### **AVERTIZARI**

- Nu folosiți dusul bucal So Wash dacă acesta sau unul dintre componente este rupt sau stricat.
- Nu îndreptați jetul de apă sub limba, spre ochi, nas, urechi sau alte zone delicate.
- Nu utilizați jetul de apă dacă aveți rani deschise pe limba sau în cavitatea orală.
- Nu utilizați dusul bucal cu apă fierbinte sau prea rece, este indicat să folosiți apă caldă.
- Nu mușcați dispozitivele în timpul utilizării și nici nu scoateți accesoriile cu dinții.
- Utilizați doar accesorii și dispozitive Water Powered.
- Nu se recomandă utilizarea dusului bucal SoWash pentru copii mai mici de 12 ani, decât în prezența unei persoane adulte.
- Nu utilizați dusul bucal dacă aveți o presiune a apei superioară a 5 BARI.
- Utilizați dusul bucal SoWash așa cum este indicat în instrucțiunile de utilizare.

### **MONTAREA SUPORT PENTRU FILTRULUI SOWASH LA ROBINET\***

\*Montarea filtrului la robinet se face doar o singură dată, atunci când se cuplează SoWash: filtrul special pentru robinet SoWash nu se demontează și se montează la fiecare utilizare, deoarece permite utilizarea normală a robinetului (fig. 5), garantând aerisirea și filtrarea apei. Filtrul special SoWash se adaptează la toate robinetele care respectă standardul de calitate CEN-EN 246; acest standard este respectat de toate robinetele cu filtru de aer detașabil prezente pe piață. Pentru a cupla noul filtru SoWash la robinet (chiuveta, dus\*\* sau cada de baie):

- 1 - Deșurubați filtrul vechi (sita) al robinetului asigurându-vă că este îndepărtată și garnitura (fig.1). Dacă este necesar, folosiți cheia (G - inclusă numai în anumite modele - vedeți foaia "QUICK START GUIDE").
- 2a- Dacă robinetul d-voastră are filet intern (fig.2a), introduceți filtrul de aer (K) în interiorul suportului pentru filtru cu filet extern (Y) și poziționați garnitura (Z) - care în secțiune este sub forma de "treaptă" - pe filtrul de aer (fig.2a). Insurubați acum la robinetul propriu filtrul cu filet extern (A1) pe care l-ați asamblat (fig.3a).
- 2b- Dacă robinetul d-voastră are filet extern (fig.2b), introduceți garnitura cu secțiune dreptunghiulară (W) și filtrul de aer (K), în interiorul suportului pentru filtru cu filet intern (X) (fig.2b). Insurubați acum la robinetul propriu filtrul cu filet intern (A2) pe care l-ați asamblat (fig.3b)
- 3 - Insurubați noul filtru SoWash doar cu mâna prin intermediul cuplei (B), învîrtind în sens antiorar (fig.4).

\*\* Utilizând "racordul multifuncțional pentru dus" prezent în gama de accesorii și care se poate achiziționa separat.

Puteti vedea etapele de montare privind secvențele video prezente pe [www.sowash.it](http://www.sowash.it) în secțiunile "video" sau "cum se utilizează - come si usa".

Vă sfătuim, la nevoie, să curățați filtrul aerator sau să-l înlocuiți cu unul nou.

#### **UTILIZAREA DUSULUI BUCAL SOWASH**

1. Montați accesoriul preferat pe manerul de prindere a dusului bucal (introduceți și rotiți - fig.6).
2. Cuplați dusul bucal SoWash la filtrul robinetului (A) prin cupla rapidă (B), introducând și rotind ușor în sens anti-orar (fig.7). Pentru o cuplare rapidă și sigură, cuplați dusul bucal la filtru având mâinile uscate, pentru a preveni alunecarea.
3. Înclinați-vă spre chiuveta pentru a nu va stropi, introducând manerul dusului bucal

cu dispozitivul ales în prealabil în gura, făcând atenție ca orificiul prin care iese apa să fie îndreptat spre dinți.

4. Deschideți robinetul treptat, până când ajungeți la presiunea și temperatura dorită.

- Temperatura apei de la robinet trebuie să fie caldută.

- Dusul bucal SoWash este prevăzut cu o supapă specială, având un sistem brevetat, care controlează automat fluxul apei (B). Presiunea apei în exces este descărcată automat în chiuveta (fig.8) pentru a garanta un jet de apă plăcut, constant și eficient. Este posibil, mai ales atunci când robinetul este deschis la maxim, să se audă un sunet slab, ca o șoaptă sau un suierat; pentru a elimina acel eventual sunet este suficient să micșorați presiunea apei de la robinet.

- Unele modele de SoWash sunt dotate cu sistemul "Hi-Flow" care permite dezactivarea valvei de control a fluxului de apă pentru a folosi toată presiunea robinetului (vedeți foaia "Quick Start Guide" pentru a verifica dacă modelul SoWash din această cutie este prevăzut sau nu cu sistemul "Hi-Flow")

Dacă doriți să aveți un jet mai puternic, dezactivați valva rotind-o în sens antiorar partea "Hi-Flow" până la oprire (fig. 9a) și deschideți robinetul încet până obțineți presiunea dorită. Pentru ca valva de control a fluxului de apă să funcționeze, cu robinetul închis, rotiți în sens orar partea YY până la oprire (fig 9b), ținând blocat partea de blocare cu cealaltă mână sau efectuați această operațiune cu cupla desfăcută pe robinet.

În cazul robinetelor cu presiune hidrică egală sau mai mare de 3 bari, sistemul "Hi-Flow" are efect asupra fluxului apei în ieșire.

5. Spalati gura și spațiile interdentare cu gura ușor întredeschisă pentru a permite apei să cadă în chiuveta.

- În timpul utilizării dusului bucal țineți

gura întredeschisa pentru a evita jeturile puternice de apă și lasați ca apa să cada în chiuveta, ramanand aplecați deasupra chiuvetei, așa cum faceți când vă spălați pe dinți (fig.10 - fig.11).

- Indreptați jetul de apă perpendicular pe gingie și curățați toate zonele din jurul dinților și spațiile interdentare dintre un dinte și altul (fig.12 - fig.13), atât în partea frontală cât și în cea internă a arcadei dentare.
6. O dată terminată utilizarea dusului bucal, închideți robinetul înainte de a decupla manerul.
  7. Atunci când ați terminat utilizarea dusului bucal suflați în partea cuplei de prindere (B) pentru a determina ieșirea apei de pe toată lungimea tubului flexibil (fig.14) și a usca astfel dusul bucal SoWash, mai ales dacă îl folosiți mai rar. Înainte de a folosi dusul bucal SoWash, cuplați manerul la filtru, deschideți robinetul și lasați să curgă apa în chiuveta timp de 10-15 secunde, pentru a curăța interiorul dusului bucal prin intermediul jetului de apă.

#### **ADAPTORUL RAPID UNIVERSAL "ADDY"**

(Inclus numai în anumite cutii – vedeți foaia "QUICK START GUIDE".)

Adaptorul ADDY permite cuplarea într-un mod rapid și simplu la cele mai comune robinete de apă, cu ieșirea în formă circulară, fără a fi necesar de montați filtrul special cu filet.

Este ideal pentru utilizarea în călătorii, în hotel sau chiar în cazul unor robinete mai deosebite, în afara celor standard. Poate fi montat la toate robinetele cu filtru ce au ieșirea circulară cu diametru extern de la 16 mm la 23 mm și o înălțime minimă de 5 mm (Fig 16).

#### **AVERTIZARI ȘI SFATURI PENTRU UTILIZAREA ADDY:**

- Deschideți treptat robinetul, și nu repede, dintr-o dată.

- Cu robinetul deschis, nu încercați să re poziționați sau să mutați ADDY pentru a evita pierderi de apă.
- Inițial, pentru câteva momente, pot exista unele scurgeri de apă din partea de sus a adaptorului ADDY, dar vor dispărea repede. În cazul în care aceste pierderi sunt continue sau par a fi excesive, se repetă procedura de cuplare la robinet, deoarece de cele mai multe ori poate fi o greșeală de cuplare.
- Verificați ca filtrul să fie bine strâns pe robinet, pentru a evita desprinderea dispozitivului universal rapid "Addy" de pe robinet.
- Dacă veți înfileta șuruburile dispozitivului "Addy" în mod repetat pe același robinet sau folosind o forță prea mare pentru fixarea șuruburilor, puteți provoca zgârieturi pe suprafața cromată a filtrului din cauza contactului cu șuruburile de strângere (pentru o utilizare mai îndelungată la același robinet se recomandă să utilizați filtrele speciale cu filet).
- Se recomandă să lăsați ADDY montat pe robinet. Dacă îl veți utiliza succesiv, controlați faptul că ADDY este strâns pe robinet, controlând faptul că șurubul P1 este strâns bine
- Când se strânge șurubul P1 faceți atenție să nu deformați garnitura (fig 18)
- În cazul în care detașați ADDY de pe robinet, repetați procedura de fixare, strângând ușor șurubul P1 și piulița P2
- Nu demontați componentele adaptorului ADDY
- Conține părți mici – nu-l țineți la îndemâna copiilor, pericol de înghițire

#### **ADDY - MONTAREA LA ROBINETUL EXISTENT**

1. Poziționați mânerul în poziția de deschidere (fig 17) și strângeți piulița de reglare (P2) până ce mânerul nu este tensionat, fără a forța în mod excesiv
2. Controlați ca șurubul este înfiletat suficient

pentru a permite introducerea pe filtru, și ca garnitura să fie introdusă corect în lăcaș, fără deformări vizibile (fig 18)

3. Țineți ADDY (fig 19) împingând în sus până la aderarea completă a garniturii pe filtrul metalic al robinetului și asigurați-vă că:
  - șurubul de strângere (P1) este în partea frontală sau laterală a robinetului (niciodată în spatele robinetului)
  - urmați înclinația suportului filtrului de robinet, pentru a permite garniturii să adere perfect și să asigure etanșarea (fig. 20)
  - să fie poziționat cât mai sus posibil față de filtru de robinet (fig.21)

#### **Cazuri deosebite:**

- Unele robinete au filtrul metalic un pic mai îngust: faceți astfel încât vârful șuruburilor să nu fie în apropiere de aceste denivelări, pentru a evita ca adaptorul ADDY să nu se desprindă
  - În cazul robinetelor care au filtre metalice ușor bombate/rotunjite (de regulă robinetele de bucătărie), montați șuruburile pe partea dreaptă a filtrului, niciodată pe partea rotunjită, pentru a evita ca adaptorul ADDY să se desprindă (fig 22)
4. Menținând ferm ADDY pe robinet, înșurubați P1 până la fixarea robinetului (fig 23), fără a strânge în mod excesiv
  5. Rotiți mânerul ducându-l în poziția de închidere (fig 24).

#### **Acum puteți să cuplați dispozitivul SoWash (fig 7b)**

6. Odată ce ați terminat folosirea SoWash, mișcați mânerul în poziția de deschidere (fig 15) și, dacă este necesar, desfaceți șurubul de strângere P1
7. După utilizarea adaptorului ADDY se recomandă să îl uscați și să lăsați ușor înfiletat șurubul de strângere P1 controlând oricum ca vârful șurubului să fie deasupra și să nu deformeze garnitura (fig 18).

#### **PIESE DE SCHIMB ȘI ACCESORII**

Puteti cumpara gama completa a produselor SoWash pe site-ul [www.sowash.it](http://www.sowash.it).

Dispozitivul Hidrojet cu 1 jet continuu.

Dispozitivul Hidropulsor cu 3 jeturi hidropulsate (masaj gingival).

Dispozitivul "Aspirator": cu cele 3 jeturi de apă pulsante și convergente în același punct, ce acționează alternativ din 3 diferite unghiuri, creează un efect "aspirator" care îndepărtează chiar și reziduurile cele mai dificile dintre spațiile interdentare. Disponibil în versiunile "Active" și "Spacer"

Dispozitivul Vortice Brush: Periuța cu triplu jet de apă pulsantă cu efect de "vârtej" pentru o curățare optimală. Sunt disponibile periuțe cu durități diferite.

Dispozitivul "Aer": cu jetul de apă combinat cu micro bule de aer (în așteptarea Brevetului Internațional). Oxigenul din bulele de aer ajută la eliminarea bacteriilor, cauza formării plăcii bacteriene, deasupra și dedesubtul gingiei.

Dispozitivul "Strong": cu un singur jet de apă, ideal pentru cine dorește un jet de apă mai puternic.

Dispozitiv "Ball Spray": cu un singur jet de apă sub formă de spray, ideal pentru gingii sensibile.

Addy - adaptor universal rapid ce permite utilizarea dusului bucal fără să schimbați filtrul robinetului. Ideal de folosit în călătorii, la hotel sau în cazul robinetelor cu filet care nu respecta standardul obișnuit.

Racord/Adaptor multifuncțional pentru duș se poate utiliza simultan și dusul bucal SoWash și dușul normal).

Periute interdentare So Prox "3 in 1", utilizabile astfel:

1. ca o normală periuță interdentară;
2. aplicată pe mânerul practic din dotare;
3. cuplat la dispozitivul SOWASH ca o periuță interdentară, cu jet de apă.

Organizator: se montează ușor pe peretele sau oglinda din baie și permite așezarea în mod

practic și ordonat al dusului bucal So Wash și dispozitivele sale.

Support pentru filtrul SoWash din metal pentru a permite utilizarea în deplină libertate a dușului bucal la mai multe robinete (a 2-a baie, la serviciu, etc) cu filet standard intern și extern.

Adaptator pentru robinet cu filet care nu respecta standardul obișnuit

### **GARANTIA ȘI ASISTENȚĂ**

Water Powered srl garantează corpul principal al dusului bucal SoWash (cupla D + tubul flexibil C + manarul D) pentru o perioadă de 3 ani de la data cumpărării. Nu sunt acoperite de această garanție adaptatorul, filtrele pentru robinet, capurile și celelalte accesorii.

Pentru a beneficia de garanția indicată, cumpărătorul trebuie să prezinte la Water Powered srl chitanța originală ca o dovadă a datei când a avut loc achiziția, și dacă este cerut, chiar și produsul în cauză.

Garanția nu este recunoscută în cazul în care produsul a fost utilizat în mod necorespunzător sau a fost deteriorat după cumpărare. Water Powered srl poate înlocui chiar și anumite părți a unui produs dacă va considera necesar. Instalarea dusului bucal SoWash este responsabilitatea consumatorului final și nu este acoperită de garanția indicată.

Producătorul, distribuitorii, dealerii sau vânzătorii nu acceptă nici o responsabilitate pentru orice daune care pot fi produse persoanelor sau bunurilor, în mod direct sau indirect, ca urmare a lipsei de respectare a tuturor instrucțiunilor date în acest manual, precum și cu privire la instalarea, utilizarea, contraindicațiile și întreținerea dispozitivului SoWash.

Producătorul își rezervă facultatea de a aduce modificări parțiale sau totale pentru produs care ar putea fi diferite de descrierea prezentată în acest manual de instrucțiuni.

Pentru orice informație sau lămurire vizitați site-ul producătorului [www.sowash.it](http://www.sowash.it), scrieți-ne pentru asistență prin e mail la

adresa: [customer@waterpowered.eu](mailto:customer@waterpowered.eu) (sau [support@waterpowered.us](mailto:support@waterpowered.us) doar pentru SUA și Canada).



Water Powered S.r.l.  
Via R. Marinare 124/8  
80147 - Napoli (Italy)



Water Powered S.r.l.  
uses only solar power