



IT

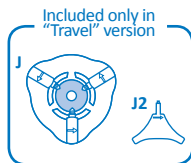
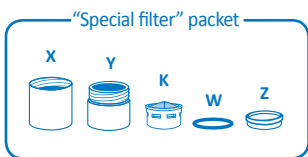
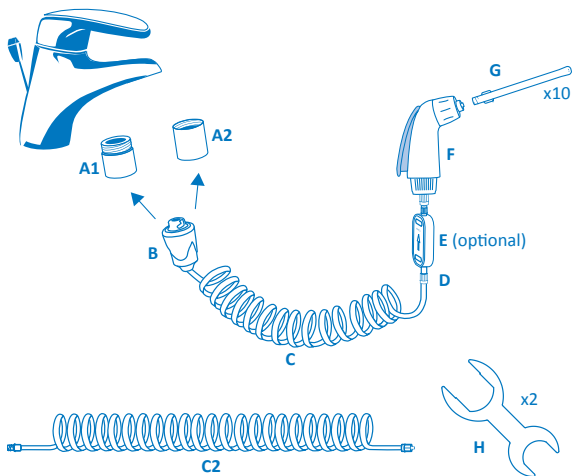
Manuale d'uso

www.waterpowered.eu

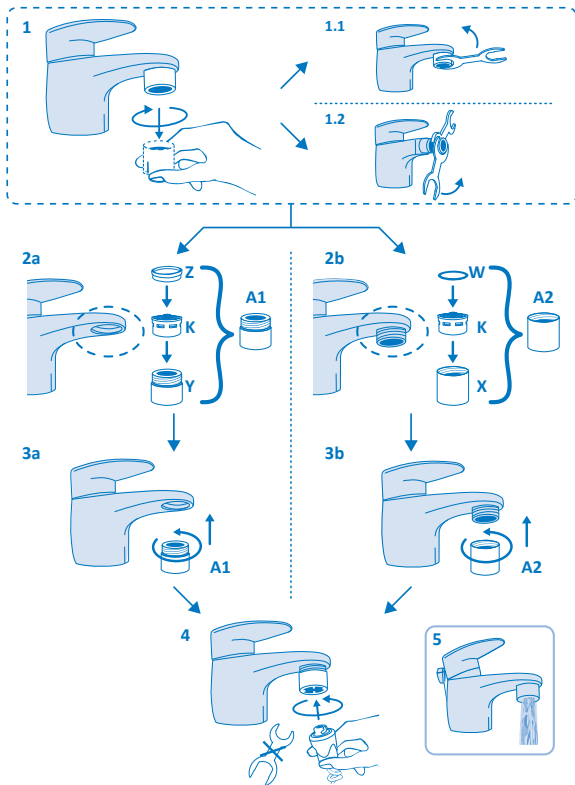
customer@waterpowered.eu

800577477





Filter assembly to the tap

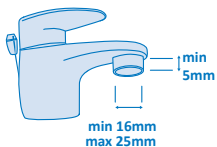


Attention: for “Basic” version go to ref. 15

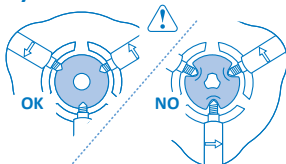
Addy Assembly

(From ref. 6 to ref. 14 only for “Travel” version -
for use at home see from ref. 1 to ref. 4)

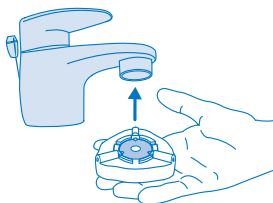
6



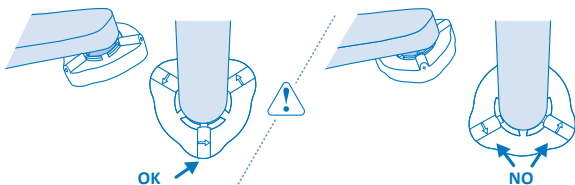
7



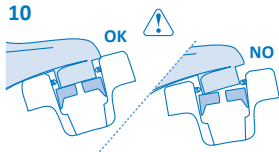
8



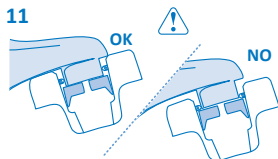
9



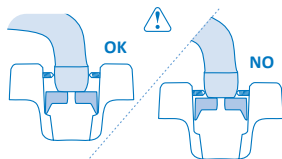
10



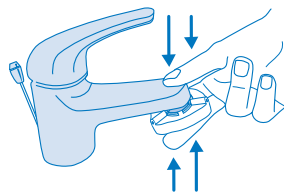
11



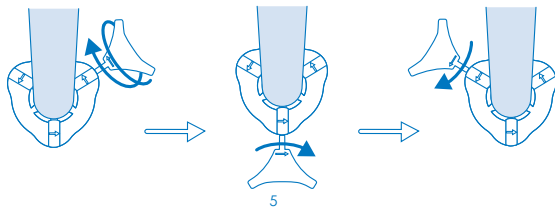
12



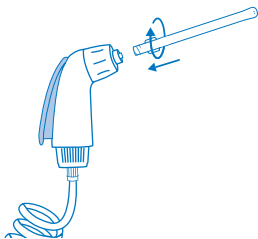
13



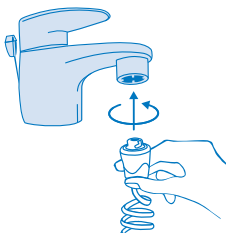
14



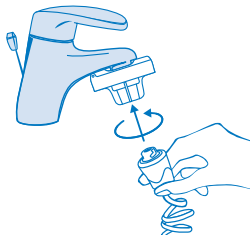
15



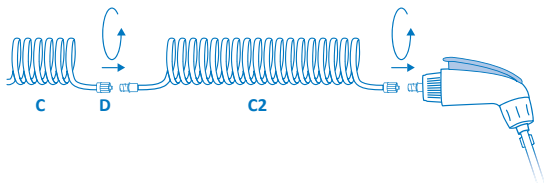
16a



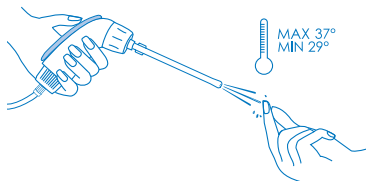
16b Only for "Travel" version



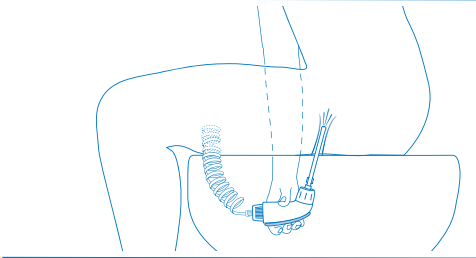
17



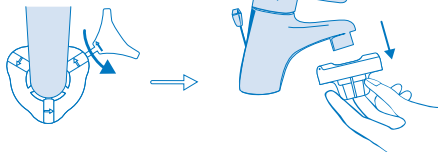
18



19



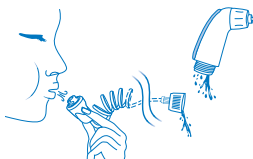
20 Only for "Travel" version



21



22



IT MANUALE D'USO

CHE COS'È PINK SHOWER

Pink Shower è un dispositivo medico ad uso domestico per irrigazioni vaginali.

PERCHÈ USARE PINK SHOWER

Pink Shower si usa per eliminare i residui ematici presenti all'interno della vagina in seguito al ciclo mestruale, per effettuare un'accurata pulizia dopo i rapporti intimi o per ammorbidire ed espellere le secrezioni vaginali in eccesso.

Pink Shower è indicato per una corretta igiene intima vaginale e in caso di vaginite, sindrome pre e menopausale.

E' comunque sempre necessario consultare il proprio medico prima di utilizzare il dispositivo.

CONTROINDICAZIONI

L'uso di Pink Shower è assolutamente sconsigliato in caso di:

secchezza vaginale post operatoria e post menopausa; gravidanza; in condizioni di salute che necessitino di particolari precauzioni, in alcuni casi di ipersensibilità della cute, causata da irritazioni, ferite, escoriazioni,

interventi chirurgici e/o altre infiammazioni. Oltre che in caso di patologie che necessitino di particolari precauzioni, è comunque sempre necessario consultare il proprio medico prima di utilizzare il dispositivo.

LA CONFEZIONE CONTIENE:

- **Busta “Special Filter” contenente:**
 - Attacco speciale con filettatura interna (X)
 - Attacco speciale con filettatura esterna (Y)
 - Filtro aeratore (K)
 - Guarnizione (W – con sezione circolare) per attacco con filettatura interna
 - Guarnizione (Z – con sezione rettangolare) per attacco con filettatura esterna
- **Innesto (B) con tubo a spirale da 80cm (C), raccordo (D) e impugnatura (F)**
- **Prolunga tubo a spirale da 1,50mt (C2)**
- **Filtro per acqua a doppia membrana da 1,2 micron (E - Accessorio)**
- **Busta cannule vaginali contenente n. 10 cannule monouso (G) - lunghezza 11 cm – diametro max parte inseribile 7 mm.**
- **Chiave per svitamento filtri (x2 – H)**
- **Adattatore universale Addy (J)* con chiave per avvitamento (J2)* – (accessorio)**
- **Astuccio porta Pink Shower**
- **Manuale d’uso multilingue**

** Inclusi solo nella confezione “Travel”.*

MONTAGGIO del FILTRO al RUBINETTO*

Per collegare il filtro per rubinetto Pink Shower al rubinetto (lavabo, doccia** o vasca):

- 1) Svitare il filtro del proprio rubinetto, assicurandosi che sia rimossa la guarnizione (fig.1). Se necessario, utilizzare la chiave in dotazione (H) - fig. 1.1. In caso di montaggio a rubinetti con filtro snodabile (tipo per bidet - fig. 1.2), mantenere ferma la parte

superiore del filtro con una delle chiavi (H) e svitare con l'altra chiave la parte inferiore, quella da sostituire con il filtro Pink Shower.

- 2a) Se il proprio rubinetto ha la filettatura interna (fig.2a), inserire il filtro aeratore (K) all'interno dell'attacco con filettatura esterna (Y) e appoggiare la guarnizione a sezione rettangolare (Z) sul filtro aeratore (fig.2a). Avvitare quindi al rubinetto il filtro con filettatura esterna (A1) appena assemblato (fig.3a).
- 2b) Se il proprio rubinetto ha la filettatura esterna (fig.2b), inserire la guarnizione a sezione circolare (W) e il filtro aeratore (K) all'interno dell'attacco con filettatura interna (X) (fig.2b). Avvitare quindi al rubinetto il filtro con filettatura interna (A2) appena assemblato (fig.3b).
- 3) Avvitare il nuovo filtro Pink Shower con le mani usando l'innesto (B), ruotando in senso antiorario (fig.4). In caso di rubinetti con filtro snodabile (tipo bidet) bloccare con una chiave (H) la parte superiore e avvitare il filtro Pink Shower in dotazione, servendosi dell'innesto.

*Il montaggio del filtro al rubinetto va fatto solo la prima volta che si collega Pink Shower: **l'esclusivo filtro per rubinetto Pink Shower non va rimosso e rimontato ad ogni utilizzo poiché consente il normale uso del rubinetto** (fig.5), garantendo l'aerazione ed il filtraggio dell'acqua. (Il filtro speciale Pink Shower è adattabile a tutti i rubinetti a norma UNI EN 246. Tale standard è rispettato solitamente da tutti i rubinetti con filtro aeratore svitabile presenti sul mercato).

**Attraverso il “raccordo multifunzione per doccia” presente nella gamma degli accessori e acquistabile separatamente.

Per visualizzare le fasi di montaggio, guardare i video presenti su www.pink-shower.com nelle sezioni "video" e "come si usa".

ADATTATORE UNIVERSALE ADDY

Incluso solo nella confezione Pink Shower Travel o acquistabile separatamente come accessorio.

L'adattatore Addy (J) consente di collegare in modo semplice e veloce Pink Shower senza dover montare il filtro speciale (A1 o A2).

È ideale per l'utilizzo in viaggio, in albergo o anche in caso di rubinetti fuori standard.

Può essere collegato a tutti i rubinetti con portafiltro per l'uscita dell'acqua con diametro esterno da 16mm a 25mm e con altezza minima di 5mm (fig.6).

MONTAGGIO al RUBINETTO di ADDY

Controllare che le 3 viti siano svitate e che la guarnizione sia inserita nella propria sede correttamente, senza deformazioni visibili (fig.7). Impugnare Addy come da figura 8 spingendo verso l'alto fino a far aderire completamente la guarnizione al portafiltro. Posizionare Addy sotto al rubinetto in modo che:

- una delle 3 viti sia allineata con il rubinetto e le due viti restanti si trovino ad essere laterali, ponendo attenzione che nessuna delle sedi delle viti sia sotto il collo del rubinetto (fig.9);
- segua l'inclinazione del portafiltro del rubinetto per permettere alla guarnizione di aderire completamente e garantire la tenuta (fig.10);
- sia più in alto possibile rispetto al portafiltro del rubinetto (fig.11).

Casi particolari:

- Alcuni portafiltro hanno una leggera rientranza: fare in modo che la punta delle viti non si appoggi in prossimità della rientran-

za per evitare che Addy possa staccarsi.

- In caso di rubinetti leggermente svasati/ stondati (tipo rubinetti da cucina), montare le viti sulla parte dritta del portafiltro, mai sulla parte svasata per evitare che Addy si sfili dal rubinetto (fig.12).

Mantenendo fermo Addy al rubinetto aiutandosi con il pollice come da fig.13, avvitare con la chiave (J2) le tre viti fino ad un saldo aggancio al rubinetto, seguendo il senso indicato dalla freccia apposta sulle sedi cilindriche delle viti (fig.14). Una volta avvitata fino in fondo una delle viti, si consiglia, per un aggancio ancora più saldo, di stringere anche le rimanenti 2 viti, senza forzare in modo particolare (fig.14).

Quando si avvita le viti, fare attenzione a non deformare la guarnizione interna per non compromettere la tenuta (fig.7).

AVVERTENZE e SUGGERIMENTI per L'UTILIZZO DI ADDY

- Aprire gradualmente il rubinetto, non di scatto. Per un corretto uso di Pink Shower è sufficiente aprire il rubinetto non alla massima pressione ma fino alla fuoriuscita dell'acqua dalla valvola posta nell'innesto.
- Inizialmente, per alcuni istanti, potrebbero esserci delle piccole fuoriuscite d'acqua dalla parte superiore di Addy che però andranno a scomparire velocemente. Nel caso tali perdite dovessero prolungarsi o dovessero essere eccessive, si consiglia di ripetere la procedura di aggancio al rubinetto.
- Con il rubinetto aperto, non toccare o spostare Addy per evitare di perdere la tenuta.
- Una volta terminato l'utilizzo, è sufficiente svitare una sola delle tre viti per sfilare Addy dal rubinetto (fig.20).
- Dopo l'uso di Addy si consiglia di asciugarlo

e lasciare leggermente avvitate le viti controllando, comunque, che la punta delle viti non deformi la guarnizione (fig.7).

- Se non si utilizza Addy per molto tempo, è possibile che al riutilizzo il movimento delle viti possa risultare più duro: senza montare Addy al rubinetto, provare a svitare e avvitare le viti più volte per sbloccare e rendere nuovamente agevole il movimento, senza forzare. Nel caso in cui le viti non dovessero sbloccarsi, spruzzare dello spray lubrificante nei tre fori dove si inserisce la chiavetta.
- L'utilizzo di Addy in caso di eccessiva pressione nell'avvitamento e di utilizzo ripetuto sullo stesso rubinetto, potrebbe causare dei leggeri segni sul portafiltra del rubinetto dovuti al contatto con le viti essendo Addy destinato ad uso con rubinetti occasionali, come in viaggio. Per l'uso domestico o prolungati sullo stesso rubinetto, si consiglia di utilizzare i filtri speciali Pink Shower.
- Si sconsiglia di lasciare Addy montato al rubinetto, nel caso ad ogni nuovo utilizzo si consiglia di controllare che l'aggancio sia solido, verificando che le 3 viti siano ben serrate.
- Quando si svitano le viti, non forzare una volta che le stesse siano state svitate completamente.
- Per utilizzi prolungati di Pink Shower sullo stesso rubinetto, si consiglia di utilizzare i filtri speciali con adattatori filettati.
- Assicurarsi che il portafiltra sia ben avvitato al rubinetto per evitare perdite una volta montato l'adattatore.

COME USARE PINK SHOWER

1. Avvitare una cannula (G) al raccordo dell'impugnatura Pink Shower (F) (fig. 15).
2. Collegare Pink Shower al filtro del rubinetto (A1 o A2) o all'adattatore Addy (J) con

l'innesto rapido (B) inserendo e ruotando in senso antiorario (fig. 16a e 16b); per una presa migliore, effettuare il collegamento con le mani asciutte.

3. Solo nel caso in cui la distanza tra il rubinetto e il posto dove si desidera effettuare il lavaggio (WC, vasca ecc..) sia superiore alla lunghezza del tubo premontato da 80cm (C), montare la prolunga (C2) avvitando i raccordi alle estremità (fig. 17).
4. Tenendo premuta la leva dell'impugnatura (F), regolare con il comando del rubinetto la pressione e la temperatura dell'acqua desiderate (si consiglia tiepida – max 37°), controllando con la mano il getto dell'acqua che esce dalla cannula (fig. 18), facendo scorrere l'acqua per circa 20 secondi alla temperatura desiderata.
5. Interrompere il passaggio dell'acqua nell'impugnatura, sedersi sul WC o sul bidet e, mantenendo l'impugnatura, posizionare Pink Shower tra le gambe, inserendo delicatamente la cannula nel condotto vaginale (fig. 19).
6. Premendo la leva dell'impugnatura, iniziare il lavaggio vaginale (fig. 19).
7. Finito il lavaggio, cessare di premere la leva dell'impugnatura, estrarre delicatamente la cannula e chiudere il rubinetto dell'acqua.
8. Sganciare l'innesto rapido (B) dal filtro del rubinetto.
9. Svitare la cannula dall'impugnatura, asciugare Pink Shower accuratamente e riporlo nell'astuccio.

AVVERTENZE

- Temperatura dell'acqua: è preferibile utilizzare Pink Shower con acqua tiepida. Si consiglia, ad ogni modo, di non superare i 37°C. Una volta collegato Pink Shower al rubinetto, controllare con la mano la temperatura

dell'acqua che fuoriesce dall'impugnatura o dalla cannula, tenendo ben presente che la sensibilità al calore o al freddo del condotto vaginale è maggiore rispetto a quella della mano. Durante l'utilizzo, nel caso in cui si avvertisse una temperatura troppo calda o fredda, chiudere immediatamente il flusso dell'acqua e regolare la temperatura dal rubinetto. E' possibile che, una volta collegato Pink Shower al rubinetto, alcuni modelli di caldaie a gas non si avviino per riscaldare l'acqua: per ovviare a questo inconveniente, è sufficiente aprire il flusso d'acqua contemporaneamente anche da un altro rubinetto in modo da far avviare il funzionamento della caldaia.

- Cannula vaginale (G): la profondità di inserimento varia da persona a persona. Si consiglia di inserire la cannula progressivamente e comunque non oltre 5-6 cm. La cannula vaginale va utilizzata per un solo lavaggio, anche se usata dalla stessa persona.
- Purezza dell'acqua: da usare con acqua potabile. Nel caso si ritenga che l'acqua del proprio rubinetto, seppur potabile, non sia di buona qualità, per effettuare il lavaggio utilizzare il filtro Pink Shower a doppia membrana da 1,2 micron (E – accessorio non fornito in confezione).
- Pressione dell'acqua: Pink Shower è dotato di un innesto con valvola di controllo automatico della pressione (B - sistema brevettato). La pressione idrica in eccesso viene scaricata automaticamente nel lavabo: **pertanto dei trafiletti d'acqua dalla parte inferiore dell'innesto sono normali e testimoniano il corretto funzionamento della valvola** (fig. 21). E' possibile che dall'innesto si avverta un suono, simile ad un sibilo, mentre il rubinetto è aperto; ciò

non costituisce anomalia del prodotto, ma dipende solo dalla forte pressione che si crea all'interno che fa sì che, anche all'apertura del rubinetto, il getto d'acqua risulti delicato, ma efficace. Per eliminare tale suono è sufficiente diminuire la pressione idrica dal comando del rubinetto.

- Il lavaggio va sempre eseguito con flussi d'acqua a bassa velocità di carico, soprattutto per le prime irrigazioni, regolando la pressione attraverso il comando del rubinetto.
- Solo con il consenso del pediatra e sempre sotto la supervisione del genitore, il dispositivo può essere utilizzato dalle bambine.
- Se si dovessero avvertire particolari fastidi dopo il lavaggio, sospendere l'utilizzo di Pink Shower e consultare il proprio medico.

SUGGERIMENTI PER L'USO

- Si consiglia di effettuare non più di 1 lavaggio a settimana, salvo diversa indicazione del proprio medico.
- Il tempo di immissione dell'acqua nel condotto vaginale deve essere indicativamente compreso tra 15 e 20 secondi. Una durata maggiore deve essere consigliata dal proprio medico.
- Terminato il lavaggio, attendere qualche secondo, preferibilmente in piedi, prima di rivestirsi per consentire la completa fuoriuscita dell'acqua.
- Dopo l'uso di Pink Shower si consiglia l'utilizzo di lattobacilli a somministrazione topica per riequilibrare l'ecosistema vaginale; in particolar modo, in caso di infezioni vaginali ricorrenti, si consiglia l'applicazione, secondo le indicazioni del proprio medico, di candele/ovuli vaginali.

MANUTENZIONE e CONSERVAZIONE

- Al termine del lavaggio, dopo avere svitato la cannula e sciacquato il dispositivo, svitare la doccetta (F) dal tubo per far fuoriuscire

l'acqua dall'interno e soffiare dalla parte dell'innesto (B) per far fuoriuscire l'acqua residua presente nel tubo (Fig. 22). Al termine riavvitare la doccetta al tubo per conservare il prodotto.

- Si consiglia di conservare, tra un utilizzo e l'altro, il prodotto ben pulito e asciutto all'interno dell'astuccio.
- Non utilizzare detergenti aggressivi per la pulizia del prodotto, per evitare di rovinare le parti in gomma o plastica.
- Prima dell'utilizzo controllare l'integrità del prodotto e il suo corretto montaggio.
- Prima dell'uso, collegando Pink Shower al rubinetto, occorre sempre far scorrere liberamente nel lavabo o bidet l'acqua per circa 15-20 secondi per ripulire l'interno del tubo.

RICAMBI ed ACCESSORI

È possibile acquistare la gamma completa dei prodotti Pink Shower sul sito www.pink-shower.com o in farmacia (nei paesi dove distribuito).

Cannule di ricambio: fornite in confezioni da 10 pezzi. Disponibili in varie dimensioni e morbidezze (vedere sito web).

Adattatore Universale Rapido Addy: permette l'uso di Pink Shower senza svitare il filtro dal rubinetto. Il suo utilizzo è ideale in viaggio, in albergo o in caso di rubinetti con filettatura fuori standard.

Raccordo multifunzione per doccia: per il collegamento di Pink Shower al tubo doccia.

Filtro a doppia membrana da 1,2 micron: per il filtraggio dell'acqua da batteri e impurità in sospensione di dimensione superiore a 1,2 micron.

Filtro per rubinetto Pink Shower in metallo: disponibili con filettatura standard interna ed esterna.

Adattatori: per rubinetti con filettature non standard.

Prolunga: tubo a spirale da 3mt per collegare Pink Shower anche in caso di distanza dal

rubinetto superiore alla lunghezza del tubo in dotazione.

Solo per uso esterno: non utilizzare Pink Shower in maniera differente da quanto espressamente indicato.

La casa produttrice, i distributori e i rivenditori declinano ogni responsabilità per eventuali danni che possano, direttamente o indirettamente, derivare a persone o cose in conseguenza della mancata osservanza di tutte le prescrizioni indicate nel presente manuale d'uso e riguardanti il montaggio, l'uso, le controindicazioni e la manutenzione dell'apparecchio, o della eventuale mancata osservanza delle indicazioni del proprio medico.

Per qualsiasi chiarimento o informazione visitare il sito www.pink-shower.com o contattare l'assistenza tramite numero verde 800 577 477 (solo per l'Italia) o via email a: customer@cpsrli.net.