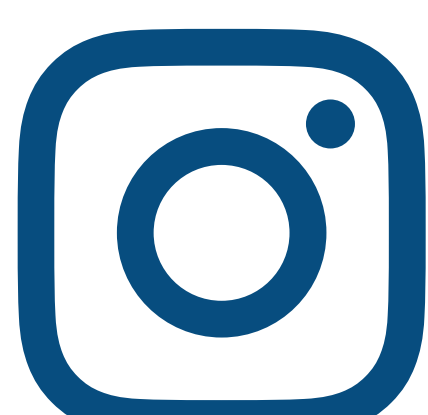
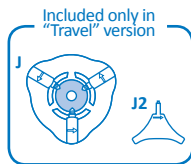
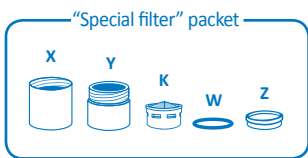
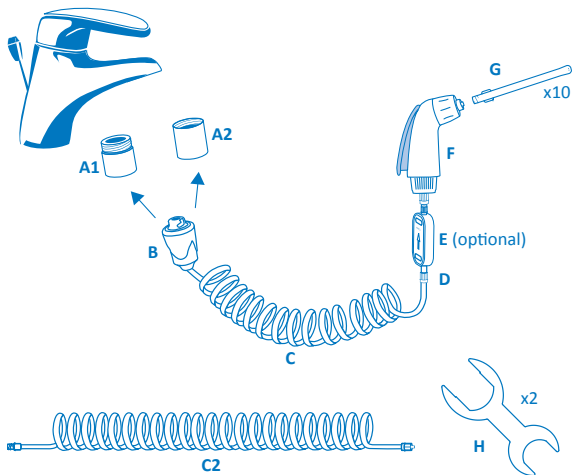




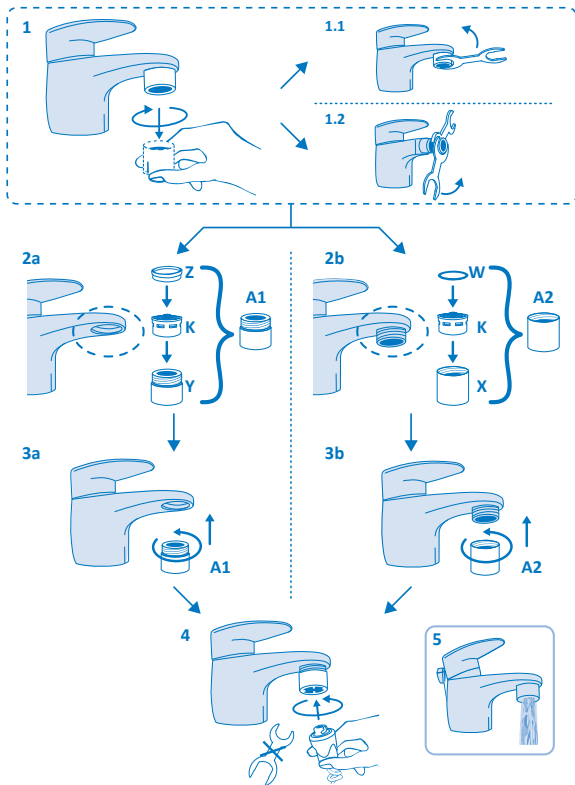
FR Manuel d'utilisation

www.waterpowered.eu
customer@waterpowered.eu
800577477





Filter assembly to the tap

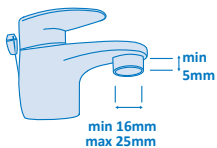


Attention: for “Basic” version go to ref. 15

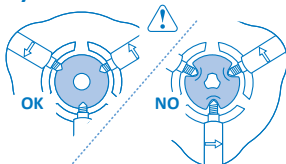
Addy Assembly

(From ref. 6 to ref. 14 only for “Travel” version -
for use at home see from ref. 1 to ref. 4)

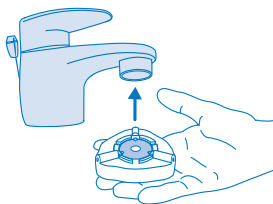
6



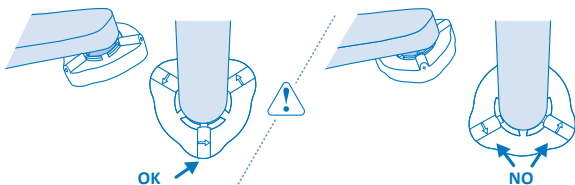
7



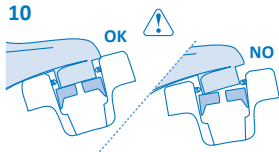
8



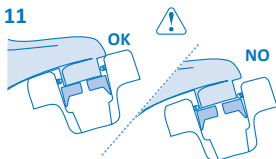
9



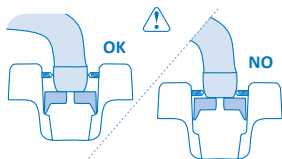
10



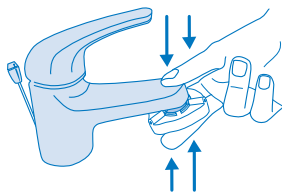
11



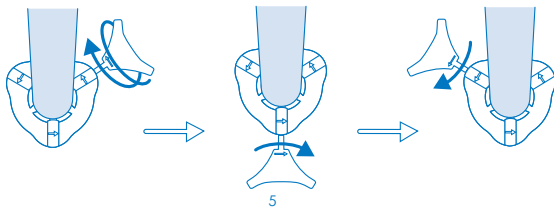
12



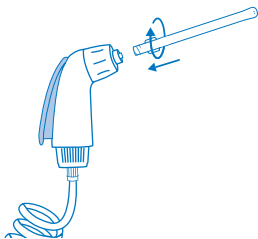
13



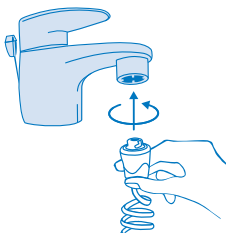
14



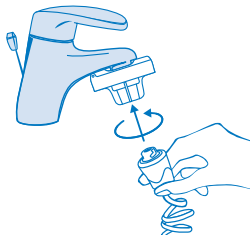
15



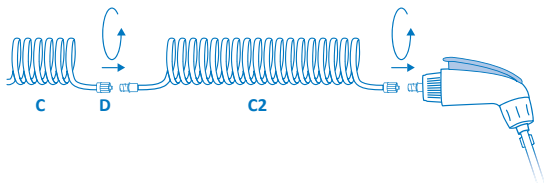
16a



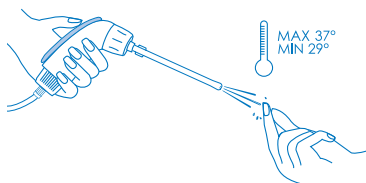
16b Only for "Travel" version



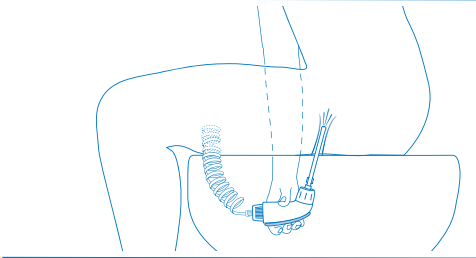
17



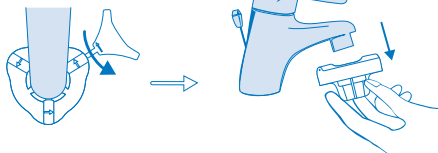
18



19



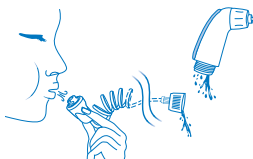
20 Only for "Travel" version



21



22



FR MODE D'EMPLOI

QU'EST-CE QUE PINK SHOWER

Pink Shower est un dispositif médical à utiliser chez soi pour les irrigations vaginales.

POURQUOI UTILISER PINK SHOWER

Pink Shower s'utilise pour éliminer les résidus hématiques présents à l'intérieur du vagin après le cycle menstruel, pour effectuer un lavement soigneux après les rapports intimes ou pour ramollir et expulser les sécrétions vaginales en excès.

Pink Shower est indiqué pour une hygiène intime vaginale correcte et en cas de vaginite, syndrome de préménopause et de ménopause.

Dans tous les cas, il faut toujours consulter son médecin avant d'utiliser le dispositif.

CONTRE-INDICATIONS

L'utilisation de Pink Shower est absolument déconseillée en cas de:

Sécheresse Vaginale Post opératoire et Post Ménopause; grossesse; conditions de santé qui nécessitent des précautions particulières, dans certains cas d'hypersensibilité de la peau causée par des irritations, des blessures, des excoriations, des interventions chirurgicales et/ou autres inflammations.

En plus des pathologies qui nécessitent des précautions particulières, il faut toujours consulter son médecin avant d'utiliser le dispositif.

LA BOÎTE CONTIENT:

- **Sachet "Special Filter" contenant:**
 - Fixation spéciale avec filetage interne (X)
 - Fixation spéciale avec filetage externe (Y)
 - Filtre aérateur (K)
 - Joint (W – avec section circulaire) pour fixation avec filetage interne
 - Joint (Z – avec section rectangulaire) pour fixation avec filetage externe
 - **Raccord (B) avec tuyau spiralé de 80cm (C), raccord (D) et poignée (F)**
 - **Rallonge tuyau spiralé de 1,50 m (C2)**
 - **Filtre pour eau à double membrane de 1,2 microns (E - Accessoire)**
 - **Sachet de canules vaginales contenant n. 10 canules à usage unique (G) - longueur 11 cm – diamètre max partie insérable 7 mm**
 - **Clé anglaise pour dévisser les filtres (x2 – H)**
 - **Adaptateur universel Addy (J)* avec petite clé pour visser (J2)* – (Accessoire)**
 - **Étui pour Pink Shower**
 - **Manuel d'utilisation multilingue**
- * Inclus uniquement dans la boîte "Travel".*

MONTAGE du FILTRE au ROBINET*

Pour connecter le filtre pour robinet Pink

Shower au robinet (lavabo, douche** ou baignoire):

- 1) Dévisser le filtre du robinet, y compris le joint (fig.1). Si nécessaire, utiliser la clé fournie (H) - fig. 1.1. En cas de montage à des robinets avec filtre réglable (comme les bidets - fig. 1.2), maintenir la partie supérieure du filtre avec une des clés (H) et dévisser avec l'autre clé la partie inférieure, celle qui doit être remplacée par le filtre Pink Shower.
- 2a) Si le robinet a un filetage interne (fig.2a), insérer le filtre aérateur (K) à l'intérieur de la fixation avec filetage externe (Y) et poser le joint à section rectangulaire (Z) sur le filtre aérateur (fig.2a). Visser ensuite au robinet le filtre avec filetage externe (A1) qui vient d'être assemblé (fig.3a).
- 2b) Si le robinet a un filetage externe (fig.2b), insérer le joint à section circulaire (W) et le filtre aérateur (K) à l'intérieur de la fixation avec filetage interne (X) (fig.2b). Visser ensuite au robinet le filtre avec filetage interne (A2) qui vient d'être assemblé (fig.3b).
- 3) Visser le nouveau filtre Pink Shower avec les mains en utilisant le raccord (B), dans le sens contraire des aiguilles d'une montre (fig.4). En cas de robinets avec filtre réglable (comme les bidets) bloquer avec une clé (H) la partie supérieure et visser le filtre Pink Shower fourni avec le raccord.

*Le montage du filtre au robinet se fait seulement la première fois qu'on connecte Pink Shower: **le filtre exclusif pour robinet Pink Shower ne doit pas être démonté et remonté à chaque fois étant donné qu'il permet une utilisation normale du robinet** (fig. 5), en garantissant l'aération et le filtrage de l'eau. (Le filtre spécial Pink Shower est

adaptable à tous les robinets norme UNI EN 246. C'est le standard habituel de tous les robinets à filtre dévissable présents sur le marché).

**Grâce au "raccord multifonction pour douche" présent dans la gamme des accessoires et pouvant être acheté séparément.

Pour visualiser les phases de montage, regarder les vidéos qui se trouvent sur: www.pink-shower.com dans les rubriques "vidéos" et "comment l'utiliser".

ADAPTATEUR UNIVERSEL ADDY

Inclus uniquement dans la boîte Pink Shower Travel ou pouvant être acheté séparément en tant qu'accessoire.

L'adaptateur Addy (J) permet de connecter Pink Shower de manière simple et rapide sans être obligés de monter le filtre spécial (A1 o A2).

Il est idéal pour une utilisation en voyage, à l'hôtel ou même en cas de robinets non standards.

Il peut être connecté à tous les robinets avec porte-filtre pour la sortie de l'eau ayant un diamètre externe de 16mm à 25mm et une hauteur minimum de 5mm (fig.6).

MONTAGE D'ADDY AU ROBINET

Vérifier que les 3 vis sont dévissées et que le joint est inséré correctement dans son logement, sans déformations visibles (fig.7).

Empoigner Addy comme indiqué sur la figure 8 en poussant vers le haut jusqu'à faire adhérer complètement le joint au porte-filtre.

Placer Addy sous le robinet de manière à ce que:

- une des 3 vis soit alignée avec le robinet et que les deux vis restantes se trouvent sur les cotés, en faisant attention à ce qu'aucun des logements des vis ne se trouve sous le

col du robinet (fig.9);

- il suive l'inclinaison du porte-filtre du robinet pour permettre au joint d'adhérer complètement et garantir l'étanchéité (fig.10);
- il soit le plus haut possible par rapport au porte-filtre du robinet (fig.11).

Cas particuliers:

- Certains porte-filtre ont un léger renforcement: faire en sorte que la pointe des vis ne soit pas posée à proximité du renforcement afin d'éviter qu'Addy ne se détache.
- En cas de robinets légèrement évasés/arrondis (comme les robinets de cuisine), monter les vis sur la partie droite du porte-filtre, jamais sur la partie évasée pour éviter qu'Addy se détache du robinet (fig.12).

Tout en maintenant Addy sur le robinet en s'aidant avec le pouce comme indiqué sur la fig.13, visser les trois vis avec la petite clé (J2) jusqu'à ce qu'elles soient bien fixées au robinet, en suivant le sens indiqué par la flèche située sur les logements cylindriques des vis (fig.14). Lorsqu'une des vis a été vissée jusqu'au bout, il est conseillé, pour obtenir une fixation encore plus solide, de bien serrer les 2 autres vis sans forcer particulièrement (fig.14).

Quand vous vissez les vis, veillez à ne pas déformer le joint interne afin de ne pas compromettre l'étanchéité (fig.7).

AVERTISSEMENTS et SUGGESTIONS POUR L'UTILISATION D'ADDY

- Ouvrir progressivement le robinet, pas d'un seul coup. Pour une utilisation correcte de Pink Shower il suffit d'ouvrir le robinet, non pas avec la pression maximum, mais jusqu'à ce que l'eau sorte de la soupape située dans le raccord.

- Au début, pendant quelques instants, il pourrait y avoir de petites fuites d'eau dans la partie supérieure d'Addy, mais elles disparaîtront rapidement. Si ces fuites se prolongent ou sont excessives, nous vous conseillons de recommencer la procédure de fixation au robinet.
- Quand le robinet est ouvert, ne pas toucher ou déplacer Addy pour éviter de perdre l'étanchéité.
- Quand l'utilisation est terminée, il suffit de dévisser une seule des trois vis pour enlever Addy du robinet (fig.20).
- Après l'utilisation d'Addy il est conseillé de le sécher, de laisser les vis légèrement vissées et de contrôler quand même que la pointe des vis ne déforme pas le joint (fig.7).
- Si vous n'utilisez pas Addy pendant une longue période, il se peut que lorsque vous le réutiliserez le mouvement des vis soit plus dur: sans monter Addy au robinet, essayer de dévisser et visser les vis plusieurs fois pour débloquer et redonner de l'aisance au mouvement des vis, sans forcer. Si toutefois les vis ne se débloquent pas, vaporiser du spray lubrifiant dans les trois trous où on insère la petite clé.
- En cas de pression excessive lors du serrage des vis et d'une utilisation répétée sur le même robinet, l'utilisation d'Addy pourrait causer de légères marques sur le porte-filtre du robinet à cause du contact avec les vis, étant donné qu'Addy est destiné à être utilisé avec des robinets occasionnels, comme en voyage. Pour une utilisation domestique ou prolongée sur le même robinet, nous vous conseillons d'utiliser les filtres spéciaux Pink Shower.
- Il est conseillé de laisser Addy monté sur le robinet, sinon à chaque nouvelle utilisation il est conseillé de contrôler la solidité de la fixation, en vérifiant que les 3 vis sont bien serrées.
- Ne pas forcer en dévissant les vis tant que celles-ci ne sont pas complètement dévissées.
- Pour des utilisations prolongées de Pink Shower sur le même robinet, il est conseillé d'utiliser les filtres spéciaux avec adaptateurs filetés.
- Veiller à ce que le porte-filtre soit bien vissé au robinet pour éviter les fuites une fois que l'adaptateur est monté.

COMMENT UTILISER PINK SHOWER

1. Visser une canule (G) au raccord de la poignée Pink Shower (F) (fig. 15).
2. Connecter Pink Shower au filtre du robinet (A1 ou A2) ou à l'adaptateur Addy (J) avec le raccord rapide (B) en l'insérant et en tournant dans le sens inverse des aiguilles d'une montre (fig. 16a et 16b); pour une meilleure prise, effectuer la connexion avec les mains sèches.
3. Seulement si la distance entre le robinet et l'endroit où vous souhaitez effectuer le lavement (WC, baignoire etc..) est supérieure à la longueur du tuyau préalablement monté de 80 cm (C), monter la rallonge (C2) en vissant les raccords aux extrémités (fig. 17).
4. Tout en appuyant sur le levier de la poignée (F), régler la pression et la température de l'eau souhaitées avec la commande du robinet (eau tiède conseillée – max 37°), en contrôlant avec la main le jet d'eau qui sort de la canule (fig. 18).

5. Interrompre le passage de l'eau dans la poignée, s'asseoir sur les toilettes ou sur le bidet, maintenir la poignée, placer Pink Shower entre les jambes, et insérer délicatement la canule dans le conduit vaginal (fig. 19).
6. Appuyer sur le bouton de la poignée et commencer le lavement vaginal (fig. 19).
7. Quand le lavement est terminé, arrêter d'appuyer sur le bouton de la poignée, extraire délicatement la canule et fermer le robinet de l'eau.
8. Décrocher le raccord rapide (B) du filtre du robinet.
9. Dévisser la canule de la poignée, sécher Pink Shower soigneusement et le remettre dans son étui.

AVERTISSEMENTS

- Température de l'eau: il est préférable d'utiliser Pink Shower avec de l'eau tiède. Dans tous les cas il est conseillé de ne pas dépasser 37°C. Une fois que Pink Shower est connecté au robinet, vérifier avec la main la température de l'eau qui sort de la poignée ou de la canule, en gardant bien à l'esprit que le conduit vaginal est plus sensible à la chaleur ou au froid par rapport à la main. Pendant l'utilisation, si la température ressentie est trop chaude ou trop froide, fermer immédiatement le débit de l'eau et régler la température à partir du robinet. Lorsque Pink Shower est connecté au robinet, il est possible que certains modèles de chaudière à gaz ne démarrent pas pour chauffer l'eau: pour remédier à cet inconvénient, il suffit d'ouvrir l'eau d'un autre robinet en même temps de manière à faire démarrer la chaudière.
- Canule vaginale (G): la profondeur d'introduction de la canule varie selon les personnes. Il est conseillé d'insérer la canule progressivement et de toute façon pas plus de 5-6 cm. La canule vaginale doit être utilisée pour un seul lavement, même si c'est la même personne.
- Pureté de l'eau: à utiliser avec de l'eau potable. Si vous pensez que l'eau de votre robinet, même si elle est potable, n'est pas de bonne qualité, utiliser le filtre Pink Shower à double membrane de 1,2 microns (E –accessoire non fourni dans la boîte).
- Pression de l'eau: Pink Shower est équipé d'un raccord avec soupape de contrôle automatique de la pression (B – système breveté). La pression de l'eau en excès est évacuée automatiquement dans le lavabo: **par conséquent, des écoulements d'eau par la partie inférieure du raccord sont normaux et témoignent du bon fonctionnement de la soupape** (fig. 21). Il se peut qu'il y ait un son dans le raccord, semblable à un sifflement, quand le robinet est ouvert; cela n'est pas une anomalie du produit, cela dépend seulement de la forte pression qui se crée à l'intérieur qui fait que, dès l'ouverture du robinet le jet d'eau est déjà délicat, tout en étant efficace. Pour éliminer ce son il suffit de diminuer la pression de l'eau avec la commande du robinet.
- Le lavement doit toujours s'effectuer avec des débits d'eau à faible vitesse, surtout pour les premières irrigations, en réglant la pression avec la commande du robinet.
- Le dispositif peut être utilisé par des enfants uniquement sur autorisation du pédiatre et toujours sous la surveillance des parents.

- Si des désagréments particuliers sont ressentis après le lavement, interrompre l'utilisation de Pink Shower et consulter son médecin.

SUGGESTIONS D'UTILISATION

- Il est conseillé de ne pas effectuer plus d'un lavement par semaine, sauf indication contraire du médecin.
- L'introduction de l'eau dans le conduit vaginal doit durer environ entre 15 et 20 secondes. La durée peut être plus longue seulement sur conseil du médecin.
- Une fois le lavement terminé attendre quelques secondes, de préférence debout, avant de se rhabiller pour permettre à l'eau de sortir complètement.
- Après l'utilisation de Pink Shower il est conseillé d'utiliser des lactobacilles en application locale pour rééquilibrer l'écosystème vaginal; plus particulièrement, en cas d'infections vaginales répétées, il est conseillé d'appliquer des bougies vaginales/ ovules vaginaux en suivant les indications du médecin.

ENTRETIEN et CONSERVATION

- À la fin du lavement, après avoir dévissé la canule et rincé le dispositif, dévisser la douchette (F) du tuyau pour faire sortir l'eau de l'intérieur et souffler du côté du raccord (B) pour faire sortir l'eau résiduelle présente dans le tuyau (Fig. 22). À la fin, revisser la douchette au tuyau pour conserver le produit.
- Il est conseillé de conserver le produit bien nettoyé et sec dans son étui entre deux utilisations.
- Ne pas utiliser de détergents agressifs pour nettoyer le produit, pour éviter d'endommager les parties en caoutchouc ou en plastique.
- Avant l'utilisation, vérifier que le produit est

intact et qu'il est monté correctement.

- Avant l'utilisation, lorsqu'on connecte Pink Shower au robinet, il faut toujours faire couler l'eau librement dans le lavabo ou le bidet pendant 15-20 secondes environ pour nettoyer l'intérieur du tuyau.

PIÈCES DE RECHANGE et ACCESSOIRES

Vous pouvez acheter la gamme complète des produits Pink Shower sur le site:

www.pink-shower.com ou en pharmacie (dans les pays où il est distribué).

Canules de rechange: fournies dans des boîtes de 10. Disponibles en différentes tailles et plus ou moins souples (consulter site web).

Adaptateur Universel Rapide Addy: permet d'utiliser Pink Shower sans dévisser le filtre du robinet. Utilisation idéale en voyage, à l'hôtel ou en cas de robinets avec filetage non standard.

Raccord multifonction pour douche: pour connecter Pink Shower au tuyau de douche.

Filtre à double membrane de 1,2 microns: pour filtrer les bactéries et les impuretés en suspension dans l'eau supérieures à 1,2 microns.

Filtre pour robinet Pink Shower en métal: disponible avec filetage standard interne et externe.

Adaptateurs: pour robinets avec filetages non standard.

Rallonge: tuyau spiralé de 3m pour connecter Pink Shower même si la distance par rapport au robinet est supérieure à la longueur du tuyau fourni.

Uniquement pour usage externe: ne pas utiliser Pink Shower différemment de ce qui est expressément indiqué.

Le fabricant, les distributeurs et revendeurs déclinent toute responsabilité en cas

d'éventuels dommages à personnes ou objets, dérivant directement ou indirectement d'une mauvaise observation de toutes les prescriptions contenues dans le présent manuel d'utilisation, et concernant le montage, l'utilisation, les contre-indications et l'entretien de l'appareil.

Pour toute information ou précision complémentaire voir le site:

www.pink-shower.com ou contacter le service après-vente au numéro vert 800 577 477 (seulement pour l'Italie) ou par email à: customer@csp srl.net.