

# SDongleA-05 Kurzanleitung (WLAN-FE)

Dokumentausrage: 10  
 Teilenummer: 31500BXP  
 Veröffentlichungsdatum: 24.03.2022



Copyright © Huawei Technologies Co., Ltd. 2022. Alle Rechte vorbehalten.

## HINWEIS

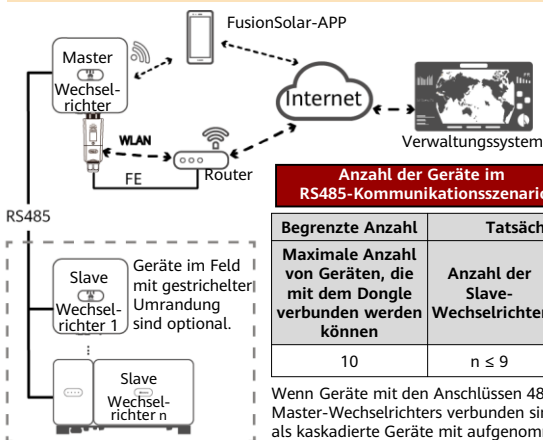
Die Informationen in diesem Dokument können ohne Vorankündigung geändert werden. Bei der Vorbereitung dieses Dokuments wurde größtmögliche Sorgfalt aufgewendet, um die Genauigkeit der Inhalte sicherzustellen. Jedoch entsteht durch die Aussagen, Informationen und Empfehlungen in diesem Dokument keinerlei ausdrückliche oder implizierte Gewährleistung.

- SDongleA-05 (kurz Dongle) ist ein Smart Communications Erweiterungsmodul, das mit Huawei Wechselrichtern zusammenarbeitet, um die Kommunikation zwischen Wechselrichtern und dem Managementsystem über WLAN oder FE zu realisieren.
- Ein Dongle kann für die Gerätekaskadierung über die RS485-Kommunikation verwendet werden (Wechselrichter kaskadiert oder Wechselrichter kaskadiert mit anderen Geräten). Es können maximal 10 Geräte kaskadiert werden.
- Wenn kaskadierte Wechselrichter einen einphasigen Wechselrichter enthalten oder an Akkus angeschlossen sind, können maximal drei Wechselrichter kaskadiert werden.
- Wenn mehrere Wechselrichter kaskadiert werden, ist nur ein Smart Dongle oder ein SmartLogger zulässig.

## 1 Kommunikationsszenario

### ANMERKUNG

- Wechselrichter mit unterschiedlichen Erscheinungsbildern werden im selben Kommunikationsszenario verwendet. Die in diesem Dokument beschriebenen Wechselrichter dienen als Beispiel.
- Im Netzwerk ist der Wechselrichter, in dem der Dongle installiert ist, der Master-Wechselrichter, und andere Wechselrichter sind Slave-Wechselrichter. Slave-Wechselrichter können durch Kaskadierung mit dem Dongle kommunizieren.
- Stellen Sie im Kommunikationsszenario sicher, dass das drahtlose Netzwerk von Wechselrichter und Router nicht gestört wird und dass das Signal normal ist.



### Anzahl der Geräte im RS485-Kommunikationsszenario

Begrenzte Anzahl	Tatsächliche Anzahl	
Maximale Anzahl von Geräten, die mit dem Dongle verbunden werden können	Anzahl der Slave-Wechselrichter	Anzahl anderer Geräte (z. B. Smart Power Sensor und Energiespeicher)
10	$n \leq 9$	$\leq 9 - n$

Wenn Geräte mit den Anschlüssen 485B2 und 485A2 des Master-Wechselrichters verbunden sind, werden sie nicht als kaskadierte Geräte mit aufgenommen.

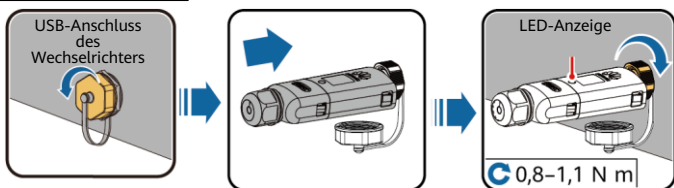
### Anforderungen an das Wechselrichtermodell

Master-Wechselrichter	Slave-Wechselrichter
SUN2000-(2KTL-6KTL)-L1 SUN2000-(3KTL-20KTL)-M0 SUN2000-(3KTL-12KTL)-M1 SUN2000-(8KTL-20KTL)-M2 SUN2000-(20KTL -40KTL)-M3	SUN2000-(2KTL-6KTL)-L1 SUN2000-(3KTL-20KTL)-M0 SUN2000-(3KTL-12KTL)-M1 SUN2000-(8KTL-20KTL)-M2 SUN2000-(20KTL -40KTL)-M3 SUN2000-29.9KTL/36KTL SUN2000-33KTL-A SUN2000-50KTL/60KTL-M0

## 2 Installation und Inbetriebnahme

1. Installieren Sie den Dongle.

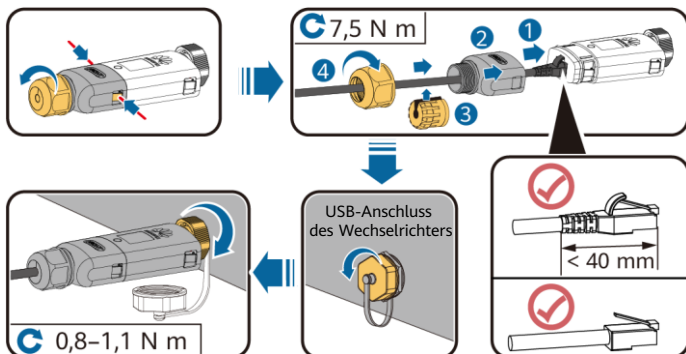
### WLAN-Kommunikation



ILO4H00005

### FE-Kommunikation

Empfohlen werden ein für Außenbereiche geeignetes, abgeschirmtes CAT-5E-Netzwerkkabel (Außendurchmesser < 9 mm; Eigenwiderstand  $\leq 1,5 \Omega/10 \text{ m}$ ) und abgeschirmte RJ45-Steckverbinder.



ILO4H00004

Aktion	LED		Anmerkungen	Beschreibung
	Farbe	Status		
Anschließen des Dongles	Nicht zutreffend	Aus	Normal	Der Dongle ist nicht gesichert oder nicht eingeschaltet.
	Gelb (blinkt gleichzeitig grün und rot)	Leuchtet dauerhaft		Der Dongle ist gesichert und eingeschaltet.
	Rot	Blinkt in kurzen Abständen (0,2 s lang ein und 0,2 s lang aus)		Die Parameter für die Verbindung zum Router müssen eingestellt werden.
	Rot	Leuchtet dauerhaft	Anormal	Der Dongle ist defekt. Ersetzen Sie den Dongle.
	Blinkt abwechselnd rot und grün	Blinkt in langen Abständen (1 s lang ein und 1 s lang aus)		Keine Kommunikation mit dem Wechselrichter <ul style="list-style-type: none"> <li>Entfernen Sie den Dongle und setzen Sie ihn dann wieder ein.</li> <li>Prüfen Sie, ob die Wechselrichter mit dem Dongle kompatibel sind.</li> <li>Verbinden Sie den Dongle mit anderen Wechselrichtern. Überprüfen Sie, ob der Dongle oder der USB-Anschluss des Wechselrichters defekt ist.</li> </ul>

## HINWEIS

Vergewissern Sie sich vor der Einstellung der Parameter, dass die AC- und die DC-Seite des Wechselrichters eingeschaltet sind.

2. Installieren Sie die FusionSolar-App. Führen Sie die **Einrichtungsassistent**-Vorgänge aus. Wenn Sie diese Vorgänge bereits ausgeführt haben, überspringen Sie diesen Schritt. Wenn nicht, können Sie den unten angezeigten QR-Code scannen, um die App-Kurzanleitung abzurufen, in der die **Einrichtungsassistent**-Vorgänge beschrieben werden.



FusionSolar-App



Kurzanleitung

Aktion	LED-Anzeige		Anmerkungen	Beschreibung
	Farbe	Status		
Verbindungseinstellungen des Routers	Grün	Blinkt in langen Abständen (0,5 s lang ein und 0,5 s lang aus)	Normal	Verbindung zum Router wird hergestellt
	Rot	Blinkt in kurzen Abständen (0,2 s lang ein und 0,2 s lang aus)	Anormal	Fehler beim Verbinden mit dem Router. Prüfen Sie, ob die Parameter für die Verbindung des Dongle mit dem Router ordnungsgemäß eingestellt sind. Wenn dies nicht der Fall ist, stellen Sie die Parameter korrekt ein.
Einstellungen des Verwaltungssystems	Grün	Leuchtet dauerhaft	Normal	Verbindung zum Verwaltungssystem erfolgreich hergestellt.
	Rot	Blinkt in langen Abständen (1 s lang ein und 1 s lang aus)	Anormal	Verbindung zum Verwaltungssystem ist fehlgeschlagen. Überprüfen Sie, ob die Parameter für die Verbindung von Wechselrichtern mit dem Managementsystem richtig eingestellt sind. Wenn dies nicht der Fall ist, stellen Sie die Parameter korrekt ein.
	Grün	Blinkt in kurzen Abständen (0,2 s lang ein und 0,2 s lang aus)	Normal	Der Wechselrichter kommuniziert über den Dongle mit dem Verwaltungssystem.

### ANMERKUNG

- In Regionen (wie z.B. Großbritannien), wo die FusionSolar-App nicht verfügbar ist, oder bei einem Verwaltungssystem von Drittanbieter, kann nur die SUN2000-App zur Inbetriebnahme verwendet werden. In diesem Dokument wird die FusionSolar-App als Beispiel verwendet, um die Methode zur Inbetriebnahme zu beschreiben. Führen Sie für die SUN2000-App Vorgänge nach Bedarf aus.
- Um die SUN2000-App zu erhalten, scannen Sie den QR-Code oder suchen Sie nach „SUN2000“ in Huawei AppGallery, laden Sie das neueste Installationspaket herunter, und installieren Sie die SUN2000-App gemäß den Anweisungen. Die Version von SUN2000-App sollte 3.2.00.002 (Android) oder neuer sein.



# Leistungsparameter

<b>Modell auf dem Typenschild</b>	SDongleA-05
<b>Maximale Anzahl von Geräten</b>	10 (Wechselrichter sind über RS485 miteinander verbunden.)
<b>Netzwerkport</b>	10/100M Ethernet-Port
<b>Verschlüsselungsmodus</b>	Nicht verschlüsselt, WPA, WPA2, WPA/WPA2
<b>Installationsmodus</b>	Plug-and-Play (gilt nur für Wechselrichter)
<b>Anzeige</b>	LED
<b>Maße (H x B x T)</b>	146 mm x 48 mm x 33 mm
<b>Nettogewicht</b>	90 g
<b>Schutzart</b>	IP65
<b>Typischer Stromverbrauch</b>	2,5 W
<b>Standard und Frequenzband</b>	802.11b, 802.11g, 802.11n 2,412 GHz bis 2,484 GHz
<b>Betriebstemperatur</b>	-30 °C bis +65 °C
<b>Relative Luftfeuchtigkeit (nicht kondensierend)</b>	5-95 % RF
<b>Lagertemperatur</b>	-40 °C bis +70 °C
<b>Größte Höhe</b>	4 000 m