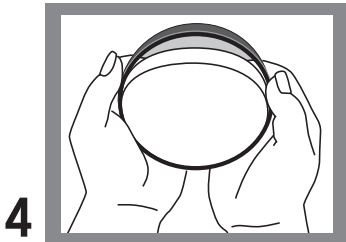
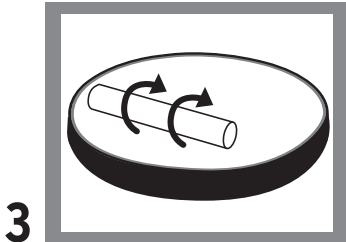
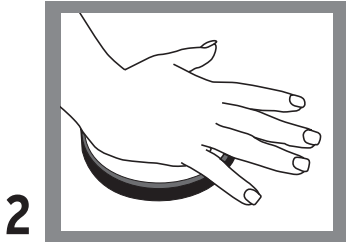
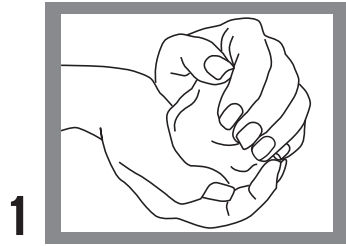


Sculpey Keepsake®

Handprint / Pawprint Ornament Kit Kit Ornament Empreinte de Main / Patte Juego para Realizar Adornos con la Huella de la Mano / Animales



Start with clean hands and work surface. Do not place unbaked clay on furniture. Good working surfaces include a glass or metal surface, disposable tin foil or wax paper. Preheat oven to 275° F (130° C).

Step 1 - Knead clay for 2 minutes.

Step 2 - Form smooth ball and place into middle of ring and flatten with hand until it fills the ring.

Step 3 - Using roller, roll clay inside of ring until smooth and even.

Step 4 - Gently push up on sides of clay from bottom of ring until clay is released.

Step 5 - Wash and dry child's hand or pet's paw.

Commencer par se laver les mains et laver la surface de travail. Ne pas poser l'argile non cuite à même les meubles. Une surface de travail idéale comprend une surface en verre ou métallique, du papier d'aluminium ou de cire. Préchauffer le four à 275° F (130° C).

Étape 1 - Pétrir l'argile pendant environ 2 minutes.

Étape 2 - Former une boule lisse et la placer au milieu de l'anneau. L'aplatir à l'aide de la main pour remplir l'anneau.

Étape 3 - Utiliser le rouleau pour aplanir l'argile dans l'anneau pour la rendre lisse et régulière.

Étape 4 - Pousser doucement sur les bords de l'argile au bas de l'anneau pour retirer l'argile.

Étape 5 - Laver et essuyer la main de l'enfant ou la patte de l'animal.

Asegúrese de tener las manos limpias y de que el área de trabajo esté limpia antes de comenzar. No coloque la arcilla cruda sobre los muebles. Las superficies de trabajo recomendadas incluyen vidrio o metal, o papel de aluminio o encerado desechable. Precaliente el horno a 275° F (130° C).

Paso 1 - Amase la arcilla durante 2 minutos.

Paso 2 - Forme una bola lisa, colóquela en el medio del círculo y aplánela con la mano hasta llenar el círculo.

Paso 3 - Usando el rodillo, estire la arcilla dentro del círculo hasta que quede lisa y uniforme.

Paso 4 - Presione ligeramente los lados de la arcilla desde la parte inferior del círculo hacia arriba hasta que la arcilla se suelte.

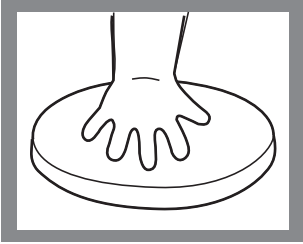
Paso 5 - Lave y seque la mano del niño o la pata de la mascota.

NOTICE! Many modeling clays contain ingredients that may stain or damage finished surfaces. Do not place unbaked clay on furniture, flooring, plastic, carpeting or fabric. Protect finished surfaces by using unbaked Sculpey® clay products on the Sculpey® Oven-Safe Work Mat, a glass or metal surface or use disposable foil or wax paper beneath your work. Tool contains functional sharp point.

ATTENTION ! Beaucoup d'argiles à modeler contiennent des ingrédients qui peuvent tacher ou endommager les surfaces finies. Ne déposez pas de l'argile non cuite sur des meubles, des planchers, du plastique, de la moquette ou du tissu. Protégez les surfaces finies en utilisant les produits d'argile non cuite Sculpey® sur les surfaces en travail allant au four Sculpey®, verre ou en métal, ou en travaillant sur du papier d'aluminium ou du papier ciré jetable le tapis. L'outil est doté d'une pointe aigüe fonctionnelle.

¡AVISO! Muchas arcillas para modelar contienen ingredientes que pueden manchar o dañar las superficies acabadas. No coloques la arcilla cruda sobre muebles, pisos, plástico, alfombras o tejidos. Para proteger las superficies acabadas, utiliza los productos crudos Sculpey® sobre una superficie de el Tapete de Trabajo Sculpey® Apto, vidrio o metálica, o utiliza papel de aluminio desechable o papel encerado para horno como superficie de trabajo. La herramienta contiene una punta afilada funcional.

6



Step 6 – Leave room on the bottom or side for name / date and on top for 2 hang holes. Press child’s hand or pet’s paw firmly into clay. If you are unhappy with the impression repeat steps 2-5.

Step 7 – Use pointed end of detail tool to make 2 holes at top of ornament for hanging. For best results hold ornament in one hand and push the detail tool through the clay (see diagram for how far to push tool through). After holes are made, carefully flip the ornament over and push the detail tool back through the holes.

Step 8 – Add name or date with detail tool.

Step 9 – Put ornament onto baking sheet (use oven-proof glass or metal surface) and bake for 30 minutes at 275° F (130° C). **BAKING SHOULD BE DONE BY AN ADULT. DO NOT USE MICROWAVE OVEN. DO NOT EXCEED THE ABOVE TEMPERATURE OR BAKING TIME.**

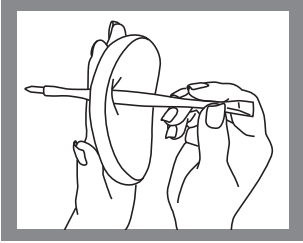
Step 10 – Remove from oven and cool. Add ribbon.

After use, wash the ring in warm soapy water to remove clay.

CREATIVE IDEAS:

1. Add name to ornament using red or green permanent marker after baking.
2. Add glitter glue to your baked ornament to add sparkle.
3. Instead of a handprint, do a footprint ornament.
4. Use your pet’s tag in the ornament– push the metal tag into the impression medium before baking.
5. Paint the ornament with acrylic paint for a festive look.

7



Questions or comments?
Contact us at:

Questions ou Commentaires ?
Contactez-nous :

¿Preguntas o Comentarios?
Estamos a sus órdenes al:

Polyform Products Company, Inc.
1901 Estes Avenue
Elk Grove Village, IL 60007 USA
info@polyformproducts.com

©2020 Polyform Products Co.

www.sculpey.com

RM# 449178 RD0409SZ

Étape 6 – Laisser un espace en dessous ou sur le bord pour écrire le nom/date et au-dessus pour faire 2 trous pour l'accrocher. Presser la main de l'enfant ou la patte de l'animal dans l'argile. Si l'empreinte ainsi obtenue n'est pas bonne, répéter les étapes 2 à 5.

Étape 7 – Utiliser le bout pointu de l'outil de précision pour percer deux trous en haut de l'ornement pour le suspendre. Pour de meilleurs résultats, tenir l'ornement dans une main et enfoncer l'outil de précision dans l'argile (voir l'image pour voir jusqu'où enfoncer l'outil de précision). Une fois que les trous sont percés, retourner doucement l'ornement et faire passer de nouveau l'outil de précision dans les trous.

Étape 8 – Ajouter un nom ou la date avec l'outil de précision.

Étape 9 – Placer l'ornement sur une plaque de cuisson (utiliser une surface en verre ou une plaque métallique utilisable au four) et laisser cuire pendant 30 minutes à 275° F (130° C). **LA CUISSON DOIT ÊTRE EFFECTUÉE PAR UN ADULTE. NE PAS UTILISER UN FOUR À MICRO-ONDES. NE PAS CUIRE À UNE TEMPÉRATURE PLUS ÉLEVÉE OU UN TEMPS DE CUISSON PLUS LONG QUE CE QUI EST INDIQUÉ.**

Étape 10 – Retirer du four et laisser refroidir. Ajouter le ruban.

Après utilisation, laver l'anneau à l'eau savonneuse tiède pour retirer l'argile.

IDÉES :

1. Ajouter un nom sur l'ornement avec un marqueur permanent rouge ou vert après la cuisson.
2. Ajouter des paillettes sur votre ornement cuit pour qu'il scintille.
3. Au lieu d'une empreinte de main, faire une empreinte de patte.
4. Utiliser la plaque métallique d'identification de votre chien : faire une empreinte de la plaque dans l'argile avant de la cuire.
5. Peindre l'ornement avec de la peinture acrylique pour un aspect plus festif.

Paso 6 – Deje espacio en la parte inferior o a un lado para el nombre y la fecha, y en la parte superior para dos orificios para colgar. Presione la mano del niño o la pata de la mascota firmemente sobre la arcilla. Si la impresión no le satisface, repita los pasos 2 al 5.

Paso 7 – Use el extremo puntiagudo de la herramienta para detalles y haga dos orificios para colgar en la parte superior del adorno. Para obtener resultados óptimos, sostenga el adorno con una mano y presione la herramienta para detalles a través de la arcilla (vea el diagrama para saber hasta dónde presionar con la herramienta). Luego de hacer los orificios, dele vuelta cuidadosamente al adorno y presione la herramienta para detalles a través de los orificios.

Paso 8 – Añada el nombre o la fecha con la herramienta para detalles.

Paso 9 – Coloque el adorno en la bandeja para hornear (use una superficie de vidrio o metálica apta para horno) y hornee durante 30 minutos a 275° F (130° C). **UN ADULTO DEBE REALIZAR EL HORNEADO. NO UTILICE UN HORNO DE MICROONDAS. NO EXCEDA LA TEMPERATURA NI EL TIEMPO DE HORNEADO RECOMENDADOS.**

Paso 10 – Retire del horno y deje enfriar. Coloque la cinta.

Después del uso, lave el círculo en agua jabonosa tibia para eliminar la arcilla.

IDEAS CREATIVAS:

1. Añada el nombre al adorno usando un rotulador permanente rojo o verde después del horneado.
2. Póngale goma con purpurina al adorno horneado para añadirle brillo.
3. En vez de la huella de una mano, haga un adorno de la huella de un pie.
4. Use la placa de identificación de su mascota en el adorno; presione la placa de metal en el medio de impresión antes de hornear.
5. Pinte el adorno con pintura acrílica para darle una apariencia alegre.