

BOSSONS.se

house & garden

Historiska orangerier!
Tillverkade i stål för att klara av
väder och vind.
Ladda ner vår folder och se våra
modeller.

www.bossons.se



Ladda ner vår folder på www.bossons.se

Gardenhouse - Växthus - Poolhus - Café - Egohus - Orangeri - 0709 611 966



Tips och fakta

Här ger vi dig lite tips och idéer för att du skall kunna njuta av ditt GardenHouse under många år framöver. Huset monteras i tre moment

1. Förberedelser
2. Montage av huset
3. Montage av glas och tätning 1.

1.

- Vid leverans tänk på att boka lossningshjälp med truck, traktor med lyft eller liknande samt att det finns utrymme för avlastning
- Efter/under lossningen, packa upp och kontrollera ditt hus. Anmäl ev skador till chauffören!
- Huset är så stort (högt) att det kräver byggnadslov, det ansöker du om på kommunen
- Välj plats noga! Husen väger från ca två ton upp till 10 ton, så en stabil grund är en grundförutsättning
- Planera grunden noga: gräv ut, fyll upp med sand/singel eller gjut en ram använd t ex leca-block. Tänker du klä nederdelen med t ex tegel, tänk på att lägga till den tjock-leken på dina mått. Se ritning sista sidan, måtten är yttermått
- Innan grunden gjutes/hårdgöres, tänk på att dra in eventuellt el, vatten och avlopp • Var noga med avvägningen, så att huset kommer i våg

2.

- Samtliga hus är monterade på fabrik
- Följande är praktiskt att ha till hands vid monteringen: Vackert väder, vattenpass, 2 fasta nycklar av vardera 13, 14 och 18 mm. Stor stjärnskruvmejsel, klubba/gummihammare, 2-3 extra - glada - personer, Tätnings lister på rulle alt. tätningsmassa i patron. Glassilikon eller liknande, handskar. Kniv, bormaskin och en stege eller två. Vid montage av större hus rekommenderar vi att man tar in offert för montage av hantverkare.
- Montage: Följ steg för steg anvisningen som ligger i medföljande montagebox

3.

Tätningen – Silicon och/eller tätningslister

När huset är monterat så skall sedan glasen monteras och tätas.

Glasen monteras efter att huset monterats. Vi har i tidigare versioner monterat glasen innan huset monterats men då kunde rutorna spricka vid hanteringen. Därför monteras glasen när allt annat är monterat.

För montage följd anvisningen på rutorna. De är uppmärkta med märkningen för motsvarande väggsektion.

- Handtag för att lyfta glas underlättar. För att det inte ska läcka in vid regn, krävs tätning med glassilikon.

För att undvika att vatten, gräs och nedfall kan leta sig in i springor, under spröjsen osv skall tätning ske utifrån mellan alla delar där vatten kan ta sig in. Till detta använder man silicon.

Att använda sig av den lokala glasmästaren för denna tätning rekommenderas. Även om man kan göra detta själv så är den kostnad ofta väl investerade pengar då de blir både snyggt och välgjort.

Måla gärna över alla skruvskallar efter monteringen, då dessa brukar bli avskavda. Kolla gärna en extra gång, så att allt blivit behandlat/tätat.

”Regntest”

Detta gör man enkelt med en vattenslang. Låt den ligga på taket, spruta lätt på väggarna och flöda på. Gå in i huset och stäm av.

Husen kan få i tre olika behandlingar.

1. Ogalvat och pulverlackerat.
2. Förgalvat och pulverlackerat
3. Varmgalvat och pulverlackerat.

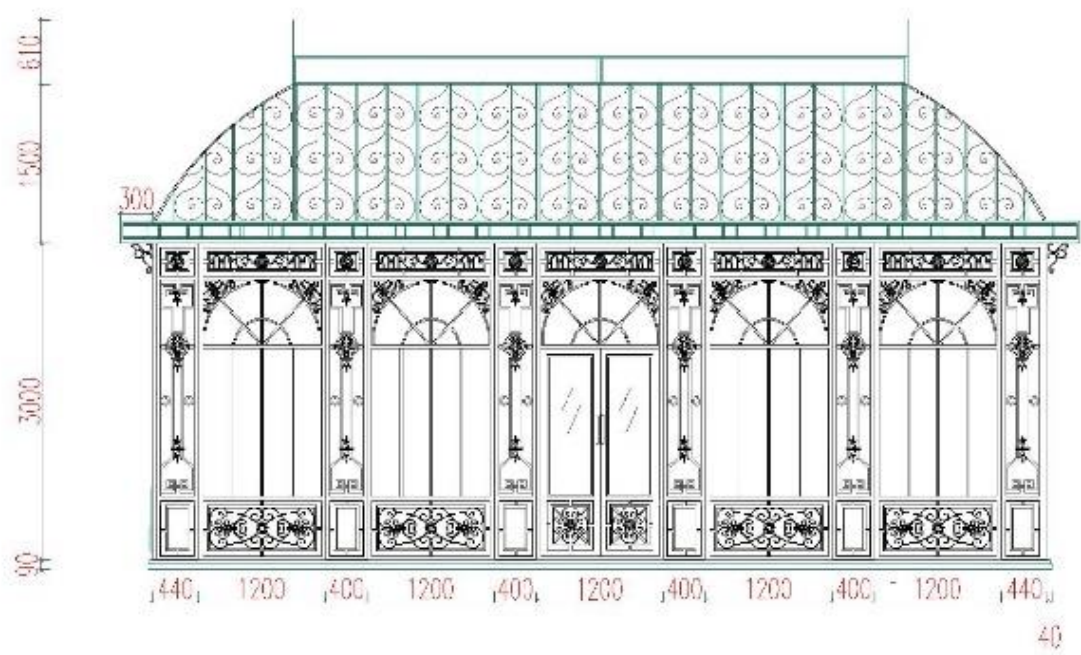
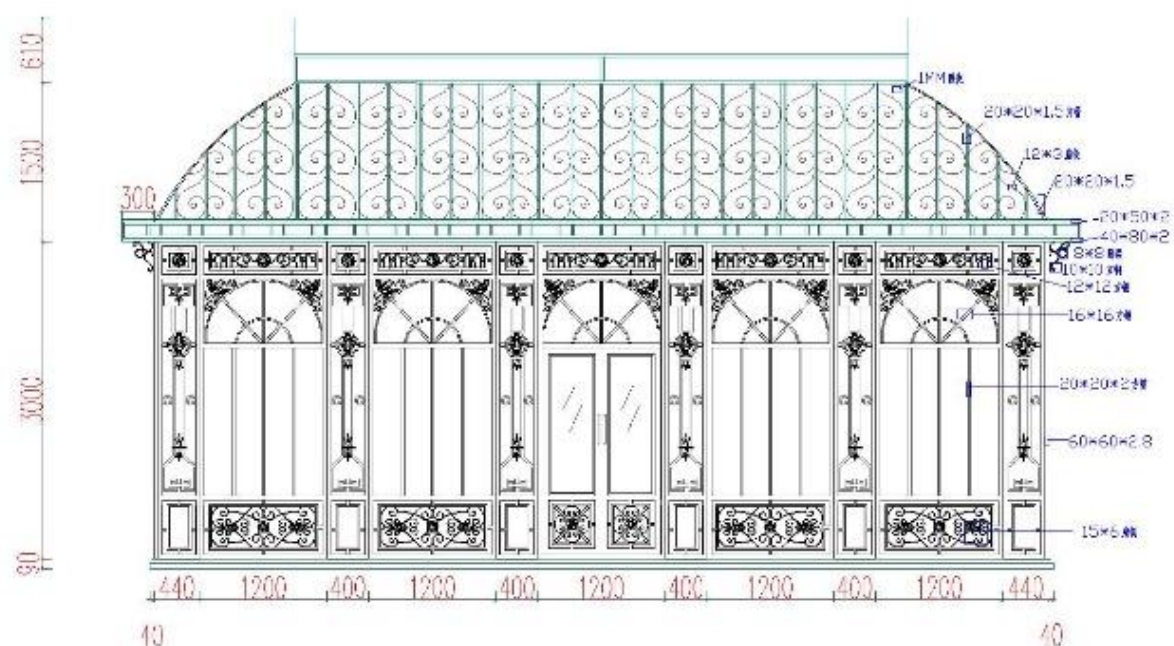
1. Ogalvade hus är ursprunget till våra orangerier och finns i versioner runt om i Europa. Många av dessa hus har stått sedan 1800-talet och är fortfarande i bruk. Dock kräver de en kärleksfylld skötsel. Vi rekommenderar dessa framförallt för bruk inomhus eller väl skyddat. Tex i gallerior eller motsvarande.

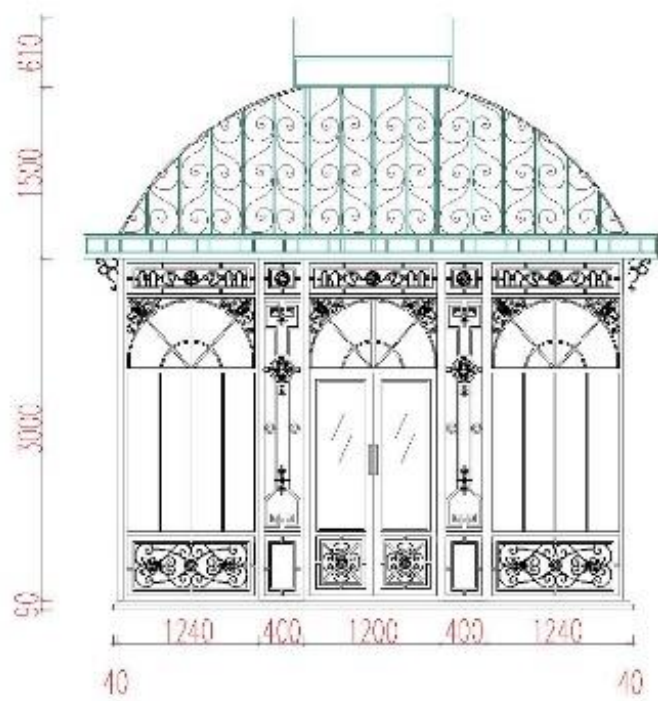
2. Förgalvade hus levereras till de som önskar en mixad patina med lite rost i skarvar. Huset är tillverkat av förgalvaniserat mtrl som sedan kallgalvas i skarvarna. Detta ger ett bra skydd men man kommer löpande att få titta över sitt hus.

3. Helgalvade. Det innebär att stommen i huset är svetsad och klar innan det doppas i galvaniseringsbadet. Denna process borgar för ett högt skydd som står emot rost i många år framöver.

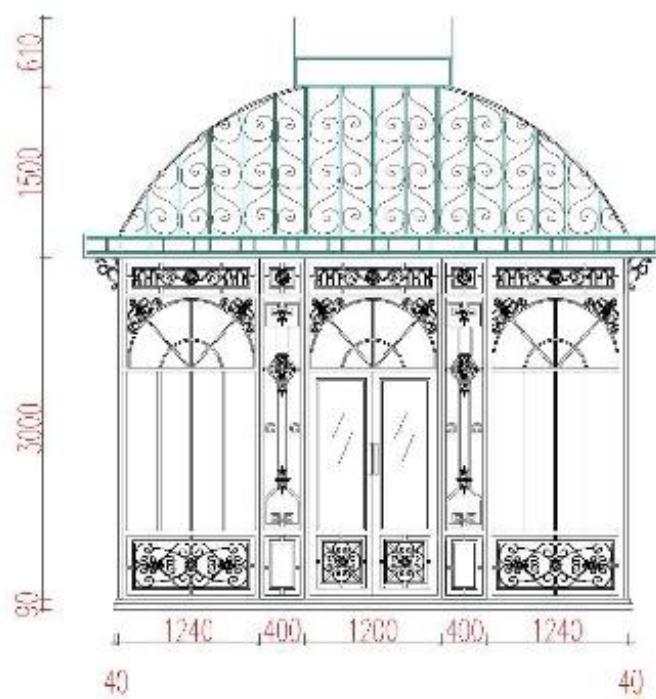
Trots behandlingen så kommer man inte helt ifrån rosten. Detta då det kan komma rostrinningar från skruvhål. Vi rekommenderar att man vid den årliga ”vårgenomgången” tittar över hela huset.

Oavsett vilket hus man väljer ovan så kommer man att njuta av sitt hus under årtionden framöver.





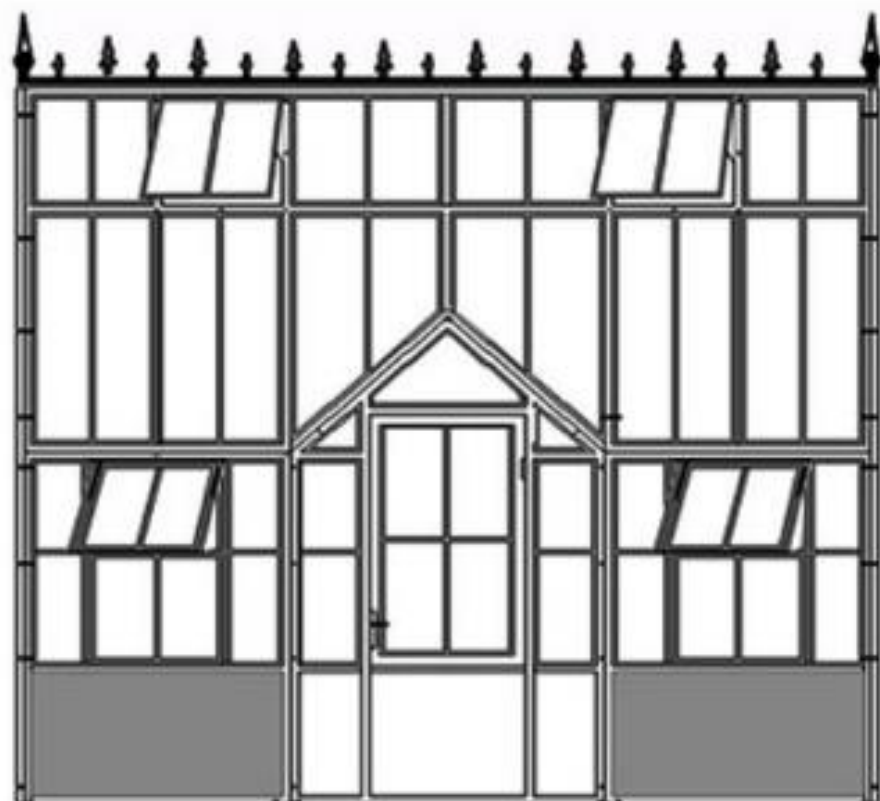
B



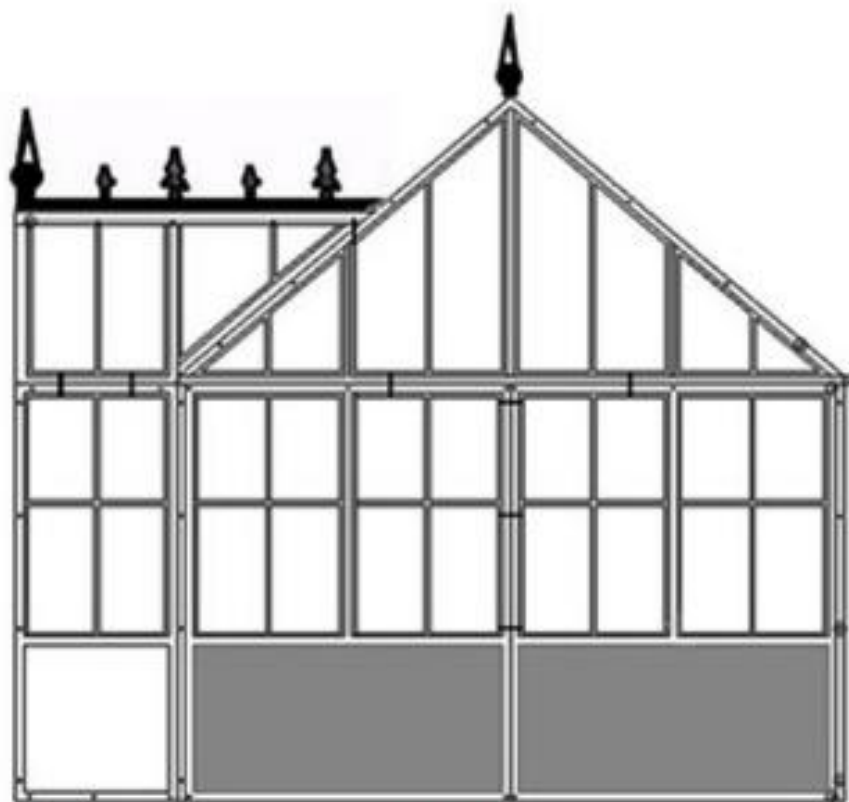
D

www.**BOSSONS**.se
house & garden





440cm



80cm

330cm

Marknadens mest stabila hus

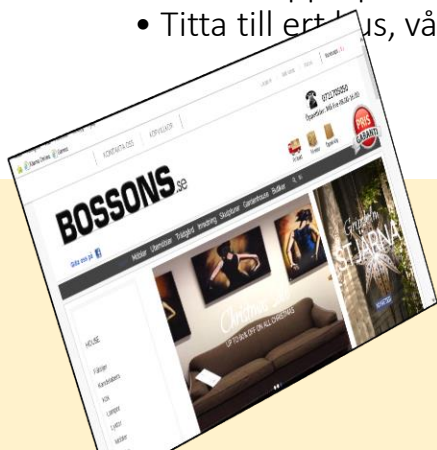
En del kunder väljer att inte göra något underhåll för att få den där gamla hederliga vintage-looken med lite rost här och där.

Victoria huset, på framsidan av denna foldern har stått vid havet, utsatt för saltvatten och inte behandlats på något sätt. Nu ca 8 år senare säljs det vidare till en ny kund som väljer att behålla patinan på huset. Även om huset är rejält och kommer att klara många år utan underhåll så är livslängden att jämföra vid en bil – sköt om ert hus och ni har det alltid.



Precis som på ett vanligt hus krävs underhåll,
här några tips!

- .Skulle man skava av färg eller man upptäcker en yta som man vill behandla med järnfärg för att undvika eller ta bort rost, gör följande; Låt ytan torka, rengör, slipa med lite sandpapper och måla över med järnfärg.
Osäker på färgval, kontakta er lokala färgbutik.
Tätning av skarvar med t ex silikon
- Vatten kan, trots att man tätar väl, leta sig in i profilerna. Vi rekommenderar då att man borrar ett litet dräneringshål om man märker att vattentaget tagit sig in.
Upprepa sedan processen med hammarlack i borrhålet.
- Titta till ert hus, vårståda, höstfixa, tvättar ni det så kan man med fördel använda tvättsvamp.



- Besök vår hemsida
- www.bossons.se
- 0709 611 966