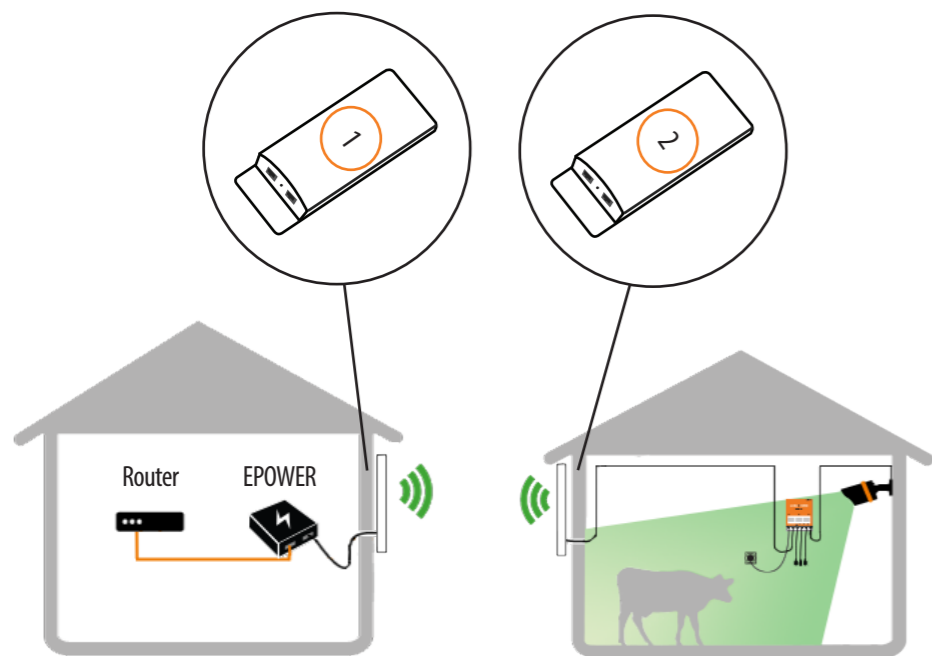
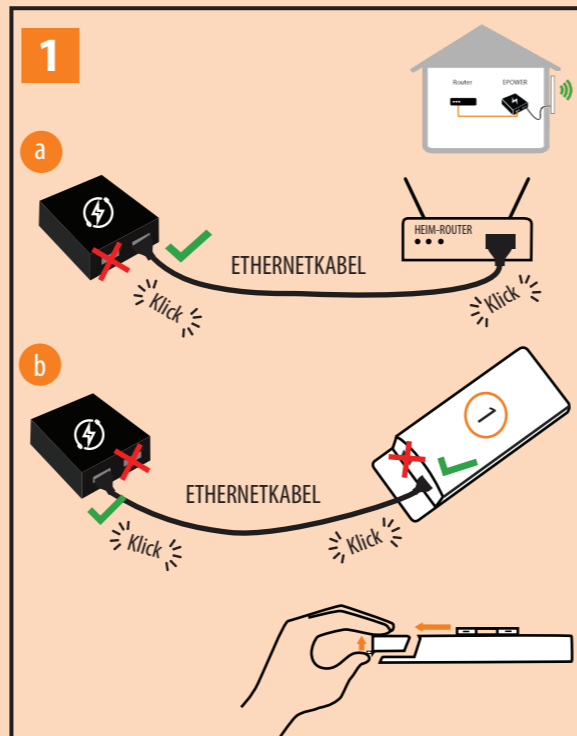




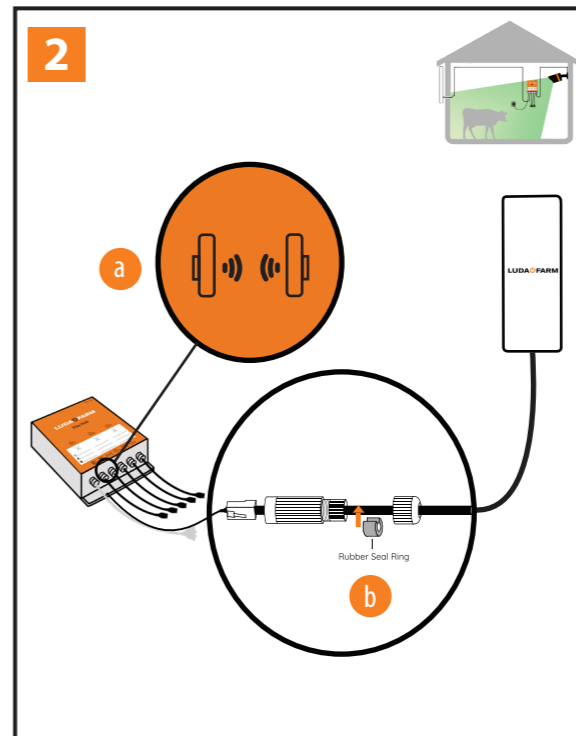
## SYSTEMÜBERSICHT



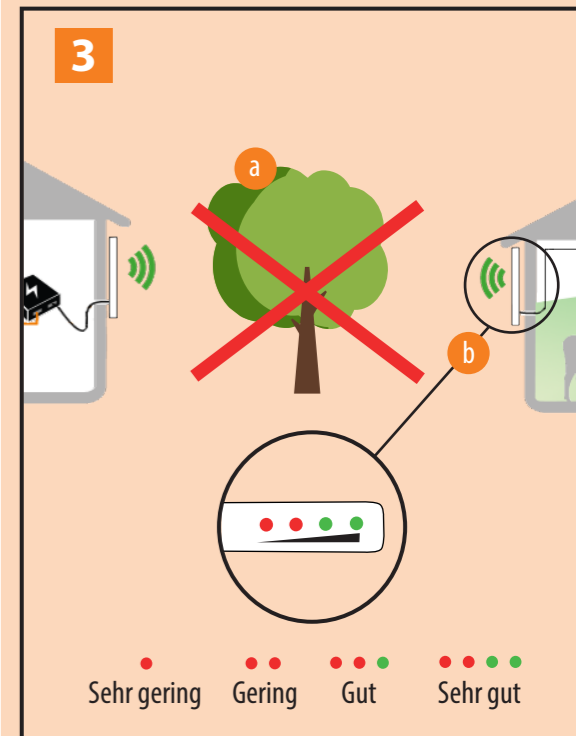
Für bis zu drei Kameras



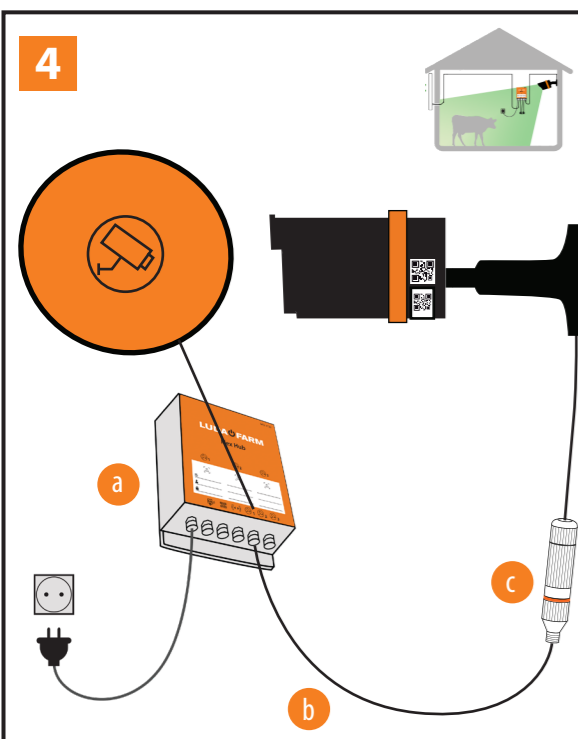
- a Verbinden Sie Ihren Heim-Router über ein Ethernetkabel mit dem „LAN“-Anschluss von EPOWER
- b Schließen Sie an den nächsten Anschluss („PoE“) bei EPOWER ein Ethernetkabel an und verbinden Sie das andere Kabelende mit Antenne Nr. 1



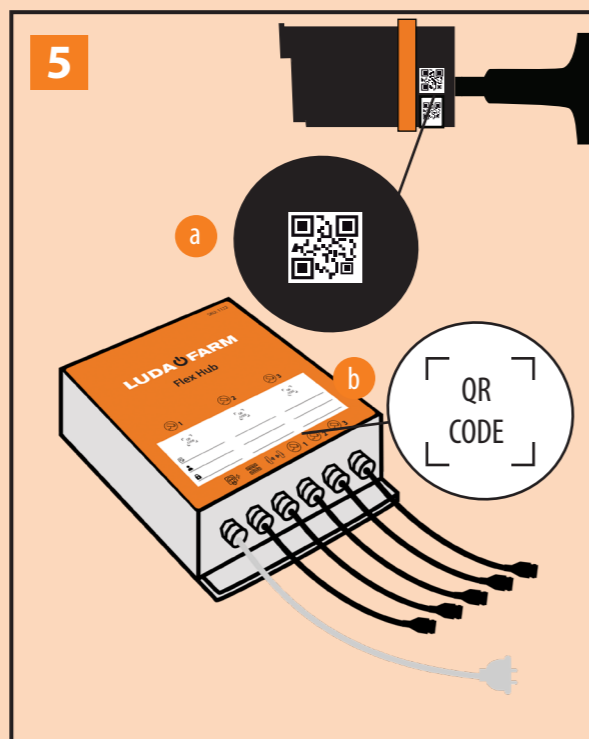
- a Verbinden Sie Antenne Nr. 2 mit Flex Hub
- b Achten Sie dabei darauf, dass das Ethernetkabel vorm Anschließen an Flex Hub mit dem zusätzlichen Dichtanschluss versehen wird. Siehe Anleitung nächste Seite: „Montage wasserdichter Adapter“



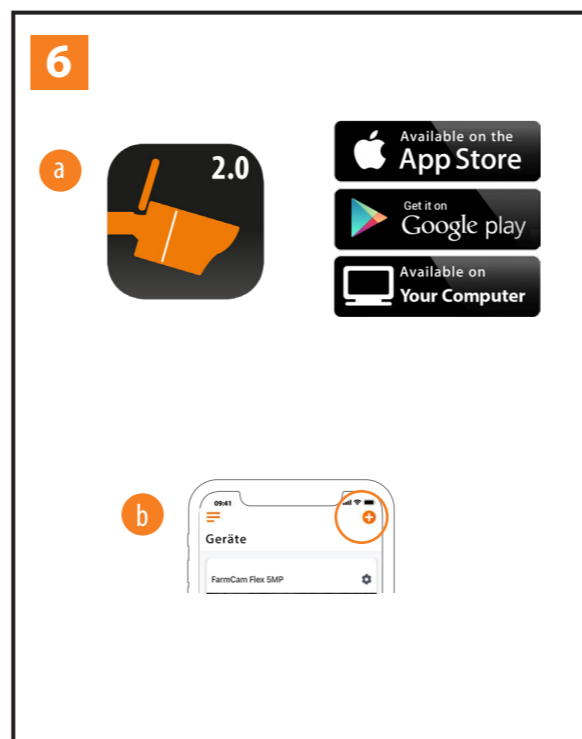
- a Achten Sie darauf, dass zwischen den Antennen eine Sichtverbindung besteht
  - b Prüfen Sie die Signalstärke an Antenne Nr. 2. Die Signalstärke muss am Installationspunkt mindestens „Gut“ sein\*
- \*Die Signalstärke kann nur an Antenne Nr. 2 abgelesen werden



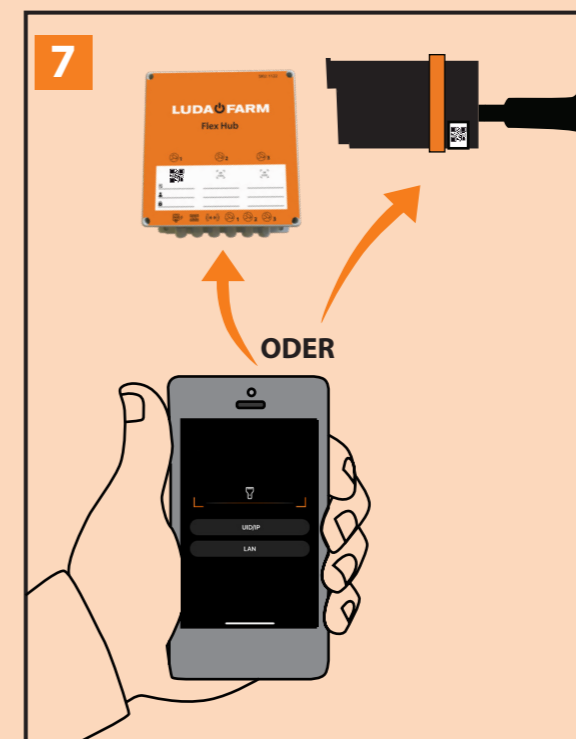
- a Montieren Sie Flex Hub an einer vertikalen Fläche (Empfehlung)
- b Schließen Sie die Kamera an eins der Kabel von Flex Hub an
- c Achten Sie beim Anschließen darauf, dass der wasserdichte Adapter angebracht ist



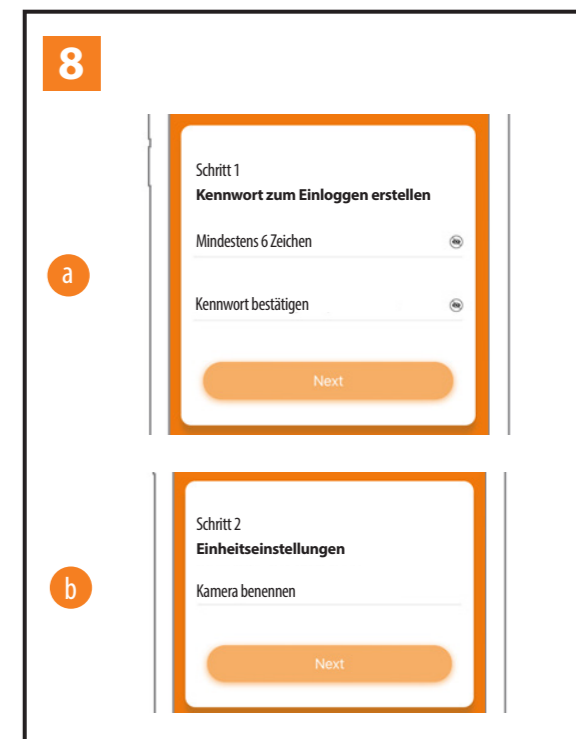
- a Entfernen Sie einen der QR-Codes von der Kamera
- b Bringen Sie den QR-Code zur späteren Verwendung an Flex Hub an



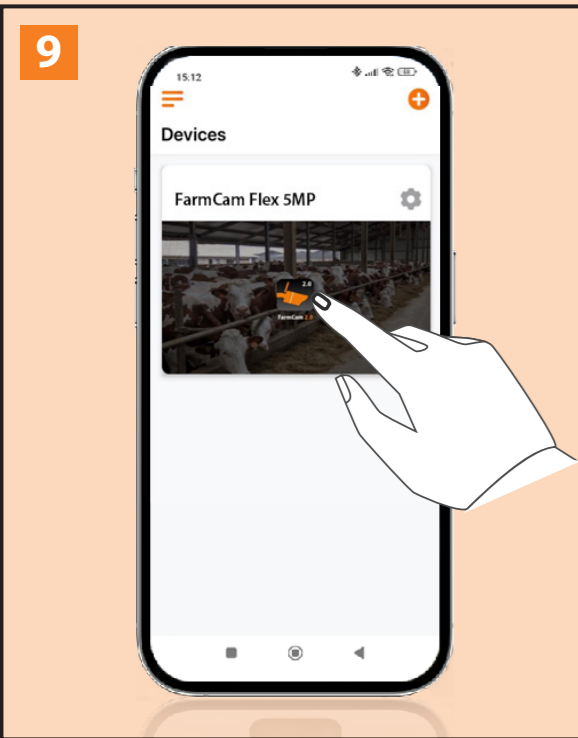
- a Downloaden und installieren Sie die App FarmCam 2.0
- b Öffnen Sie die App und fügen Sie die Kamera über den Button + oben rechts hinzu



Scannen Sie den QR-Code an Kamera oder Flex Hub. Die beiden QR-Codes an der Kamera sind bei jeder neuen Kamera speziell vergeben und identisch

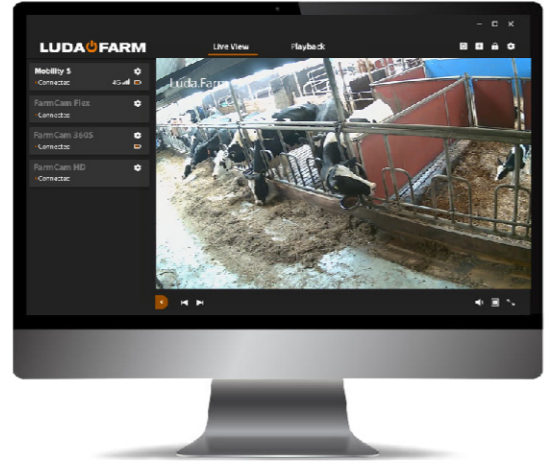


- a Erstellen Sie ein Kennwort für Ihre Kamera
- b Benennen Sie Ihre Kamera und schließen Sie die Einrichtung über die Schritte in der App ab



Durch Antippen des Bildes auf dem Bildschirm starten Sie das Live-Video

**EINRICHTUNG AM COMPUTER**



[www.luda.farm/farmcam2.0](http://www.luda.farm/farmcam2.0)  
Auf dem Computer können Sie alle Kameras einsehen

**MEHR ERFAHREN**

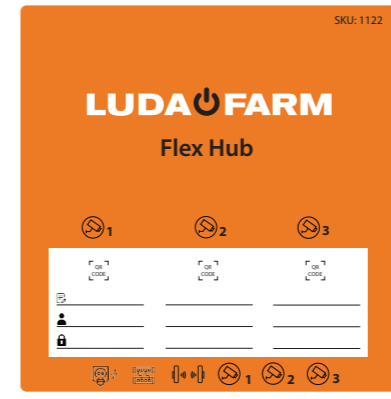
Erfahren Sie mehr über die Zusatzfunktionen der App FarmCam 2.0. Scannen Sie den nachstehenden QR-Code mit Ihrem Smartphone, um unsere Anleitungen abzurufen



Scannen Sie den QR-Code für Zusatzfunktionen

- Warnmeldungen per E-Mail
- AI
- Programmierbare Aufnahme
- Push-Benachrichtigungen
- Bewegungsmelder

**SYMBOLÜBERSICHT**



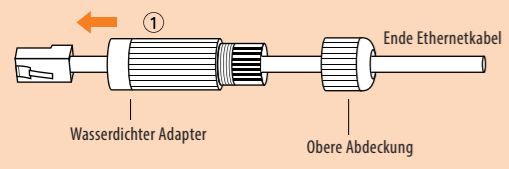
- Netzkabel
- Kamerabezeichnung
- Verbindungsoption
- Benutzername
- Luda Bridge
- Kennwort
- Kamera
- QR-Code

**FEHLERSUCHE**

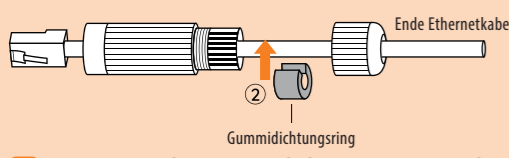
- 1. Die Kamera verbindet sich nicht**  
Ziehen Sie den Netzstecker von Flex Hub heraus und stecken Sie ihn wieder hinein. Warten Sie 2 Minuten, bevor Sie einen neuen Verbindungsversuch starten
- 2. Ich habe das Kennwort für meine Kamera vergessen**  
Nehmen Sie einen Reset vor, indem Sie die Taste am Kamerakabel mind. 5 Sekunden gedrückt halten
- 3. Die Kameraverbindung ist unterbrochen**  
Versuchen Sie, die Kamera mit einem anderen Flex Hub-Anschluss zu verbinden. Ist dies immer noch nicht möglich, führen Sie einen Kamera-Reset durch
- 4. Mein Empfang ist schlecht**  
Stellen Sie sicher, dass das Signal zwischen den Antennen durch nichts behindert wird
- 5. Die Kamera hat keinen Strom**  
Stellen Sie sicher, dass Flex Hub an Strom angeschlossen ist. Blinkt die Anzeileuchte am Anschlussdraht von Flex Hub grün, dann Wird die Kamera mit Strom versorgt
- 6. Ich kann die Kamera nicht ohne Kabel verwenden**  
Die Kameras müssen per Kabel mit Flex Hub verbunden sein
- 7. Das Kamerabild ist schwarz-weiß**  
Bei Dunkelheit sorgt das IR-Licht der Kamera für ein schwarz-weißes Kamerabild. Erhöhen Sie die Beleuchtung im Kamerabereich, um diesen Effekt zu vermeiden
- 8. Sie möchten mehr erfahren?**  
Infos finden Sie jederzeit auf unserer Website [www.luda.farm](http://www.luda.farm) oder wenden Sie sich gern an den zuständigen Vertriebsmitarbeiter

**MONTAGE WASSERDICHTER ADAPTER**

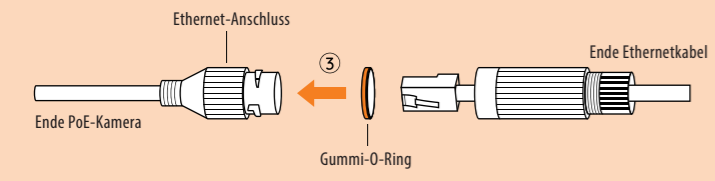
Bei der Kameramontage im Außenbereich müssen Sie den wasserdichten Adapter am Ende der Kabel für Kamera und Flex Hub anbringen \*



**1** Entfernen Sie den Gummidichtungsring und führen Sie das Ethernetkabel durch den wasserdichten Adapter ein

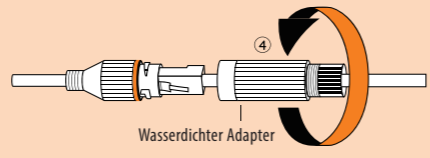


**2** Bringen Sie den Gummidichtungsring am Ethernetkabel zwischen oberer Abdeckung und wasserdichtem Adapter an

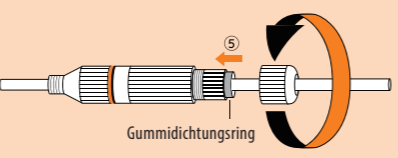


**3** Setzen Sie einen Gummi-O-Ring auf den Ethernet-Anschluss und stecken Sie das Ethernetkabel anschließend in den Ethernet-Anschluss

\*Der wasserdichte Adapter muss angebracht werden, andernfalls erlischt die Gewährleistung für das System



**4** Richten Sie den wasserdichten Adapter nach dem Ethernet-Anschluss aus und drehen Sie ihn im Uhrzeigersinn, um die beiden Teile fest zu verbinden



**5** Schieben Sie den Gummidichtungsring in den wasserdichten Adapter hinein und schrauben Sie die obere Abdeckung auf. Nach dem Einrasten ist die Montage abgeschlossen

**LIEFERUMFANG**

- Kamera Flex 5MP (Art.-Nr. 1121)
- Flex Hub (Art.-Nr. 1122)
- Bridge 300 (Art.-Nr. 1123)
- EPOWER-Adapter (Art.-Nr. 1124)
- Kombikabel für Netz und Netzwerk, 10 m (Art.-Nr. 5055)
- Netzwerk-Extender, Buchse auf Buchse, RJ45 (Art.-Nr. 5029)
- Schraubensatz

**TECHNISCHE DATEN**

<b>Kamera Flex 5MP, Art.-Nr. 1121</b>	
Betriebstemperatur:	-10 bis +55 °C
IP-Schutzart:	IP66
Reichweite Nachtsicht:	Bis zu 30 Meter
Bildwinkel:	80° horizontal, 42° vertikal
Bildauflösung:	2560 x 1920 p
Bildwechselfrequenz:	Bis zu 30 fps
Speicherkapazität (Mikro-SD):	64 GB enthalten (max. 256 GB)
Stromversorgung:	IEEE 802.3af, 48 V Active (PoE)
<b>Flex Hub, Art.-Nr. 1122</b>	
Anschlüsse:	1 x 100 Mbps für WAN 4 x 100 Mbps PoE-Anschlüsse für LAN
PoE-Standard:	IEEE 802.3AT / IEEE 802.3AF
Stromspannung Anschluss:	48 V
Max. Stromstärke Anschluss:	30 W
Anzeileuchten:	5 grüne LEDs Verbindung/aktiv
IP-Schutzart:	IP44
Betriebstemperatur:	-20 bis 55 °C
Lagertemperatur:	-40 bis 85 °C
Netzstrom:	100 bis 240 V, 50/60 Hz, max 6,5 A
Standby-Verbrauch:	5,5 W
<b>Bridge 300, Art.-Nr. 1123</b>	
Funkstandard:	IEEE802.11b/g/n
Verbrauch:	< 8 W
Betriebstemperatur:	-40~55 °C
Lagertemperatur:	-50~75 °C
Arbeitsfeuchtigkeit:	10~90 % RH nicht kondensierend
Lagerfeuchtigkeit:	5~90 % RH nicht kondensierend
IP-Schutzart:	IP65
Frequenz:	2,3 Ghz – 2,7 Ghz
Funkstandard:	IEEE802.11b/g/n

**FAQ**

- 1. Können Fremde meine Kamera einsehen?** Nein, der Zugriff auf Ihr Kamerabild ist nur mit der Geräte-Kennnummer und dem Kennwort Ihrer Kamera möglich
- 2. Wie kann ich meinen Hof an die Funktionen des Gerätes anpassen?** Wie Sie das Gerät optimal für Ihre Zwecke nutzen, erfahren Sie unter [www.support.luda.farm](http://www.support.luda.farm) oder in den Anleitungen für FarmCam 2.0
- 3. Das Hauptfenster zeigt ein Standbild** Ja, zum Übertragen neuer Bilder müssen Sie eine Kamera auswählen. Klicken Sie dafür ein Bild an, und das Live-Video beginnt
- 4. Kann ich mehrere Kameras mit meinem Smartphone verbinden?** Ja, eine neue Kamera fügen Sie ganz einfach über das Pluszeichen rechts oben im Hauptfenster hinzu
- 5. Ist das Signal von der Kamera verschlüsselt?** Ja
- 6. Ist die Kamera wasserdicht?** Ja, die Kamera entspricht Schutzklasse IP66 und ist somit gut geschützt. Sie kann im Außenbereich platziert und sogar mit einem Wasserschlauch abgespült werden
- 7. Überträgt die Kamera auch Ton?** Ja, zum Anhören drücken Sie einfach im Live-Video-Modus auf das Lautsprechersymbol (das 2. Symbol von links)
- 8. Kann ich Bilder von der Kamera auf meinem Smartphone abspeichern?** Ja, drücken Sie dafür im Live-Video-Modus auf das Kamera-Bild-Symbol (das 3. Symbol von links)
- 9. Kann ich ein Video von der Kamera auf meinem Smartphone aufnehmen?** Ja, drücken Sie dafür auf das Kamera-Video-Symbol (das 4. Symbol links)
- 11. Kann ich mein Netzwerk mit einem weiteren Flex Hub erweitern?** Ja, zu jedem Flex Hub gehört ein Kabel „Verbindungsoption“. Damit können Sie zwei Flex Hubs über ein Netzkabel verbinden und so Netzwerk erweitern