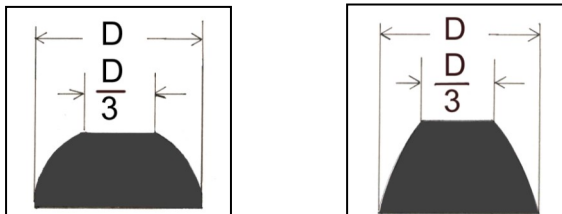


Når skal borkronen slipes?



En stiftborkrone skal slipes når stiften har fått en slitasjeflate på 1/3 av stiftens diameter. Hvis stiften har en slitasjeflate større enn 1/3 av stift diameteren er kronen overboret og vil gi en dårlig borsynk og en kan få stiftbrudd.

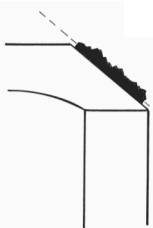


Pass på "reptilhud" effekten.

Selv om stiften ikke ser slitt ut, kan det oppstå mikroskopiske sprekker som ligner på reptilhud når den ses gjennom et forstørrelsesglass. Hvis disse sprekke får fordype seg nedover i stiften kan stiftbrudd oppstå. Slip alltid bort "reptilhud" på stiften.

Forstørret

Tommelfingerregel: Slip alltid borkronen etter maks. 300 bormeter, selv om det ikke er synlig slitasje.



Slip ned en brukket stift.

En borkrone kan fortsatt brukes med en ødelagt stift, så lenge andre stifter opprettholder kronens diameter. Slip ned den ødelagte stiften for å unngå skade på andre stifter i borkronen



Unngå "vorte" stiften

Det kan lett oppstå en vorte på toppen av stiften hvis en sliper av for mye eller roterer stiften for lite under sliping. Vorten på toppen av stiften kan forårsake at stiften sprekker under boring.

La det alltid bli igjen 0,5 til 1 mm av stiftens sliteflate for å unngå at det oppstår en "vorte".



Importør : Norsk Pumpeservice as, Heia, 1900 Fetsund

BRUKERMANUAL OG RESERVEDELSLISTE

HÅNDHOLDT SLIPEMASKIN
FOR STIFTBORKRONER
MODELL: NPSL19



Forhandler:

Instruksjon for bruk av slipemaskinen.

For best mulig utnyttelse av slipemaskinen anbefales det å sette seg inn i denne brukermanualen.

Bruksområde

Slipemaskinen modell NPSL19 er konstruert for sliping av hardmetall stifter i stiftborkroner. Slipekoppene som brukes skal ha 8 mm dia. tange. Chucken er av type skru type som kan brukes til slipekopper med 8 mm tange.

Slipemaskinen er beregnet for luftspyling og er trykkluftdrevet med et arbeidstrykk fra 5 - 7 bar.

Slipemaskinen skal ikke benyttes til andre formål enn det som er beskrevet i denne instruksjonen, på grunn av sikkerhet for brukeren og miljøet.

Tekniske data

Omdreininger	19 050 o/min
Luft forbruk maks.	0,6 m ³ /min
Luft trykk	6 bar
Luftslange dia.	10 mm
Vekt netto	1 kg
Vekt luftslange inkl.	1,4
Maks. Ø slipekopp	16 mm

Vedlikehold.

Slipemaskinen bør overhales hver 200 brukstime. Den skal da demonteres, renses og smøres. Slitte deler skiftes.

Bruk kun originale reservedeler.

Det gis 6 måneders garanti på slipemaskinen etter kjøp.

Sikkerhets informasjon

- Bruk ikke høyere trykkluft arbeidstrykk på slipemaskinen enn 7 bar.
- Det skal alltid brukes støvmaske for munn og nese ved sliping med luftkjøling. Partikler fra sliping kan være helseskadelige.
- Bruk alltid beskyttelsesbriller, hansker, hørselsværen og vernesko ved sliping.
- Før sliping starter, sjekk alltid området rundt, og at slipekoppen er riktig satt i maskinen, slik at skader på andre og deg selv unngås.
- Sjekk alltid at slipekoppen roterer i riktig retning.
- Sett aldri slipemaskinen fra deg før slipekoppen har stoppet å rotere. La heller aldri slipemaskinen hvile på slipekoppen når du har satt den fra deg.
- Slipp aldri slipekoppen ned på en hard gjenstand eller underlag, og hold den ren fra olje og borkaks.
- Pass på at det ikke er lettantennelige væsker eller gjenstander som kan treffes av gnistene fra sliping i nærheten.
- Vær sikker på at luftslangen er forsvarlig sikret. Når luftslangen skal demonteres, begynn alltid med å løsne den fra luftuttaket, som skal være stengt av
- Ha aldri løse klær, langt hår eller lange halsekjeder som kan vikles inn i maskinen når denne benyttes.
- Bruk kun hendene for å holde slipemaskinen når det slipes , ikke andre deler av kroppen.
- Sjekk rotasjonen på slipemaskinen og bruk den slik at gnistene fra sliping alltid flyr bort fra kroppen.
- Påse at du står støtt når du sliper og bruk begge hender til å holde slipe maskinen.
- Når det skal skiftes slipekopp skal alltid luften til slipemaskinen kobles fra.
- Ingen under 16 års alder skal bruke slipemaskinen.

Luftbehov:

Lufttrykket bør ligge mellom **6 til 7 bar** for å oppnå maksimal utnyttelse av slipemaskinen, luftbehovet er **0,6 m³/min**.

Luttilførselen der den 2 m fleksible luftslangen for maskinen skal kobles til, bør ikke være mindre enn 1/2".

Påse at luttilførselen til slipemaskinen ikke har noen inn-nevringer som gjør at lufttrykket eller luftbehovet ikke blir tilstrekkelig.

Blåses rent luftsystemet før slipemaskinen tilkobles. Slik at en unngår at støv og andre partikler kommer inn i slipemaskinen.

Slipemaskinen er beregnet for luftkjøling. En del av trykkluftten til maskinen blir brukt til kjøling. Ingen annen form for kjøling enn trykkluft fra maskinens arbeidsluft må benyttes, da dette kan påføre maskinen stor skade.

Smøring av slipemaskinen:

Luftmotoren må tilføres smøring tilsvarende trykkluftsmøreolje SAE 5.

Smørebehovet er mellom **8 til 12 dråper olje per minutt**.

VIKTIG

BRUK ALLTID BESKYTTELSSEBRILLER, HANSKER OG HØRSELSVERN NÅR SLIPEMASKINEN BENYTTES.

ANBEFALTE SMØREOLJER

BP	Energol RD 80
ESSO	Rustban 337
GULF	Merit 47
MOBIL OIL	Almo Oil No. 1
OK	Pneutool Oil K 24
SHELL	Torkula 25
STATOIL	NYAIR tool
TEXACO	Rock Drill Lubricant EPL

Bruker informasjon.

Når slipemaskinen tilkobles trykkluftslangen, vær sikker på at slangen er forsvarelig sikret og ikke kan løsne og forårsake skader.

Slipemaskinen skal kun tilkobles til et trykkluftsystem som har en smøre- potte, luftfilter og vannavskiller. (Dette er ikke levert sammen med slipemaskinen.)

Det anbefales at smørepotten er plassert høyere enn der slipemaskinen benyttes. Oljen som bør benyttes er en vanlig trykkluft smøreolje. **Smørebehov er 8 til 12 dråper per minutt.**

Avstanden fra smørepotten til slipemaskinen skal ikke være mer enn 5 m.

Etter sliping

Når slipemaskinen ikke skal benyttes på en tid, for eksempel over en helg og lignende, slå av luften og hell noen dråper smøreolje i luftslangen. Koble til luftslangen, slå på luften og kjør maskinen en kort tid.

Innsetting av slipekopp.

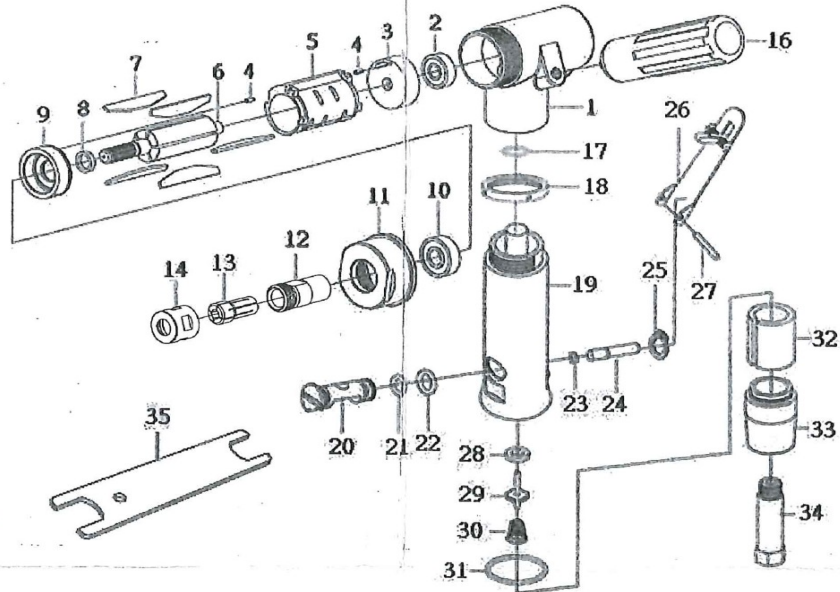
Bruk kun høykvalitets slipekopper og fortrinnsvis fra WIPCO TEKNIKK AS.

Slipekoppen trykkes inn aksialt i skruchunken. Slipekoppen låses i skruchunken med to 14 mm fastnøkler.

En ny slipekopp som er satt inn i chunken bør roteres i ca. 1/2 minutt for å sjekke at det ikke forefinnes aksiale kast.

Skader på slipekoppen samt oljer og fett kan ødelegge og gi et dårligere sliperesultat.

8MM GEARLESS RIGHT ANGLE GRINDER



No.	DESCRIPTION	Q'TY
1	Housing	1
2	Bearing	1
3	Rear End Plate	1
4	Pin	2
5	Cylinder	1
6	Rotor	1
7	Blade	5
8	Spacer	1
9	Front End Plate	1
10	Ball Bearing	1
11	Cover	1
12	Spindle	1
13	8mm Collet	1
14	Collet Nut	1
16	Handle	1
17	O-Ring	1
18	Lock Nut	1
19	Housing	1
20	Air Controller	1
21	O-Ring	1
22	O-Ring	1
23	O-Ring	1
24	Valve Pin	1
25	Snap Ring	1
26	Throttle Lever	1
27	Spring Pin	1
28	Seal	1
29	Valve Stem	1
30	Spring	1
31	O-Ring	1
32	Felt	1
33	Air Deflector	1
34	Air Inlet	1
35	Wrench	2