

**Bretz**

# Stoff- informationen

Informationskatalog zur Bretz Stoffkollektion



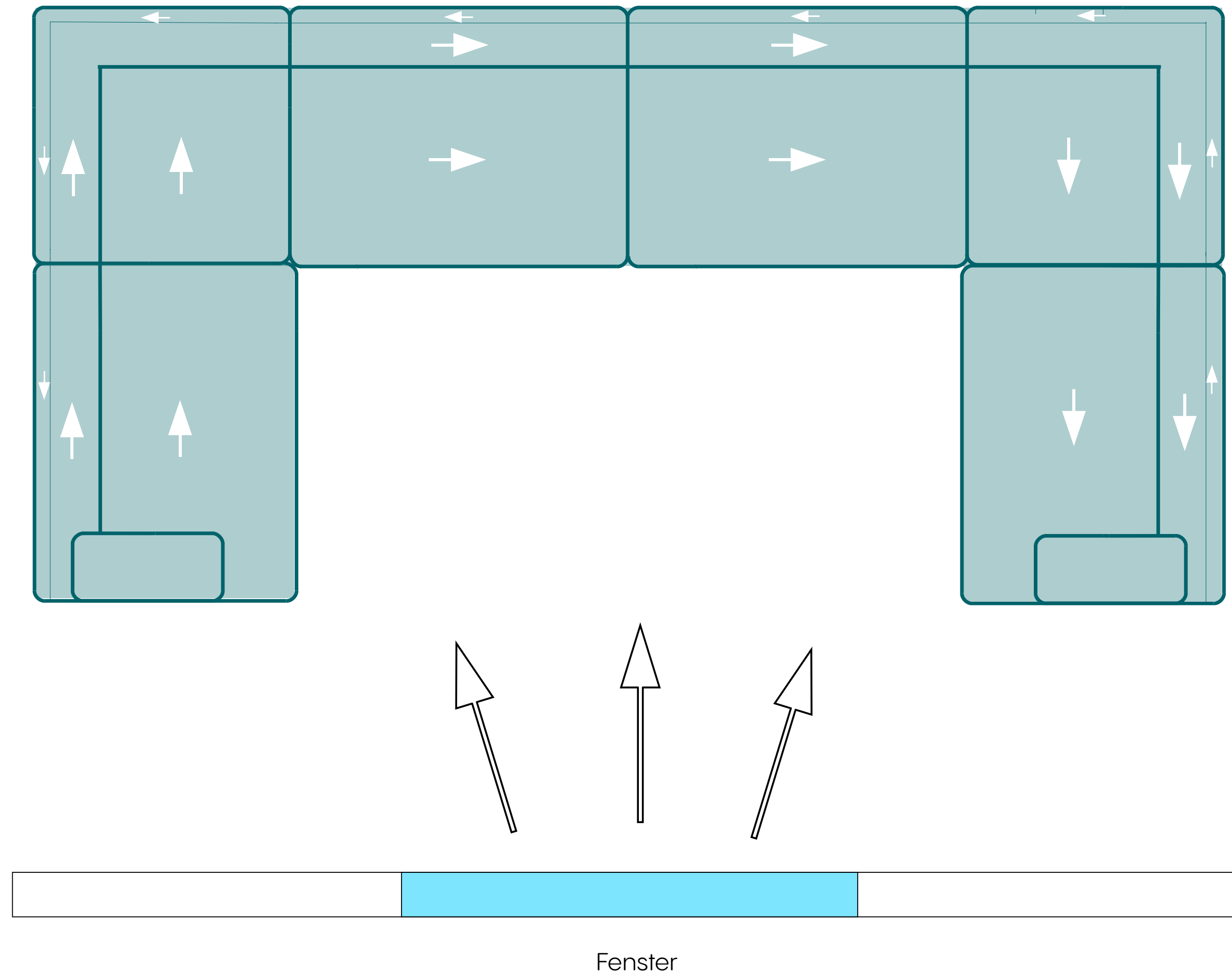
## Veloure, die hohe Kunst und eine echte Diva

Velours ist eine Allgemeinbezeichnung für Samte und samtartige Gewebe mit kurzer, aufgerichteter Faserdecke. Velours kommt aus dem Französischen und heißt auf Deutsch übersetzt Samt, ist mit diesem aber nicht zu verwechseln. Aber was bedeutet Samt und inwiefern unterscheidet er sich vom Velours?

Ausschlaggebend ist die Länge des Flors: Dieser ist bei Samt am kürzesten und bewirkt, dass der Stoff je nach Strichrichtung unterschiedlich schimmert. Velours bezeichnet ein textiles Gewebe, dessen Aussehen und Eigenschaften je nach Herstellungsverfahren variieren. Velours hat eine aufgeraute, weiche, samtige oder plüschige Oberfläche.

Es gibt nur wenige Polstermöbelhersteller, die sich an die Verarbeitung dieser Diven heranwagen, mit ihrer unvergleichlichen Haptik und der schwierigen Verarbeitung durch die Dicke der Stoffe, beim Nähen und Polstern.

**Unsere Stoffe stammen hauptsächlich aus Italien, Belgien und Deutschland.**



## Changieren

- Zum Erscheinungsbild von Velours gehört das Changieren . Je nach Strichrichtung des Gewebes ( Florlage ) kann der Stoff heller oder dunkler erscheinen.
- Bedingt durch die Florlage ( Strichrichtung ) erscheint der Stoff je nach Lichteinfall heller oder dunkler. Dadurch kann der Eindruck entstehen, dass der Bezug Farbunterschiede aufweist. Der Grund dieses Changierens liegt darin, dass der Velours generell in einer Strichrichtung verarbeitet wird z. B. bei einer Eckgruppe wird das Licht, je nach Standort der einzelnen Elemente nun unterschiedlich reflektiert.

# Materialunterschiede



- unempfindlich
- Haptik: warmes Gefühl
- kuschelig
- glänzende Optik
- Florlage: Flor stellt sich wieder auf (höhere Standfestigkeit und Rückstellkraft)
- weniger anfällig für Druckstellen
- Elektrostatik
- höhere Scheuertouren
- lange Haltbarkeit
- bei niedriger Temperatur dämpfen

- fleckempfindlich
- Haptik: eher kühl - atmungsaktiv
- natürlich
- Florlage: Flor legt sich, dadurch entstehen
- Gebrauchslüster
- bessere Raumtemperatur durch Wasseraufnahmefähigkeit
- niedrigere Scheuertouren
- niedrigere Haltbarkeit
- bei mittlerer Temperatur dämpfen

- Bei Mischgewebe aus Polyester und Viskose wäre die Empfindlichkeit durch die beigemischte Naturfaser höher als bei reinem Polyester.
- Bei Mischgeweben wie 66 84 wird mit Polyester die Standfestigkeit erreicht und der Viskoseanteil ist für die natürliche Haptik und Atmungsaktivität verantwortlich.

## Farben

- Viele Farben unserer Stoffe werden exklusiv für uns gefärbt. Um eigene Farben färben zu lassen, benötigt man immer mindestens 4 Ballen oder etwa 200 Meter. Daher ist ein einfaches Nachfärben bei stückgefärbten Auslaufstoffen nicht so einfach möglich (bis auf silberschimmer sind alle unsere Stoffe stückgefärbt).
- Stückgefärbte Ware bedarf einer gewissen Vorbereitungszeit. Die Beseitigung von Webrückständen, waschen, und ggfs. bleichen sind nötig, um eine einheitliche Grundfarbe zu erreichen. Es ist daher erforderlich, dass ein Farbbad (Bottiche) genau nach den jeweiligen Rezepturen dosiert und angesetzt werden muss. Trotz genauester Einhaltung der Rezepturen sind von einer Partie zur anderen Toleranzen nicht vermeidbar bzw. handelsüblich. Daher ist es empfehlenswert, alle gewünschten Teile gleichzeitig zu bestellen (auch UV Einstrahlung ruft bei bestehenden Sofas Farbveränderungen hervor).
- Eine Besonderheit ist, wenn man unterschiedliche Garne mit unterschiedlichen Eigenschaften verwebt und dann färbt. Je nach Materialeigenschaft wird die Farbe aufgenommen und es entsteht eine Ton in Ton Färbung, siehe Beispiel Two tone Velour.
- Im Gegensatz dazu gibt es auch garngefärbte Stoffe. Hier wird erst das Garn gefärbt und dann gewoben.

### **Bei Nachbestellungen von Sofaelementen wird es zwangsläufig zu Farbabweichungen kommen.**

Ein Stoff der UV Licht und Benutzung / Staub etc. ausgesetzt ist, wird nie den gleichen Farbton haben wie ein neu gewebter Stoff vom Ballen. Siehe auch Stoffklärungen am Anfang des Skriptes. Wir können nur versuchen es so optimal wie möglich durch die Auswahl der vorhandenen Ballen anzugleichen.



- Two Tone Velours Beispiele ( deep lavender, lime, kelly green, magic lake )

# Unsere Stoffe

# Polyestervelours

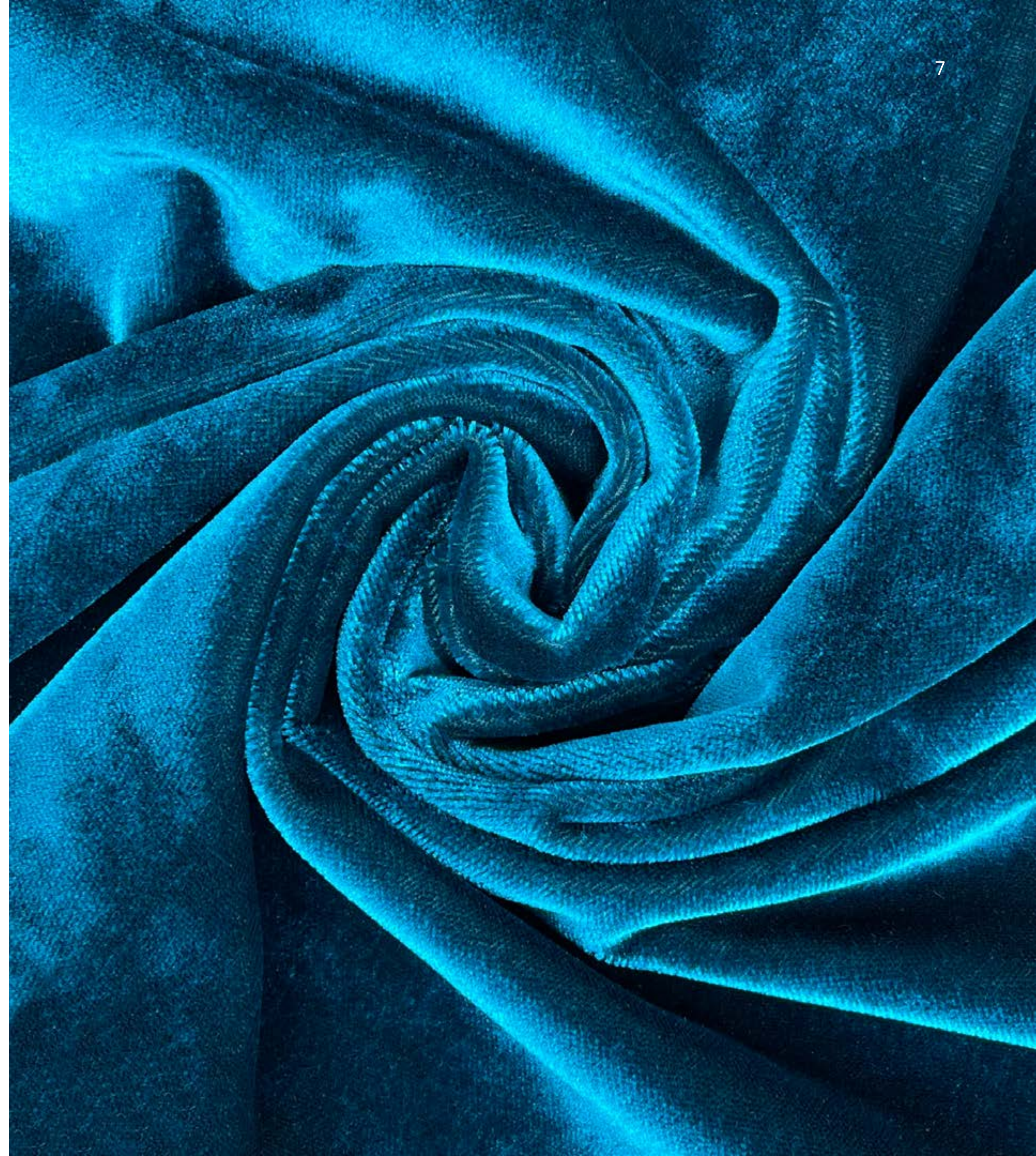
## Stoffgruppe 61 - 100% Polyester

Der Allrounder. Polyester ist eine Kunstfaser und ist besonders robust und pflegeleicht. Da Schmutz grundsätzlich nicht in die Kunstfaser eindringen kann, lässt sich dieser fast immer entfernen. Polyestervelours sind für all jene geeignet, die einen robusten und langlebigen Sofabezug wünschen.

Der Velours der Stoffgruppe 61 zeichnet sich besonders durch seinen starken Glanz und auffallende Schattierungen aus.



Erhältlich in 8 Farben: enzianbau, smaragdgrün, silvernugget, austernpilz, antrazith, twilight, brombeere, tomato



# Microfaser Webfell

## Stoffgruppe 61 - 100% Polyester

Polyester ist eine Kunstfaser und ist besonders robust und pflegeleicht. Da Schmutz grundsätzlich nicht in die Kunstfaser eindringen kann, lässt sich dieser fast immer entfernen. Polyestervelours sind für all jene geeignet, die einen robusten und langlebigen Sofabezug wünschen.

Das Microfaser Webfell der Stoffgruppe 61 zeichnet sich besonders durch seine flauschig, plüschige Textur und seinen dezenten Glanz aus. Dabei ist es sehr pflegeleicht, robust und weist gute Reinigungseigenschaften auf.



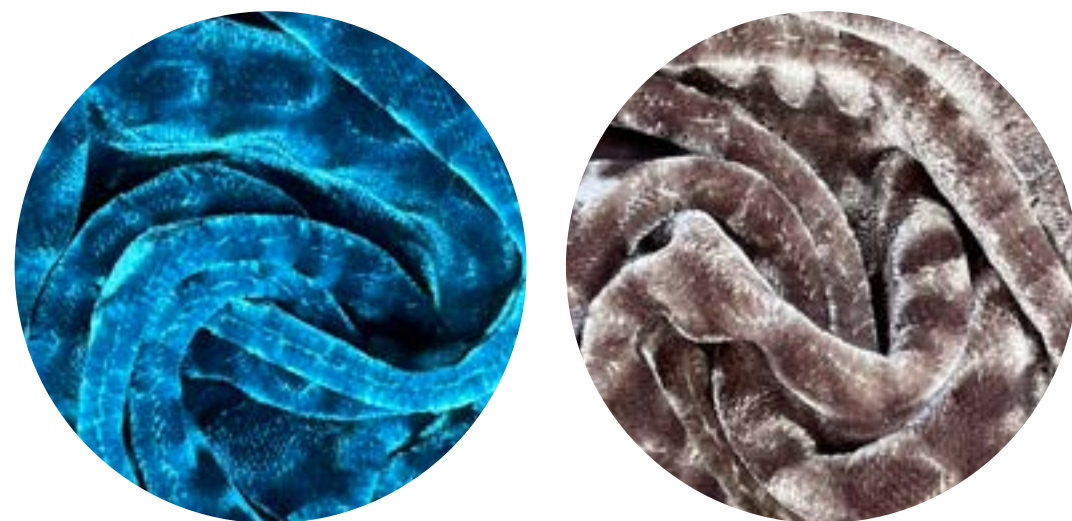


# Schattenvelours

## Stoffgruppe 63 - 100% Polyester

Polyester ist eine Kunstfaser und ist besonders robust und pflegeleicht. Da Schmutz grundsätzlich nicht in die Kunstfaser eindringen kann, lässt sich dieser fast immer entfernen. Polyestervelours sind für all jene geeignet, die einen robusten und langlebigen Sofabezug wünschen.

Der Velours der Stoffgruppe 63 ist ein klassischer Schattenvelours mit stark schattierender Musterung. Diese entsteht durch die Schräglage der Polfäden beim Webprozess. Diese werden in zwei unterschiedlichen Strichrichtungen (um 90° gedreht) gewebt. So entstehen Licht- und Schatteneffekte, die den Eindruck unterschiedlicher Farbstellungen vermitteln.



## Happy Velvet

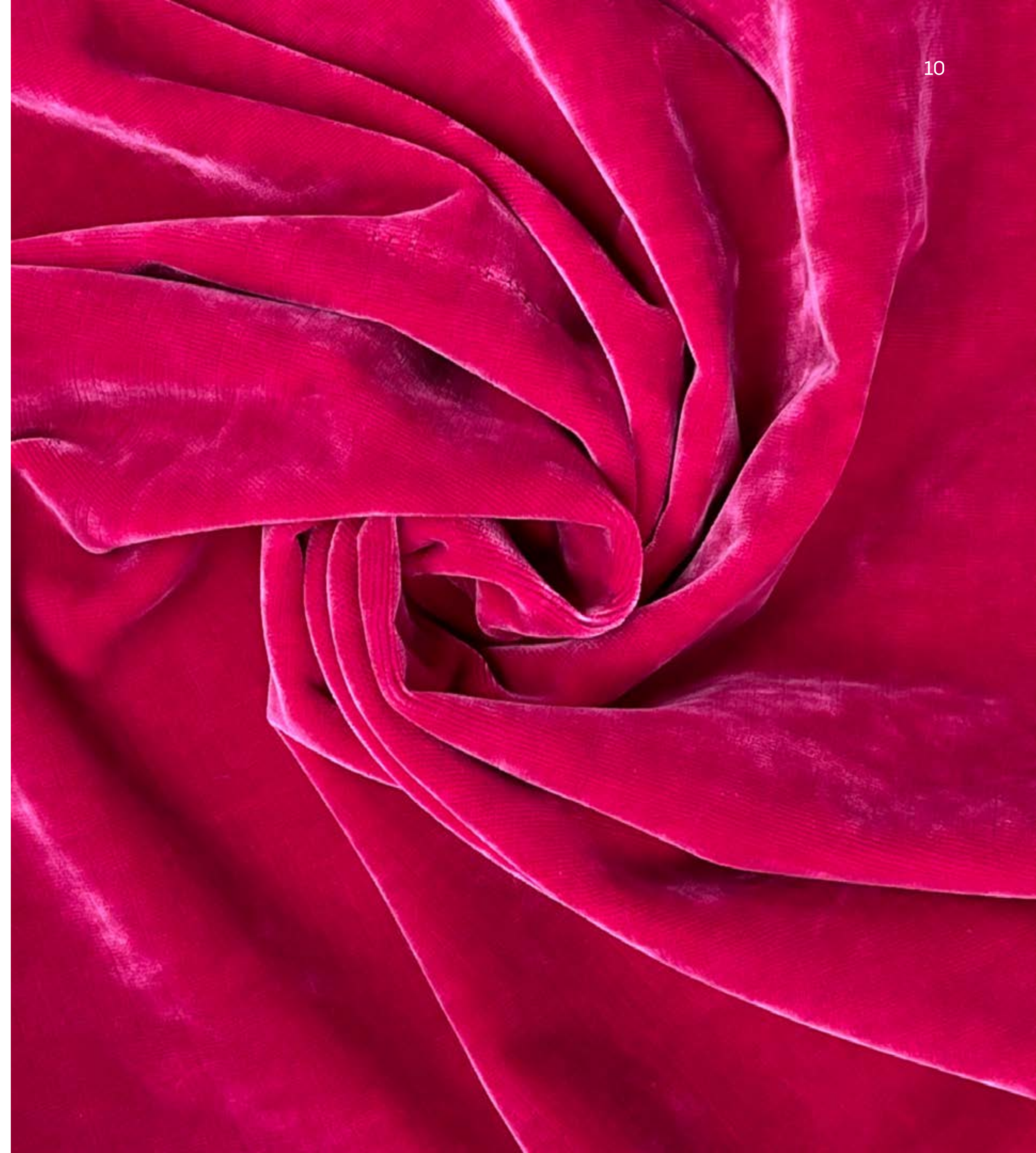
### Stoffgruppe 64 - 100% Polyester

Polyester ist eine Kunstfaser und ist besonders robust und pflegeleicht. Da Schmutz grundsätzlich nicht in die Kunstfaser eindringen kann, lässt sich dieser fast immer entfernen. Polyestervelours sind für all jene geeignet, die einen robusten und langlebigen Sofabezug wünschen.

Der Velours der Stoffgruppe 64 zeichnet sich durch seinen weichen Griff und seinen pudrigen Glanz aus. Auf den ersten Blick und im Griff erinnert er an einen Viskosevelours. Er changiert weniger stark als der 61er Velours und ist matter.



Erhältlich in 7 Farben: amalfi, dark cyan, cashmere, powder grey, gold green, terra cotta, pink

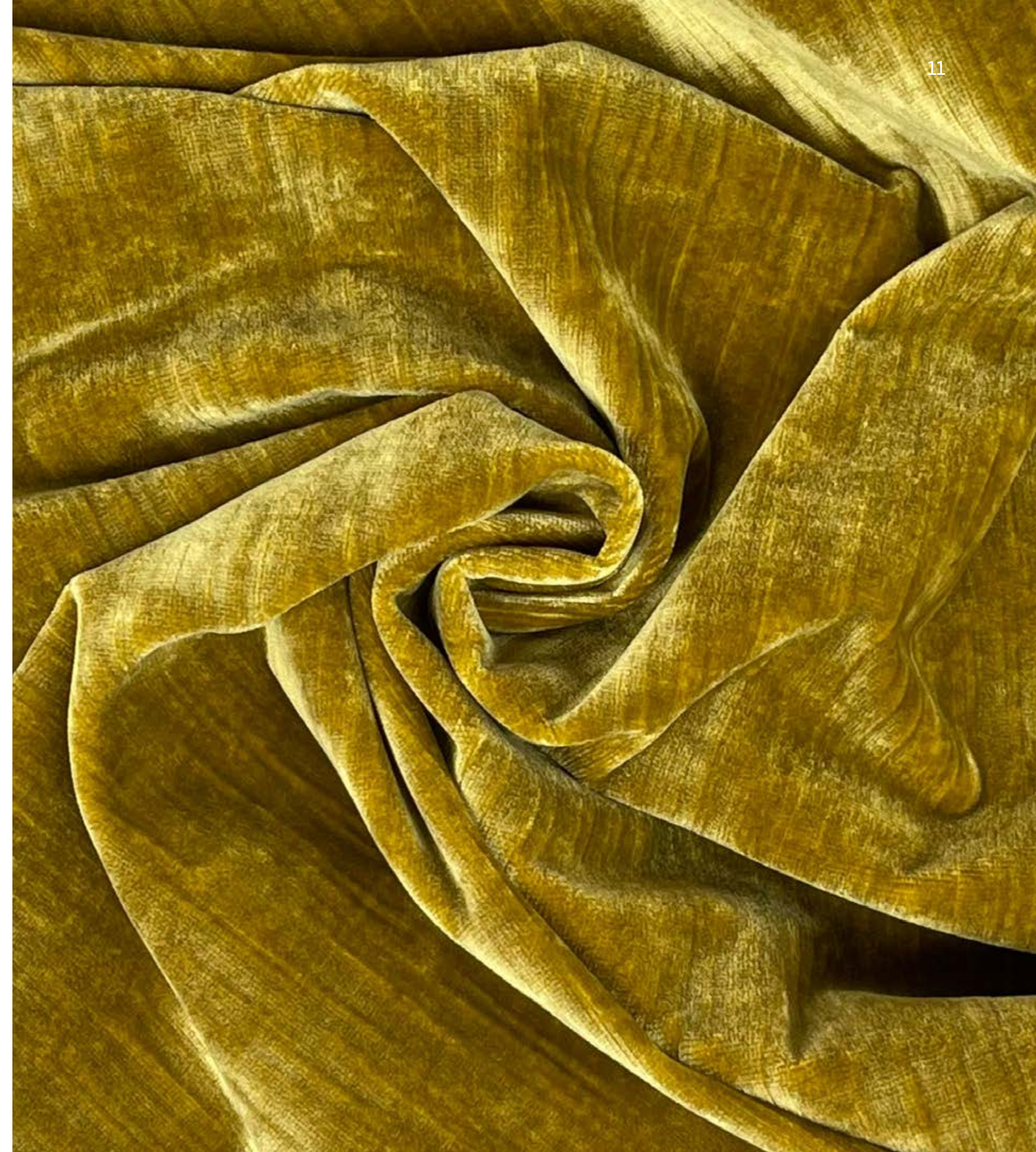


## Vintage Velvet Viskose

### Stoffgruppe 64 - 100 % Viskose

Viskose ist eine Art Naturfaser, welche aus Pflanzenfasern, beispielsweise Bambus, gewonnen und chemisch im Viskoseverfahren zu einem halbsynthetischen Garn verarbeitet wird. So bestechen Stoffe aus Viskose durch seidigen Glanz und eine samtene Haptik. Zudem sind sie atmungsaktiv. Das heißt, sie fühlen sich angenehm kühl an auf der Haut. Viskose ist deutlich fleckempfindlicher und anfälliger für Gebrauchslüster als Kunstfaser.

Der Velours der Stoffgruppe 64 hebt, je nach Lichteinfall, die starken Schattierungen im Gewebe hervor für einen edlen Vintage-Character. Er hat eine Fleckschutzausrüstung.



# Jacquard-Bouclé

## Stoffgruppe 65 - 66% Polyacryl / 34% Polyester

Bouclé ist ein eher grobes Gewebe, das aus verschiedenen Garnen mit Schlaufen und Schlingen besteht, wodurch seine unregelmäßige, charakteristische Oberfläche entsteht. Die Unebenheiten sind das Resultat der unregelmäßig verdickten Garne, die miteinander verwebt sind. Unser Bouclé ist aufgrund seiner Materialzusammensetzung sehr pflegeleicht.

Der Jacquard-Bouclé zeichnet sich besonders durch seine feintexturierte Oberfläche aus. Durch seine Struktur und den starken Kontrast von Unter- zu Obergewebe verleiht er dem Polstermöbel zusätzliches Volumen und kleinere Verschmutzungen fallen kaum auf. Es handelt sich hierbei um einen eher matten Bezugsstoff.



Erhältlich in 5 Farben: wild ocean, warm graphit, stone grey, salt and pepper, caramel

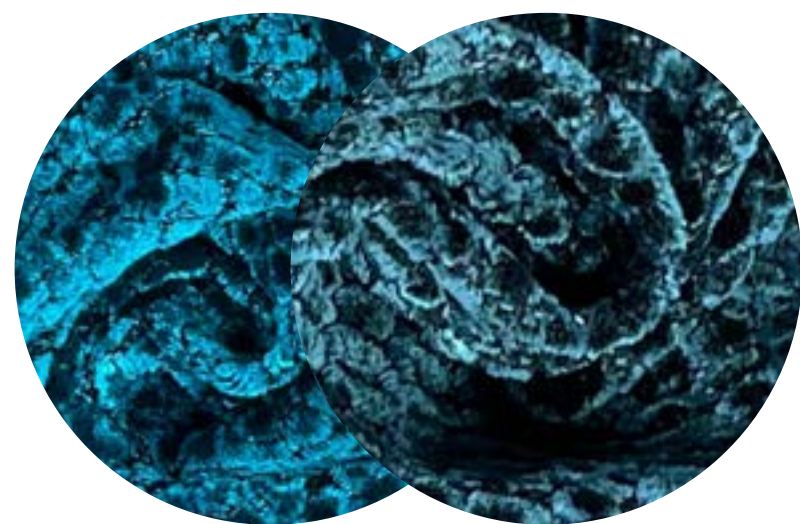


## Jacquard Velours „Moss“

### Stoffgruppe 65 - 100% Polyester

Polyester ist eine Kunstfaser und ist besonders robust und pflegeleicht. Da Schmutz grundsätzlich nicht in die Kunstfaser eindringen kann, lässt sich dieser fast immer entfernen. Polyestervelours sind für all jene geeignet, die einen robusten und langlebigen Sofabezug wünschen.

Der Jaquard Velours der Stoffgruppe 65 zeichnet sich durch seinen zarten Glanz und feine Struktur aus. In zwei Farbnuancen vertreten sie die verschiedenen Farberscheinungen des Meeres.



# Zottel-Webfell

**Stoffgruppe 65 - 85% Polyacryl / 15% Polyester**

Das Zottel-Webfell eignet sich hervorragend für Bettdecken, Plaids und einfache Kissen ohne Reißverschlüsse, Biesen und Steppungen. Aufgrund des extrem hohen Flors, wird es nicht als kompletter Bezugsstoff für Polstermöbel empfohlen - Das Fell könnte verknoten.



## Dichter Hochflor-Velours

### Stoffgruppe 65 - 100% Polyester

Polyester ist eine Kunstfaser und ist besonders robust und pflegeleicht. Da Schmutz grundsätzlich nicht in die Kunstfaser eindringen kann, lässt sich dieser fast immer entfernen. Polyestervelours sind für all jene geeignet, die einen robusten und langlebigen Sofabezug wünschen.

Der Velours der Stoffgruppe 65 ist durch seine Florhöhe unglaublich weich im Griff. Er zeichnet sich durch seine wolkigen Schattierungen und pudrigen Glanz aus. Je nach Lichteinfall zeigen sich immer wieder neue Nuancen sowie ein leichter Schimmer auf der Oberfläche.



Erhältlich in 7 Farben: curacao, lagoon blue, marigold, moon dust, feather grey, frappé, platin

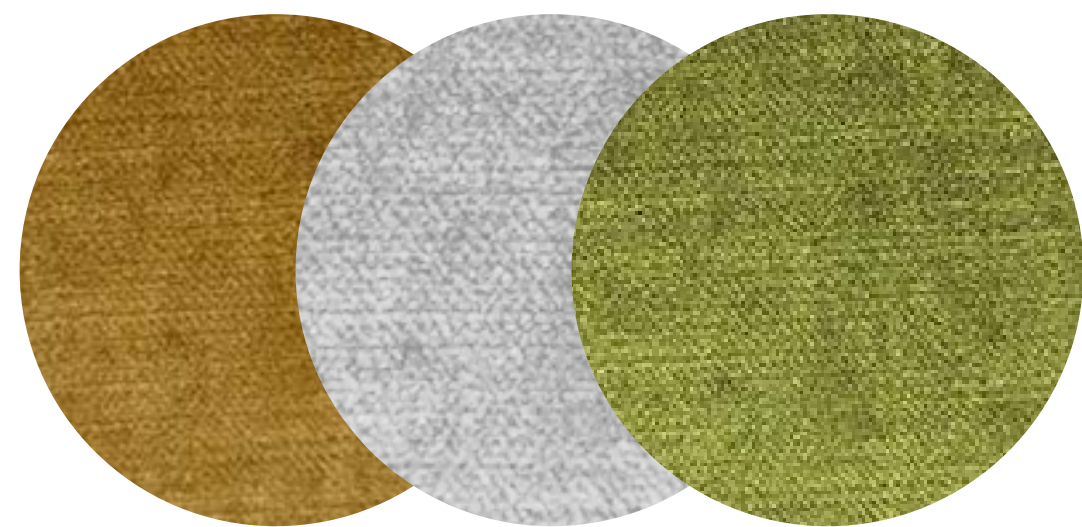


# Bohème Vintage Velvet

## Stoffgruppe 65 - 100 % Viskose

Viskose ist eine Art Naturfaser, welche aus Pflanzenfasern, beispielsweise Bambus, gewonnen und chemisch im Viskoseverfahren zu einem halbsynthetischen Garn verarbeitet wird. So bestechen Stoffe aus Viskose durch seidigen Glanz und eine samtene Haptik. Zudem sind sie atmungsaktiv. Das heißt, sie fühlt sich angenehm kühl an auf der Haut.

Der Velours der Stoffgruppe 65 zeichnet sich durch seinen dezenten Glanz aus und hebt, je nach Lichteinfall, die starken Schattierungen im Gewebe hervor und gibt dem Vintage Velvet Velours einen edlen Vintage-Character. Ein Stoff für Kenner und Liebhaber. Er ist pflegeaufwändig und deutlich empfindlich für Druckstellen. Dieser Velours besitzt eine Fleckschutzausrüstung.





# Bohème Vintage Velvet

Erhältlich in 59 Farben

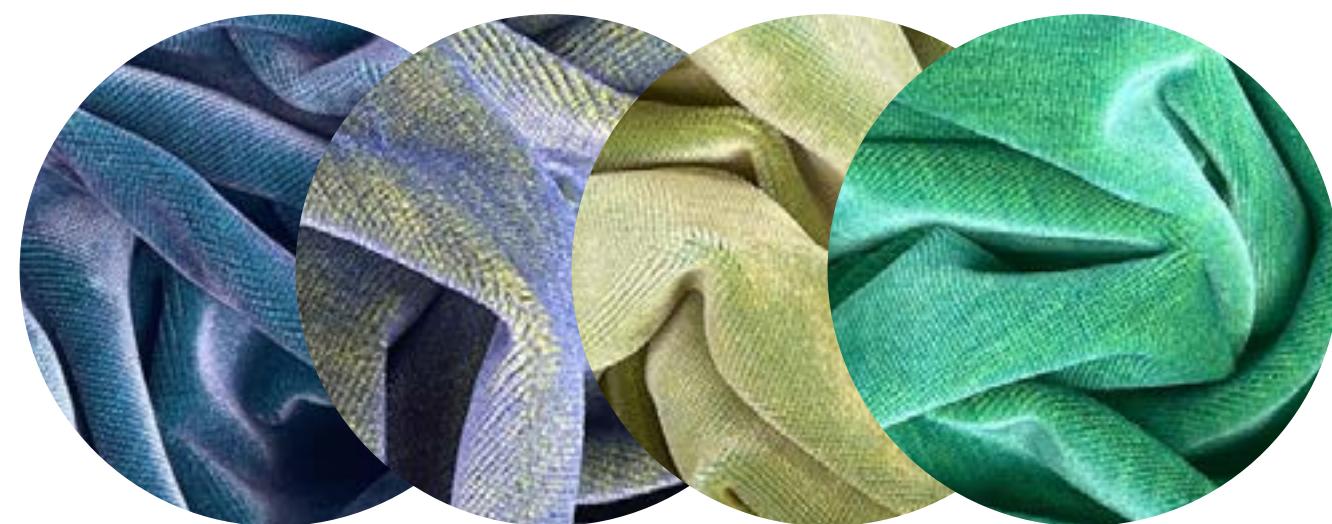


## Two-Tone-Velours

### Stoffgruppe 66 - 60% Polyacryl / 40% Viskose

Stoffe aus einem Viskose-Mischgewebe, sind oftmals eine großartige Alternative zu den reinen Viskosevelours. Durch die Beimischung anderer Garne, wird das Viskosegarn „gestützt“ und neigt daher viel weniger zu Druckstellen. Gruppe 66 umfasst die sogenannten Bicolor-Velours / Two-Tone-Velvets bei denen der Stoff zwei mal stückgefärbt wird und die Fasern die Farben unterschiedlich aufnehmen.

Der Velours der Stoffgruppe 66 besticht durch seinen aparten Schimmer und ein einzigartiges Farbspiel. Die miteinander verwobenen Garne verleihen den Two-Tone-Velvets eine fast schon magische Aura. Die Farben untermalen mit ihrer changierenden Farbigkeit das Bild der Unterwasserwelt und erinnern an die bunten Gärten unerforschter Korallenriffe.



Erhältlich in 4 Farben: deep lavender, magic lake, lime, kelly green



# Hochflor-Schatten-Schimmervelours

## Stoffgruppe 66 - 60% Viskose / 40% Polyacryl

Viskose-Mischgewebe-Stoffe sind oftmals eine großartige Alternative zu den reinen Viskosevelours. Durch die Beimischung anderer Garne, wird das Viskosegarn „gestützt“ und neigt daher viel weniger zu Druckstellen.

Unsere Hochflor-Velours der Stoffgruppe 66 zeichnen sich durch ihre hohe Florhöhe, den besonderen Glanz sowie die auffälligen Schattierungen aus. Diese Eigenschaften kommen durch die Zusammensetzung: Zwei verschiedenfarbige Garne aus unterschiedlichen Materialien werden hier miteinander verwebt. Dieser Velours besitzt eine Fleckschutzausrüstung.



## Velours-Melange

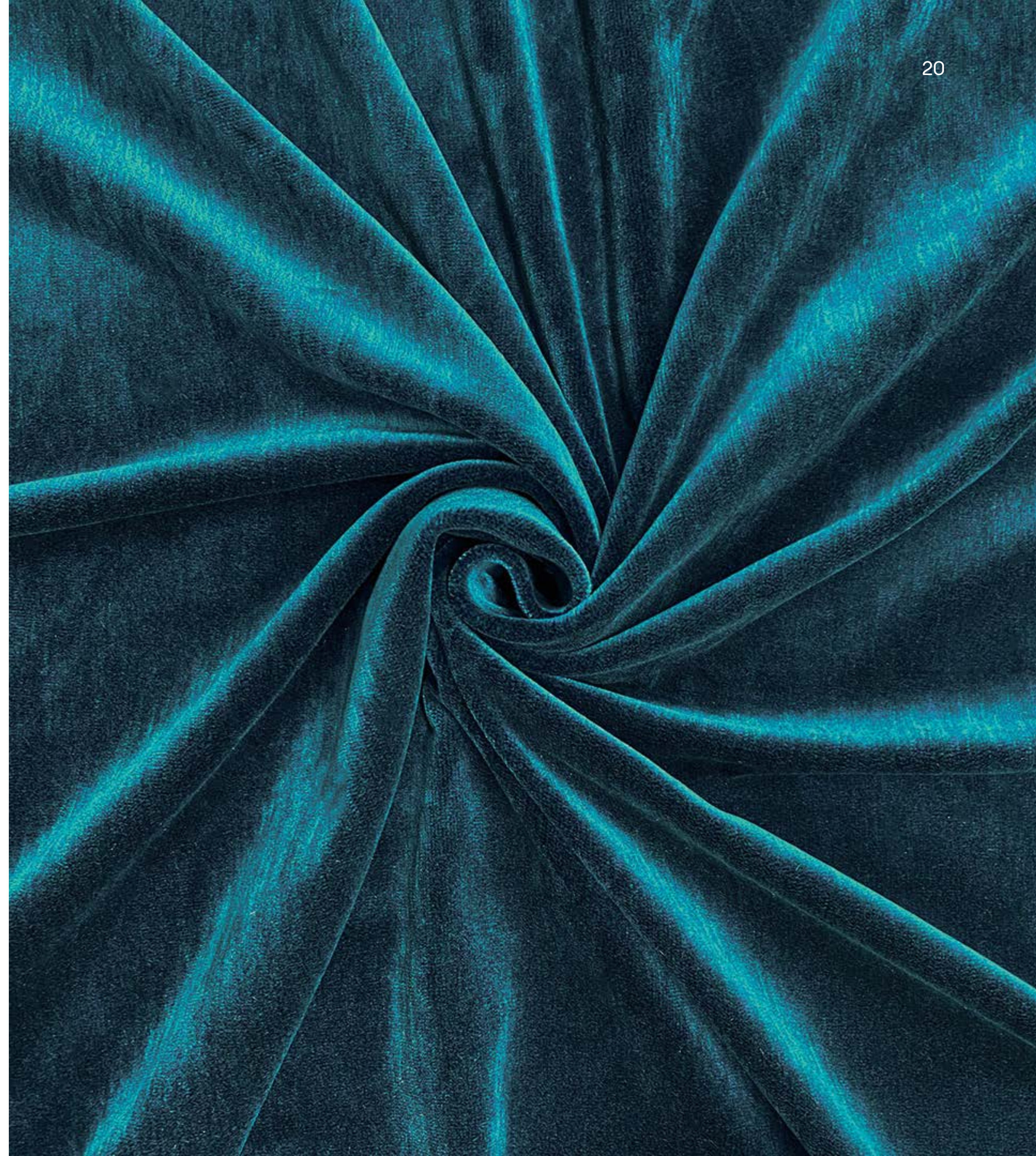
**Stoffgruppe 66 - 42% Polyester / 35% Viskose / 23% Baumwolle**

Stoffe aus einem Viskose-Mischgewebe, sind oftmals eine großartige Alternative zu den reinen Viskosevelours. Durch die Beimischung anderer Garne, wird das Viskosegarn „gestützt“ und neigt daher viel weniger zu Druckstellen. Die Stoffgruppe 66 umfasst die sogenannten Bicolor-Velours / Two-Tone-Velvets / Melange-Velvets, bei denen zwei miteinander harmonisierende, farbige Garne miteinander verwoben werden.

Der Velours der Stoffgruppe 66 zeichnet sich durch seinen hohen Naturfaseranteil und seinem entsprechend weichen Griff aus. Auf den ersten Blick erinnert er an einen Viskosevelours. Er changiert weniger stark als der 61er Velours, ist matter und weist einen leicht pudrigen Glanz auf. Seine Farbe erinnert an die kurze Zeit Zwischen Sonnenuntergang und Nacht - dann, wenn die Welt ganz leise und langsam wird.



Erhältlich in 1 Farbe: blue hour



## Bicolor verzwirnter Theater-Velours

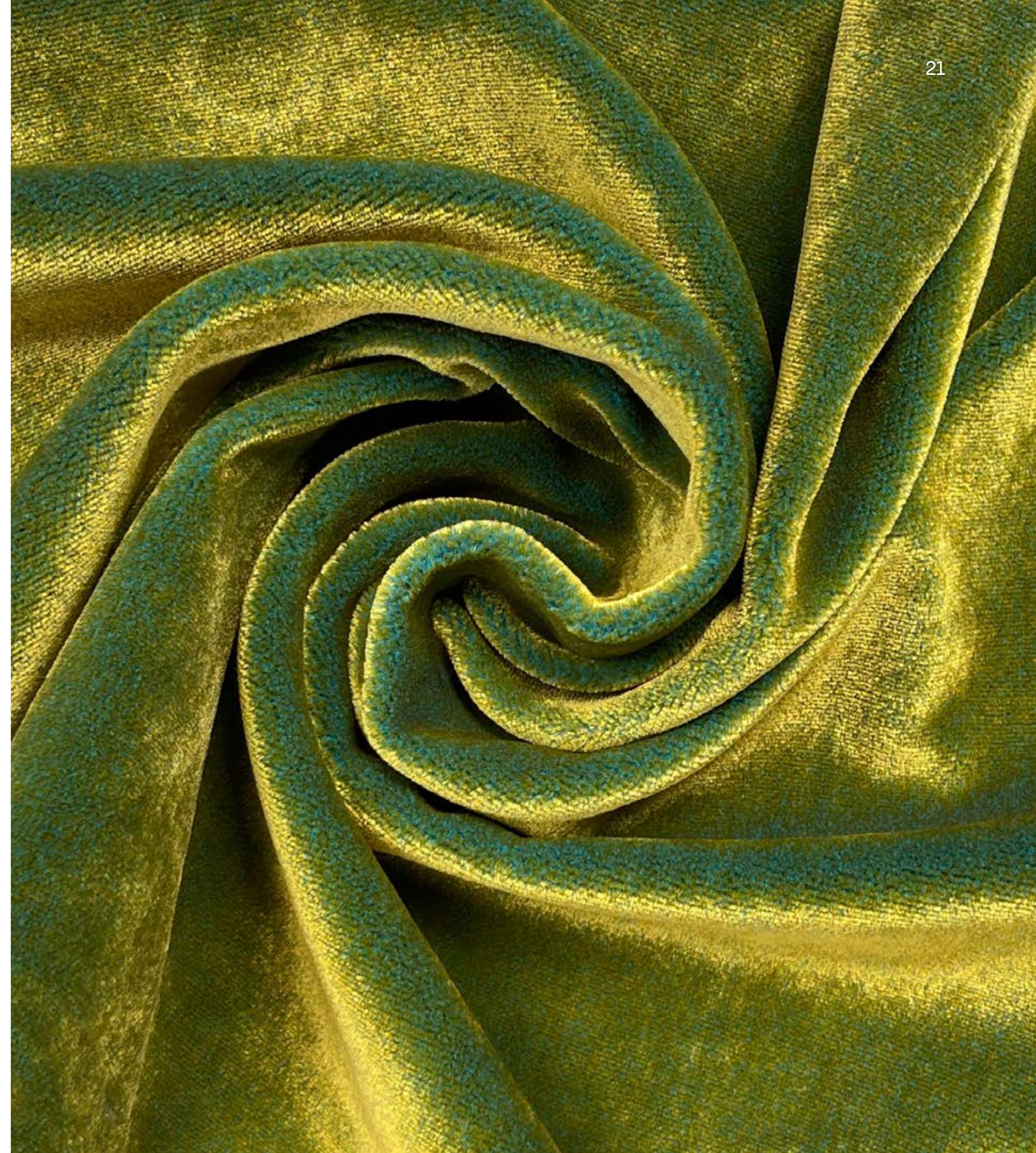
### Stoffgruppe 66 - 70% Viskose / 30% Polyester

Viskose-Mischgewebe-Stoffe sind oftmals eine großartige Alternative zu den reinen Viskosevelours. Durch die Beimischung anderer Garne, wird das Viskosegarn „gestützt“ und neigt daher viel weniger zu Druckstellen.

Der Velours der Stoffgruppe 66 besticht durch seinen aparten Schimmer und ein einzigartiges Farbspiel. Es ergibt sich eine Lebendigkeit und ein wunderschöner Glanz, der je nach Lichteinfall, Steppung oder Faltengebung unterschiedliche Farben im Velours aufruft. Dieser Velours besitzt eine Fleckschutzausrüstung.



Erhältlich in 6 Farben: deep purple, rainforest, midsummer oliv, salvia, goldfish, eisgrau



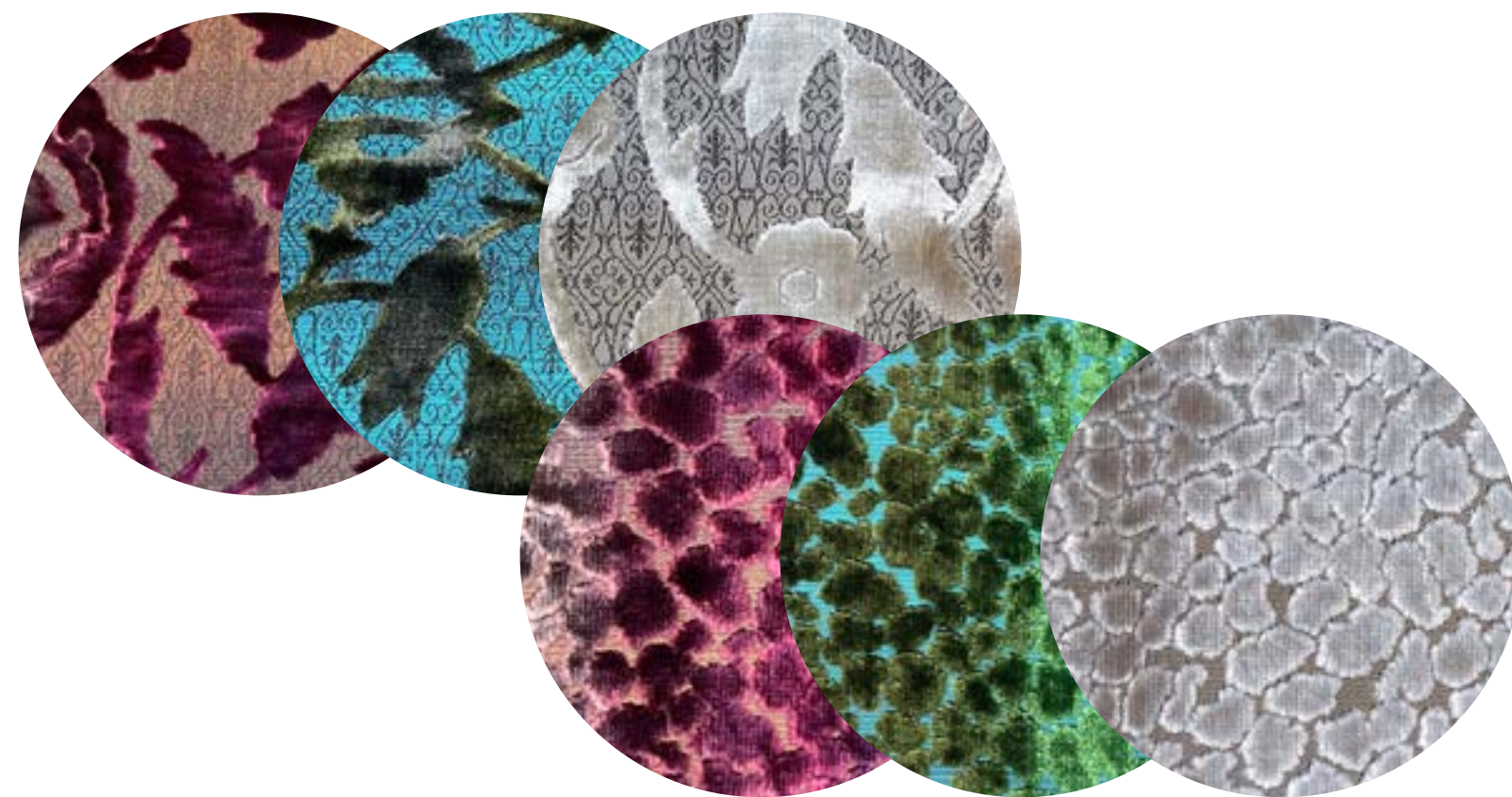
# Velours de Gène

## Stoffgruppe 67 - Mischgewebe

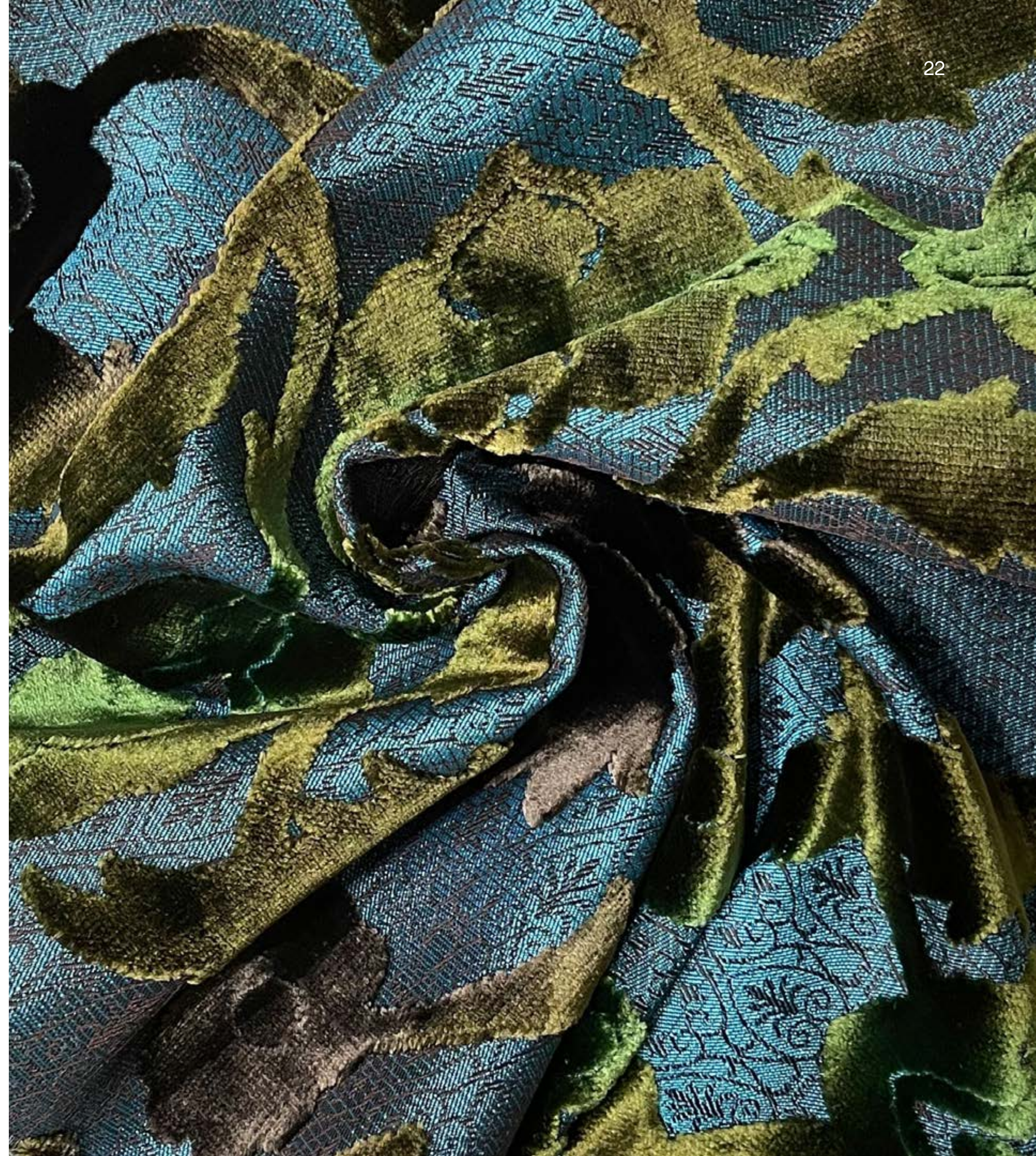
Der Velours de Gène der Stoffgruppe 67 ist ein hochwertiger, jacquardgewebter Stilvelours.

Jaquard ist ein Web-Verfahren, das 1805 entwickelt wurde um damit erstmalig Muster in Velours zu weben. Velours de Gene ist ein Velours der Hoch- und Tiefzonen besitzt. Das Grundgewebe ist als Flachgewebe gemustert sichtbar, die Motive sind von Velour umgeben. Diese Velours können dann noch digital bedruckt werden. Insgesamt ein sehr aufwendiges Verfahren.

Er besteht aus einem robustem Grund und einem mit Naturfaser versetzten Flor. Eine Besonderheit des Velours de Gène ist sein einzigartiges Lichtspiel. Durch eine minimal schräge Florlage entstehen, je nach Lichteinfall, die unglaublichsten Glanz- und Lichteffekte.



Erhältlich in 6 Farben: arabesk bordeaux, arabesk türkis, arabesk greige, boa bordeaux, boa türkis, boa greige



# Velours de Gène mit Digitaldruck

## Stoffgruppe 67/68 - Mischgewebe

Der Velours der Stoffgruppe 67/68 ist ein hochwertiger, jacquardgewebter Stilvelours.

Jaquard ist ein Web-Verfahren, das 1805 entwickelt wurde um damit erstmalig Muster in Velours zu weben. Velours de Gene ist ein Velours der Hoch- und Tiefzonen besitzt. Das Grundgewebe ist als Flachgewebe gemustert sichtbar, die Motive sind von Velour umgeben. Diese Velours können dann noch digital bedruckt werden. Insgesamt ein sehr aufwendiges Verfahren.

Er besteht aus einem robustem Grund und einem mit Naturfaser versetzten Flor. Eine Besonderheit des Velours de Gène ist sein einzigartiges Lichtspiel. Durch eine minimal schräge Florlage entstehen, je nach Lichteinfall, die unglaublichsten Glanz- und Lichteffekte. Der Stoff „Gobelin“: Entstanden aus einem Wandbild von ca. 1800, vereint dieser Musterstoff originale barocke Muster mit einem modernen, floralen Digitaldruck.



Erhältlich in 4 Farben: sea breeze türkis, gobelin, mikado, paradise



# Kuschelweiches Webfell

## Stoffgruppe 68 - 100% Polyacryl

Polyacryl besitzt ist eine weiche und feine Kunstfaser die sich durch ihre besondere Formbeständigkeit auszeichnet. Durch ihre Leichtigkeit und Kuscheligkeit punktet sie mit einem sehr angenehmen Hautgefühl und kann hervorragend Wärme speichern.

Unser Velours Polarfuchs der Stoffgruppe 68 ist zeichnet sich unter den kuschelweichen Velours durch seine besondere Weichheit aus. Er ist dem glänzenden Winterfell des Blaufuchses nachempfunden. Er ist geeignet für Bettdecken, Plaids und einfache Kissen ohne Reißverschlüsse, Biesen und Steppungen. Als Möbelbezugstoff nicht empfehlenswert.





# Mohair-Velours

## Stoffgruppe 70 - 100% Mohair

Die Crème de la Crème. Mohair Velours ist ein hochwertiges, reines Naturprodukt und gilt als sehr strapazierfähig und langlebig. Es handelt sich um die Wollfaser der Mohair Ziege. Das langflorige Mohair-Kuschelfell ist wie der Name schon sagt zu 100% aus Mohair gefertigt. - Mohair hat relativ gute Reinigungseigenschaften, da das Rohmaterial (Wollfaden) schon von Natur aus eine feuchtigkeitsabweisende Schutzschicht besitzt.

Der Velours der Stoffgruppe 70 zeichnet sich durch seine weiche Feinheit und Leichtigkeit aus. Mohair zählt zu den kostbarsten Fasern der Welt und besticht mit seiner seidigen Kuscheligkeit. Man kann ihn sogar komplett auf ein Polstermöbel beziehen - Mohair hält einiges aus.



Erhältlich in 1 Farbe: eisbär



# Pflege & Reinigung

Ausführliche Tipps zur Pflege unserer Stoffe sind **online** zu finden in der Bretz Pflegebroschüre unter:

<https://bretz.media/de/download/bretz-pflegebroschuere/>

# Fleckenentfernung



- Flecken möglichst schnell entfernen.
- Eintrocknete Flecken sollten niemals abgekratzt oder herausgezogen werden.
- Flüssigkeiten sofort mit einem sauberen, weißen Baumwolltuch abtupfen, nie reiben.
- Niemals mit lösungsmittel- oder säurehaltigen Reinigern arbeiten.
- Polstermöbel dürfen in feuchtem Zustand niemals belastet werden.

Im Alltag kann es schnell zu Flecken kommen, bei der Reinigung und Pflege von Velours sind einige Dinge zu beachten.

Wichtig ist es schnell zu handeln und die Flecken auf dem Veloursbezug nicht all zu lange eintrocknen zu lassen. Andernfalls kann es sein, dass sie nicht mehr zu entfernen sind.

Bereits eingetrocknete Flecken sollten niemals abgekratzt oder herausgezogen werden. Dabei beschädigt man den Velours irreparabel.

Flüssigkeiten die auf einem Bretz-Veloursbezug gelandet sind, immer sofort mit einem sauberen weißen Baumwolltuch abtupfen (nicht reiben). Immer vom Rand zur Mitte hin arbeiten, so wird der Fleck nicht vergrößert. Niemals mit Kraftaufwand arbeiten! Auf der nächsten Seite gibt es noch einige Tipps zur Velourspflege bei bestimmten Verunreinigungen:

## Fleckenentfernung bei...



### Wasserlöslicher Substanz

Sind Wasser / Kaffee / Wein / Limonade auf dem Bezug gelandet, ist schnell handeln wichtig: erst Flüssigkeit sofort mit einem weißen feuchten Baumwoll- oder Microfasertuch abtupfen. Eventuell das Tuch mit einer Feinwaschmittellösung befeuchten. Das Waschmittel danach mit sauberen feuchtem Tuch wieder herausreiben um Flecken beim Eintrocknen des Waschmittels zu vermeiden. Niemals den Bezugsstoff durchnässen. Die Restfeuchtigkeit mit einem trockenen Tuch abtupfen und zuletzt den Flor mit einer weichen Bürste aufbürsten. Aufbürsten nach dem Trocknen wiederholen.



### Fetthaltigen Flecken

Bei fetthaltigen Verschmutzungen wie Bratensoße, Brotaufstrich oder Torte mit einem weißen Tuch mit Gallseife den Fleck vorsichtig abtupfen (nicht reiben). Am besten vorher an einem Stoffmuster oder einer wenig sichtbaren Stelle testen. Nie über mehrere Farbbereiche tupfen. Die Restfeuchtigkeit mit einem trockenen Tuch abtupfen und zuletzt den Flor mit einer weichen Bürste aufbürsten. Aufbürsten nach dem Trocknen wiederholen.



### Speiseresten

Speisereste mit einem Messerrücken oder Löffel vorsichtig entfernen, um ein Herausziehen des Flors zu vermeiden. Eintrocknete Flecken niemals abkratzen / herausziehen! Sind die groben Speisereste entfernt und es bleibt ein Fleck zurück, so weiter vorgehen wie bei den vorher genannten Verunreinigungen (Wasserlösliche Substanzen ODER fetthaltige Flecken). Restfeuchtigkeit mit einem trockenen Tuch abtupfen und zuletzt den Flor mit einer weichen Bürste aufbürsten. Aufbürsten nach dem Trocknen wiederholen.



### Kerzenwachs

Wachs möglichst zerbröckeln und abheben, dabei darauf achten, die Veloursfäden nicht herauszuziehen. Unter Umständen mehrmals vorsichtig mit Waschbenzin nachbehandeln. Danach den Bezug von Naht zu Naht mit einem nebelfeuchten Microfasertuch (klares Wasser) vorsichtig abtupfen. Die Restfeuchtigkeit mit einem trockenen Tuch abtupfen und zuletzt den Flor mit einer weichen Bürste aufbürsten. Aufbürsten nach dem Trocknen wiederholen.



### Kaugummi

Hat sich ein Kaugummi im Veloursbezug verfangen, empfehlen wir einen Fachmann zu beauftragen.