



FeelConnect


Cómo conectar tu dispositivo SVAKOM
a contenido interactivo

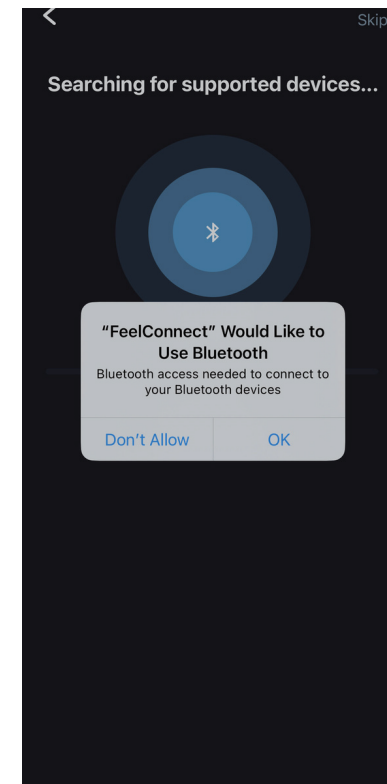
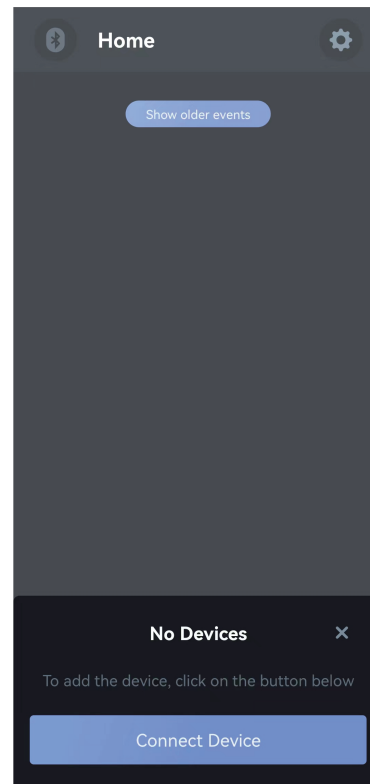
Experimenta un contenido de vídeo interactivo para adultos en tu cuerpo a través de tu dispositivo SVAKOM Connexion Series.

Para empezar, descarga la app FeelConnect a tu dispositivo inteligente desde la App Store o GooglePlay y crea una cuenta.



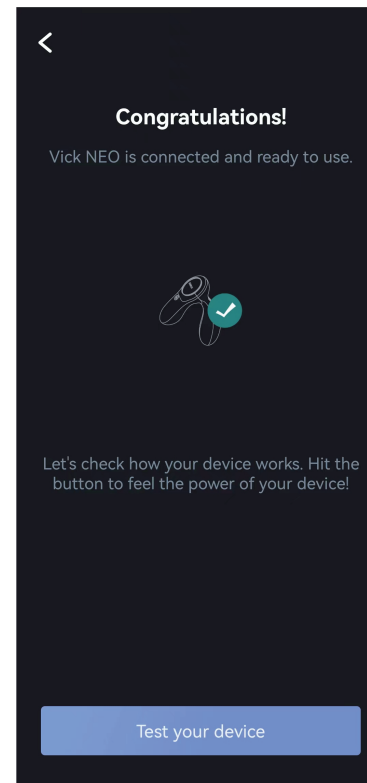
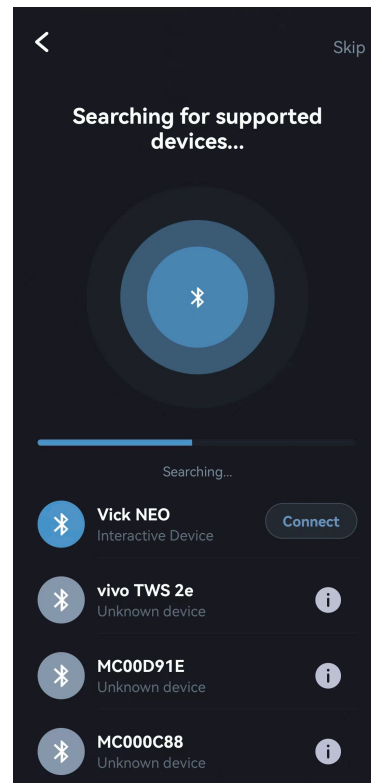
Conecta tu dispositivo

1. Enciende tu dispositivo SVAKOM.
2. Activa el Bluetooth de tu dispositivo inteligente, abre la app FeelConnect y haz clic en el icono “” de Bluetooth en la esquina superior izquierda de la pantalla de inicio.
3. Busca tu dispositivo SVAKOM en la lista “My devices” y haz clic en “Connect Device”.
4. Haz clic en “OK” para otorgar permiso a FeelConnect para acceder al Bluetooth de tu dispositivo inteligente.



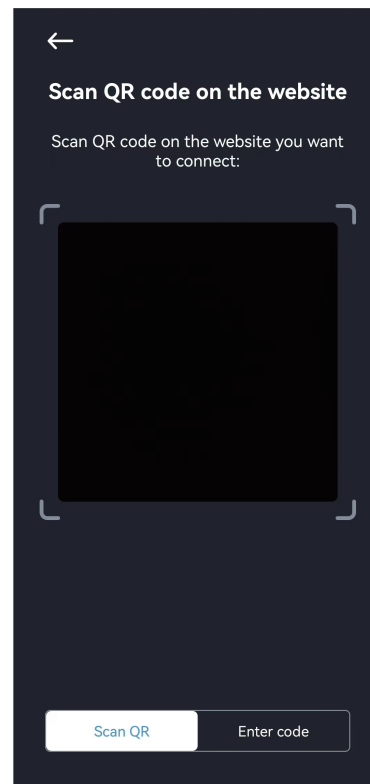
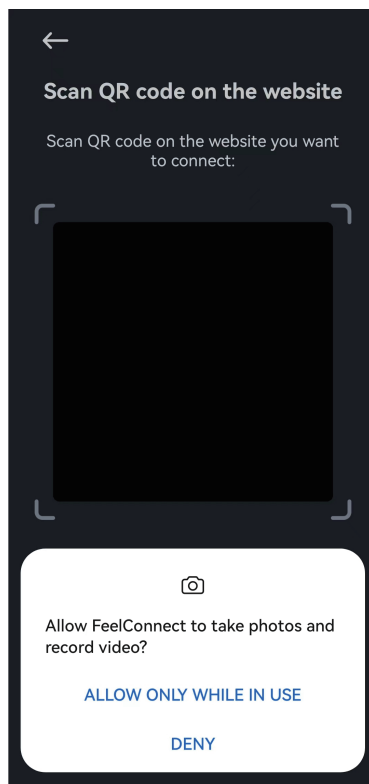
Comprueba tu dispositivo

1. Para comprobar que tu dispositivo SVAKOM se haya conectado a FeelConnect, haz clic en “Test your device”.
2. Después de que tu dispositivo responda, haz clic en “Finish setup”.



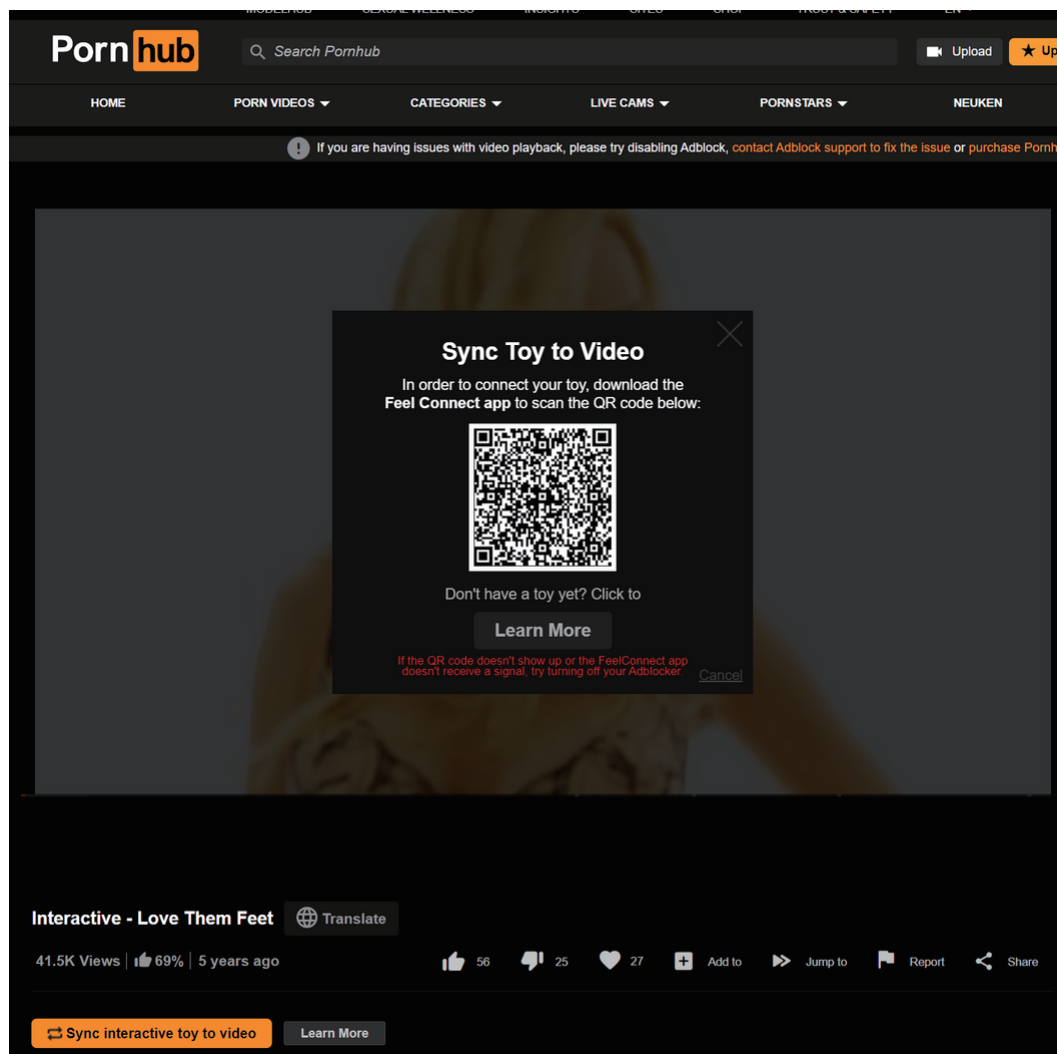
Añadir medios

1. Vuelve a la pantalla de inicio, haz clic en “Media” en la parte inferior de la pantalla y, a continuación, haz clic en “Add Media”.
2. Aparecerá un lector de códigos QR.
3. Visita un sitio web compatible con SVAKOM de contenido de vídeo interactivo. La lista de sitios se puede encontrar en www.svakom.com/pages/compatible-sites



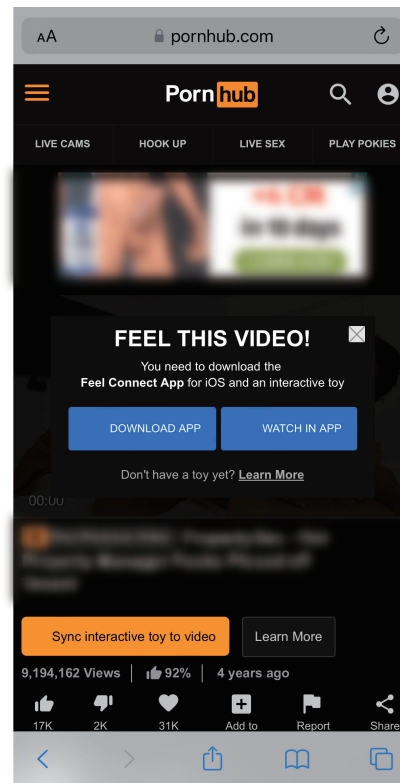
Sincronizar tus medios

1. Debajo de los vídeos interactivos compatibles habrá un botón “Sync interactive toy to video”. Haz clic en el botón.



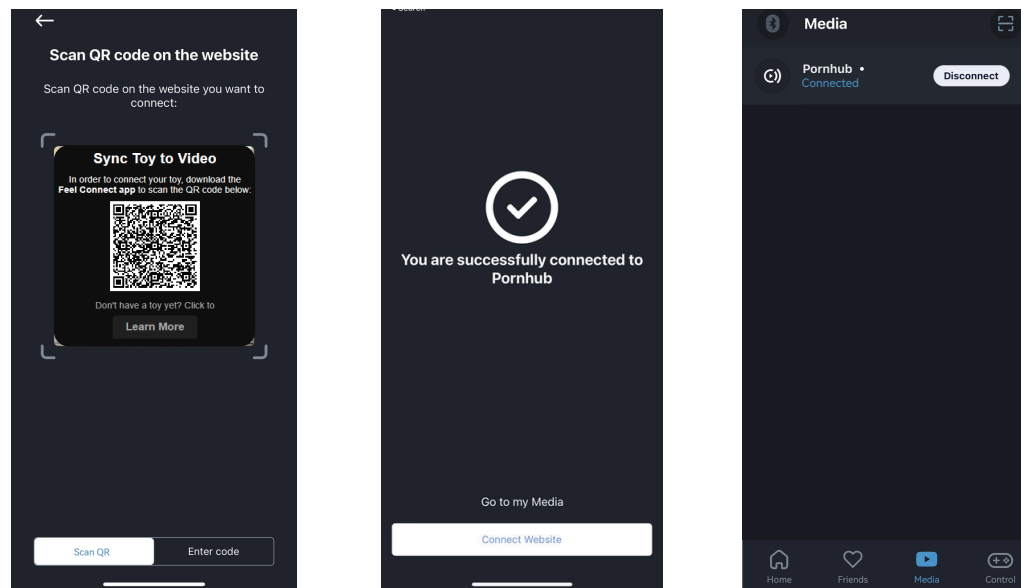
Si utilizar un móvil...

1. Aparecerá un botón que diga “Watch in app”. Haz clic en este botón, después haz clic en “Open”.
2. Tu dispositivo SVAKOM debe reaccionar a los juegos preliminares o a la penetración en pantalla.



Si usas un ordenador de sobremesa...

1. Aparecerá un código QR.
2. En tu móvil, abre la app FeelConnect.
3. Haz clic en el icono “Media” en la parte inferior de la pantalla de inicio y, a continuación, haz clic en “Add Media”.
4. Utiliza tu móvil para escanear el código QR en tu ordenador de sobremesa. Cierra la ventana de código QR y reproduce el vídeo en tu ordenador de sobremesa.
5. Tu dispositivo SVAKOM debe reaccionar a los juegos preliminares o a la penetración en pantalla.



El contenido de vídeo interactivo se guarda automáticamente en “Media” y se puede eliminar de esta biblioteca si se desea.