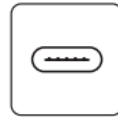




Vapeo restringido directo a pulmón y opcional de boca a pulmón



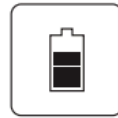
Puerto de Tipo-C



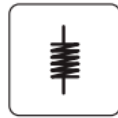
Llenado superior



Tecnología de Prueba de Sabor Pro-FOCS



690 mAh



Bobina Extraíble

- 33 -

Spanish

Especificación

- Material: PCTG, PC+ABS
- Tamaño: 68 mm × 45.6 mm × 16 mm
- Peso Neto: 48 g
- Capacidad de E-líquido: 2 ml
- Potencia Máxima: 15 W
- Especificación de la Bobina:
 - Bobina de FeCrAl 1 Ω
 - Bobina FeCrAl UN2 Meshed-H 0.8 Ω (se vende por separado)
- Capacidad de la Batería: 690 mAh

El Paquete contiene

- 1 × Sistema de Pod CALIBURN KOKO PRIME
- 1 × Bobina CALIBURN G 1 Ω (Preinstalado)
- 1 × Bobina Extra 1 Ω CALIBURN G
- 1 × Cable de Carga Tipo-C
- 1 × Manual de Usuario
- 1 × Sujetador

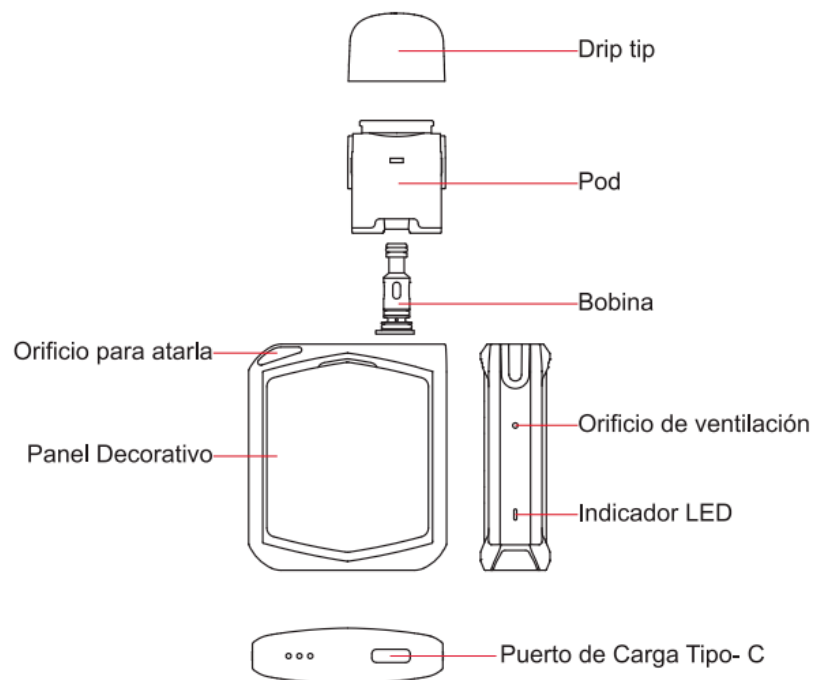
Características

1. Pod recargable y bobina extraíble, rentable de usar.
2. Vaporizador activado por extracción para un vapeo más conveniente.
3. Puerto Tipo C para una carga fácil y rápida.
4. Cambia libremente entre vapeo de boca a pulmón y el vapeo directo a pulmón.
5. Método de llenado al máximo, rápido y conveniente.
6. La Tecnología de Prueba de sabor Pro-FOCS de UWELL le brinda una experiencia de vapeo incomparable.
7. El Chip tiene múltiples funciones de protección de circuitos para proporcionar un rendimiento estable, seguro y confiable.
8. Incluye un sujetador para liberar tus manos.
9. Múltiples paneles decorativos reemplazables para satisfacer diferentes demandas.

- 34 -

Spanish

Ilustración



Por favor ,debe leer la siguiente información antes de su uso:

1. Instalar el Pod en el cuerpo y retirar el Drip Tip.
2. Después de llenar el E-líquido desde el orificio de llenado, vuelva a colocar el drip tip. Cebarlo durante unos 10 minutos antes de usar.
3. Tome un extracto directamente al vapeo.

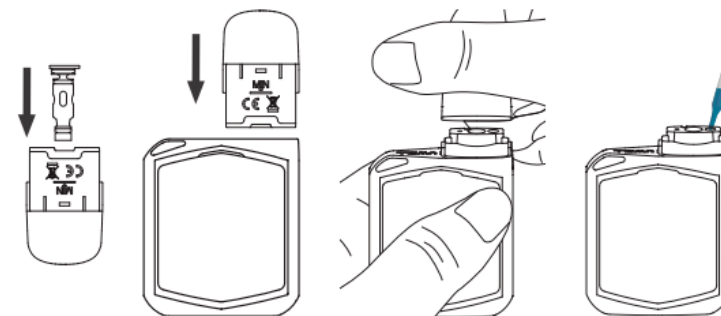
- 35 -

Spanish

Instrucciones

1. Cómo llenar el Pod

- a. Instalar la bobina al Pod.
- b. Instalar el Pod en el cuerpo.
- c. Retirar el drip tip.
- d. Llenar el E-líquido.
- e. Colocar el drip tip nuevamente.



Atención:

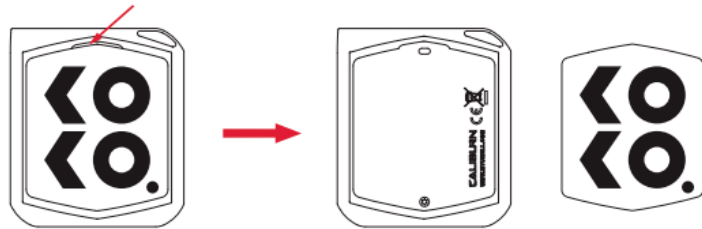
- a. Cuando necesite instalar una bobina, asegúrese de que la bobina esté alineada con la ranura de ubicación de la cápsula.
- b. Cuando llene el E-líquido, llénelo desde el orificio de llenado. No gotee el e-líquido en el orificio central.
- c. No dejar el drip tip apagada durante un período prolongado. Instalar el drip tip de forma segura después del llenado para evitar fugas.
- d. Cuando utilice una bobina nueva y luego llene la cápsula, déjela reposar durante 10 minutos para evitar que la bobina se quemé.
- e. Agregar E-líquido cuando el nivel de E-líquido esté en la línea "MIN".

2. Cambio de Panel Decorativo

Retirar el panel original del dispositivo e instale uno nuevo.

- 36 -

Spanish



3. Vapeo

Cuando el dispositivo esté Encendido, tome una aspiración para vapear, el LED permanecerá Encendido. El dispositivo dejará de disparar de forma automática cuando realice una extracción durante más de 8 segundos, y el LED parpadeará en verde 5 veces.

4. Cambiar el Pod

- Retirar el Pod usado del dispositivo. Instalar uno nuevo.
- Después de llenar el Pod nuevo, déjela reposar durante 10 minutos para evitar que la bobina se queme.

Atención:

- Cuando instale el Pod en el dispositivo, si la entrada de aire del Pod y la entrada de aire del dispositivo están cerca una de la otra, el flujo de aire es adecuado para un vapeo directo restringido a los pulmones.
- Al instalar el Pod en el dispositivo, si la entrada de aire del Pod y la entrada de aire del dispositivo están lejos una de la otra, el flujo de aire es adecuado para un vapeo de boca a pulmón.



- 37 -

Spanish

5. Indicador LED

Durante el Vapeo, la luz verde significa que la duración de la batería es superior al 60%, la luz azul significa que la duración de la batería está entre el 30% y el 60% y la luz roja significa que la duración de la batería es inferior al 30%. Cuando la luz roja parpadea 10 veces seguidas, la energía es demasiado baja y el Sistema de Pod se apagará de forma automática.

6. Protección contra Cortocircuitos

Cuando ocurre un cortocircuito, tome una atracción, el LED parpadeará en rojo 3 veces para indicar un cortocircuito y detener la salida.

7. Indicador de Batería Baja

Cuando el dispositivo tiene poca batería, el LED parpadeará en rojo 10 veces para indicar batería baja y detener la salida.

8. Protección a largo tiempo

Después de 8 segundos de vapeo, la luz verde parpadea 5 veces para indicar el tiempo de espera y detiene de manera automática la salida.

9. Indicación de Circuito Abierto

Cuando hay un circuito abierto en el Módulo, el LED parpadeará en azul 3 veces y dejará de suministrar energía.

10. Carga

Al cargar el dispositivo con un Cable de Carga Tipo C, la luz indicadora parpadea lentamente para indicar que el producto se está cargando. Parpadeará en rojo para indicar batería baja, parpadeará en azul para indicar potencia media, parpadeará en verde para indicar suficiente energía y la luz verde permanecerá encendida después de que se complete la carga.

- 38 -

Spanish

Atención

1. Cargue con un adaptador certificado de alta calidad de 5V/2A fabricado por una empresa de confianza y un cable USB.
2. El dispositivo y el adaptador podrían calentarse cuando se están cargando. Manténgalos alejados de artículos inflamables y explosivos.
3. Utilice un paño seco y suave para limpiar el dispositivo. Manténgalo alejado del agua y otros líquidos.
4. ¡Por favor, quite el cartucho de cápsulas y guárdelo de manera separada cuando esté en un avión para evitar fugas debido a los cambios de presión.
5. No lleve el dispositivo en el bolsillo junto con otros objetos duros para evitar daños.
6. Cargue el dispositivo al menos una vez al mes.
7. No desmonte el dispositivo.
8. Evite las temperaturas altas, las temperaturas bajas y la humedad durante el uso o almacenamiento para evitar daños al dispositivo.
9. Los parámetros o imágenes del producto en este manual se ofrecen únicamente con fines ilustrativos. Por favor, tome el producto real como referencia.

Instrucciones de seguridad

Lea atentamente las instrucciones de seguridad antes de usar el dispositivo.

1. Este producto solo está disponible para las personas que han alcanzado la edad legal de fumar. Está estrictamente prohibido su uso por parte de niños, mujeres embarazadas, mujeres lactantes y pacientes con afecciones cardíacas, presión arterial alta, diabetes, depresión o asma.
2. Ponga el dispositivo fuera del alcance de los niños y las mascotas para evitar lesiones.
3. Cuando utilice este dispositivo, manténgase alejado de materiales inflamables y explosivos para evitar lesiones.
4. Nuestra empresa no asume ninguna responsabilidad por los daños al dispositivo o las lesiones personales causados por un mal uso del mismo.

Detalles de la garantía

Conserve el código de lucha contra la falsificación y el comprobante de compra. El periodo de garantía es de 180 días a partir de la fecha de compra. Nuestra empresa ofrece servicio de garantía (Solo el dispositivo y el atomizador, la cabeza de la bobina y el cartucho no están incluidos en la garantía).

Tenga en cuenta que las siguientes condiciones no están cubiertas por la garantía:

1. Exceder el periodo de garantía.
2. Los daños causados por un uso, mantenimiento o almacenamiento no conforme a los requerimientos indicados en las instrucciones.
3. Los daños causados por reparaciones no autorizadas.
4. Los daños causados por el uso de componentes no fabricados por UWELL.
5. Los daños causados por un caso de fuerza mayor.

Verificación

1. Visite el sitio web oficial de UWELL www.myuwell.com a través de su teléfono inteligente u ordenador.
2. Introduzca el código de autenticación de 16 dígitos y el resultado se mostrará en unos pocos segundos.
3. Si necesita ayuda, no dude en contactar con UWELL mediante correo electrónico, teléfono o su sitio web.

Servicio al cliente

Nos enorgullecemos de fabricar productos de calidad y proporcionar un excelente servicio al cliente. Para resolver cualquier problema, póngase en contacto con nosotros en service@myuwell.com.

* UWELL se reserva el derecho de la interpretación final de este manual del usuario.

* Se hace constar de que el área notable en el producto no es suficiente para marcar el CE y los RAEE como las dimensiones estándares.