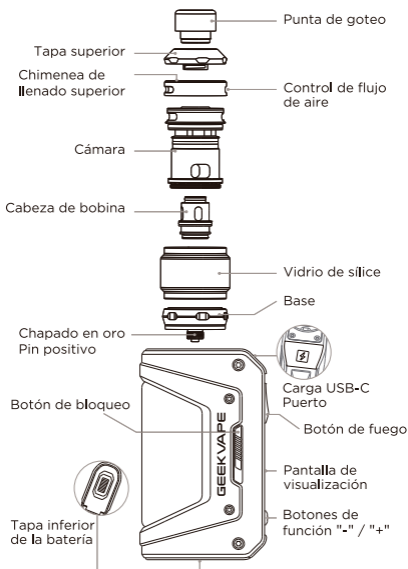


Aegis Legend 2 KIT
User Manual

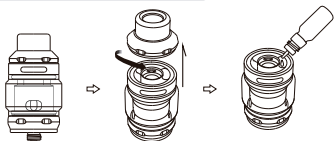
Gracias por elegir GEEKVAPE

- * Para una mejor experiencia de usuario, lea el manual del usuario antes de comenzar su viaje de vapeo.
- * Guarde el manual del usuario para futuras consultas.

VISIÓN GENERAL

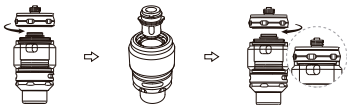


LLENADO DEL E-LÍQUIDO



- Obtén el producto.
- Gire la tapa del atomizador en sentido antihorario para levantarla, abriendo el atomizador.
- Llene la cápsula con e-líquido a través del orificio de llenado. (No llene demasiado el tanque para evitar fugas).
- Vuelva a colocar la tapa superior como se muestra en la imagen. (Después del llenado, espere 5 minutos antes de usar el dispositivo).

REEMPLAZAR LA BOBINA



- Gire la base del atomizador en sentido antihorario para quitarla.
- Retire la base y reemplace la bobina.
- Gire la base del atomizador en el sentido de las agujas del reloj y vuelva a colocarla.

PARAMETROS DEL PRODUCTO

- ▶ Potencia de salida: 5 W ~ 200 W
- ▶ Corriente de salida máxima: 45A
- ▶ Voltaje máximo de salida: 12V
- ▶ Pantalla de energía: icono de batería en la pantalla
- ▶ Puerto de carga: puerto tipo C
- ▶ Resistencia del atomizador: 0,1 ohmios - 3 ohmios
- ▶ Especificación de la batería: 7,4 V, batería doble externa 18650
- ▶ Pantalla de visualización: 1,08 pulgadas, pantalla a color TFT
- ▶ Temperatura de funcionamiento: 0 °C ~ 45 °C
- ▶ Temperatura de almacenamiento: -20 °C ~ 60 °C
- ▶ Humedad relativa: 45% RH ~ 75% RH
- ▶ Modo de enfriamiento: enfriamiento natural

INSTRUCTIONS

- 1. Insertar celda de batería:** El dispositivo parpadea "Geek vape" una vez y luego se apaga cuando inserta la celda de la batería.
- 2. Encender:** Presione el botón de disparo 5 veces en rápida sucesión en 2 segundos para encender el dispositivo. (Ingrese a la pantalla de espera después de la animación de inicio).
- 3. Apagar:** Presione el botón de disparo 5 veces en rápida sucesión en 2 segundos para apagar el dispositivo. (La pantalla se apaga mientras se muestra la animación de apagado).
- 4. Ajuste de potencia:** En el modo de ajuste de potencia, presione el botón "+" o "-" para ajustar la potencia, el incremento es de 0,5 W, cambie entre 5-100 W y mantenga presionado el botón para ingresar al modo de ajuste rápido.
- 5. Modo de control de temperatura:** ① En el modo de control de temperatura, presione el botón "+" o "-" para ajustar la temperatura. El incremento es de 5 °F / 1 °C cada vez, alternar entre 100 °C ~ 315 °C o 200 °F ~ 600 °F y mantener presionado el botón para ingresar al modo de ajuste rápido. ② Cuando el modelo de temperatura actual se ha ajustado al valor máximo o mínimo, presionando el botón una vez más, las unidades Fahrenheit y Celsius se cambiarán automáticamente al mismo tiempo.
- 6. Modo de ajustes:** Presione el botón de fuego 3 veces en rápida sucesión para ingresar al modo de configuración.
- 7. Salir del modo de configuración:** Mantenga presionado el botón de disparo durante 0,8 s para salir del modo de configuración (el dispositivo saldrá automáticamente del modo de configuración después de 5 s sin operación).
- 8. Cambiar modo de operación:** ① Presione el botón Fuego 3 veces en rápida sucesión para ingresar al modo de configuración. ② Cuando el cursor permanece en el modo de trabajo en la esquina superior izquierda, presione el botón "+" o "-" para ajustar el elemento de configuración correspondiente. ③ Los modos de trabajo opcionales incluyen: POWER、NI、TI、SS、TCR、VPC、BYPASS.

- 9. Configuración de la potencia:** ①Presione el botón Fuego 3 veces en rápida sucesión para ingresar al modo de configuración. ②Presione el botón Fuego para alternar el cursor y seleccione WAT. ③Presione el botón "+" o "-" para ajustar los parámetros de WAT, mantenga presionado el botón para ingresar al modo de ajuste rápido.
- 10. Reinicia la bocanada:** ①Presione el botón Fuego 3 veces en rápida sucesión para ingresar al modo de configuración. ②Presione el botón Fuego para alternar el cursor y seleccione PUFF. ③Pulse el botón "+" para borrar el valor actual. ④Pulse el botón "+" de nuevo para recuperar el valor actual.
- 11. Cambiar los parámetros de TCR:** ①Presione el botón Fuego 3 veces en rápida sucesión para ingresar al modo de configuración. ②Presione el botón de fuego para alternar el cursor y seleccionar el TCR. ③Presione el botón "+" o "-" para ajustar los parámetros de TCR, mantenga presionado el botón para ingresar al modo de ajuste rápido.
- 12. Cambiar los parámetros de la VPC:** ①Presione el botón Fuego 3 veces en rápida sucesión para ingresar al modo de configuración. ②Presione el botón Fuego para cambiar el cursor a P1. ③Presione el botón "+" o "-" para ajustar el valor de potencia P1, mantenga presionado el botón para ingresar al modo de ajuste rápido. ④Continúe presionando el botón de fuego para cambiar el cursor a P2. ⑤Presione el botón "+" o "-" para ajustar el valor de potencia P2, mantenga presionado el botón para ingresar al modo de ajuste rápido. ⑥Repita la misma operación para ajustar el valor de potencia P3, P4, P5.
- 13. Indicaciones:** ①Protección de batería anti-retroceso. (La conexión inversa de la batería no daña el chip) ②Mientras la resistencia del tanque es ≤ 0.08 ohm, el dispositivo indica un cortocircuito durante 2 s. ③Mientras que la resistencia del tanque ≥ 3.5 ohm, el dispositivo indica una alta resistencia durante 2 segundos. ④Voltaje de batería único < 3.2 v antes del uso o < 2.8 v durante el uso, el dispositivo detendrá la salida automáticamente y provocará un voltaje bajo durante 2 s. ⑤Cuando la temperatura de la placa de circuito > 65 °C antes del uso o > 85 °C durante el uso, el dispositivo indica una temperatura alta durante 2 s. ⑥Sin atomizador: presione el botón de disparo, el dispositivo no indicará ningún atomizador durante 2 segundos. ⑦ La salida única tiene un tiempo de espera de más de 10 s, el dispositivo detiene la salida y solicita un tiempo de espera de 2 s. ⑧En el estado bloqueado, presione el botón "+" o "-" para ajustar los parámetros, el dispositivo solicita el bloqueo de pantalla durante 2 segundos.
- 14. Bloqueo de resistencia:** Cuando el cursor cambia al valor de resistencia de la bobina, presione el botón "-" para bloquear / desbloquear el valor de resistencia, presione el botón "-" para actualizar el valor de resistencia y desbloquear.
- 15. Nuevo atomizador:** ①En la interfaz de espera, controlará si se reemplaza el atomizador y actualizará la última resistencia del atomizador. ②Cuando se inserta un nuevo atomizador, la pantalla saltará a la interfaz para seleccionar un atomizador nuevo y antiguo y le pedirá al usuario que seleccione un atomizador nuevo y antiguo. ③Haga clic en la tecla "+" para seleccionar el nuevo atomizador y haga clic en la tecla "-" para seleccionar el antiguo atomizador. ④Cuando se retira el atomizador original, el valor de resistencia se borrará automáticamente.
- 16. Modo bypass:** La tensión de salida constante es de 4,15 V. La potencia no supera los 200W.
- 17. Visualización de información de versión:** ①Presione el botón de disparo 5 veces en rápida sucesión para apagar el dispositivo, presione los botones "+" y "-" simultáneamente durante 2 segundos, la pantalla muestra la información de la versión del sistema actual y la última hora de actualización.

② Pantalla de información de la versión: Aegis legend 2 Kit / GV20200918 V10 (20200918V10 es el tiempo de actualización y la versión del software, GV es Geek vape, comuníquese conmigo para obtener el código del proveedor y el número de versión USB para evitar conflictos de versión y fallas de actualización del usuario)

18. **Restablecimiento de la configuración:** Después de ingresar a la interfaz de información de la versión, presione y mantenga presionados los botones "Fuego", "+" y "-" simultáneamente durante 2 segundos para restaurar la configuración de fábrica, la pantalla solicita restaurar la interfaz de fábrica, el usuario suelta los botones de 2 segundos para salir del mensaje interfaz.
19. **Modo sigilo:** ① Presione el botón de disparo, el botón "+" y el botón "-" simultáneamente durante 2 segundos, ingresando al modo sigiloso. Haga lo mismo y salga del modo sigiloso.
20. **Cambiar estilo de visualización:** En el modo de configuración, presione los botones "+" y "-" simultáneamente durante 1 s para cambiar al siguiente tema.
21. **Función de bloqueo para niños:** ① Mueva el botón de bloqueo para niños hacia la izquierda / derecha para activar / desactivar la función de bloqueo para niños, la interfaz de bloqueo / desbloqueo de mensajes para 2S, el icono de bloqueo para niños se actualiza al estado correspondiente bloqueado / desbloqueado al regresar a la interfaz principal. ② Cuando la función de bloqueo para niños está activada, la salida se detiene y otras operaciones no son válidas excepto el encendido y apagado. ③ Encienda la función de bloqueo para niños y en el estado de arranque, solicite la interfaz de bloqueo para niños para 2S cuando presione los botones.
22. **Ajuste del brillo de la pantalla:** En la interfaz de espera, mantenga presionada la tecla de disparo y la tecla "+" durante 1 segundo al mismo tiempo para mostrar el icono de ajuste de brillo y girar el brillo de la pantalla paso a paso. Mantenga presionada la tecla de disparo y la tecla "-" al mismo tiempo para atenuar el brillo de la pantalla.
23. **Usar mientras se recarga:** ① Se cumple el proceso de carga normal y la condición de encendido, presione el botón de fuego, la carga se suspende, salida de encendido. ② La carga normal se restablece una vez finalizada la salida de encendido.
24. **Mejora:** El terminal de usuario puede actualizar, modo USB HID.

ATENCIÓN

- * El producto no está destinado a mujeres embarazadas ni a menores de 21 años.
- * Mantener alejado del fuego o calor extremo.
- * Evite el impacto.

SERVICIO AL CLIENTE



Servicio en
porcelana

Página principal: www.geekvape.com
Dirección: 7th Floor, No.3 West Block,
LaoBing Building, XingYe Road # 3012,
Xixiang Street, Bao'An District, Shenzhen,
GuangDong, China. P.R.C. 518502.
Teléfono: 1-866-985-6876
Correo electrónico: support@geekvape.com
Tiempo disponible: 24 horas al día, 7
días a la semana



Servicio
en USA

Sitio web: www.geekvape.com
Dirección: 7464 Nineteen Mile
Road, Sterling Heights, MI, 48314
EE. UU.
Teléfono: (866) 877-4335
Correo electrónico:
service@geekvapeusa.com
Horario disponible: de lunes a
viernes, de 9 a. M. A 5 p. M. EST



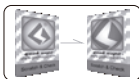
Servicio en PH

Sitio web: www.geekvape.com
Correo electrónico: GeekvapePH@gmail.com
Horario disponible: de lunes a viernes, de 9 a. M. A 6
p. M. GMT + 8

COMPROBACIÓN ANTIFALSIFICACIÓN

Método visual

- 1 Mueva la etiqueta suavemente bajo la luz.
- 2 El logotipo se verá gradualmente variado desde diferentes ángulos.



Verificación de autenticidad del sitio web

- 1 Vaya a www.geekvape.com y busque VERIFICACIÓN DE AUTENTICIDAD en la parte inferior de la página principal.
- 2 Rasque la barra de código debajo de la etiqueta en el cuadro e ingrese el número de seguridad de 12 dígitos en el espacio en blanco de la página web.
- 3 Haga clic en "Ir" y aparecerá una ventana emergente que confirma si su producto está hecho de forma auténtica.



Your code has been verified by our system, thank you for purchasing Authentic Geek Vape!
If you have any question on your product, please [submit a ticket here!](#)