



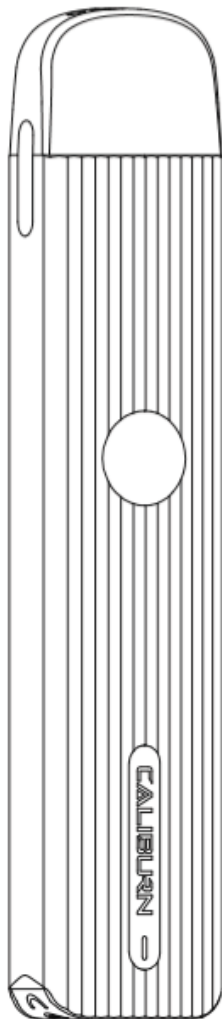
Vapeo restringido directo a pulmón y opcional de boca a pulmón



Llenado superior



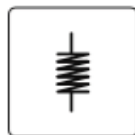
Tecnología de Prueba de Sabor Pro-FOCS



Puerto de Tipo-C



690 mAh



Bobina Extraíble

## Especificación

- Material: PCTG, Aleación de Aluminio
- Tamaño: 108.3 mm × 22.5 mm × 12.6 mm
- Peso Neto: 60 g
- Capacidad del E-líquido: 2 ml
- Potencia Máxima: 15 W
- Especificación de la bobina:  
Bobina FeCrAl UN2 Meshed-H 0.8  $\Omega$   
Bobina de FeCrAl 1  $\Omega$  (se vende por separado)
- Capacidad de la Batería: 690 mAh

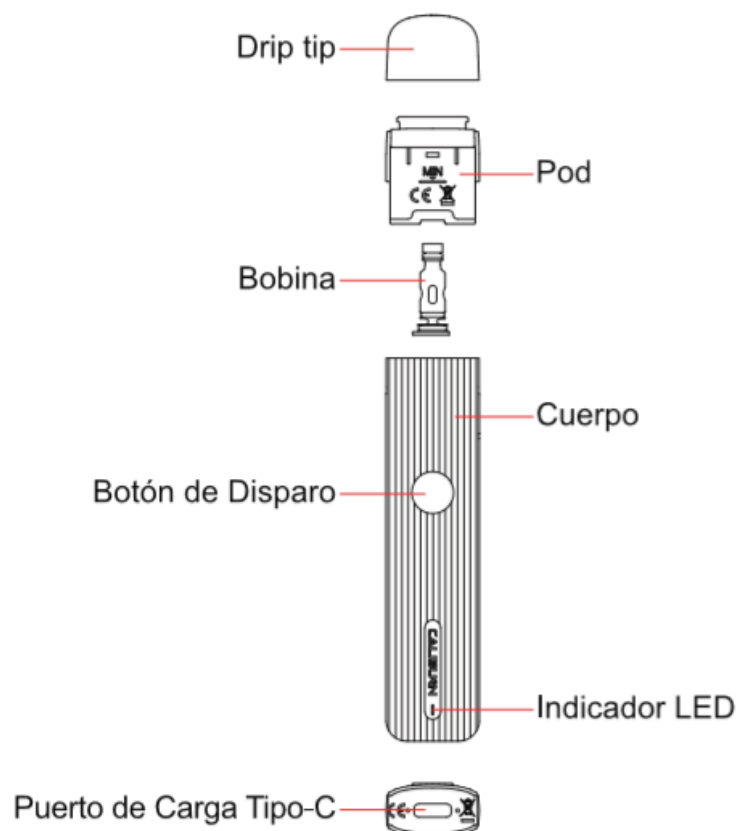
## El Paquete contiene

- 1 × Sistema de Pod CALIBURN G
- 1 × bobina UN2 Meshed-H 0.8  $\Omega$  CALIBURN G (preinstalada)
- 1 × Bobina de repuesto UN2 Meshed-H 0.8  $\Omega$  CALIBURN G
- 1 × Cable de Carga Tipo-C
- 1 × Manual del Usuario

## Características

1. Tome una atracción o presione el Botón para vapear, dos maneras de iniciar su experiencia de vapeo.
2. Haga clic rápidamente en el Botón de Disparo 5 veces para Encenderlo /Apagarlo, de manera segura y confiable.
3. Pod recargable y bobina extraíble, de uso rentable.
4. Método de llenado superior, rápido y conveniente.
5. La tecnología de prueba de sabor Pro-FOCS de UWELL le brinda una excelente experiencia de vapeo.
6. El Chip tiene múltiples funciones de protección de circuito para proporcionar un rendimiento estable, seguro y confiable.
7. De apariencia simple pero elegante, ergonómico para un agarre más cómodo.

## Ilustración



### Por favor, debe leer la siguiente información antes de su uso

1. Instalar el Pod en el cuerpo y retirar el Drip tip.
2. Después de llenar el E-líquido del orificio para rellenar, vuelva a colocar el drip tip. Cebarla durante 10 minutos antes de usar.
3. Haga clic en el Botón de Disparo 5 veces para encender el dispositivo, tome una atracción directamente o presione el Botón de Disparo para vapear.

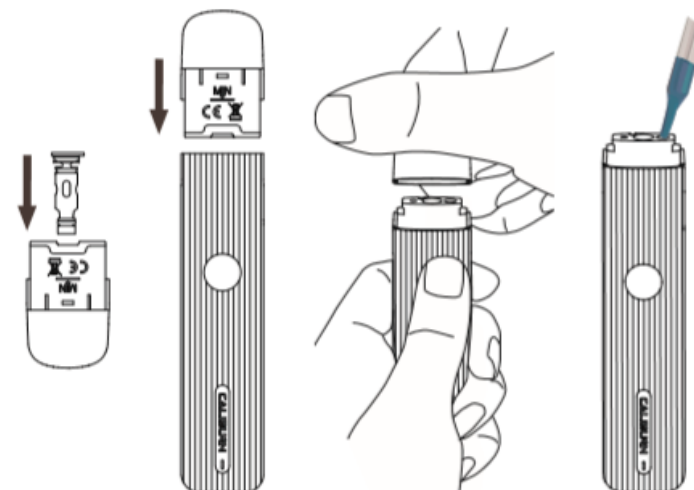
- 35 -

Spanish

## Instrucciones

### 1. Cómo llenar el Pod

- a. Instalar la Bobina en el Pod.
- b. Instalar el Pod al cuerpo.
- c. Retirar el drip tip.
- d. Llenar el E-líquido.
- e. Volver a colocar el drip tip.



### Atención:

- a. Cuando instale una bobina, por favor asegúrese de que la bobina se alinee con la ranura posicionadora en el Pod.
- b. Cuando llene el E-líquido, por favor llénelo desde el orificio llenador. No gotee el E-líquido en el orificio central.
- c. No deje la Drip tip fuera durante un período prolongado. Instale el drip tip de forma segura después del llenado para evitar fugas.
- d. Cuando use una nueva Bobina y luego lo llene el Pod, por favor permita que el Pod repose durante unos 10 minutos para evitar que se queme la bobina.
- e. Por favor, agregar E-líquido cuando el nivel de E-líquido esté en la línea "MIN".

- 36 -

Spanish

## 2. Encendido/Apagado

Haga clic rápidamente en el Botón de Disparo unas 5 veces en 2 segundos para Encender/Apagar el dispositivo. El LED parpadeará en verde unas 3 veces.

## 3. Vapeo

Cuando el dispositivo está Encendido, tome una atracción o presione el Botón de Disparo para vapear, el LED permanecerá Encendido. El dispositivo dejará de disparar de manera automática cuando se mantenga presionado el Botón durante más de 8 segundos, luego el LED parpadeará en verde 5 veces.

## 4. Cambiar el Pod

- Retirar el Pod usado del dispositivo. Instalar un Pod nuevo.
- Después de llenar el nuevo Pod, por favor permita que el Pod pueda reposar durante 10 minutos para evitar que se quemé la Bobina.

### Aviso:

- Si al cambiar o reponer el cartucho (pod) del dispositivo las entradas de aire están cerca una de la otra, el flujo de aire es adecuado para un vapeo DTL (directo a pulmón) restringido.
- Sin embargo, si al cambiar o reponer el cartucho (pod) del dispositivo las entradas de aire están lejos una de la otra, el flujo de aire es adecuado para un vapeo MTL (boca a pulmón).



- 37 -

Spanish

## 5. Indicador LED

Durante el Vapeo, una luz verde significa que la duración de la batería supera el 60%, la luz azul significa que la duración de la batería es entre 30% y 60%, y una luz roja significa que la duración de la batería es inferior al 30%. Cuando la luz roja parpadea 10 veces en consecutivo, la potencia es muy baja, el Sistema de Pod se apagará de forma automática.

## 6. Protección contra Cortocircuitos

Cuando se produce un cortocircuito, presione el Botón de Disparo, el LED parpadeará en rojo unas 3 veces para indicar un cortocircuito y detendrá la salida.

## 7. Indicador de Batería Baja

Cuando el dispositivo tiene poca batería, el LED parpadeará en rojo unas 10 veces para indicar que la batería está baja y detener la salida.

## 8. Protección a medida que pasa el tiempo

Después de 8 segundos de vapeo, la luz verde parpadea 5 veces para indicar el tiempo de espera y detiene la salida de forma automática.

## 9. Indicación de Circuito Abierto

Cuando no hay un Pod en el cuerpo, el LED parpadeará en azul 3 veces para indicar un circuito abierto y no hay salida.

## 10. Carga

Al cargar el dispositivo con un Cable de Carga Tipo-C, la luz indicadora parpadea de forma lenta para indicar que el producto se está cargando. Parpadeará en rojo para indicar que la batería es baja, parpadeará en azul para indicar que la potencia es media, parpadeará en verde para indicar que la potencia es suficiente y la luz verde permanecerá Encendida después de que se haya completado la carga.

- 38 -

Spanish

## Atención

1. Cargue con un adaptador certificado de alta calidad de 5V / 2A fabricado por una empresa de confianza y un cable USB.
2. El dispositivo y el adaptador podrían calentarse cuando se están cargando. Manténgalos alejados de artículos inflamables y explosivos.
3. Utilice un paño seco y suave para limpiar el dispositivo. Manténgalo alejado del agua y otros líquidos.
4. ¡Por favor, quite el cartucho de cápsulas y guárdelo de manera separada cuando esté en un avión para evitar fugas debido a los cambios de presión.
5. No lleve el dispositivo en el bolsillo junto con otros objetos duros para evitar daños.
6. Apague el dispositivo cuando no esté en uso.
7. Cargue el dispositivo al menos una vez al mes.
8. No desmonte el dispositivo.
9. Evite las temperaturas altas, las temperaturas bajas y la humedad durante el uso o almacenamiento para evitar daños al dispositivo.
10. Los parámetros o imágenes del producto en este manual se ofrecen únicamente con fines ilustrativos. Por favor, tome el producto real como referencia.

## Instrucciones de seguridad

Lea atentamente las instrucciones de seguridad antes de usar el dispositivo.

1. Este producto solo está disponible para las personas que han alcanzado la edad legal de fumar. Está estrictamente prohibido su uso por parte de niños, mujeres embarazadas, mujeres lactantes y pacientes con afecciones cardíacas, presión arterial alta, diabetes, depresión o asma.
2. Ponga el dispositivo fuera del alcance de los niños y las mascotas para evitar lesiones.
3. Cuando utilice este dispositivo, manténgase alejado de materiales inflamables y explosivos para evitar lesiones.
4. Nuestra empresa no asume ninguna responsabilidad por los daños al dispositivo o las lesiones personales causados por un mal uso del mismo.

## Detalles de la garantía

Conserve el código de lucha contra la falsificación y el comprobante de compra. El periodo de garantía es de 180 días a partir de la fecha de compra. Nuestra empresa ofrece servicio de garantía (Solo el dispositivo y el atomizador, la cabeza de la bobina y el cartucho no están incluidos en la garantía).

Tenga en cuenta que las siguientes condiciones no están cubiertas por la garantía:

1. Exceder el periodo de garantía.
2. Los daños causados por un uso, mantenimiento o almacenamiento no conforme a los requerimientos indicados en las instrucciones.
3. Los daños causados por reparaciones no autorizadas.
4. Los daños causados por el uso de componentes no fabricados por UWELL.
5. Los daños causados por un caso de fuerza mayor.

## Verificación

1. Visite el sitio web oficial de UWELL [www.myuwell.com](http://www.myuwell.com) a través de su teléfono inteligente u ordenador.
2. Introduzca el código de autenticación de 16 dígitos y el resultado se mostrará en unos pocos segundos.
3. Si necesita ayuda, no dude en contactar con UWELL mediante correo electrónico, teléfono o su sitio web.

## Servicio al cliente

Nos enorgullecemos de fabricar productos de calidad y proporcionar un excelente servicio al cliente. Para resolver cualquier problema, póngase en contacto con nosotros en [service@myuwell.com](mailto:service@myuwell.com).

- \* UWELL se reserva el derecho de la interpretación final de este manual del usuario.
- \* Se hace constar de que el área notable en el producto no es suficiente para marcar el CE y los RAEE como las dimensiones estándares.