



CALIBURN AK2 Pod System
User Manual

Ilustración



Guía rápida

1. Retire el drip tip para instilar el e-líquido mientras el Pod está sentado en el dispositivo.
2. Tapar con el drip tip después de llenar el e-juice y dejarlo reposar durante unos 10 minutos.
3. Dispense el drip tip para vapear.



Colgante de silicona



Puerto de carga Tipo C



Sabor auténtico



Relleno superior



Bobina de malla



Comprobación de e-liquido

Especificación

- Material: PA, Aleación de Aluminio, PC+ABS
- Tamaño: 43.5 mm × 11.8 mm × 67.9 mm
- Peso neto: 35 g
- Capacidad de E-Líquido: 2 ml
- Potencia máxima de salida: 15 W
- Especificaciones del cartucho del Pod:
Pod recargable FeCrAl UN2 Malla-H de 0.9 Ω CALIBURN A2
- Capacidad de la batería: 520 mAh

El paquete incluye

- 1 × Sistema de Pod CALIBURN AK2
- 1 × Pod recargable UN2 Malla-H de 0.9 Ω CALIBURN A2 (Preinstalado)
- 1 × Pod recargable UN2 Malla-H de 0.9 Ω CALIBURN A2 (Repuesto)
- 1 × Colgante de silicona
- 1 × Manual de usuario

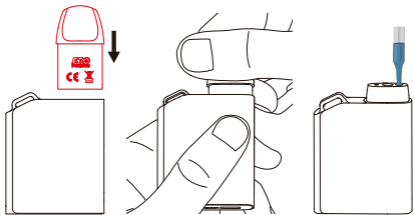
Características

1. Exquisita forma, con un agarre cómodo.
2. Colgante provisto para liberar las manos.
3. Los colores se adaptan a todos los estados de ánimo.
4. Puerto de carga Tipo C.
5. La Tecnología Uwell Pro-FOCS brinda un sabor auténtico.
6. El llenado superior es rápido y fácil, con una ventana de comprobación para saber cuál es su nivel de líquido.
7. El set de chips en el interior funciona una protección de circuito múltiple, proporcionando una salida estable, segura y fiable.

Instrucciones

1. Llenado del Pod

- Enchufar el cartucho del Pod en el cuerpo.
- Retirar el drip tip.
- Llenar con e-líquido.
- Poner la tapa con el drip tip.



Atención:

- Cuando llene el e-líquido, alinee la boquilla de goteo de la botella de e-líquido con el orificio de llenado de aceite, NO llene el conducto de aire en el medio.
- Asegure el Pod abierto con el drip tip después del llenado para evitar fugas.
- Para evitar que la bobina se queme en seco, espere 10 minutos después de la primera recarga de e-líquido.
- Rellene inmediatamente cuando el nivel de e-líquido llegue a la marca de llenado "MIN".

2. Vapeo

Disparar para vapear. El indicador LED estará constantemente encendido mientras funciona. Un solo disparo durará 8 segundos como máximo, su KOKO se apagará y el indicador LED parpadeará 5 veces si supera los 8 segundos.

3. Sustitución del cartucho del Pod

- a. Cuando se reemplaza con un nuevo cartucho, es el momento perfecto para cuidar la ranura del cartucho, limpiar cualquier posible condensación, asegurarse de que la conexión es buena antes de usar un nuevo Pod.
- b. Siempre debe esperar 10 minutos después de la primera recarga de e-fluido, el cebado de la bobina es esencial para un sabor genuino y para evitar la combustión en seco.

4. Función de indicación de potencia

Durante el funcionamiento, el LED estará constantemente encendido en verde si el nivel de potencia es superior al 60%, en azul si el nivel de potencia es del 30% al 60%, en rojo si el nivel de potencia es inferior al 30%; el LED parpadeará 10 veces en rojo al agotarse.

5. Protección contra cortocircuitos

Cuando el aparato se cortocircuita, el indicador LED parpadea en rojo durante 3 veces.

6. Protección de baja tensión

El LED parpadeará 10 veces en rojo e iniciará la protección de baja tensión al agotarse la energía.

7. Protección contra sobrecarga

El indicador LED parpadeará en verde durante 5 veces y el

dispositivo dejará de disparar automáticamente cuando un vapeo dure más de 8 segundos.

8. Indicación de circuito abierto

Cuando se intenta utilizar un dispositivo con un cartucho del Pod que no está conectado correctamente o sin cartucho del Pod, el indicador LED parpadeará en azul durante 3 veces e iniciará la protección de circuito abierto.

9. Carga

Durante la carga, el indicador LED parpadea en rojo para indicar un nivel de potencia bajo; en azul para indicar un nivel de potencia medio; en verde para indicar un nivel de potencia alto. El LED se mantendrá encendido de forma constante una vez que se haya cargado por completo.

Atención

1. Cargue con un adaptador certificado de alta calidad de 5V/1A fabricado por una empresa de confianza y un cable USB.
2. El dispositivo y el adaptador podrían calentarse cuando se están cargando. Manténgalos alejados de artículos inflamables y explosivos.
3. Utilice un paño seco y suave para limpiar el dispositivo. Manténgalo alejado del agua y otros líquidos.
4. ¡ Quitar el cartucho de Pod y guárdelo de manera separada cuando esté en un avión para evitar fugas debido a los cambios de presión!
5. No lleve el dispositivo en el bolsillo junto con otros objetos duros para evitar daños.
6. Cargue el dispositivo al menos una vez al mes.
7. No desmonte el dispositivo.

8. Evite las temperaturas altas, las temperaturas bajas y la humedad durante el uso o almacenamiento para evitar daños al dispositivo.
9. Los parámetros o imágenes del producto en este manual se ofrecen únicamente con fines ilustrativos. Por favor, tome el producto real como referencia.

Instrucciones de seguridad

Lea atentamente las instrucciones de seguridad antes de usar el dispositivo.

1. Este producto solo está disponible para las personas que han alcanzado la edad legal de fumar. Está estrictamente prohibido su uso por parte de niños, mujeres embarazadas, mujeres lactantes y pacientes con afecciones cardíacas, presión arterial alta, diabetes, depresión o asma.
2. Ponga el dispositivo fuera del alcance de los niños y las mascotas para evitar lesiones.
3. Cuando utilice este dispositivo, manténgase alejado de materiales inflamables y explosivos para evitar lesiones.
4. Nuestra empresa no asume ninguna responsabilidad por los daños al dispositivo o las lesiones personales causados por un mal uso del mismo.

Detalles de la garantía

Conserve el código antifalsificación y el comprobante de compra. El periodo de garantía es de 180 días a partir de la fecha de compra. Nuestra empresa ofrece servicio de garantía (Solo el dispositivo y el atomizador, la cabeza de la bobina y el cartucho no están incluidos en la garantía).

Tenga en cuenta que las siguientes condiciones no están cubiertas por la garantía:

1. Exceder el periodo de garantía.
2. Los daños causados por un uso, mantenimiento o almacenamiento no conforme a los requerimientos indicados en las instrucciones.
3. Los daños causados por reparaciones no autorizadas.
4. Los daños causados por el uso de componentes no fabricados por UWELL.
5. Los daños causados por un caso de fuerza mayor.

Verificación

1. Visite el sitio web oficial de UWELL www.myuwell.com a través de su teléfono inteligente u ordenador.
2. Introduzca el código de autenticación de 16 dígitos y el resultado se mostrará en unos pocos segundos.
3. Si necesita ayuda, no dude en contactar con UWELL mediante correo electrónico, teléfono o su sitio web.

Servicio al cliente

Nos enorgullecemos de fabricar productos de calidad y proporcionar un excelente servicio al cliente. Para resolver cualquier problema, contáctenos en service@myuwell.com.

* UWELL se reserva el derecho de interpretación final del manual de usuario.

* Se hace constar de que el área notable en el producto no es suficiente para marcar el CE y los RAEE como las dimensiones estándares.