

USER MANUAL

VAPORESSO LUXE X



ENGLISH

Thank you for choosing Vaporesso product. Please read this instruction carefully before use to ensure a perfect experience.

If there is any additional requirement about this product, please consult the local agent or contact us through our website: www.vaporesso.com

ENLARGED VIEW

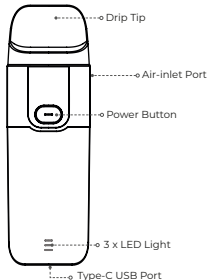
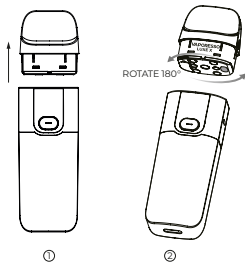


FIGURE 1



FIGURE 2



- Personen, die bestimmte Medikamente nehmen beispielsweise Theophyllin, Ropinirol oder Clozapin usw.

2. Dieses Gerät ist nicht empfehlenswert für:

- Nichtraucher
- Schwangere oder stillende Frauen

3. Bei der Verwendung von E-Liquids mit Nikotin mit diesem Produkt kann es zu nachstehenden Folgen kommen. Falls dies passiert, kontaktieren Sie bitte einen Gesundheitsexperten und zeigen Sie ihm nach Möglichkeit dieses Infoblatt:

- Ohnmachtsgefühl - Übelkeit - Schwindel - Kopfschmerzen - Husten - Irritation im Mund - oder Rachenraum - Magenbeschwerden - Schluckauf - Nasale Verstopfung - Erbrechen - Schmerzen in der Brust/Herzklopfen oder unregelmäßiger Herzschlag

Dieses Gerät darf nicht von Personen unter dem gesetzlichen Rauchalter verwendet werden

INSTRUCCIONES DE USO

1. Reemplace el POD

- Extraiga el POD usado de la batería;
- Instale un nuevo POD a la batería y asegúrese de que estén firmemente conectados;

2. Llenado del e-líquido(Consulte la FIGURA 1)

- Extraiga el POD usado de la batería y extraiga el tapón de silicona de la parte inferior del POD;
- Llene el e-líquido a través del orificio
- Vuelva a colocar firmemente el tapón de silicona después de terminar el llenado
- Espere 5 minutos para que el e-líquido penetre completamente en la coil.

3. Ajuste el flujo de aire(Consulte la FIGURA 2)

Para ajustar el volumen del flujo de aire, intente girar el POD 180° e insértelo. Hay dos volúmenes de flujo de aire más sueltos o más ajustados para seleccionar.

4. Encienda el dispositivo

Haga clic en el botón de encendido 5 veces en 2 segundos para encender o apagar el dispositivo.

5. Inicio del vapeo

Presione el botón de encendido para disfrutar de una experiencia de vapeo extraordinaria.

6. Nivel de batería

LED	Estado de la batería
▬▬▬	60% - 100 %
▬▬	30-60%
▬	≤30%

7. Cargue la batería

Después de conectar el cable de tipo C a la batería, el indicador de batería y el tiempo de carga restante se mostrarán en la pantalla.

8. Modo de seguridad

Si el tiempo de vapeo supera los 8 segundos, la luz LED de nivel de potencia respira 3 veces y el dispositivo se apagará automáticamente, presione el botón de encendido 5 veces constantemente para encenderlo nuevamente.

PROTECCIONES

Protecciones	Situación	Indicador
Protección contra baja resistencia	El dispositivo detecta una resistencia ultrabaja.	Todos los indicadores LED parpadean 5 veces → Salida de parada
Protección contra cortocircuitos	El dispositivo detecta un cortocircuito.	Todos los indicadores LED parpadean 5 veces → Salida de parada

Sin protección de carga	El dispositivo no detecta un atomizador.	Nivel de potencia actual Luz LED respirando 3 veces → Salida de parada
Protección de alta resistencia	El dispositivo detecta una resistencia ultraalta.	Nivel de potencia actual Luz LED respirando 3 veces → Salida de parada
Protección contra un voltaje bajo	El nivel de la batería cae demasiado bajo.	Todos los indicadores LED parpadean 3 veces → Salida de parada
Protección contra sobrecarga	El dispositivo está completamente cargado.	Deja de cargar

PRECAUCIONES

1. Apague el dispositivo cuando no esté en uso.
2. No deje el dispositivo de carga desatendido.
3. No deje caer, arroje ni abuse de su dispositivo, ya que puede causar daños.
4. Utilice un cargador de salida USB estándar con la corriente de carga y el rango de voltaje adecuados.
5. Mantenga alejado del agua, líquido o cualquier gas inflamable.
6. No exponga el dispositivo a la luz solar directa, polvo, humedad o golpes mecánicos.
7. No exponga el dispositivo a temperaturas extremas. (Rango de temperatura recomendado:

-10~60°C /14~140°F durante el uso y -10~45°C /14~113°F durante el almacenamiento).

8. Reciclaje EEE: El producto no debe ser tratado como basura doméstica, sino que debe ser entregado al punto de recogida correspondiente para el reciclaje de aparatos eléctricos y electrónicos.

9. Reciclaje de baterías: La batería del producto no debe tratarse como basura doméstica, sino que debe entregarse al punto de recolección de baterías usadas correspondiente para su reciclaje.

10. Solo haga reparar su dispositivo por Vapresso. No intente repararlo usted mismo, ya que pueden producirse daños o lesiones personales.

ADVERTENCIAS

Este cigarrillo electrónico recargable está diseñado para usarse con e-líquido compatible que puede contener nicotina. La nicotina es una sustancia adictiva y no es adecuada ni se recomienda su uso en los siguientes casos:

1. Este dispositivo no es adecuado para:

- Personas menores de la edad legal para fumar.
- Personas con enfermedades cardíacas, úlceras estomacales o duodenales, problemas hepáticos o renales, enfermedad de garganta a largo plazo o dificultad para respirar debido a bronquitis, enfisema o asma.
- Personas con una glándula tiroides hiperactiva o que experimentan feocromocitoma (un tumor de la glándula suprarrenal que puede afectar la presión arterial).
- Personas que toman ciertos medicamentos

como teofilina, ropinirol o clozapina, etc.

2. Este dispositivo no se recomienda para:

- No fumadores
- Mujeres embarazadas o en periodo de lactancia.

3. Puede experimentar los siguientes resultados si usa e-líquido que contiene nicotina con este producto. Si sucede, consulte a un profesional de la salud y muéstrele este folleto si es posible.

- Sensación de desmayo - Náuseas - Mareos
- Dolor de cabeza - Tos
- Irritación de la boca o la garganta
- Molestias estomacales - Hipo
- Congestión nasal - Vómitos
- Palpitaciones en el pecho dolor o frecuencia cardíaca irregular

Este dispositivo no debe ser utilizado por personas menores de la edad legal para fumar.

www.vaporesso.com