

# USER MANUAL

VAPORESSO LUXE Q2 SE



Thank you for choosing Vaporesso product. Please read this instruction carefully before use to ensure a perfect experience. If there is any additional requirement about this product, please consult the local agent or contact us through our website: [www.vaporesso.com](http://www.vaporesso.com)

### ENLARGED VIEW (3ML Version)

Mouthpiece ○ - - -



○ Filling Slot (Red)

LED Indicator ○ - - -

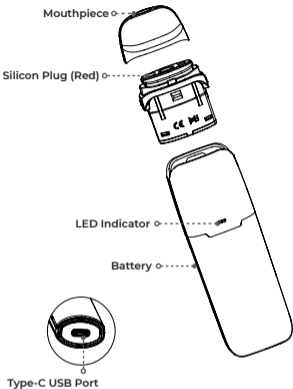


Battery ○ - - -



○ Type-C USB Port

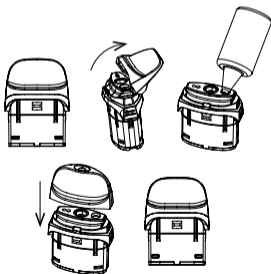
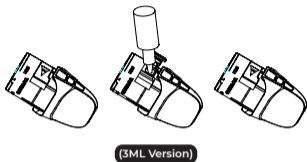
## ENLARGED VIEW (2ML Version)



## SPECIFICATION

SPECIFICATIONS	3ML Version	2ML Version
Dimensions	96.7*27.4*17.5mm	94.7*27.4*17.5mm
Pod Capacity	3ML	2ML
Resistance	0.8Ω	
Battery Capacity	1000mAh	
Charging	Type-C 1A	

**FIGURE 1**



# ESPAÑOL

## INSTRUCCIONES DE USO

### 1. Instalar y reemplazar el pod

Extraiga la Pod de la batería e instale la nueva.

**\*Si es la primera vez que usa el dispositivo, retire la etiqueta de la pod preinstalada.**

### 2. Llene el E-líquido (Consulte la FIGURA 1)

#### 3ML:

Tire del tapón de silicona y, a continuación, exprima el líquido a través del orificio de llenado. Después de llenar, vuelva a colocar el tapón de silicona y asegúrese de que quede firmemente cerrado.

#### 2ML:

Quite la boquilla y luego exprima el e-líquido a través de la ranura de llenado. Cuando esté lleno, vuelva a colocar la boquilla y asegúrese de que esté bien cerrada.

**\*Si es la primera vez que llena el e-líquido, espere 5 minutos para que se cebe la coil.**

### 3. Comience a vapear

El dispositivo se activa por aspiración. Inhale por la boquilla y exhale para comenzar a vapear.

### 4. Carga

Para cargar el dispositivo, utilice el cable tipo C adjunto. El indicador LED se iluminará en blanco durante la carga, y se apagará una vez que el dispositivo esté totalmente cargado.

## PROTECCIONES

Baja resistencia / Cortocircuito: El dispositivo dejará de funcionar y el LED se mantendrá iluminado en blanco en 2 segundos.

Baja tensión: El dispositivo dejará de funcionar y el LED parpadeará 10 veces.

Sobrecarga: El dispositivo parpadeará 3 veces y dejará de cargar.

Exceso de tiempo (10 segundos): El dispositivo dejará de funcionar y el LED parpadeará 2 veces.

## PRECAUCIONES

1. No deje el dispositivo de carga desatendido.
2. No deje caer, arroje ni abuse de su dispositivo, ya que puede causar daños.
3. Utilice un cargador de salida USB estándar con la corriente de carga y el rango de voltaje adecuados.
4. Mantenga alejado del agua, líquido o cualquier gas inflamable.
5. No exponga el dispositivo a la luz solar directa, polvo, humedad o golpes mecánicos.
6. No exponga el dispositivo a temperaturas extremas. (Rango de temperatura recomendado: -10~60°C /14~140 °F durante el uso y -10~45°C /14~113 °F durante el almacenamiento).
7. Reciclaje EEE: El producto no debe ser tratado como basura doméstica, sino que debe ser entregado al punto de recogida correspondiente para el reciclaje de aparatos eléctricos y electrónicos.
8. Reciclaje de baterías: La batería del producto no debe tratarse como basura doméstica, sino que debe entregarse al punto de recolección de baterías usadas correspondiente para su reciclaje.
9. Solo haga reparar su dispositivo por VAPORESSO. No intente repararlo usted mismo, ya que pueden producirse daños o lesiones personales.

## ADVERTENCIAS

**Este cigarrillo electrónico recargable está diseñado para usarse con e-líquido compatible que puede contener nicotina. La nicotina es una sustancia adictiva y no es adecuada ni se recomienda su uso en los siguientes casos:**

**1. Este dispositivo no es adecuado para:**

- Personas menores de la edad legal para fumar.
- Personas con enfermedades cardíacas, úlceras estomacales o duodenales, problemas hepáticos o renales, enfermedad de garganta a largo plazo o dificultad para respirar debido a bronquitis, enfisema o asma.
- Personas con una glándula tiroides hiperactiva o que experimentan feocromocitoma (un tumor de la glándula suprarrenal que puede afectar la presión arterial).
- Personas que toman ciertos medicamentos como teofilina, ropinirol o clozapina, etc.

**2. Este dispositivo no se recomienda para:**

- No fumadores
- Mujeres embarazadas o en periodo de lactancia.

**3. Puede experimentar los siguientes resultados si usa e-líquido que contiene nicotina con este producto. Si sucede, consulte a un profesional de la salud y muéstrele este folleto si es posible.**

- Sensación de desmayo - Náuseas - Mareos
- Dolor de cabeza - Tos
- Irritación de la boca o la garganta
- Molestias estomacales - Hipo
- Congestión nasal - Vómitos
- Palpitaciones en el pecho dolor o frecuencia cardíaca irregular

**Este dispositivo no debe ser utilizado por personas menores de la edad legal para fumar.**

[www.vaporesso.com](http://www.vaporesso.com)