

VAPORESSO LUXE II

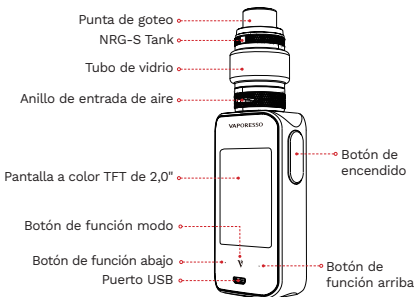
User Manual

ESPAÑOL

Gracias por elegir el producto Vaporesso. Para garantizar una experiencia perfecta lea atentamente estas instrucciones antes de usar.

Si hubiera algún requisito adicional sobre este producto, consulte al agente local o contáctenos a través de nuestro sitio web www.vaporesso.com

VISTA DETALLADA



ESPECIFICACIONES

Vaporesso LUXE II MOD	
Dimensiones	47.8*29.5*89.9mm
Capacidad de la batería	2*18650 (No incluido)
Potencia de salida	5-220W
Corriente de carga	DC 5V/2,5A, Micro USB
Pantalla de la batería	Pantalla a color TFT 2,0"
Rango de resistencia	0,03-5Ω

Vaporesso NRG-S Tank	
Dimensiones	Ø30x55.9mm
Capacidad del tanque	8ml / 2ml
Coil	GT MESHED Coil 0.18Ω (50-85W) GT MESHED Coil 0.15Ω (50-75W)

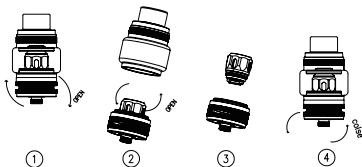
LISTA DE EMBALAJE

- 1 x Vaporesso LUXE II MOD
- 1 x Vaporesso NRG-S Tank
- 1 x GT MESHED Coil 0,18Ω (Preinstalada)
- 1 x GT4 MESHED Coil 0,15Ω (En la caja)
- 1 x Tubo de vidrio Pyrex adicional (2 ml Verison no incluido)
- 4 x Juntas tóricas
- 1 x Cable USB
- 1 x Manual de usuario
- 1 x Tarjeta de garantía

INSTRUCCIONES DE USO

1. Instalación o reemplazo de la coil

- Asegúrese de que el tanque esté vacío antes de instalar o reemplazar la coil;
- Desenrosque la base del tanque y la coil usada en la base. Instale una nueva coil en la base y luego vuelva a colocar la base en su lugar.



2. Llenado del e-líquido

- Empuje la tapa superior de acuerdo con la dirección de la flecha y llene el e-líquido a través del orificio. A continuación, bloquee la tapa superior en su lugar después de terminar el llenado.



3. Ajuste el flujo de aire

Gire el dial de entrada de aire para ajustar el volumen del flujo de aire.

4. Inicie el dispositivo

- Antes de usar: instale dos baterías 18650 en el dispositivo; la batería no está incluida en el kit.
- Encender/apagar: presione el botón de encendido 5 veces en 2 segundos.

5. Carga

Después de conectar el cable Micro USB a la batería, el indicador de carga y el tiempo de carga restante se mostrarán en la pantalla.

6. Bloqueo/desbloqueo de los botones

Presione el botón de encendido 3 veces continuamente para bloquear o desbloquear el botón «+» y el botón «-». El botón de encendido aún funciona.

7. Elija un modo

Presione el botón de modo 3 veces seguidas o mantenga presionado el botón de modo para iniciar la configuración del modo.

*PUL: PULSE MODE (PREDETERMINADO) Después de instalar el atomizador, el dispositivo ingresará automáticamente al PULSE MODE.

PULSE MODE: Es un modo para mejorar la experiencia de vapeo a través de una salida de voltaje constante, brindando una producción óptima de sabor, satisfacción por la nicotina y una nube de temperatura perfecta continuamente.

*ECO: POWER ECO MODE

Cuando el nivel de la batería es inferior al 40 % y no puede soportar la potencia preestablecida, el dispositivo proporcionará automáticamente una opción para acceder al modo POWER ECO para aumentar la resistencia.

*STC: SMART TEMPERATURE CONTROL MODE

Cuando se detecta el cable de calentamiento de temperatura (SS/Ti/Ni), el dispositivo proporcionará una opción para acceder automáticamente al modo STC (Smart TC).

*DIY: DIY MODE

Puede elegir los modos tradicionales VW (H, N, S), VV, VT, CCW, BP (bypass) y SP (super player) en esta sección. Cuando la resistencia de la bobina es extremadamente baja, el dispositivo proporcionará una opción para ingresar automáticamente al modo SP (Super Player).

PROTECCIONES

N.º	Protecciones	Situaciones
1	Protección de entrada USB	El voltaje de entrada USB es más alto que el voltaje nominal.
2	Protección de batería baja	El nivel de la batería baja demasiado.
3	Sin protección de carga	El dispositivo no detecta ningún POD en la batería.
4	Protección contra baja resistencia	El dispositivo detecta una resistencia ultrabaja.
5	Protección de horas extras	Vapee constantemente durante más de 10 segundos.
6	Protección contra el sobrecalentamiento	El dispositivo detecta un PCBA sobrecalentado.
7	Protección contra cortocircuitos	El dispositivo detecta un cortocircuito.

PRECAUCIONES

1. Apague el dispositivo cuando no esté en uso.
2. No deje el dispositivo de carga desatendido.
3. No deje caer, arroje ni abuse de su dispositivo, ya que puede causar daños.
4. Utilice un cargador de salida USB estándar con la corriente de carga y el rango de voltaje adecuados.
5. Mantenga alejado del agua, líquido o cualquier gas inflamable.
6. No exponga el dispositivo a la luz solar directa, polvo, humedad o golpes mecánicos.
7. No exponga el dispositivo a temperaturas extremas. (Rango de temperatura recomendado: -10~60°C /14~140 °F durante el uso y -10~45°C /14~113 °F durante el almacenamiento).

8. Reciclaje EEE: El producto no debe ser tratado como basura doméstica, sino que debe ser entregado al punto de recogida correspondiente para el reciclaje de aparatos eléctricos y electrónicos.

9. Reciclaje de baterías: La batería del producto no debe tratarse como basura doméstica, sino que debe entregarse al punto de recolección de baterías usadas correspondiente para su reciclaje.

10. Solo haga reparar su dispositivo por Vapresso. No intente repararlo usted mismo, ya que pueden producirse daños o lesiones personales.

ADVERTENCIAS

Este cigarrillo electrónico recargable está diseñado para usarse con e-líquido compatible que puede contener nicotina. La nicotina es una sustancia adictiva y no es adecuada ni se recomienda su uso en los siguientes casos:

1. Este dispositivo no es adecuado para:

- Personas menores de la edad legal para fumar.
- Personas con enfermedades cardíacas, úlceras estomacales o duodenales, problemas hepáticos o renales, enfermedad de garganta a largo plazo o dificultad para respirar debido a bronquitis, enfisema o asma.
- Personas con una glándula tiroides hiperactiva o que experimentan feocromocitoma (un tumor de la glándula suprarrenal que puede afectar la presión arterial).
- Personas que toman ciertos medicamentos como teofilina, ropinirol o clozapina, etc.

2. Este dispositivo no se recomienda para:

- No fumadores
- Mujeres embarazadas o en periodo de lactancia.

3. Puede experimentar los siguientes resultados si usa e-líquido que contiene nicotina con este producto. Si sucede, consulte a un profesional de la salud y muéstrele este folleto si es posible.

- Sensación de desmayo - Náuseas - Mareos - Dolor de cabeza
- Tos - Irritación de la boca o la garganta.
- Molestias estomacales - Hipo - Congestión nasal - Vómitos
- Palpitaciones en el pecho dolor o frecuencia cardíaca irregular

Este dispositivo no debe ser utilizado por personas menores de la edad legal para fumar.



@VaporessoEcig



@Vaporesso_ecig



Vaporesso



support@vaporesso.com

www.vaporesso.com

Shenzhen Smoore Technology Limited