

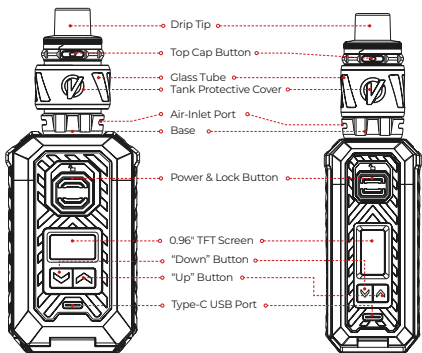
# USER MANUAL

VAPORESSO ARMOUR MAX/S

Thank you for choosing Vaporesso product. Please read this instruction carefully before use to ensure a perfect experience.

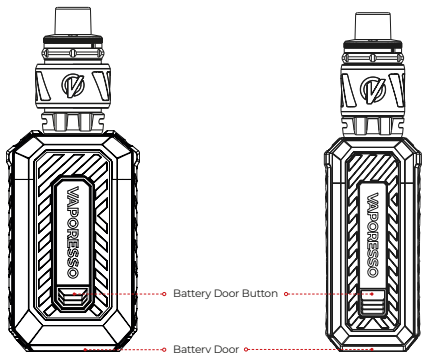
If there is any additional requirement about this product, please consult the local agent or contact us through our website: [www.vaporesso.com](http://www.vaporesso.com)

## EXPLOADED VIEW



Front

Front



Back

Back

## SPECIFICATION

### ARMOUR MAX

**Dimensions:** 157\*56.5\*34mm  
**POD Capacity:** 8ml/2ml(TPD)  
**Coils & Suggested Wattage:**  
GTI 0.2Ω MESH Coil (60-75W)  
GTI 0.4Ω MESH Coil (50-60W)  
**Battery Capacity:** 2 x 21700 or 2 x 18650  
**Output Power:** 5-220W  
**Charging Current:** DC 5V/2A, Type-C  
**Battery Display:** 0.96" TFT Screen

### ARMOUR S

**Dimensions:** 154.8\*41.9\*36mm  
**POD Capacity:** 5ml/2ml(TPD)  
**Coils & Suggested Wattage:**  
GTI 0.2Ω MESH Coil (60-75W)  
GTI 0.4Ω MESH Coil (50-60W)  
**Battery Capacity:** 1 x 21700 or 1 x 18650  
**Output Power:** 5-100W  
**Charging Current:** DC 5V/2A, Type-C  
**Battery Display:** 0.96" TFT Screen

## PACKING LIST

### ARMOUR MAX

- 1 x VAPORESSO ARMOUR MAX MOD
- 1 x VAPORESSO iTANK 2 (8ml/2ml TPD)
- 1 x GTi 0.2Ω MESH Coil (Pre-installed)
- 1 x GTi 0.4Ω MESH Coil (In-box)
- 1 x Extra Glass Tube
- 1 x Tank Protective Cover(Pre-installed)
- 2 x O-ring
- 1 x Refilling Silicone Plug
- 2 x 18650 Sleeve (Inside the MOD)
- 1 x Type-C Cable
- 1 x User Manual & Warranty Card
- 1 x Safety Manual
- 1 x Reminder Card

### ARMOUR S

- 1 x VAPORESSO ARMOUR S MOD
- 1 x VAPORESSO iTANK 2 (5ml/2ml TPD)
- 1 x GTi 0.2Ω MESH Coil (Pre-installed)
- 1 x GTi 0.4Ω MESH Coil (In-box)
- 1 x Extra Glass Tube
- 1 x Tank Protective Cover(Pre-installed)
- 2 x O-ring
- 1 x Refilling Silicone Plug
- 1 x 18650 Sleeve (Inside the MOD)
- 1 x Type-C Cable
- 1 x User Manual & Warranty Card
- 1 x Safety Manual
- 1 x Reminder Card

## FIGURE

Figure 1: Replace the coil

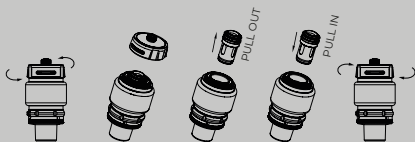


Figure 2: Fill e-liquid

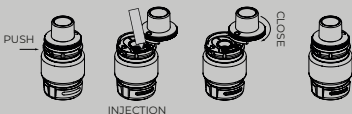
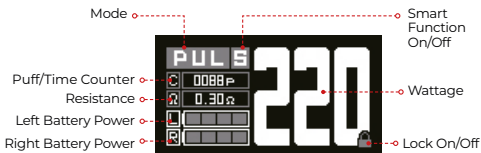


Figure 3: Remove Tank Protective Cover



Figure 4: User Interface



## INSTRUCCIONES DE USO

### 1. Instale el tanque

Instale el tanque a la batería atornillando la base del tanque. Asegúrese de que estén firmemente conectados.

### 2. Reemplace la coil

- Desenrosque la base del tanque;
- Extraiga la coil usada del tanque;
- Instale una coil nueva en el tanque;
- Vuelva a colocar la base roscada en su lugar.

**\* Consulte la figura 1.**

### 3. Llene con e-líquido

- Pulse el botón de la tapa superior.
- Llene el e-líquido a través del orificio y bloquee firmemente la tapa superior en su lugar cuando haya terminado de llenar.
- Espere 5 minutos para que el e-líquido penetre completamente en la coil.

**\* Consulte la figura 2.**

### 4. Retire la cubierta protectora del tanque

Para extraer la cubierta protectora del tanque, la base del tanque debe desenroscarse. A continuación, la cubierta protectora del tanque se puede quitar fácilmente.

**\* Consulte la figura 3.**

### 5. Ajuste el flujo de aire

Para ajustar el volumen del flujo de aire, gire el anillo de entrada de aire en la parte inferior del tanque.

### 6. Encender/apagar el dispositivo

Encender/apagar: presione el botón de encendido 5 veces en 2 segundos.

### 7. Ajuste de potencia

El kit ARMOR MAX&S está utilizando la potente plataforma de coil GTi, y es necesario notar la potencia sugerida antes de empezar a vapear.

MESH Coils GTi	MESH GTi 0,2 Ω	MESH GTi 0,4 Ω
Potencia sugerida	60-75 W	50-60 W

### 8. Empiece a vapear

Presione el botón de encendido para disfrutar de una extraordinaria experiencia de vapeo.

### 9. Cargue la batería

Después de conectar el cable tipo C a la batería, el indicador de batería y el tiempo de carga restante se mostrarán en la pantalla.

### 10. Bloquear o desbloquear el dispositivo

① Bloqueo fácil: Deslice el botón de encendido y bloqueo hacia arriba para bloquear el botón de encendido y hacia abajo para desbloquear. (Recuerde: cuando utilice la función de bloqueo fácil, asegúrese de que haya e-líquido en el atomizador. Además, trate de no seguir deslizando el botón de encendido hacia arriba y hacia abajo demasiadas veces en poco tiempo).

② Bloqueo del dispositivo: Presione simultáneamente el botón «ARRIBA» y «ABAJO» durante 1 segundo para bloquear el dispositivo. Presione simultáneamente estos dos botones nuevamente para desbloquear.

### 11. Elija un modo

**Presione el botón de encendido y bloqueo 3 veces seguidas para acceder a la configuración del menú.**

#### \*F(t): MODO F(t) (POR DEFECTO)

El MODO F(t), gracias al ajuste de la temperatura, la velocidad de calentamiento y el tiempo, libera los sabores del e-líquido de manera adecuada, brindando la experiencia de sabor perfecta y equilibrada de manera constante desde la primera bocanada.

#### \*PUL: MODO PULSO

El MODO PULSO es un modo para mejorar la experiencia de vapeo a través de una salida de voltaje constante, brindando una producción óptima de sabor, golpe de garganta, satisfacción de nicotina y nube de temperatura perfecta continuamente.

#### \*ECO: MODO ECO

El MODO ECO es un modo normal de potencia de salida con el que puede ajustar la mejor potencia para sus necesidades de acuerdo con la resistencia de la coil. El tiempo de vapeo durará más que el modo F(t) y el modo Pulso.

#### \*TC-NI/SS/TI: Modo de control de temperatura

Ajuste la temperatura en el modo de control de temperatura, presionando el botón «ARRIBA» o «ABAJO». Cuando el modelo de temperatura actual se haya ajustado al valor máximo o mínimo, presionando el botón una vez más, la unidad Fahrenheit y Celsius cambiará automáticamente. La potencia de inicio se puede ajustar de 5 a 80 W presionando simultáneamente «ARRIBA» y el botón de encendido durante 1 segundo. Encienda o apague el bloqueo de resistencia de control de temperatura (BLOQUEO TCR) presionando simultáneamente «ABAJO» y el botón de encendido durante 1 segundo.

## \*Configuración: CONJUNTO DEL SISTEMA

La configuración del sistema incluye las opciones inteligente, bloqueo TCR, temas, brillo, bocanadas, configuración por defecto y versión.

**ENCENDIDO/APAGADO INTELIGENTE:** cuando esta función está activada y se instala un TANQUE, el sistema recomendará la mejor potencia automáticamente. Bajo el modo F(t), Pulso, ECO, presione simultáneamente «ABAJO» y el botón de encendido y la función inteligente se puede encender o apagar. **(PD: ¡LA FUNCIÓN INTELIGENTE FUNCIONA SOLO EN LA PLATAFORMA DE COIL GTII!)**

**ENCENDIDO/APAGADO Bloqueo TCR:** Cuando esta función está activada, la resistencia se bloqueará en el modo de control de temperatura.

**Bocanadas:** en esta interfaz, se puede comprobar el contador de 5 días y se puede borrar la bocanada después de confirmar la opción de reinicio.

## PROTECCIONES

### 1. Protección contra cortocircuitos y protección de baja resistencia:

Cuando la resistencia de carga es inferior a  $0,1 \Omega$ , presione el dispositivo de la llave de encendido para acceder a la protección contra cortocircuitos y cerrar la salida, la pantalla mostrará «ATOMIZADOR CORTO».

### 2. Protección de resistencia baja:

Cuando la resistencia de carga es inferior a  $0,1 \Omega$ , presione el dispositivo de llave de encendido para acceder a la protección de baja resistencia y cerrar la salida, la pantalla mostrará «BAJA RESISTENCIA».

### 3. Sin protección de carga:

Cuando no se detecta resistencia de carga, presionar el botón de encendido podría activar la protección sin carga, el dispositivo cerrará la salida, al mismo tiempo, la pantalla OLED mostrará «COMPROBAR ATOMIZADOR».

### 4. Protección de resistencia alta:

Cuando la resistencia de carga es mayor a  $5 \Omega$ , presione el botón de encendido para activar la protección de alta resistencia, el dispositivo cerrará la salida, al mismo tiempo, la pantalla OLED mostrará «COMPROBAR ATOMIZER».

### 5. Protección de potencia baja:

Cuando la potencia de la celda de la batería es inferior a  $3,3 \text{ V}$ , presione el botón de encendido para activar la protección de potencia baja, el dispositivo cerrará la salida y, al mismo tiempo, la pantalla OLED mostrará «BATERÍA BAJA».

### 6. PCBA (ensamblaje de placa de circuito impreso):

Cuando la temperatura del sensor PCBA alcanza los  $60\text{-}75$  grados, la pantalla muestra «SOBRECALENTAMIENTO» y la salida se cierra.

### 7. Protección contra sobredescarga:

Durante la carga, el voltaje de la batería aumentará a  $4,1\text{V} \pm 0,05\text{V}$ , la pantalla mostrará «100 %»

### 8. Protección de entrada de USB de potencia alta:

Encienda el cargador, deje de cargar cuando la potencia de entrada al puerto USB supere los  $6 \text{ V}$  y sea inferior a  $30 \text{ V}$ .

### 9. Protección contra sobrecarga:

Durante la carga, el voltaje de la batería aumentará a  $4,2 \text{ V} \pm 0,3 \text{ V}$ , la pantalla mostrará «100 %»

### 10. Protección de apagado automático

Cuando se mantiene presionado el botón de encendido durante  $10 \pm 1$  segundos, el dispositivo cerrará la salida, al mismo tiempo, la pantalla OLED mostrará «TIEMPO EXCEDIDO».

## PRECAUCIONES

1. Apague el dispositivo cuando no esté en uso.
2. No deje el dispositivo de carga desatendido.
3. No deje caer, arroje ni abuse de su dispositivo, ya que puede causar daños.
4. Utilice un cargador de salida USB estándar con la corriente de carga y el rango de voltaje adecuados.
5. Mantenga alejado del agua, líquido o cualquier gas inflamable.
6. Mantener lejos de productos químicos corrosivos.
7. No exponga el dispositivo a la luz solar directa, polvo, humedad o golpes mecánicos.
8. No exponga el dispositivo a temperaturas extremas. (Rango de temperatura recomendado:  $-10\text{-}60^{\circ}\text{C}$  /  $14\text{-}140^{\circ}\text{F}$  durante el uso y  $-10\text{-}45^{\circ}\text{C}$  /  $14\text{-}113^{\circ}\text{F}$  durante el almacenamiento).
9. Reciclaje EEE: El producto no debe ser tratado como basura doméstica, sino que debe ser entregado al punto de recogida correspondiente para el reciclaje de aparatos eléctricos y electrónicos.
10. Reciclaje de baterías: La batería del producto no debe tratarse como basura doméstica, sino que debe entregarse al punto de recolección de baterías usadas correspondiente para su reciclaje.
11. Solo haga reparar su dispositivo por Vapresso. No intente repararlo usted mismo, ya que pueden producirse daños o lesiones personales.

12. No utilizar baterías cuya superficie esté dañada, estén sobrecalentadas, tengan fugas o desprendan olores fuertes;
13. Cargar las baterías únicamente en interiores;
14. Reciclar las baterías de acuerdo con las leyes y normas locales aplicables.
15. Utilizar baterías de descarga de alta velocidad ( $\geq 25A$ ).

## **ADVERTENCIAS**

**Este cigarrillo electrónico recargable está diseñado para usarse con e-líquido compatible que puede contener nicotina. La nicotina es una sustancia adictiva y no es adecuada ni se recomienda su uso en los siguientes casos:**

**1. Este dispositivo no es adecuado para:**

- Personas menores de la edad legal para fumar.
- Personas con enfermedades cardíacas, úlceras estomacales o duodenales, problemas hepáticos o renales, enfermedad de garganta a largo plazo o dificultad para respirar debido a bronquitis, enfisema o asma.
- Personas con una glándula tiroides hiperactiva o que experimentan feocromocitoma (un tumor de la glándula suprarrenal que puede afectar la presión arterial).
- Personas que toman ciertos medicamentos como teofilina, ropinirol o clozapina, etc.

**2. Este dispositivo no se recomienda para:**

- No fumadores
- Mujeres embarazadas o en periodo de lactancia.

**3. Puede experimentar los siguientes resultados si usa e-líquido que contiene nicotina con este producto. Si sucede, consulte a un profesional de la salud y muéstrele este folleto si es posible.**

- Sensación de desmayo - Náuseas - Mareos - Dolor de cabeza - Tos
- Irritación de la boca o la garganta - Molestias estomacales - Hipo
- Congestión nasal
- Vómitos - Palpitaciones en el pecho dolor o frecuencia cardíaca irregular

**Este dispositivo no debe ser utilizado por personas menores de la edad legal para fumar.**

